

# PORT-COUL-PLEIN



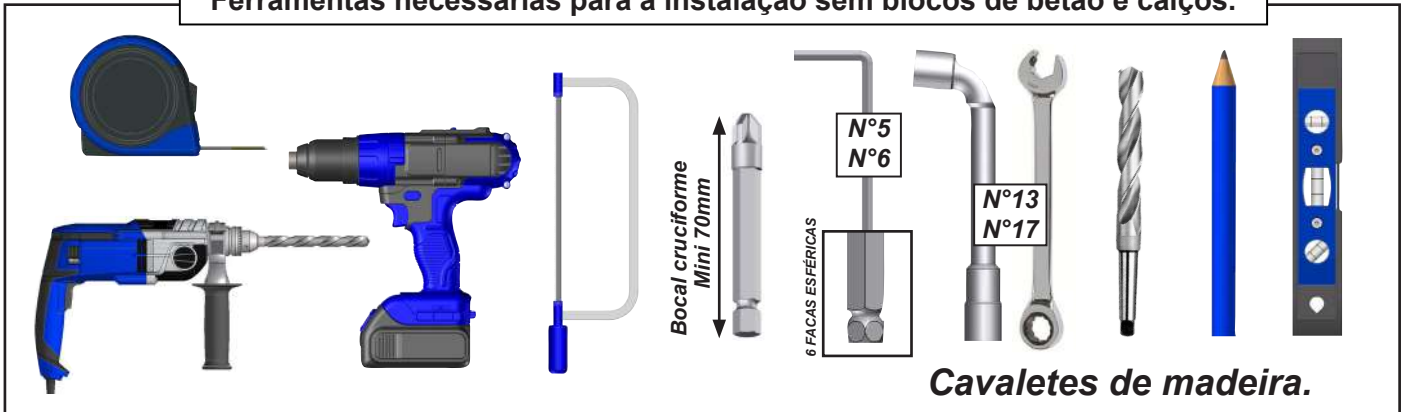
## Instruções de instalação PORTAL CORREDIÇOS CHEIOS



Mínimo de 2  
pessoas  
1 dia

### PREPARAÇÃO DA INSTALAÇÃO

Ferramentas necessárias para a instalação sem blocos de betão e calços.



Cavaletes de madeira.



## ATENÇÃO



**ATENÇÃO! LEIA ESTE MANUAL DE UTILIZAÇÃO ANTES DE UTILIZAR E INSTALAR O PRODUTO. GUARDE ESTAS INSTRUÇÕES PARA PODER CONSULTÁ-LAS POSTERIORMENTE.**

- A instalação de um portão deve ser realizada com cuidado devido às suas restrições e requer um certo nível de competência:

- Medição e nivelamento dos elementos.
- Perfuração da parede e do solo. Instalação de fixação química ou fixação adequada.
- Manuseamento de cargas pesadas.
  - Ligação elétrica.

Em caso de dúvida sobre o bom desenrolar e a segurança da sua instalação, recorra a um profissional.

- O portão deve ser instalado de acordo com as regras da arte. São necessárias, no mínimo, duas pessoas com equipamento de proteção individual (EPI) e material adequado. Em caso de problema, consulte uma pessoa qualificada sobre este produto para obter assistência.
- Respeite as instruções de segurança para evitar danos relacionados com uma utilização incorreta! Respeite todos os avisos indicados nas instruções.
- Este é um produto que apresenta risco de queda e de acidentes corporais graves. Todas as etapas de montagem devem ser rigorosamente respeitadas. Uma fixação defeituosa ou uma instalação incorreta pode causar a queda ou a quebra do portão. É importante para a segurança das pessoas seguir estas instruções.
- É estritamente proibido pendurar-se na estrutura do portão.
- É estritamente proibido subir na estrutura do portão.
- É da responsabilidade do instalador garantir a fixação e a manutenção do portão.
- Não instale o portão numa zona com vento forte.
- O fabricante não assume qualquer responsabilidade por danos causados ao portão ou ao seu conteúdo por catástrofes naturais ou eventos específicos para todos os portões instalados sem o cumprimento das recomendações presentes nas instruções de instalação.



**ANTES DE INICIAR A INSTALAÇÃO,** verifique o conteúdo das encomendas recebidas. Se algum elemento lhe chamar a atenção ou estiver em falta durante esta verificação, contacte o nosso serviço técnico o mais rapidamente possível (não monte o portão se algum elemento estiver com defeito).

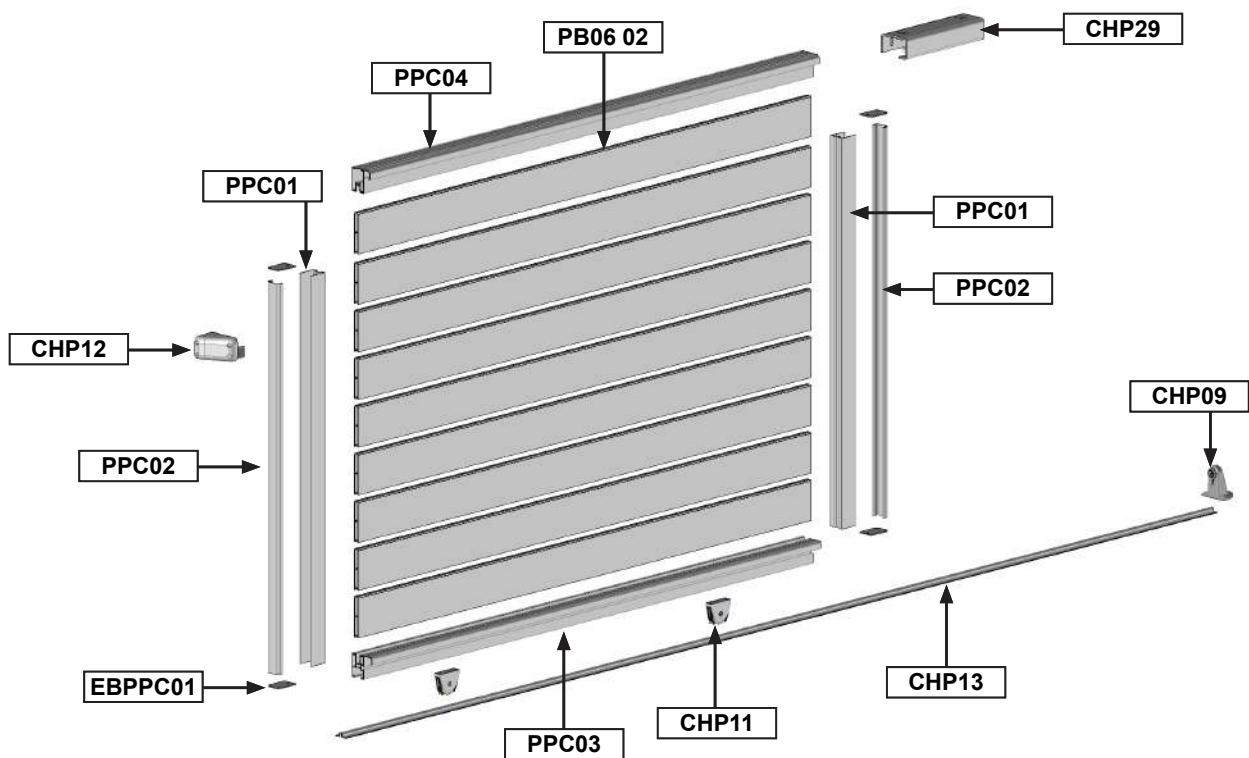
**Verifique se a parede e o chão estão nivelados.** No caso de uma parede ou piso oco ou abaulado, faça um calçamento sólido para obter um alinhamento correto dos elementos a serem instalados.  
**Instalação obrigatória sobre laje de betão.**

**Recomendação:** Recomendamos lubrificar os parafusos de aço inoxidável antes da montagem para evitar o emperramento devido ao aquecimento das fixações durante um aparafusamento demasiado rápido.

# PORTAL CORREDIÇOS CHEIOS

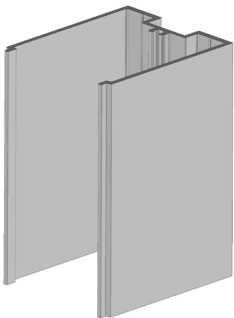


Desembalar as encomendas recebidas. Cuidado com os riscos, não utilizar CUTTER.

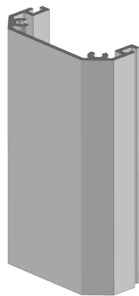


## Perfis:

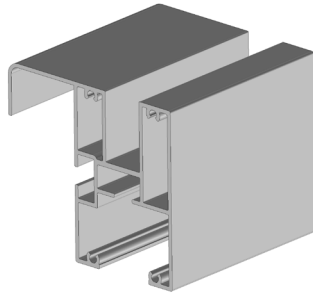
**PPC01: N.º 2**  
Perfil Montante



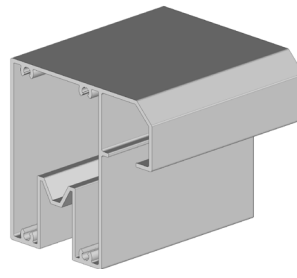
**PPC02: N.º 2**  
Perfil Acabamento Montante



**PPC03: N.º 1**  
Perfil Guia Inferior



**PPC04: N.º 1**  
Perfil Guia Superior

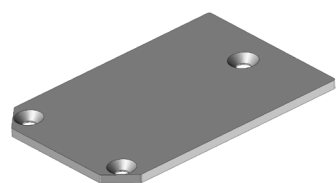


**PB06 02:**  
Perfil de preenchimento



Altura 1993 mm = N.º 12  
Altura 1843 mm = N.º 11  
Altura 1692 mm = N.º 10  
Altura 1542 mm = N.º 9

## Peças e parafusos:



**EBPPC 01 :**  
Nb 4



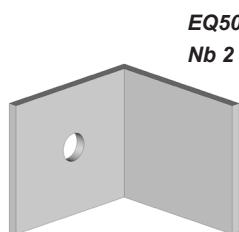
**PLE06 :**  
Nb CREM1MP x 6 + 4



**DIN125M6 :**  
Nb CREM1MP x 6



**DIN912M6x18 :**  
Nb CREM1MP x 6



**EQ50x50 03 :**  
Nb 2



**DIN7504K-ST4.8x16**  
: Nb 2



**DIN912M6x30 :**  
Nb 4



**DIN7982ST4.2x50 :**  
Nb (CL0702 + PB0602) x 2



**DIN7981ST4.2x50 :**  
Nb (PPC03 + PPC04 + PPC06) x 4

## Acessórios:

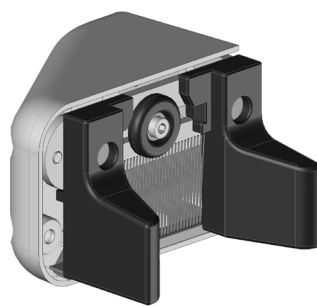
**CHP11: N.º 2**



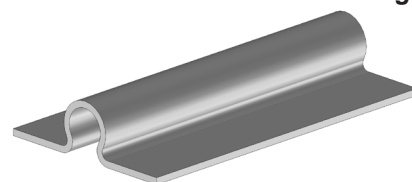
**CHP09 : N.º 1**



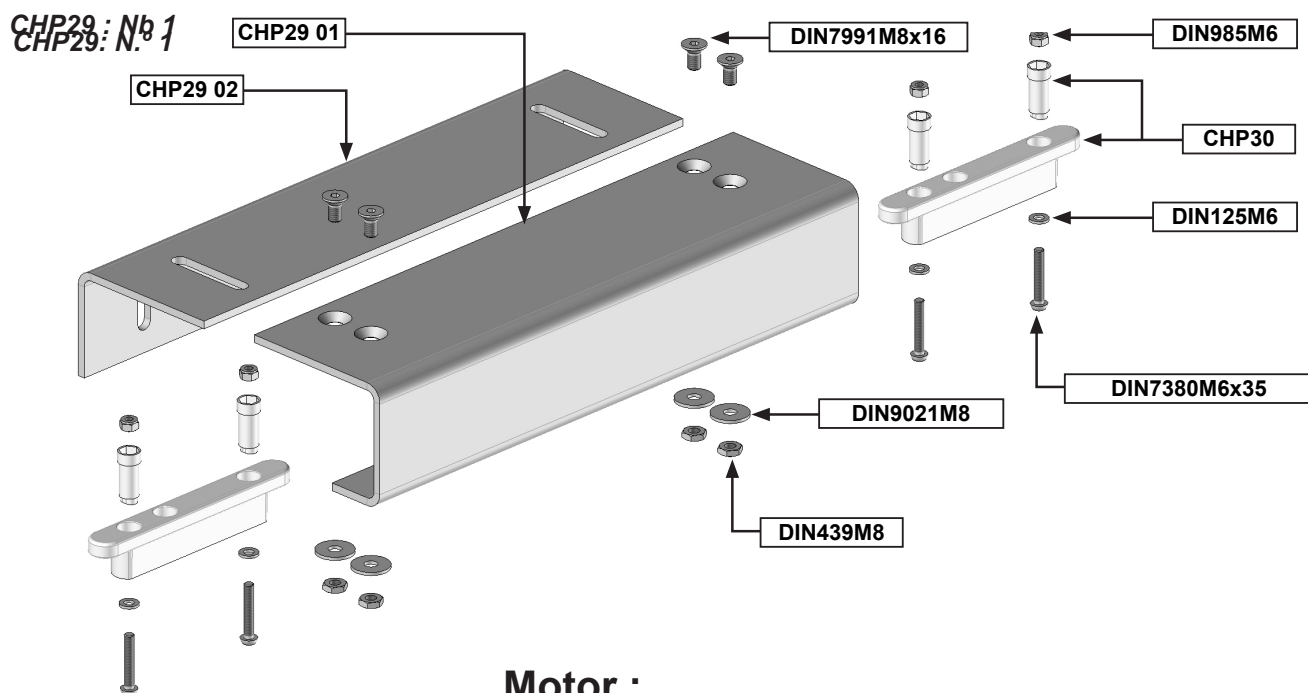
**CHP12 : N.º 1**



**CHP13: N.º de acordo com a largura**

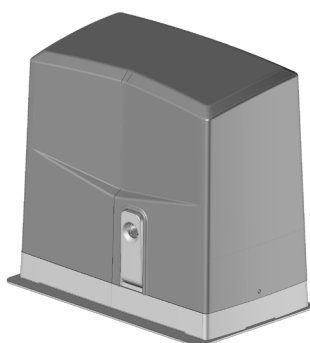


**CHP29: N.º 1**

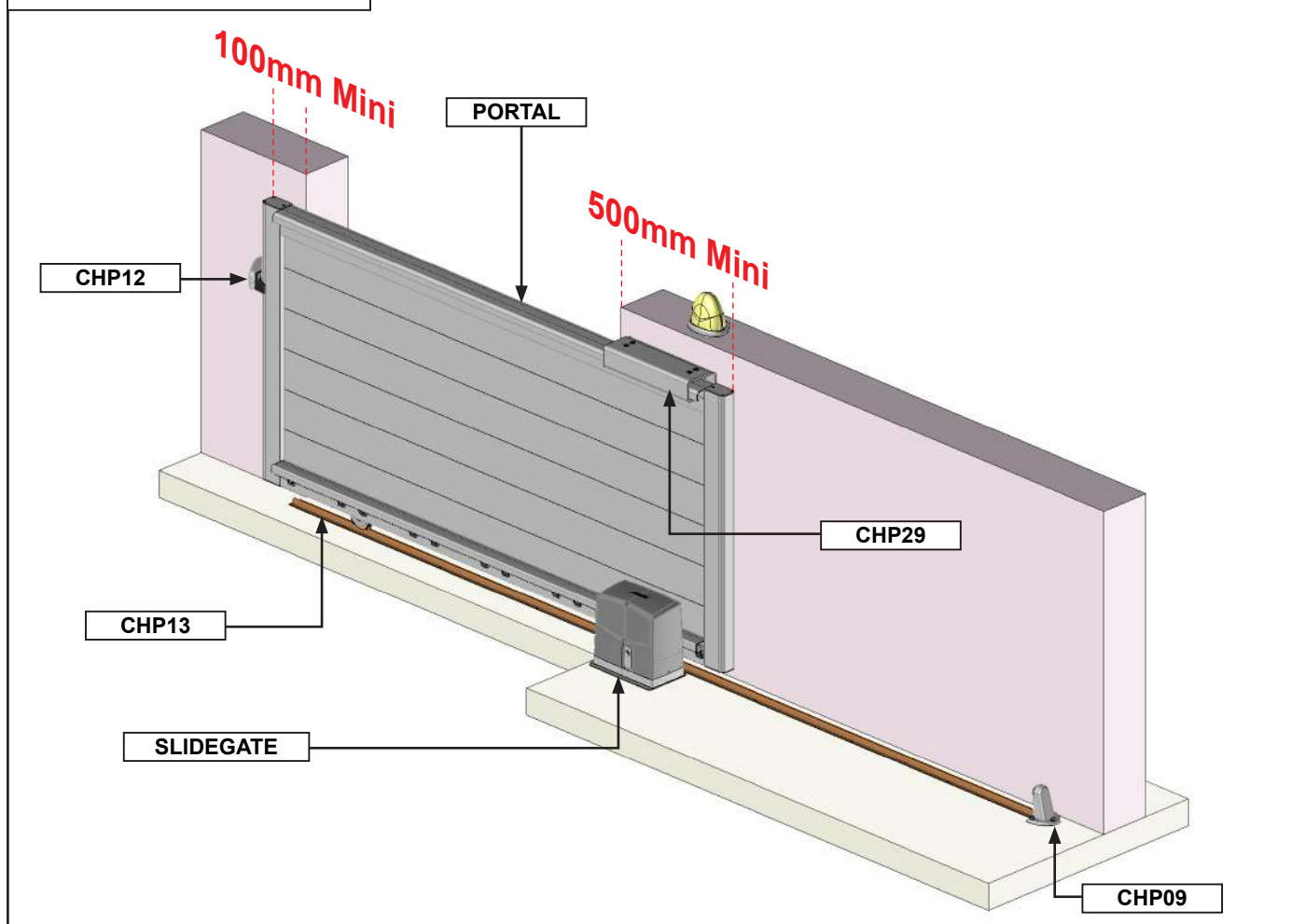


## Motor :

**KIT SLIDEGATE : N.º 1**



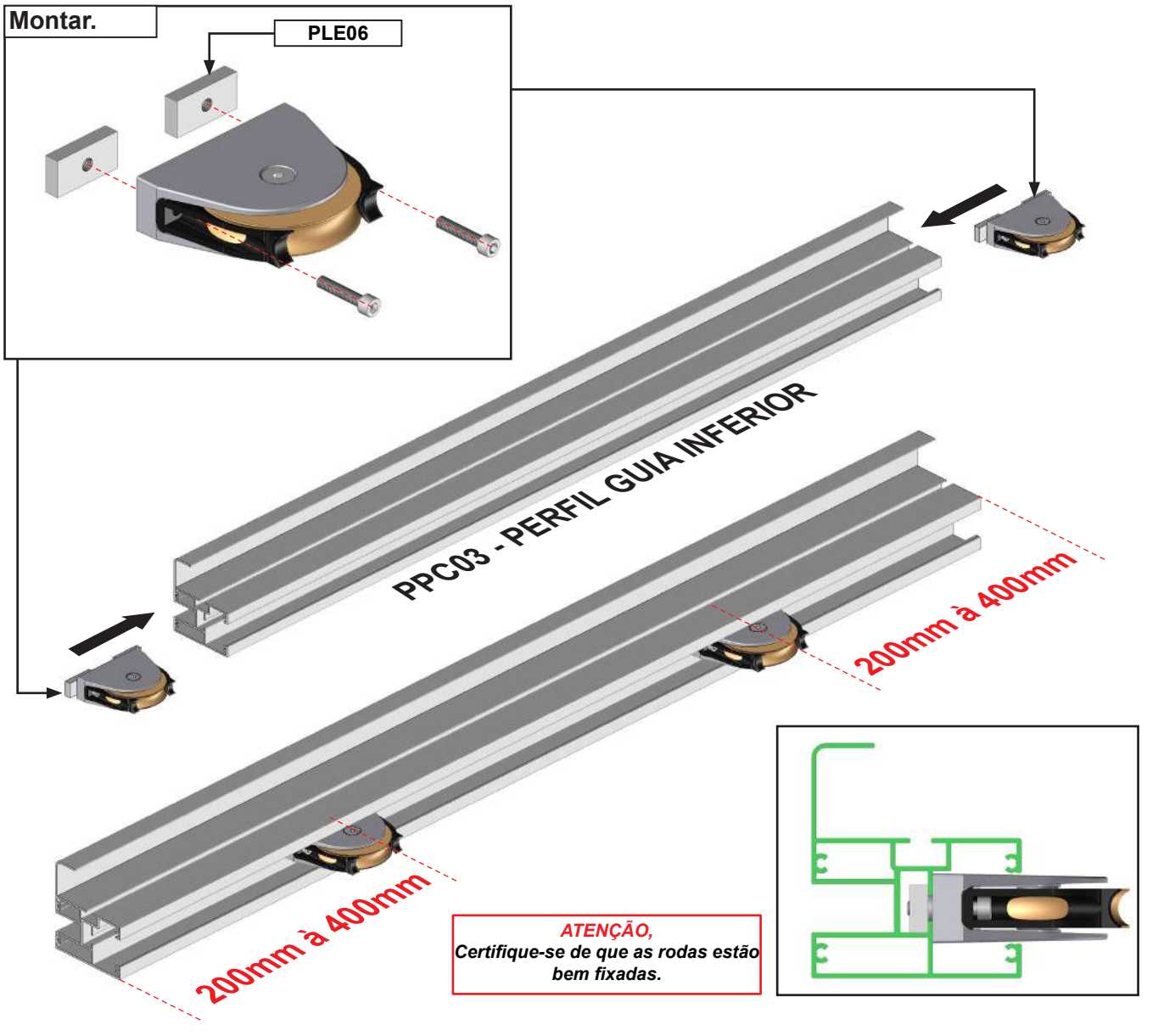
## Cenário.



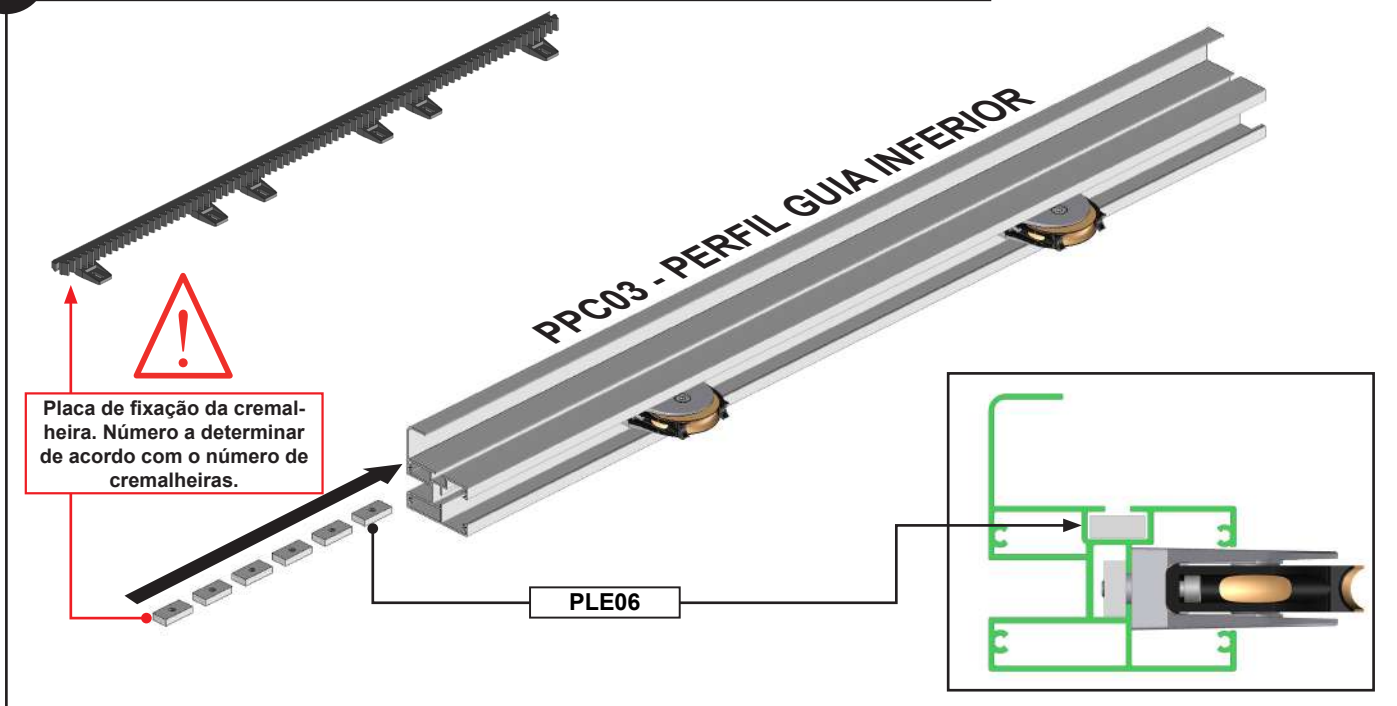
## Resumo :

1 - Preparação do perfil guia inferior.....	Página 5
2 - Pré-montagem das placas das cremalheiras .....	Página 5
3 - Montagem da estrutura inferior .....	Página 6
4 - Montagem do enchimento.....	Página 7
5 - Montagem do perfil guia superior PPC04.....	Página 8
6 - Deslizar os perfis de acabamento superior PPC02.....	Página 8
7 - Montagem das tampas.....	Página 9
8 - Montagem da cremalheira.....	Página 9
9 - Instalação do trilho .....	Página 11
10 - Instalação do portão no trilho e nivelamento. ....	Página 12
11 - Montagem da peça guia.....	Página 12
12 - Instalação da peça de guia .....	Página 13
13 - Instalação da peça de guia (continuação).....	Página 14
14 - Instalação do motor .....	Página 15
15 - Fixação do motor. ....	Página 16
16 - Controlo do movimento.....	Página 17
17 - Instalação do batente de abertura. ....	Página 17
18 - Instalação do fecho.....	Página 18
19 - Instalação dos batentes mecânicos do motor.....	Página 19
20 - Preparação da motorização.....	Página 20
21 - Ligação e programação.....	Página 20

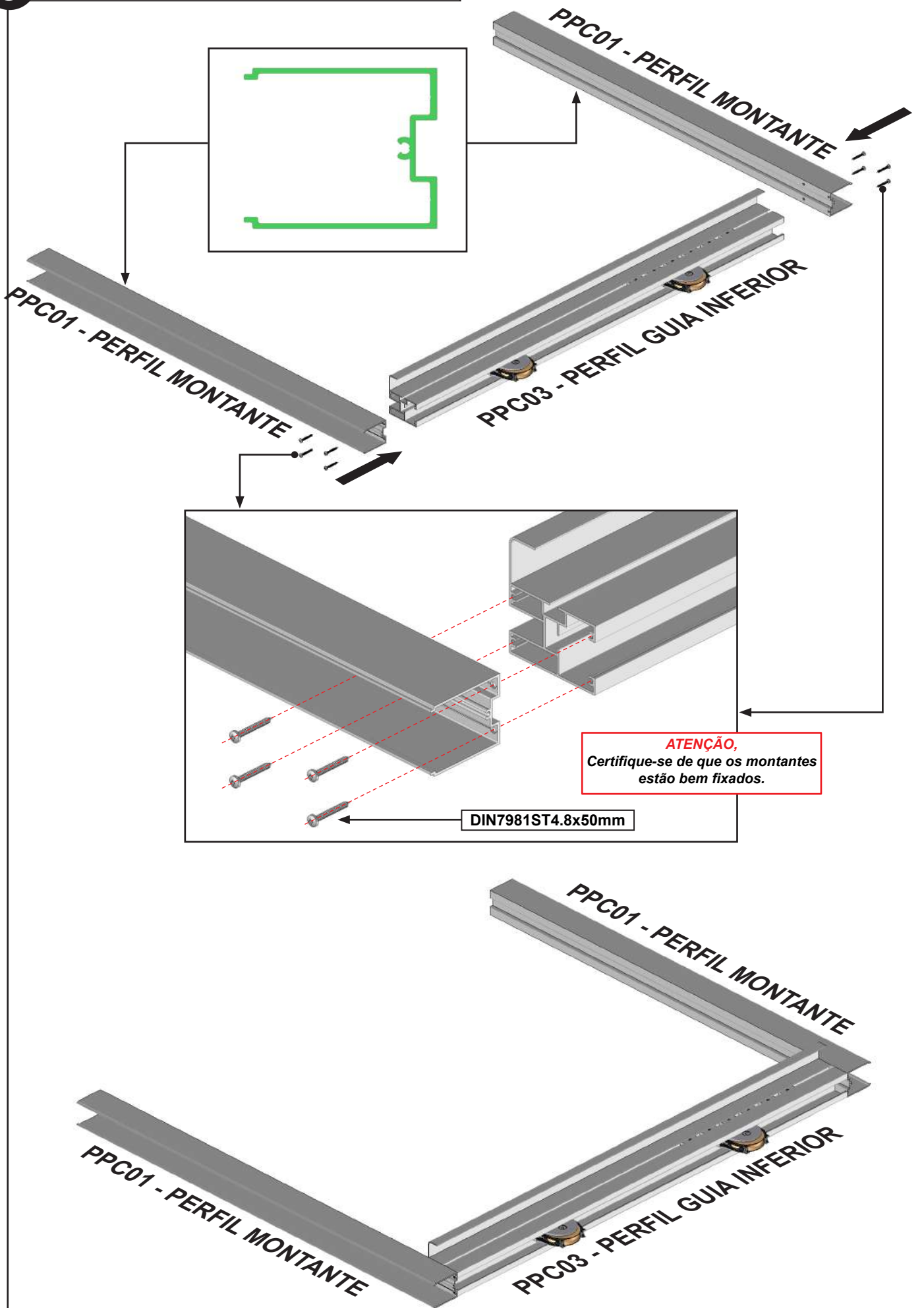
# 1 Preparação do perfil guia inferior PPC03.



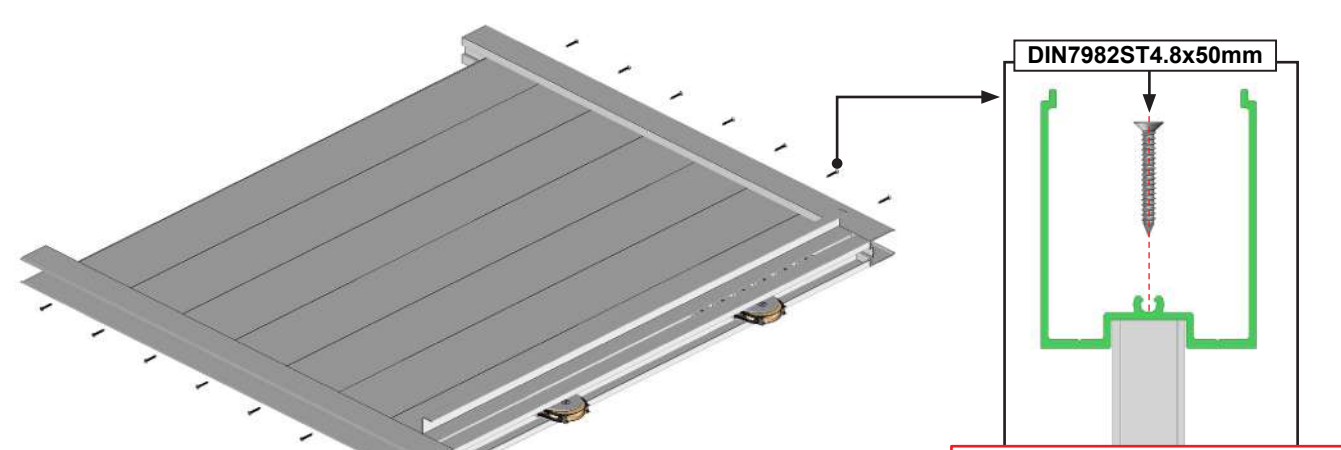
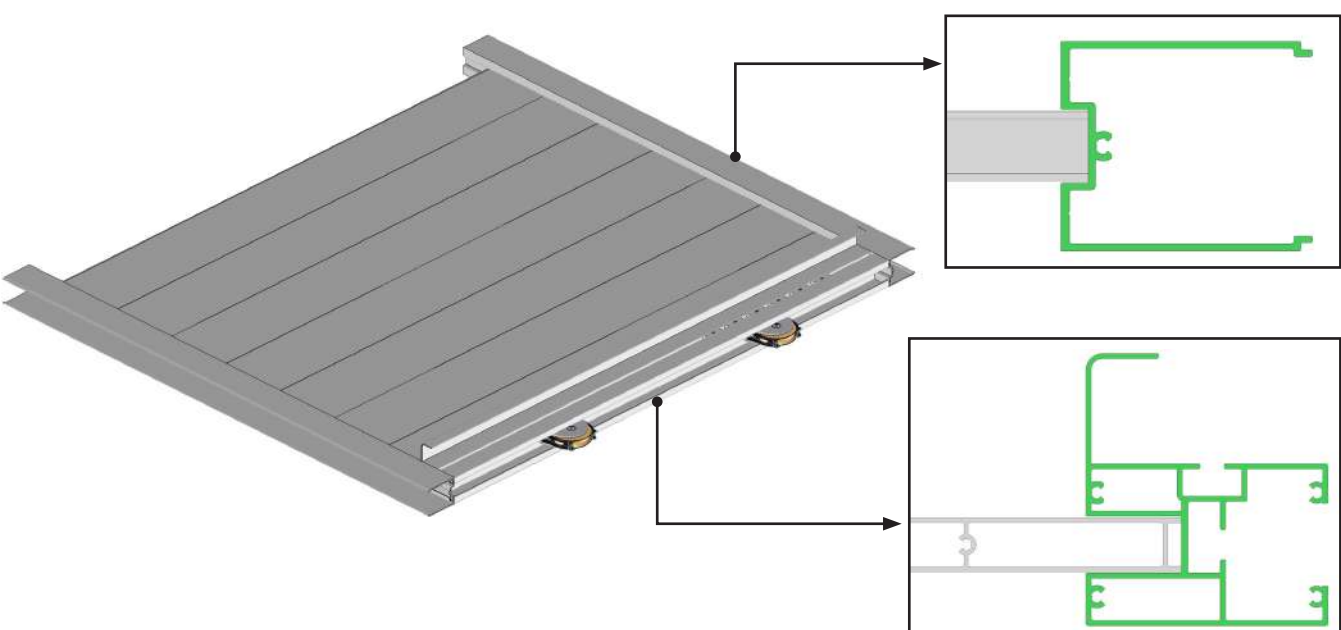
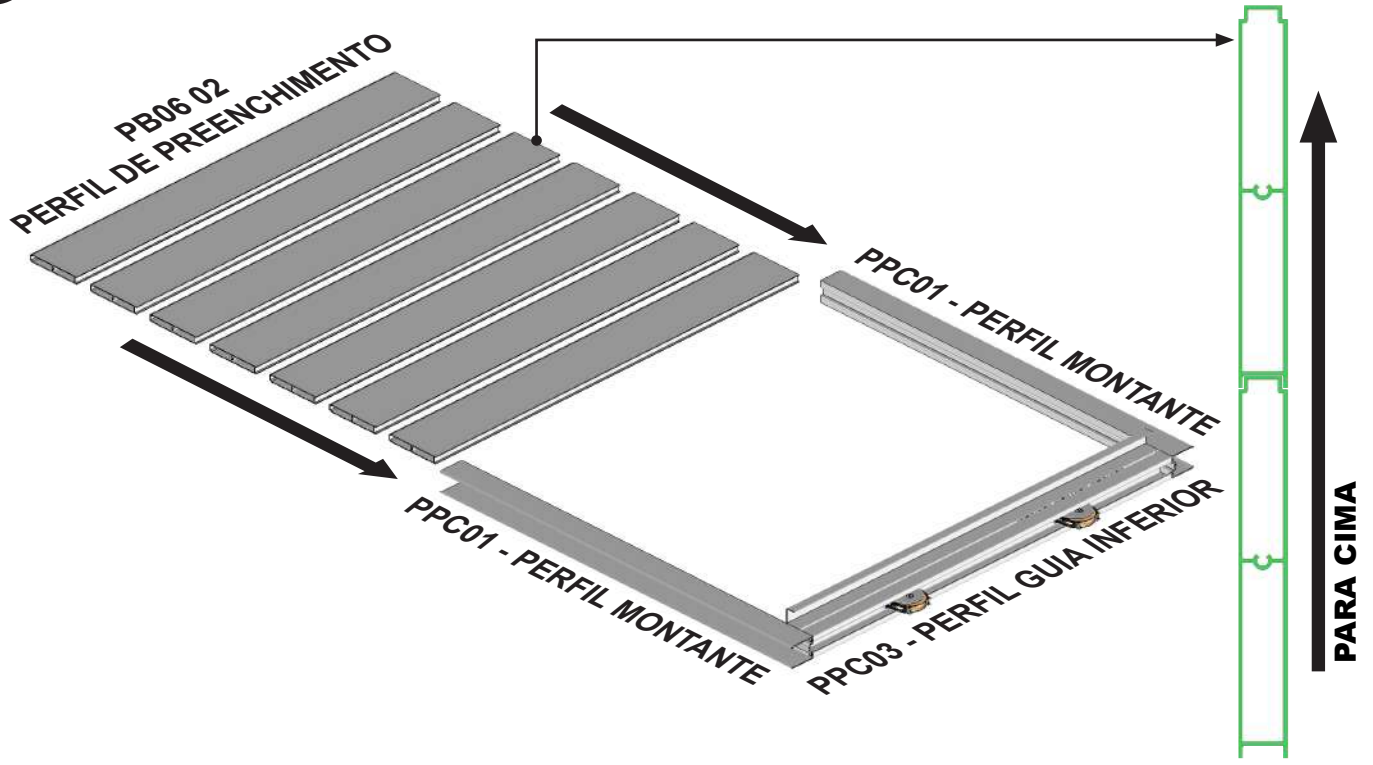
# 2 Pré-montar as placas das cremalheiras.



### 3 Montagem da estrutura inferior.

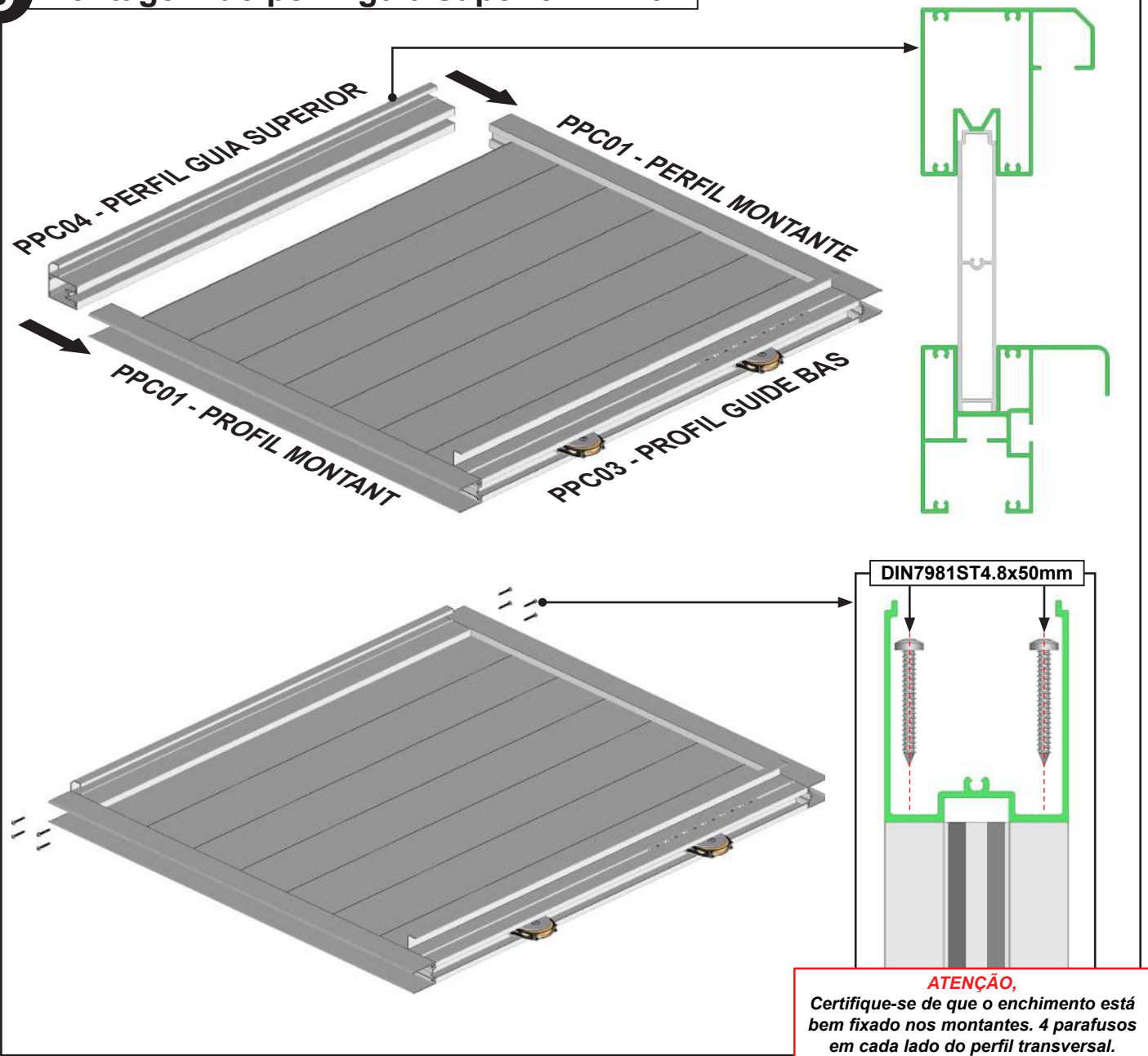


# 4 Montagem do enchimento.

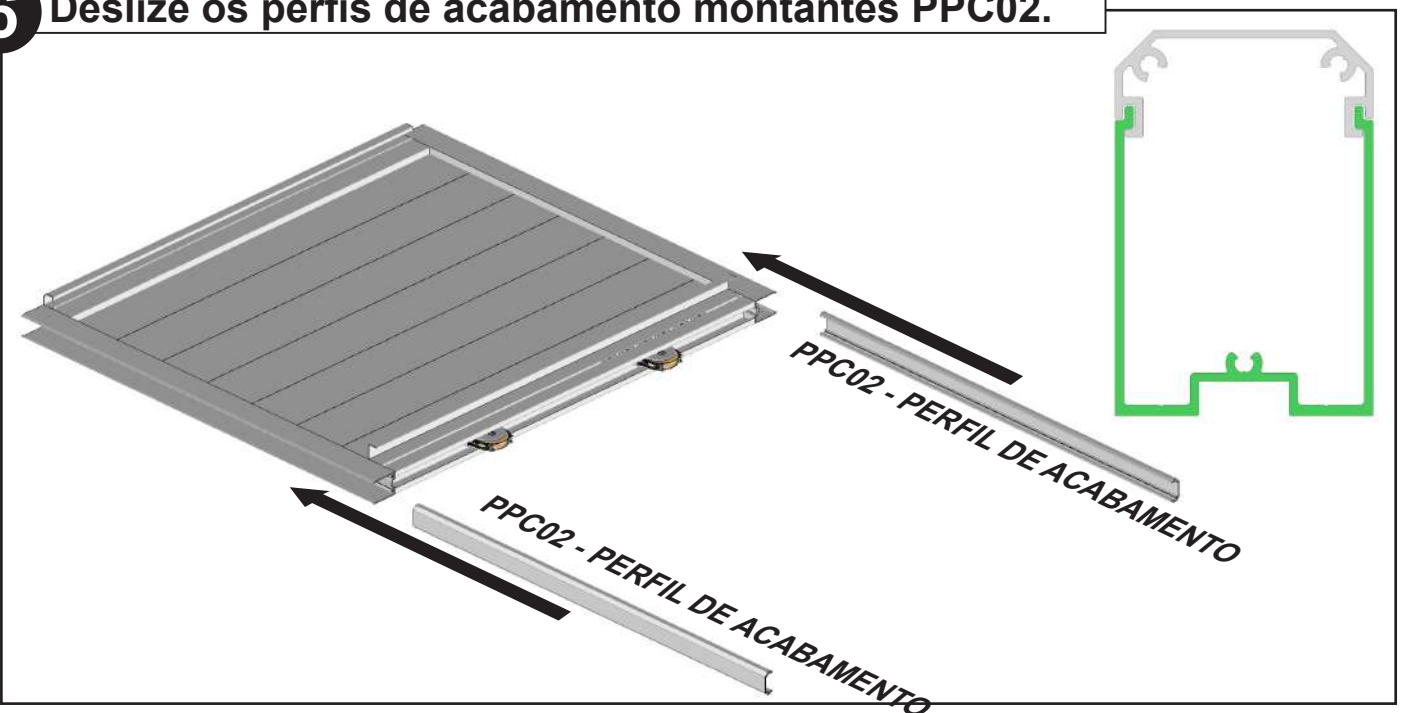


**ATENÇÃO,**  
Certifique-se de que o enchimento está bem fixado nos montantes. 1 parafuso de cada lado por perfil de enchimento.

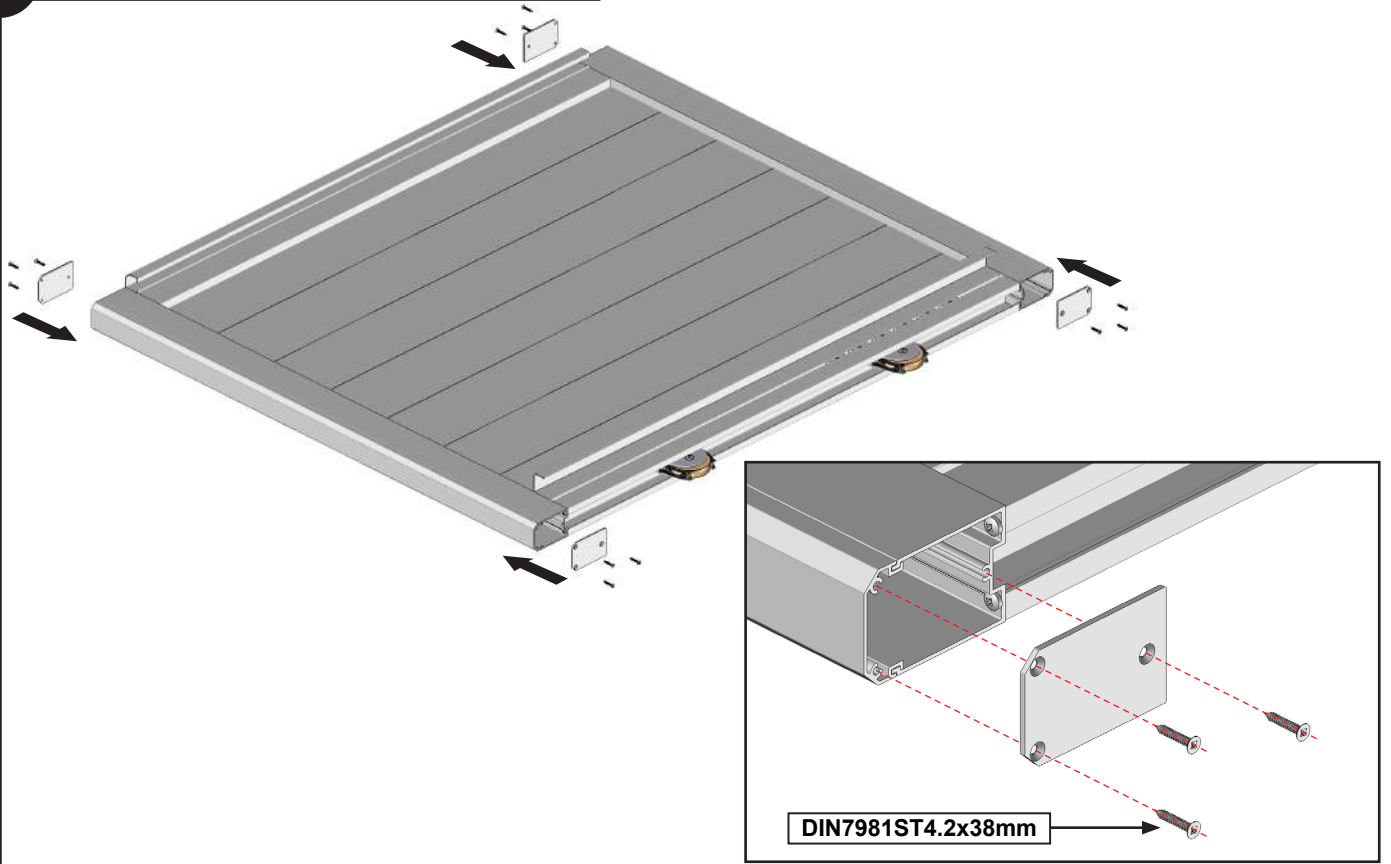
## 5 Montagem do perfil guia superior PPC04.



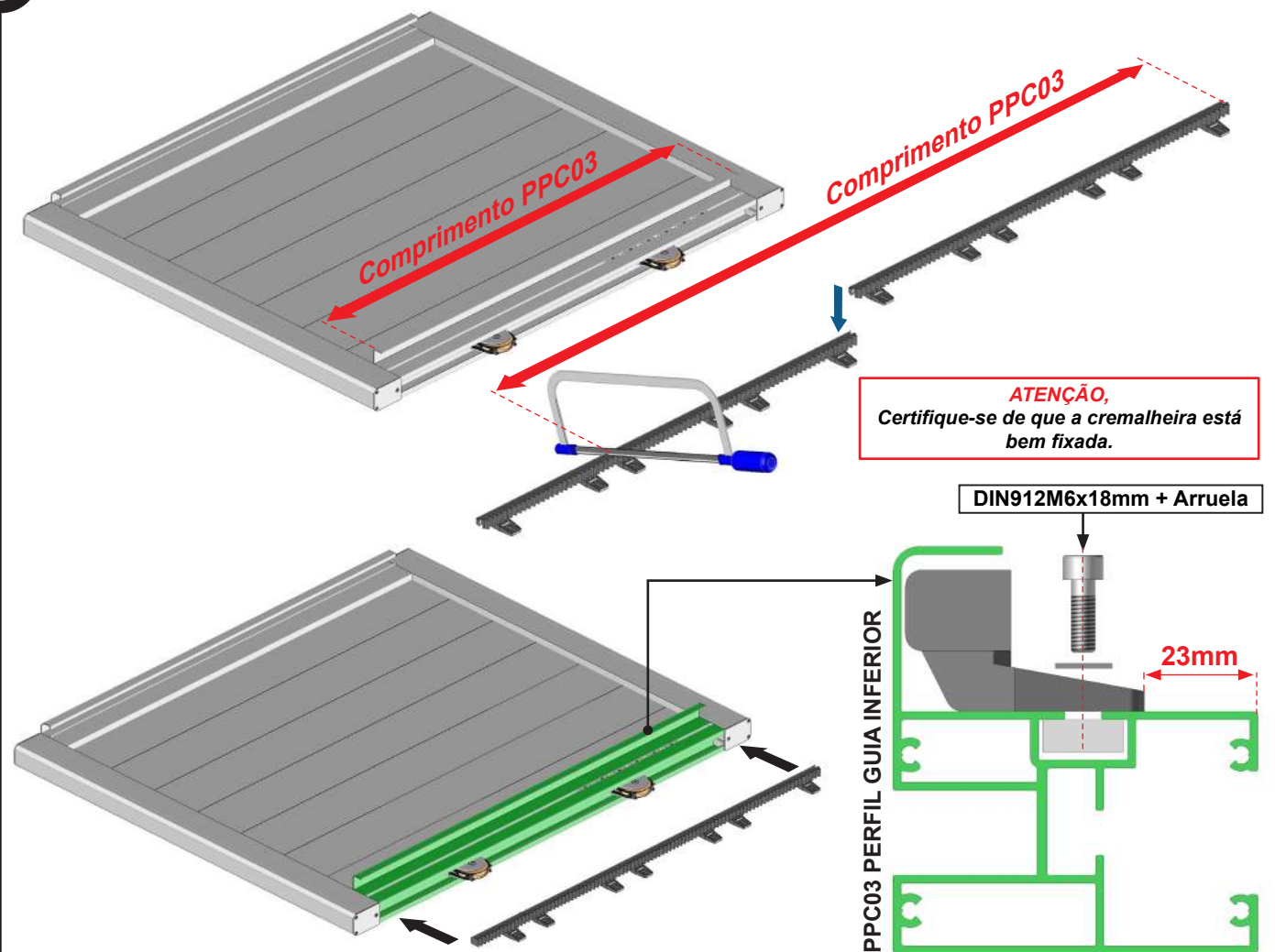
## 6 Deslize os perfis de acabamento montantes PPC02.



## 7 Montagem das tampas.

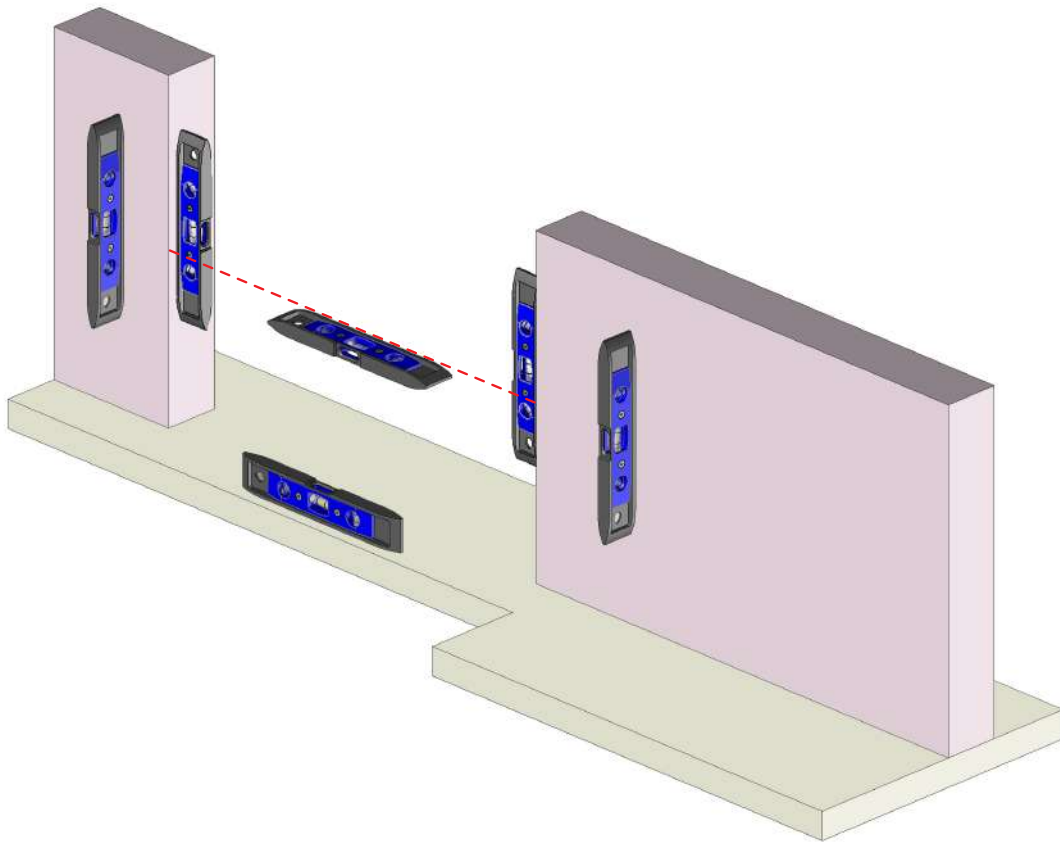


## 8 Montagem da cremalheira.



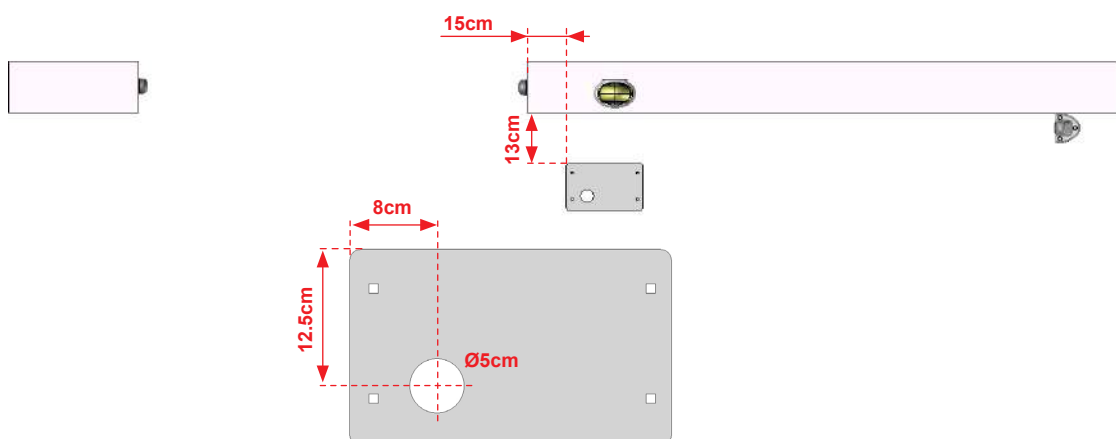
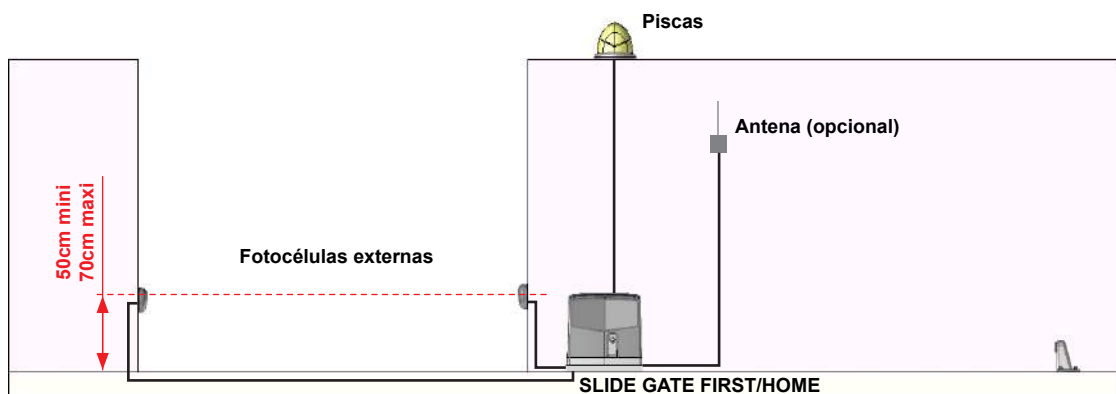
# INSTALAÇÃO DO PORTÃO

Verifique o nível e a planicidade das paredes e do piso. Em caso de níveis inadequados ou falta de planicidade, realize as operações necessárias para reajustar o conjunto.

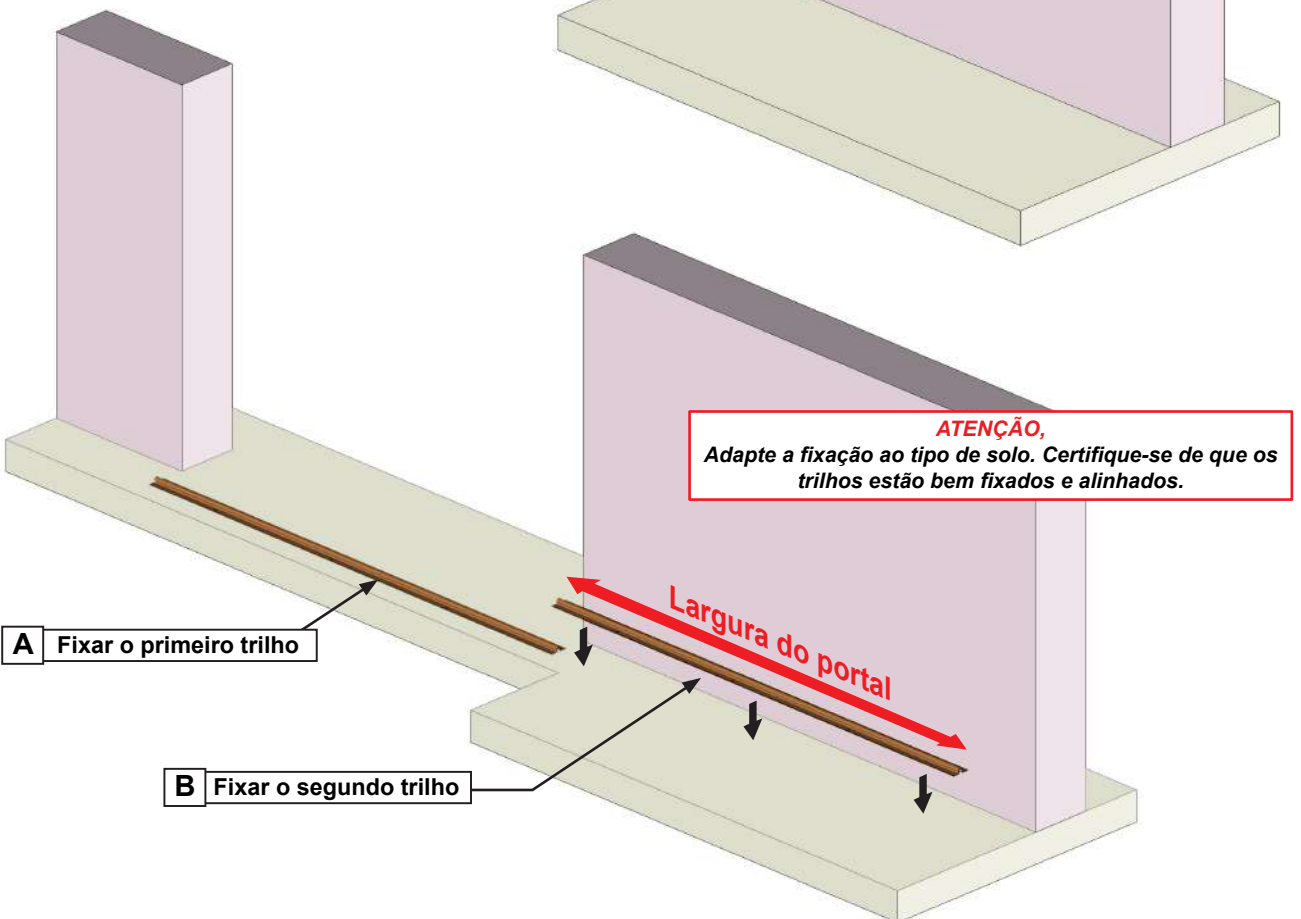
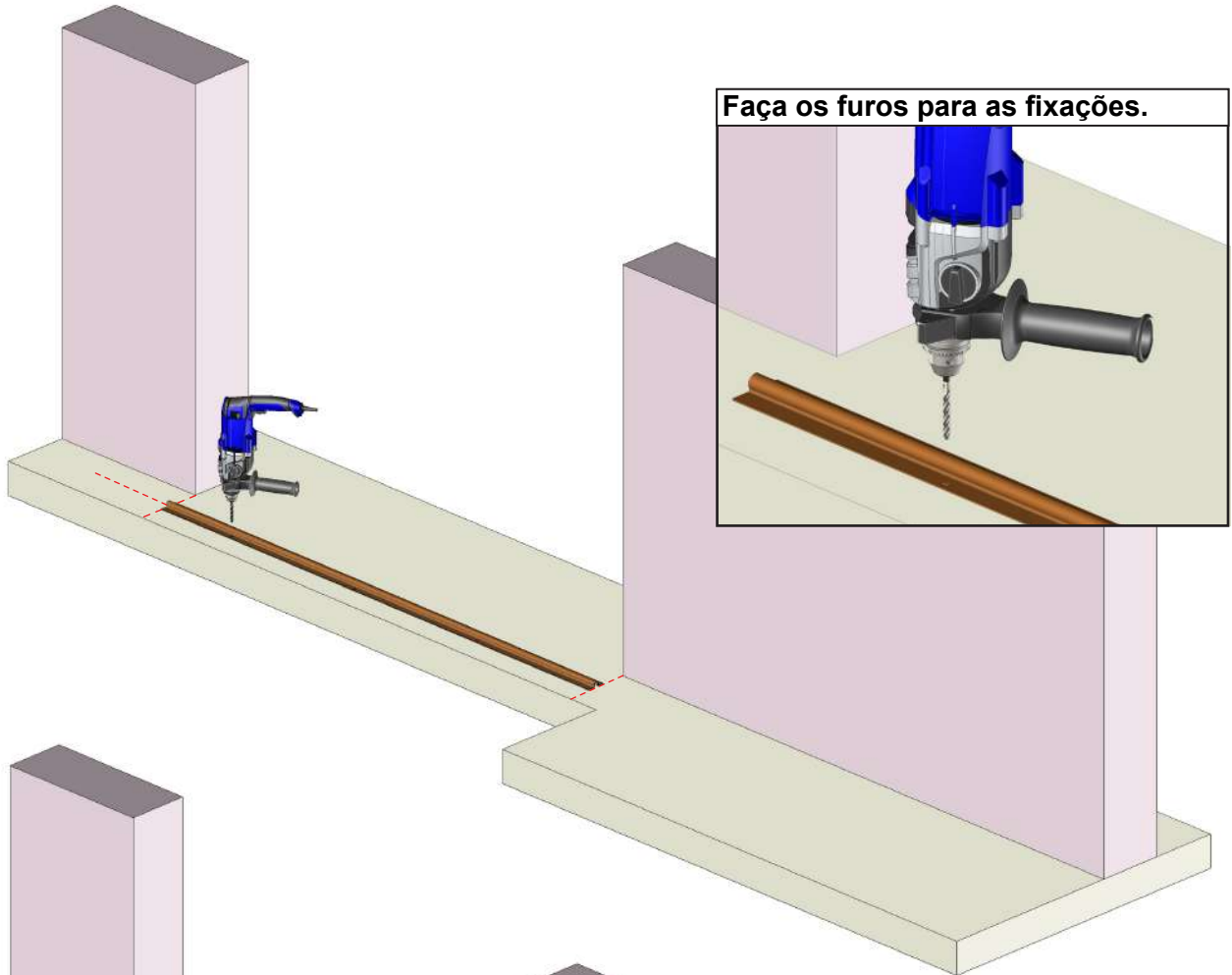
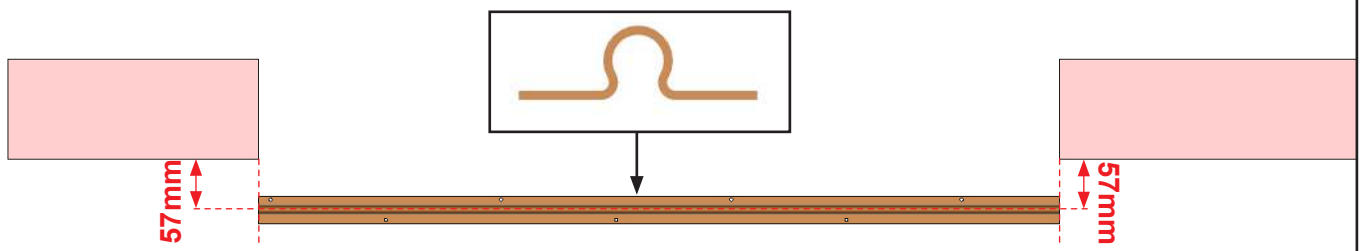


## Descrição da parte elétrica:

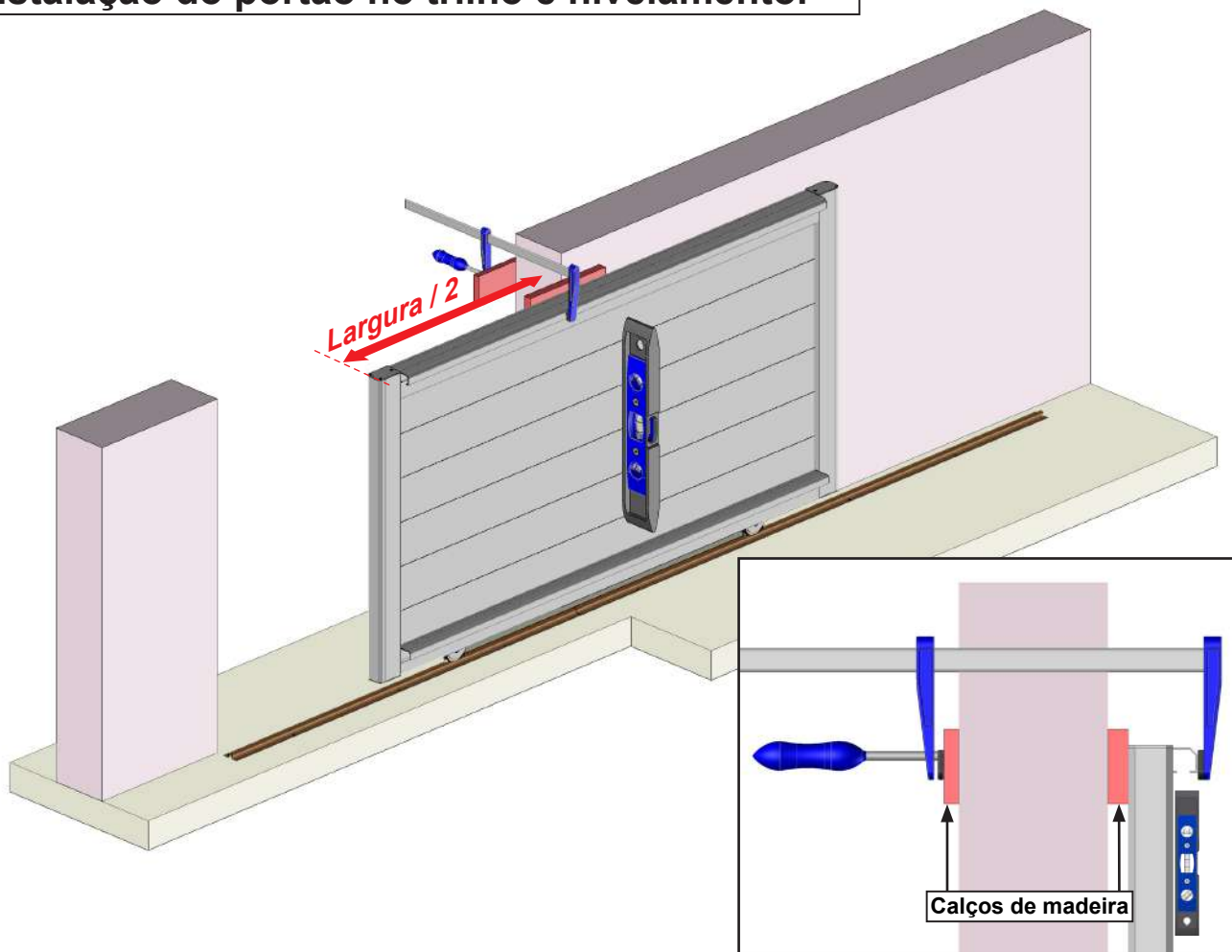
Certifique-se de que os componentes estão corretamente posicionados, de modo a evitar qualquer colisão. Motor SLIDE GATE PRO: consulte o manual do motor.



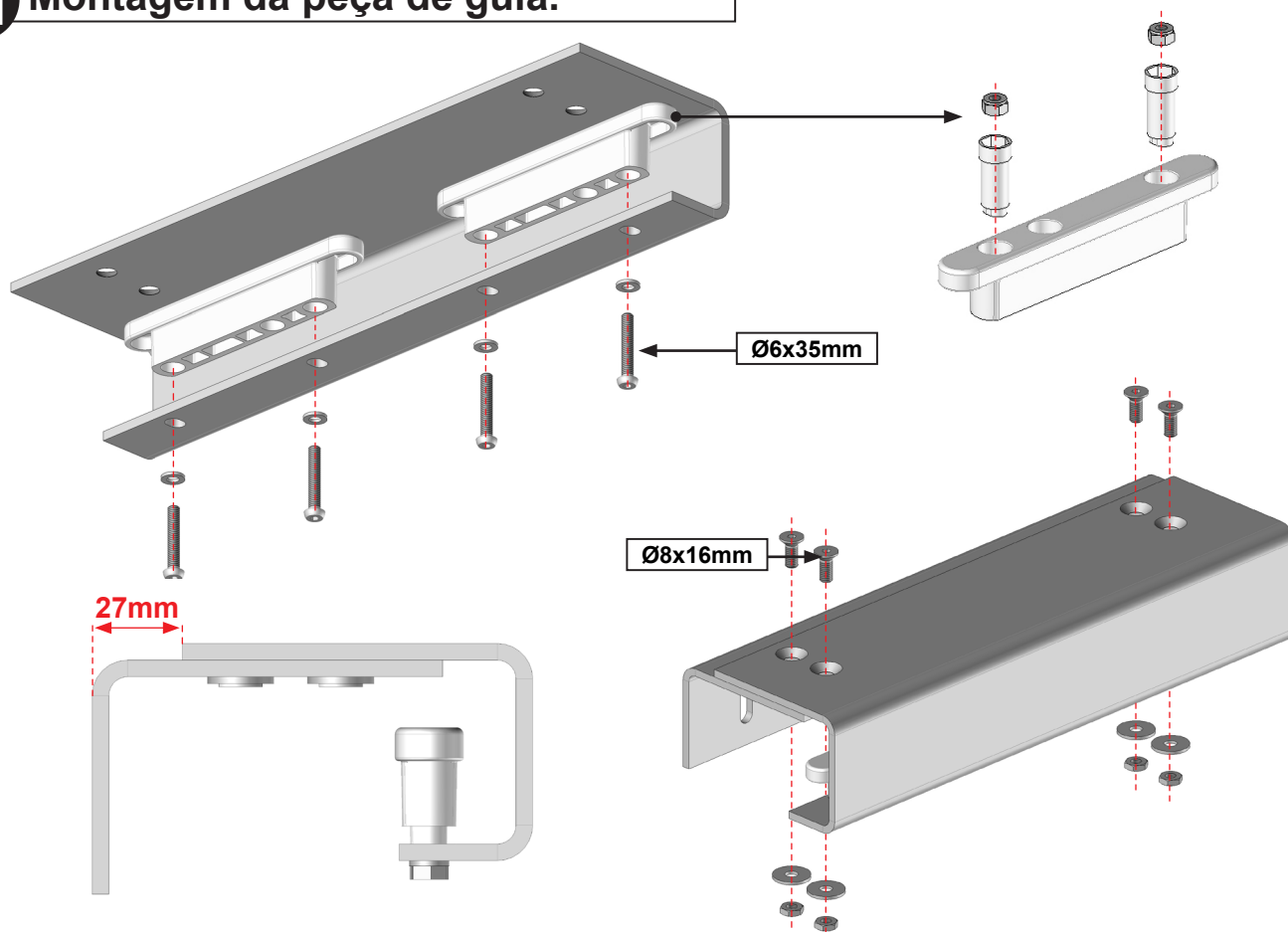
## 9 Instalação do trilho.



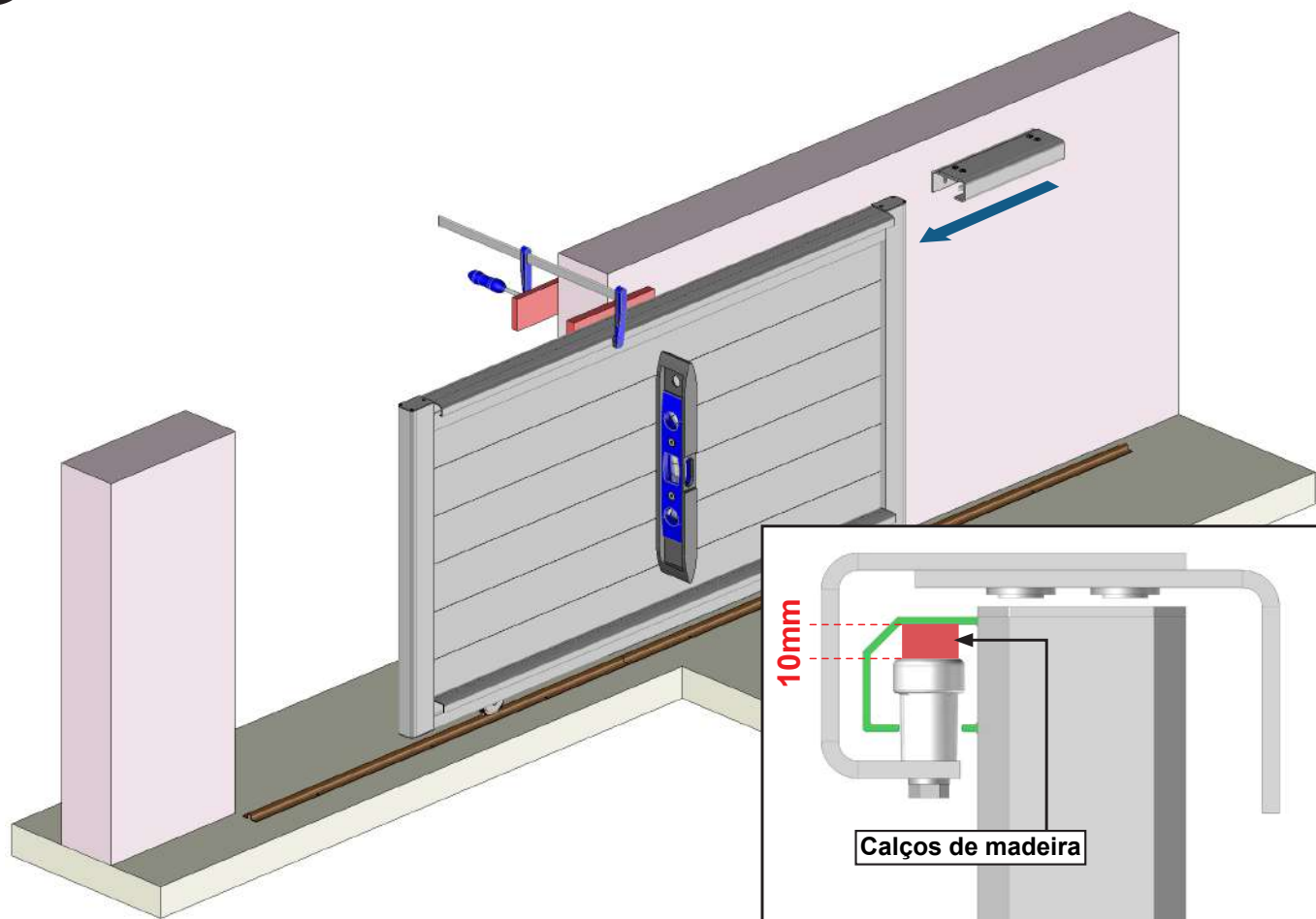
# 10 Instalação do portão no trilho e nivelamento.



# 11 Montagem da peça de guia.

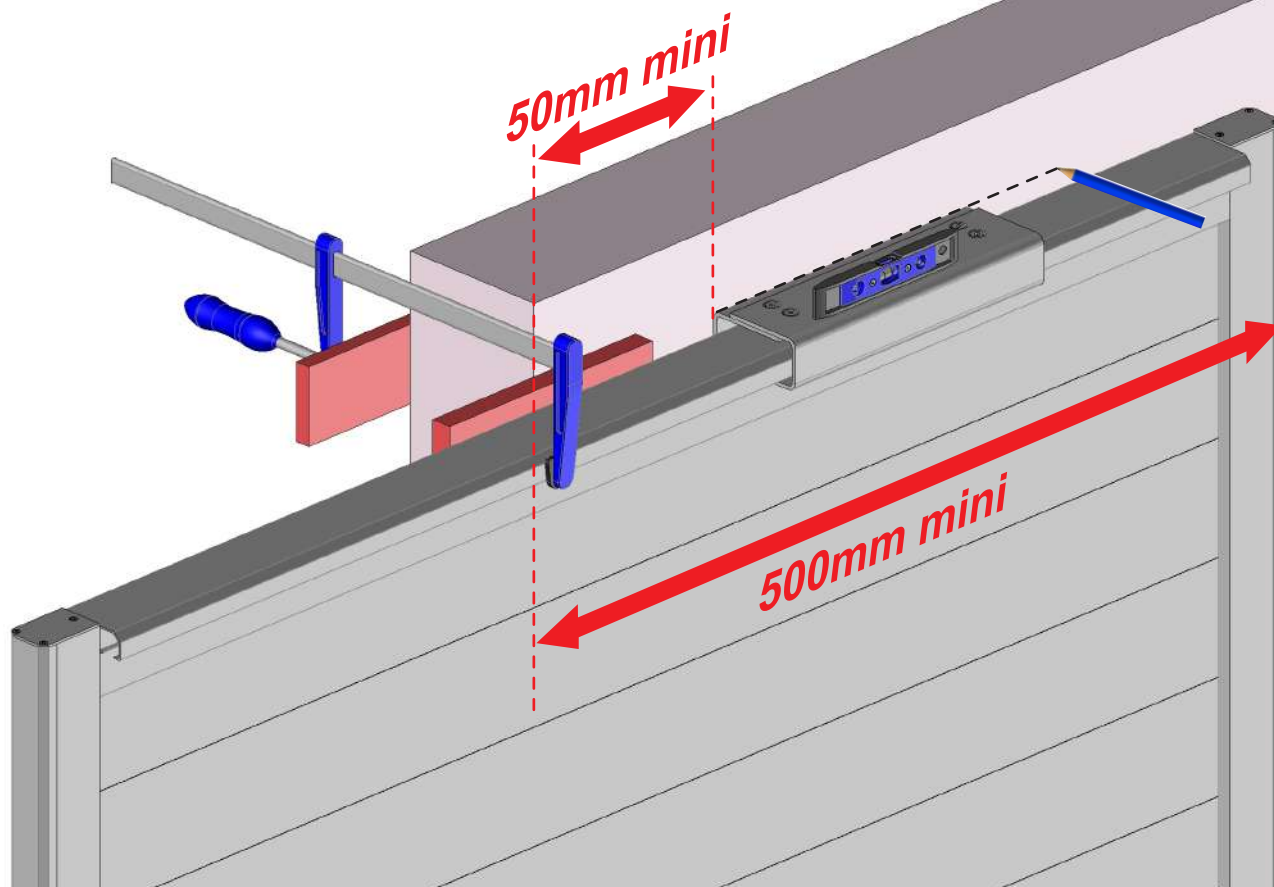


## 12 Instalação da peça de orientação.



### **ATENÇÃO,**

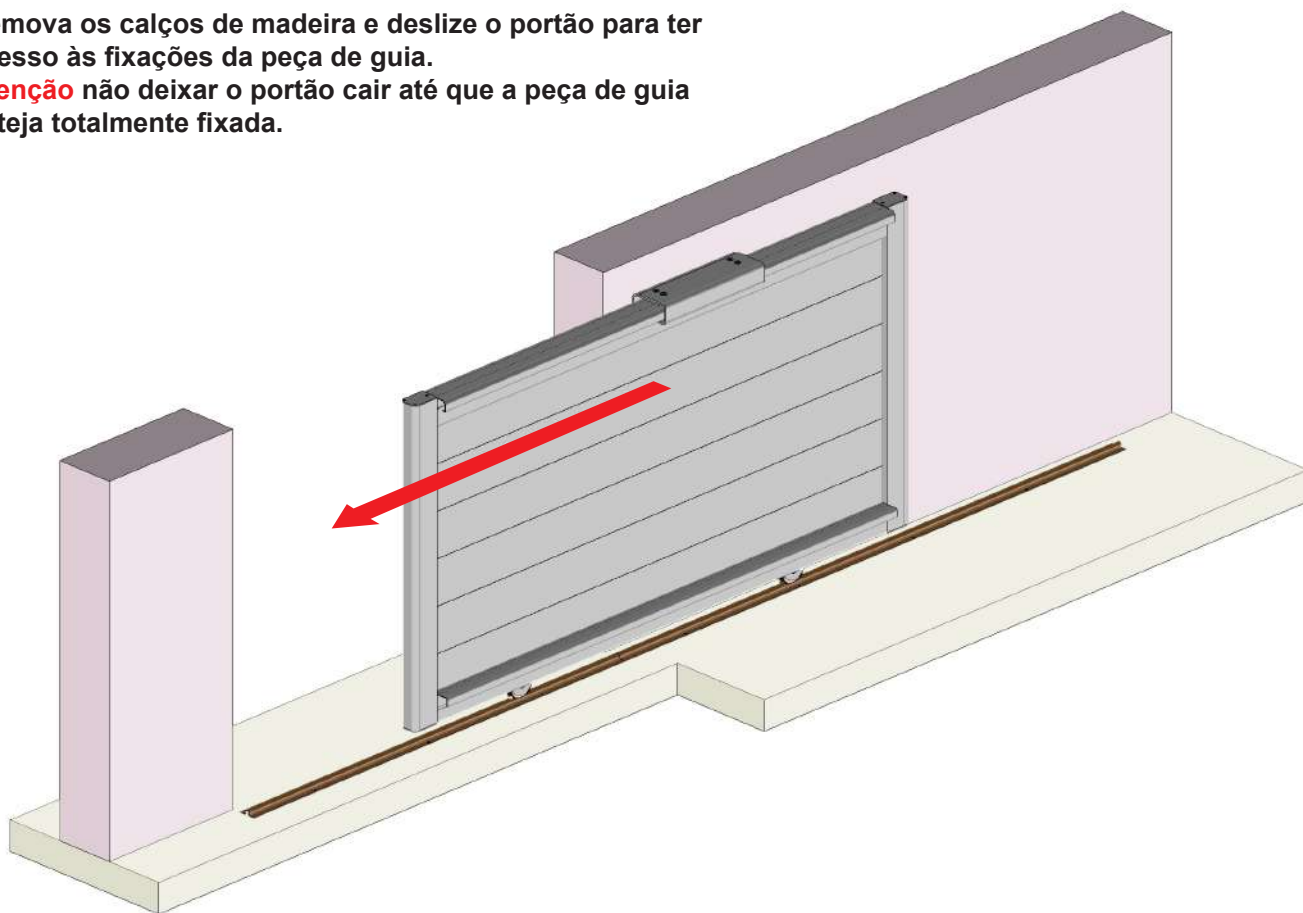
*A cobertura do portão, na posição fechada do lado da peça de guia, em relação à parede deve ser de, no mínimo, 500 mm.*



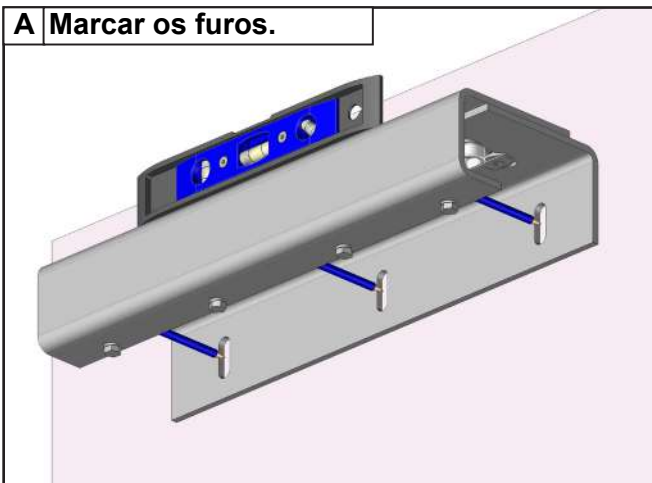
# 13 Instalação da peça de orientação contínua.

Remova os calços de madeira e deslize o portão para ter acesso às fixações da peça de guia.

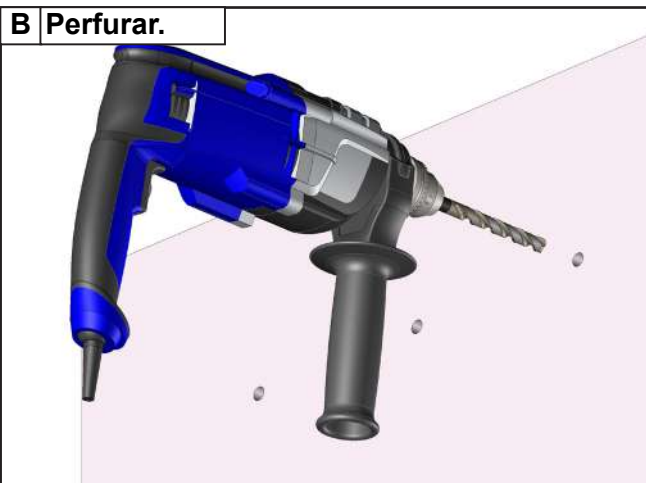
**Atenção** não deixar o portão cair até que a peça de guia esteja totalmente fixada.



**A** Marcar os furos.



**B** Perfurar.

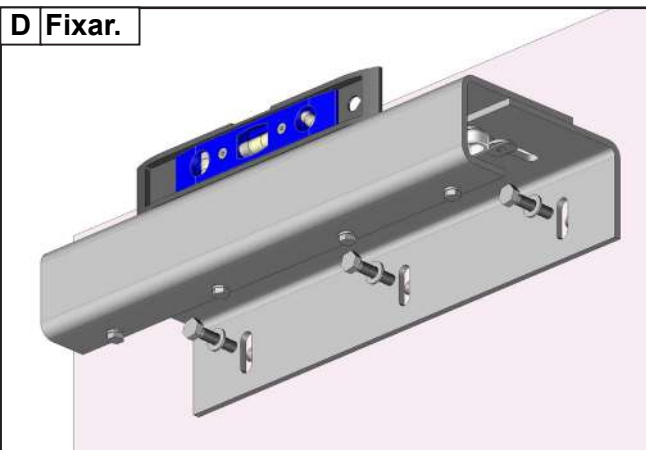


**C**



Adapte a fixação ao tipo de parede. Kit de fixação Ø8 mm não fornecido. Para fixações com cimento químico, consulte as instruções fornecidas com o cimento.

**D** Fixar.

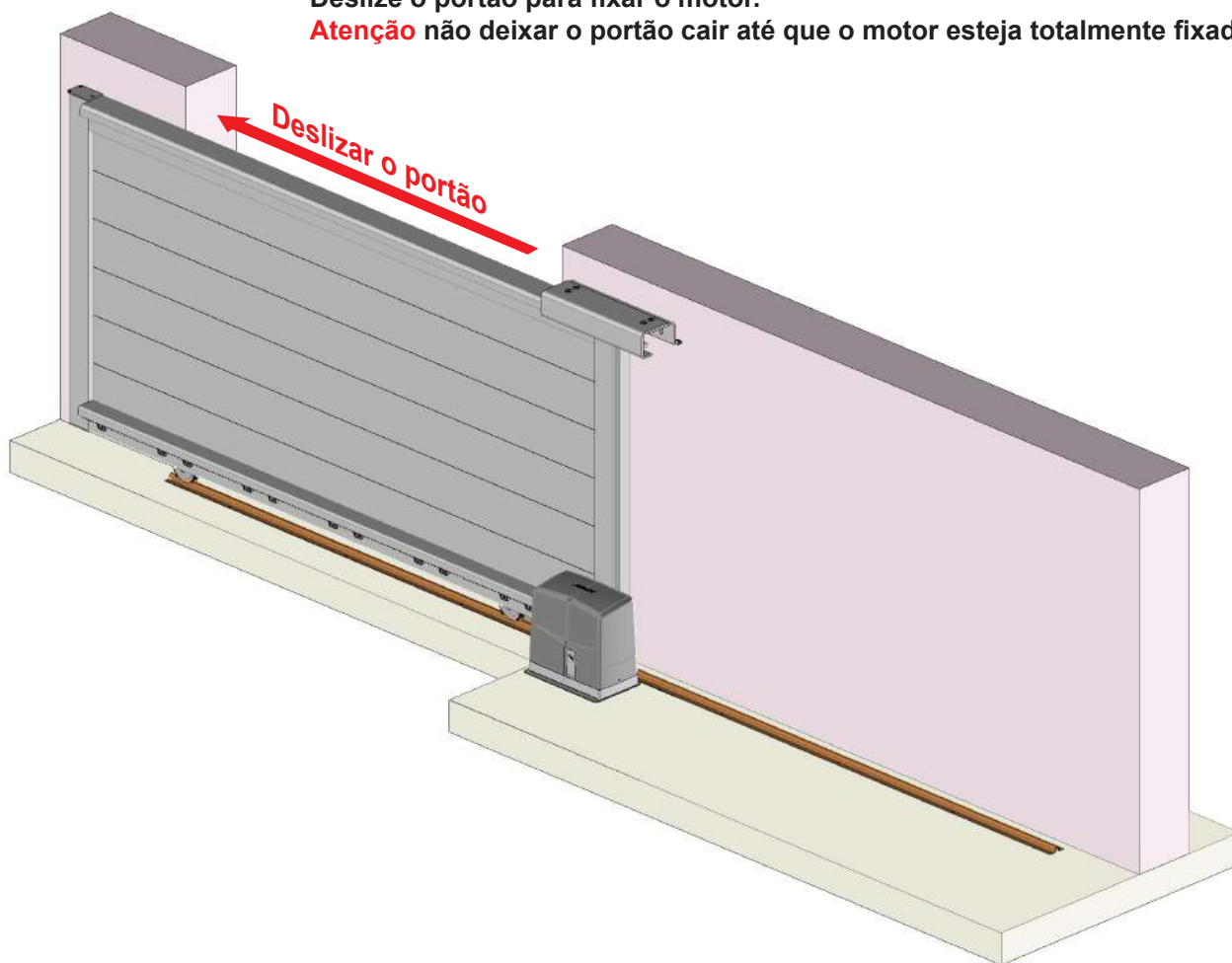


**ATENÇÃO,**  
Certifique-se de que a peça de orientação está bem fixada.  
Risco de queda

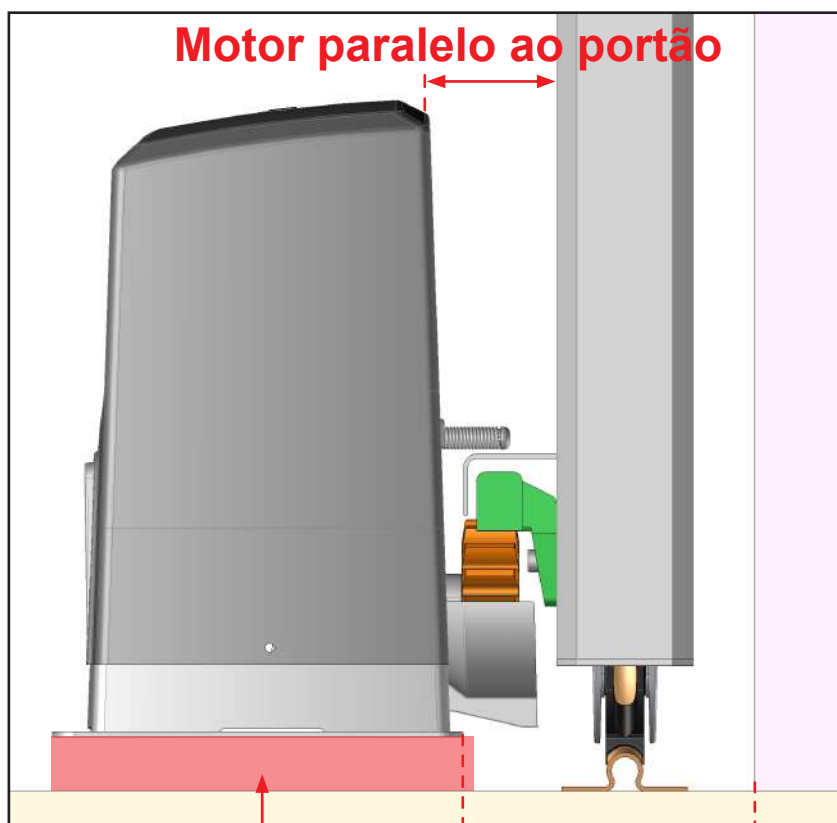
# 14 Instalação do motor.

Deslize o portão para fixar o motor.

**Atenção** não deixar o portão cair até que o motor esteja totalmente fixado.



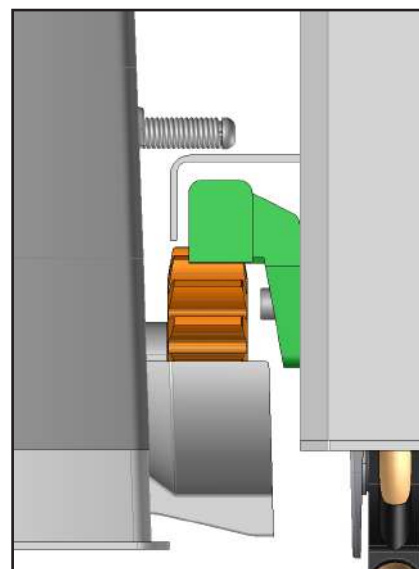
**Motor paralelo ao portão**



Elevação de 25 mm  
Não fornecida

130mm

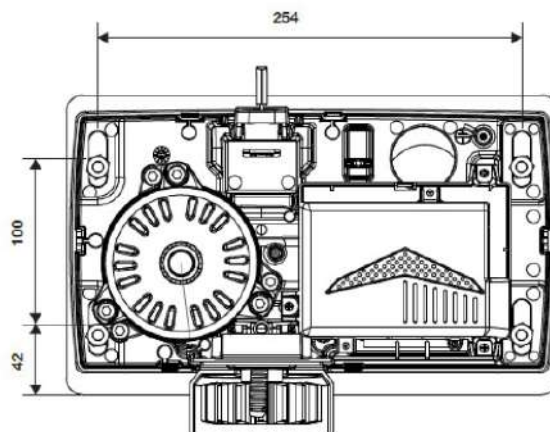
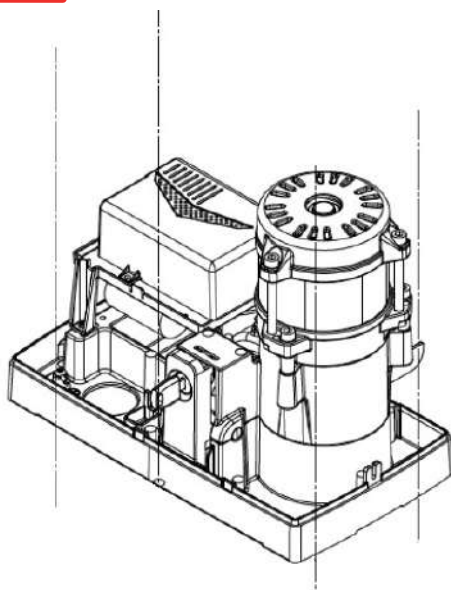
**ATENÇÃO ÀS COLISÕES**  
Certifique-se de que o motor e o seu interruptor de fim de curso não colidem com os elementos do portão.



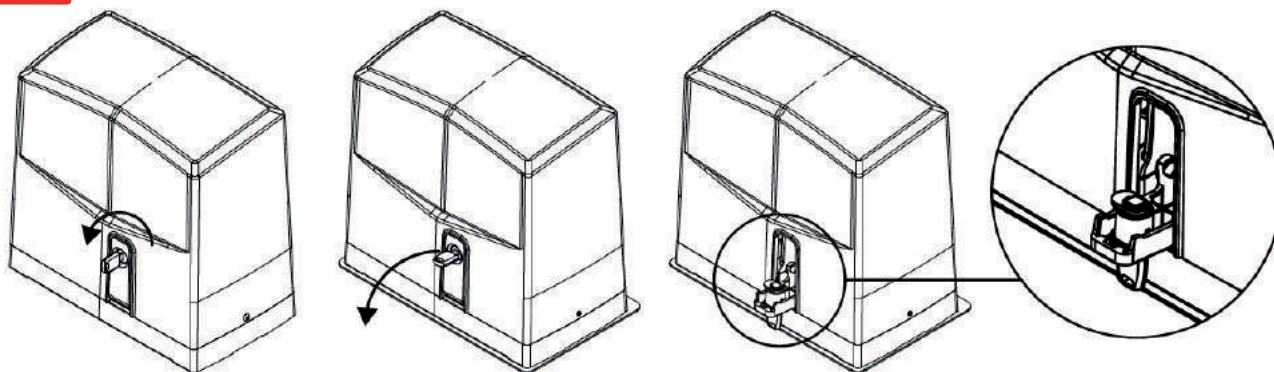
# 15 Fixação do motor.



Adapte a fixação ao tipo de solo. Kit de fixação não fornecido. Para fixações com selante químico, consulte as instruções fornecidas com o selante.

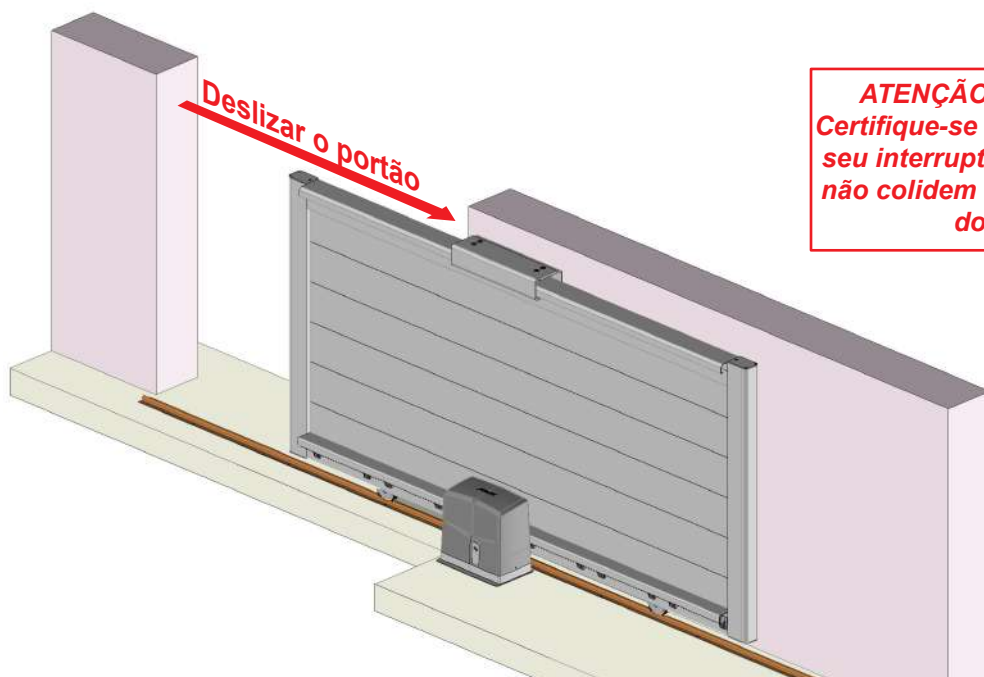


Desbloquear o motor.



Deslize o portão para encaixá-lo no motor.

**Atenção** não deixar o portão cair até que o motor esteja totalmente fixado.

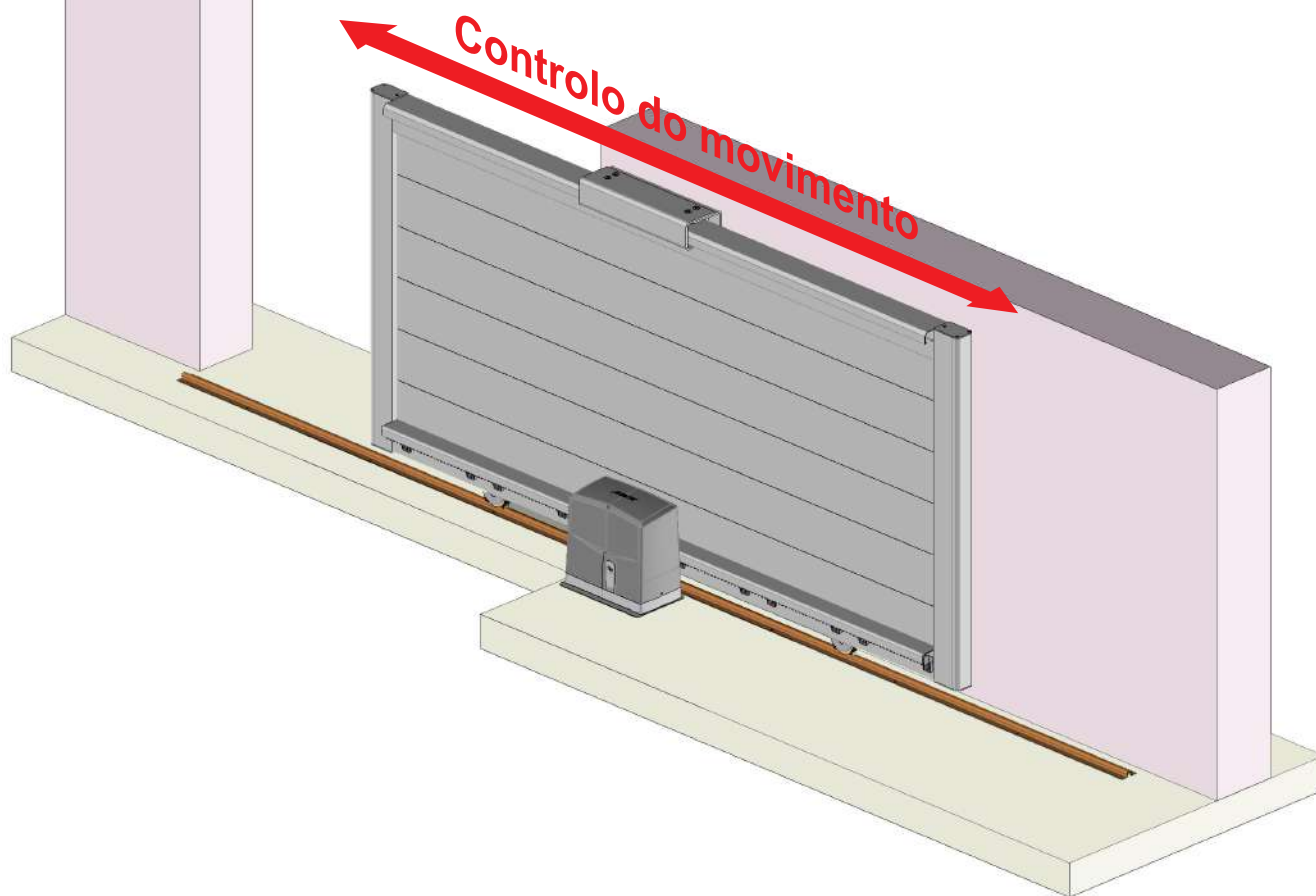


**ATENÇÃO ÀS COLISÕES**  
Certifique-se de que o motor e o seu interruptor de fim de curso não colidem com os elementos do portão.

## 16 Controlo do movimento.

Deslize o portão para validar o movimento. Verifique o movimento ao nível do motor; o portão deve deslizar sem esforço.

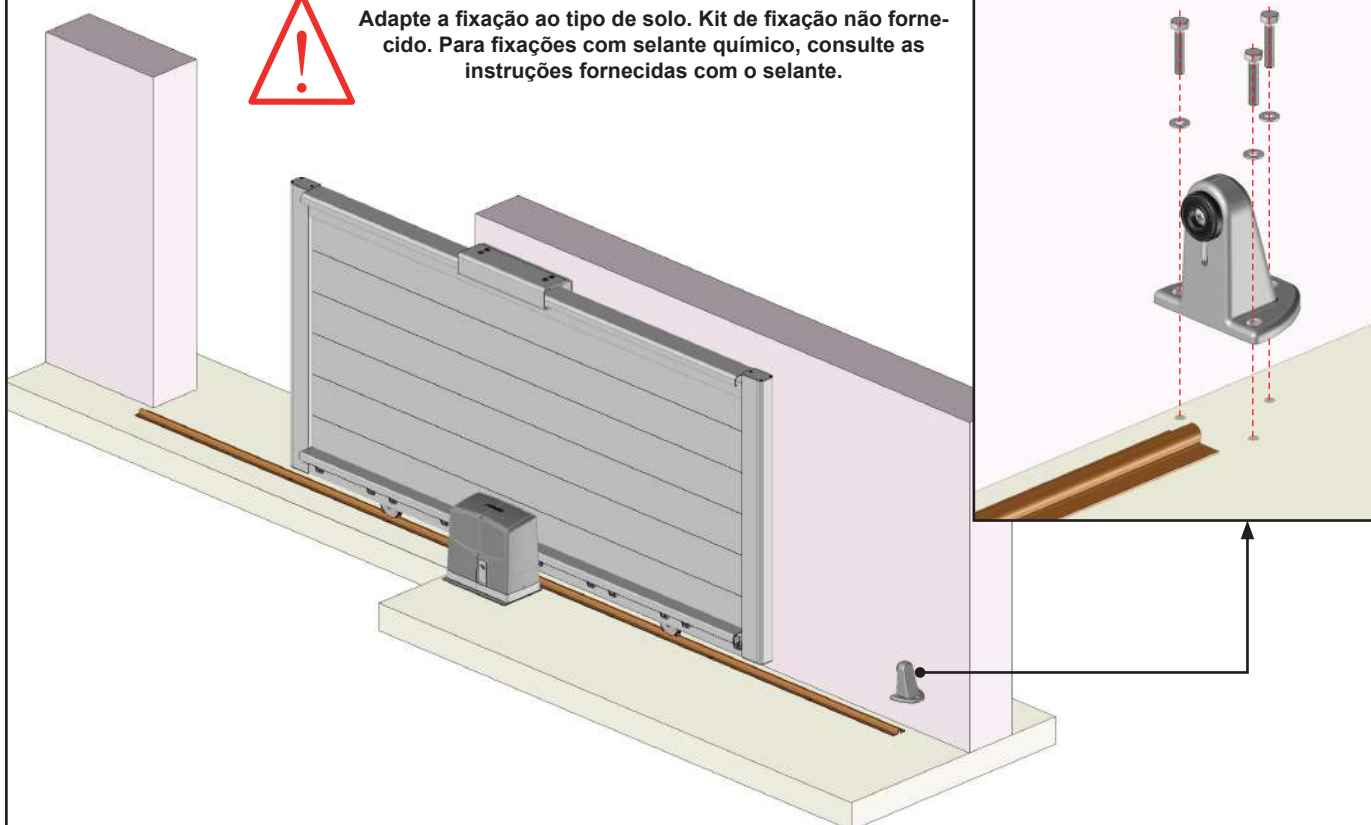
**Atenção** não deixar o portão cair até que o motor esteja totalmente fixado.



## 17 Instalação do batente de abertura.

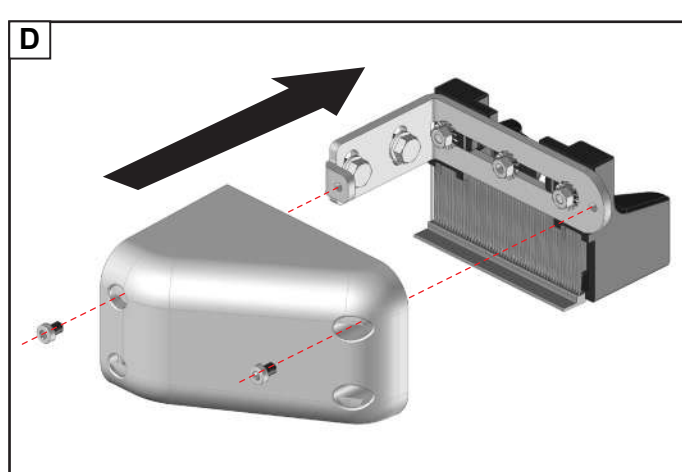
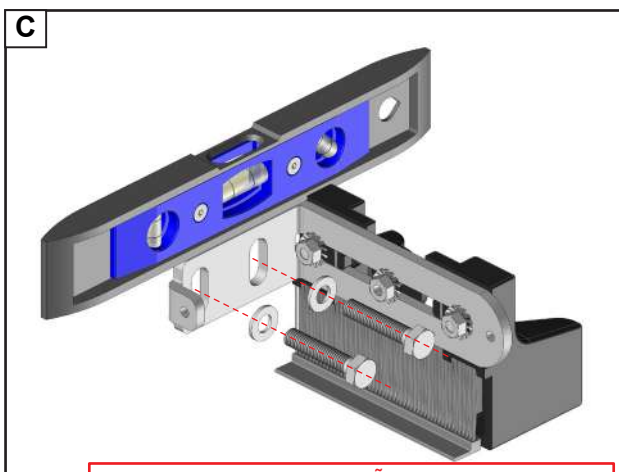
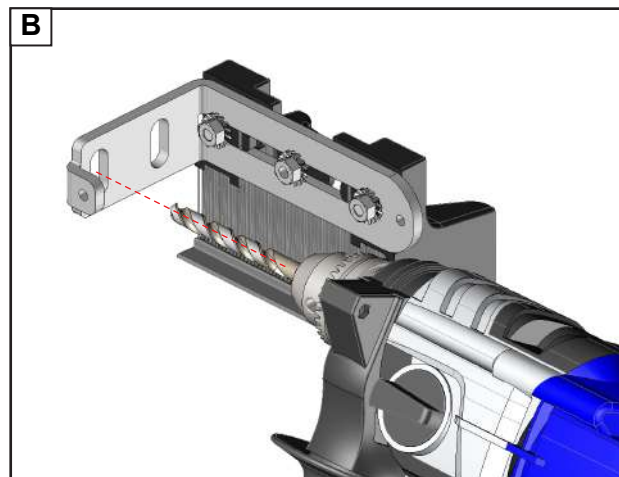
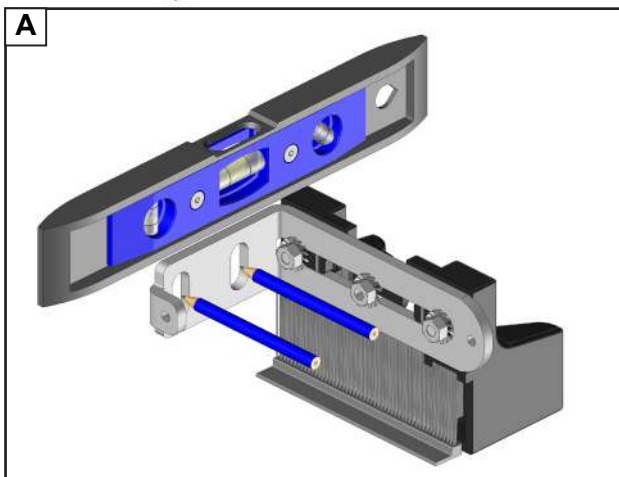
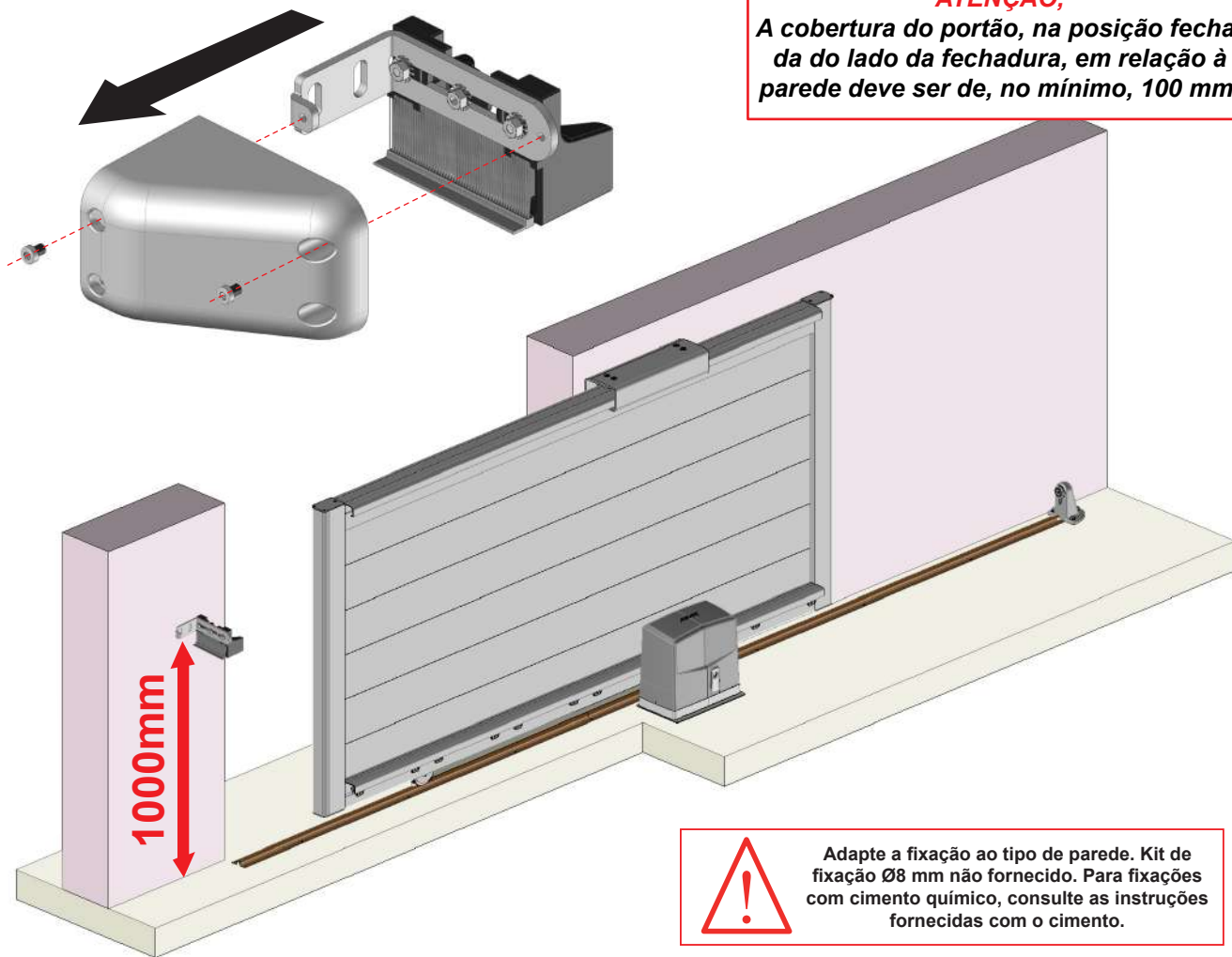


Adapte a fixação ao tipo de solo. Kit de fixação não fornecido. Para fixações com selante químico, consulte as instruções fornecidas com o selante.



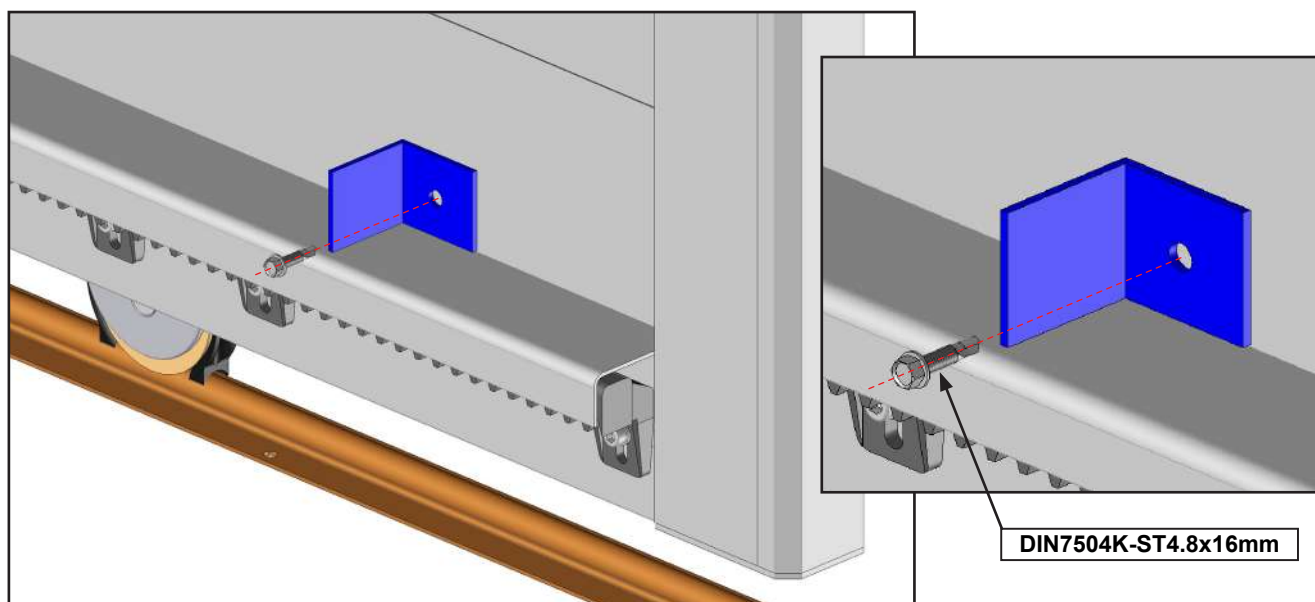
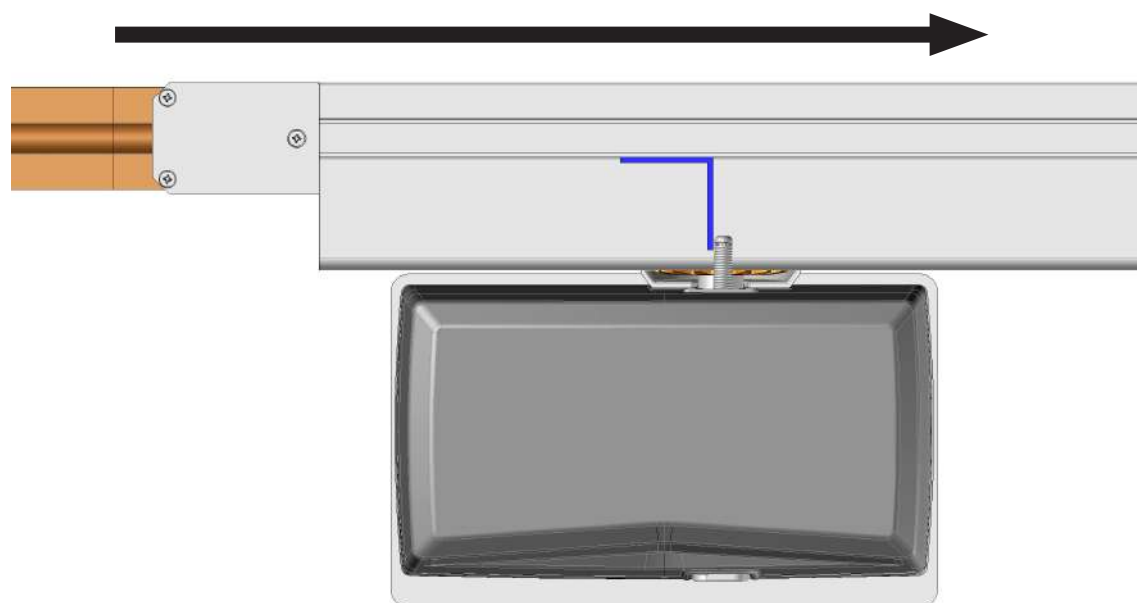
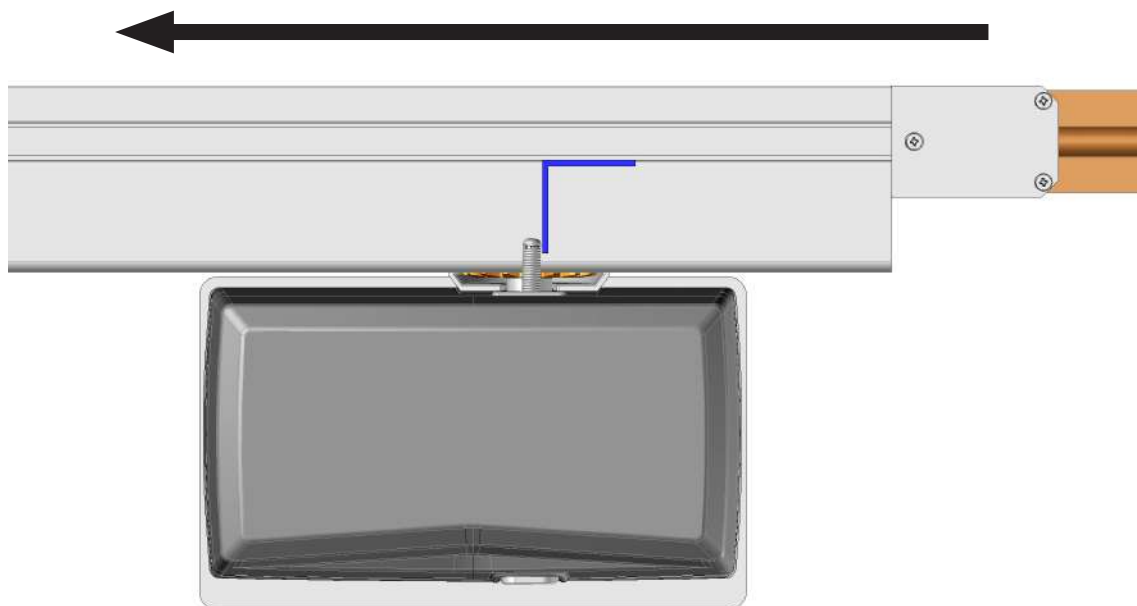
# 18 Instalação da fechadura.

**ATENÇÃO,**  
A cobertura do portão, na posição fechada do lado da fechadura, em relação à parede deve ser de, no mínimo, 100 mm.

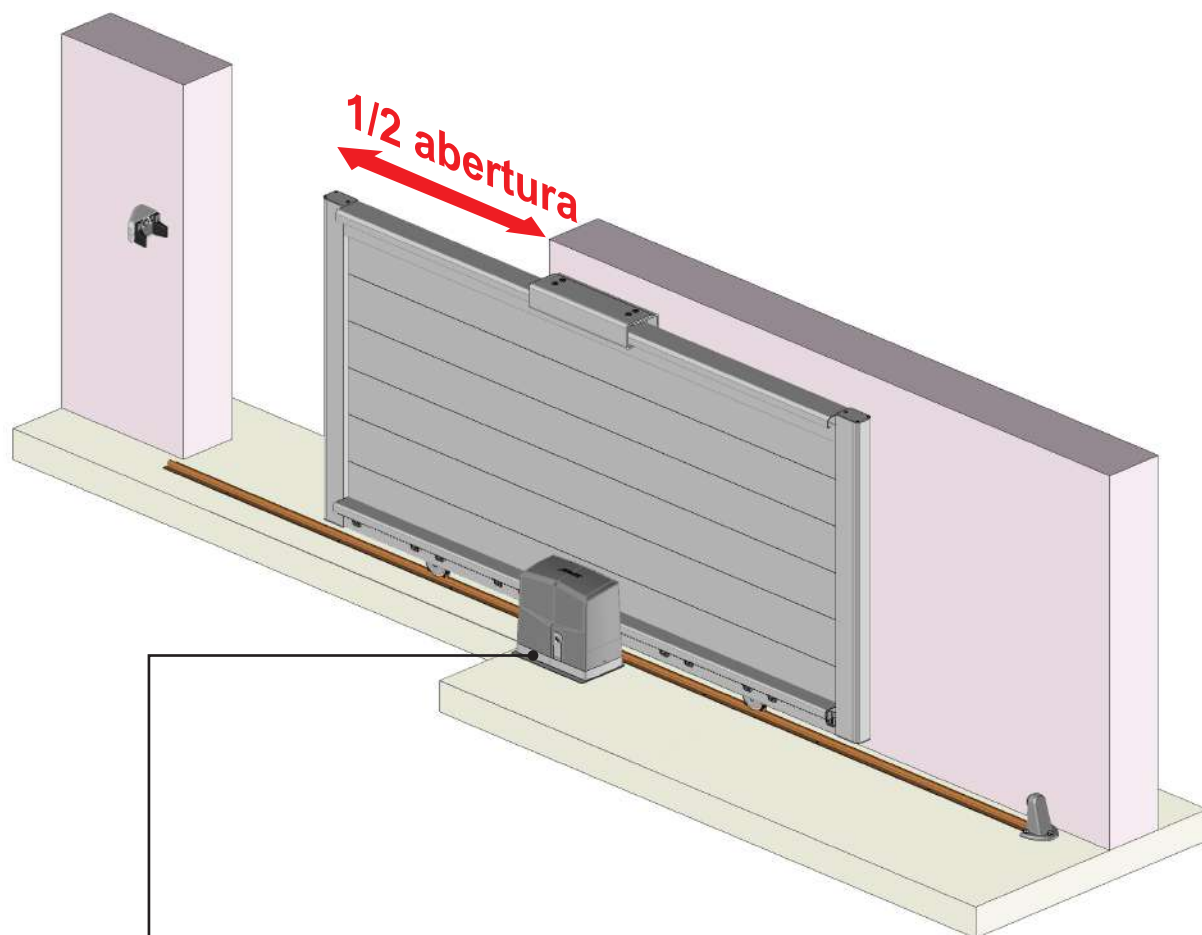


**ATENÇÃO,**  
Certifique-se de que a peça de orientação está bem fixada. Risco de queda

# 19 Instalação dos batentes mecânicos do motor.



## 20 Preparação da motorização.



Trave o motor. Realize as operações inversas do parágrafo 16, página 19. Desbloqueie o motor.

## 21 Ligação e programação.

Consulte o manual AUTOMO-SGATE230V fornecido com o kit de motorização.

# AVISO

- Nunca utilize o produto antes de estar completamente fixado. Antes de utilizar o produto, certifique-se de que todos os elementos foram instalados e apertados corretamente.
- Verifique a planicidade da sua parede ou piso. No caso de uma parede ou piso côncavo ou convexo, calce as peças ou o trilho para alinhá-los corretamente. Um mau alinhamento pode causar mau funcionamento, quebra e/ou queda do produto.
- Não utilize o produto quando estiverem a ser realizadas operações de manutenção. Desligue o produto da alimentação elétrica quando estiverem a ser realizadas operações de manutenção.
- Não deixe as crianças brincarem com os dispositivos de comando. Coloque os dispositivos de comando à distância fora do alcance das crianças. Supervisione as crianças para garantir que não brincam com o produto ou com o comando à distância.
- Tenha cuidado com os dedos durante a instalação.
- Não deve ser feita qualquer alteração ao design ou à configuração do equipamento sem consultar previamente o fabricante.
- Nunca utilize acessórios não recomendados pelo fabricante. Estes podem criar riscos para o utilizador e danificar o produto. Utilize apenas peças e acessórios originais.
- Em caso de armazenamento do produto, este deve ser armazenado num local seco e protegido da humidade.
- Não utilize o produto em locais sujeitos a vibrações ou impulsos.
- Utilize fixações adequadas ao material da sua fachada e do seu pavimento. Peça aconselhamento a um especialista. As ferragens de fixação não são fornecidas.
- Não desembale o produto com ferramentas que possam riscá-lo.

## UTILIZAÇÃO DO PRODUTO :

- Nunca utilize o produto se estiver danificado.
- Utilize este produto apenas para o fim a que se destina.
- Não nos responsabilizamos por danos resultantes de utilização incorreta ou do não cumprimento das instruções.
- Não pendure nada na estrutura do produto. Pode cair e causar danos materiais e/ou ferimentos corporais.
- Não se pendure na estrutura do produto. Ele pode cair e causar danos materiais e/ou ferimentos corporais.
- Certifique-se de que nenhum corpo estranho ao produto possa danificá-lo ao abrir ou fechar.
- Não acenda fogo perto do produto.

## REPARAÇÃO E MANUTENÇÃO :

- Nunca tente desmontar ou reparar o produto sem as qualificações necessárias. Recorra a um profissional para realizar as reparações necessárias.
- Não utilize o produto se for necessária uma reparação.
- Verifique frequentemente ao longo do ano a instalação para detectar qualquer desequilíbrio ou sinais de desgaste das peças.
- Verifique frequentemente ao longo do ano as fixações de parede ou as fixações ao solo do produto, os parafusos de aperto e qualquer outro elemento.
- Limpe a estrutura no início e no final da temporada. Cuidado, não utilize produtos detergentes.

## PARTE ELÉTRICA :

- Antes de qualquer manipulação, certifique-se de que a corrente elétrica está desligada. Perigo de eletrocussão.
- Se o cabo de alimentação estiver danificado, deve ser substituído por uma pessoa qualificada (serviço de assistência ou electricista) para evitar perigo. O cabo de alimentação deste motor só pode ser substituído por um cabo do mesmo tipo (mesma secção dos fios e mesmo índice de proteção).
- Certifique-se de que a motorização não se encontra numa zona não imersível. O motor nunca deve ser imerso em água.
- A ligação dos fios elétricos deve ser feita de acordo com as normas elétricas em vigor em França (norma NF C 15100). Em caso de dúvida, contacte um electricista certificado.
- Antes de ligar o produto a uma fonte de alimentação, verifique se a tensão dessa fonte de alimentação e a tensão nominal correspondem às especificações de alimentação indicadas no manual.
- Não molhe a caixa do automatismo. O automatismo deve ser colocado ao abrigo das intempéries.
- Não deixe as crianças brincarem com a caixa do automatismo.
- Perigo de explosão! NUNCA incinere, curta-circuite, desmonte, carregue ou tente reativar as pilhas.
- Não exponha as pilhas a temperaturas extremas. Não coloque o comando remoto sobre um radiador. O derrame de ácido das pilhas pode causar danos.
- Substitua as pilhas gastas apenas por pilhas do mesmo tipo.
- Atenção! Perigo de explosão! Nunca insira as pilhas ao contrário.
- Em caso de fuga, retire-as do compartimento das pilhas com um pano.
- Descarte as pilhas de acordo com os regulamentos em vigor. Em caso de fuga de ácido da pilha, evite o contacto com a pele, os olhos e as mucosas. Lave imediatamente as áreas afetadas após o contacto com o ácido e enxague abundantemente com água. Consulte um médico.
- Engolir pilhas pode ser fatal. Mantenha as pilhas fora do alcance de crianças e animais de estimação. Consulte imediatamente um médico em caso de ingestão de uma pilha.
- Retire as pilhas usadas do comando remoto. Retire as pilhas do comando remoto quando não o utilizar durante um período prolongado.
- O número de ciclos atribuído não deve ser excedido.







# PORT-COUL-PLEIN



**Instruções de instalação**  
**PORTAIS CORREDIÇOS CHEIOS**