

PORT-COUL-MIX



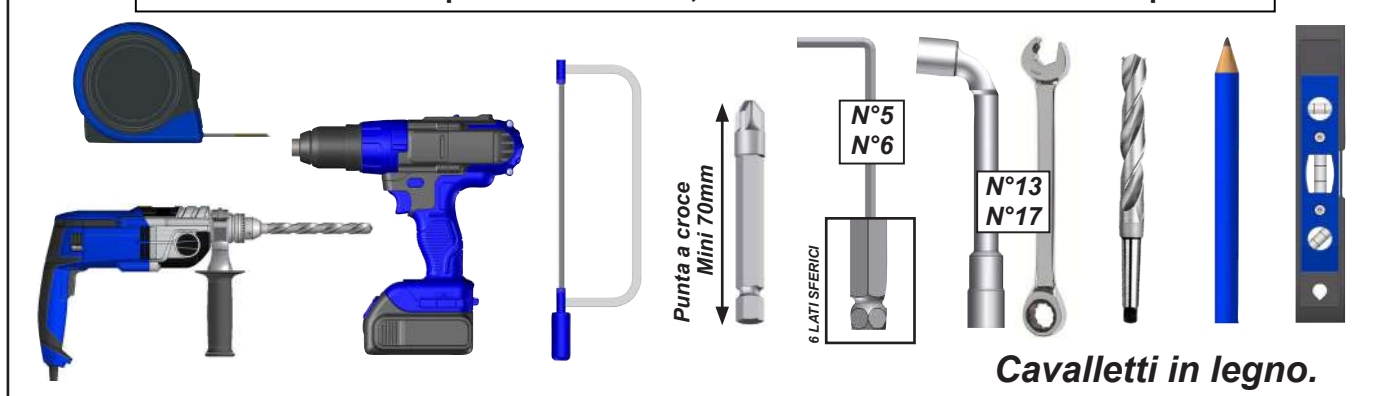
Istruzioni di Posa PORTA SCORREVOLE MIST



Minimo 2
persone
1 giornata

PREPARAZIONE DELLA POSA

Strumenti necessari per l'installazione, esclusi i tasselli da cemento e spessori



ATTENZIONE



ATTENZIONE! LEGGERE IL PRESENTE MANUALE D'USO PRIMA DI UTILIZZARE E INSTALLARE IL PRODOTTO. CONSERVARE LE PRESENTI ISTRUZIONI PER POTERLE CONSULTARE IN FUTURO.

- L'installazione di un cancello deve essere eseguita con cautela a causa delle sue caratteristiche e richiede un certo livello di competenza:

- Misurazione e livellamento degli elementi.
- Foratura della parete e del pavimento, installazione di sigillatura chimica o fissaggio adeguato.
- Manipolazione di carichi pesanti.
- Collegamento elettrico.

In caso di dubbi sul corretto svolgimento e sulla sicurezza dell'installazione, rivolgersi a un professionista.

- Il cancello deve essere installato a regola d'arte. Sono necessarie almeno due persone dotate di dispositivi di protezione individuale (DPI) e attrezzature adeguate. In caso di problemi, consultare una persona qualificata su questo prodotto per ottenere assistenza.
- Rispettare le istruzioni di sicurezza per prevenire danni causati da un uso improprio! Rispettare tutte le avvertenze riportate nelle istruzioni.
- Questo prodotto presenta un rischio di caduta e di gravi lesioni personali. Tutte le fasi di montaggio devono essere scrupolosamente rispettate. Un difetto di fissaggio o un'installazione errata possono causare la caduta o la rottura del cancello. È importante per la sicurezza delle persone seguire queste istruzioni.
- È severamente vietato aggrapparsi alla struttura del cancello.
- È severamente vietato salire sulla struttura del cancello.
- È responsabilità dell'installatore garantire il fissaggio e il mantenimento del cancello.
- Non installare il cancello in una zona soggetta a forti venti.
- Il produttore non si assume alcuna responsabilità per i danni causati al cancello o al suo contenuto da calamità naturali o eventi particolari per tutti i cancelli installati in violazione delle raccomandazioni contenute nelle istruzioni di installazione.



PRIMA DI INIZIARE LA POSA, controllare il contenuto dei pacchi ricevuti se durante il controllo si nota qualcosa di strano o se manca qualcosa, contattare immediatamente il nostro servizio tecnico (non montare il portone se alcuni elementi sono difettosi).

Verificate la planarità della parete e del pavimento. Nel caso di una parete o di un pavimento concavo o bombato, effettuare un solido fissaggio per ottenere un corretto allineamento degli elementi da posare.

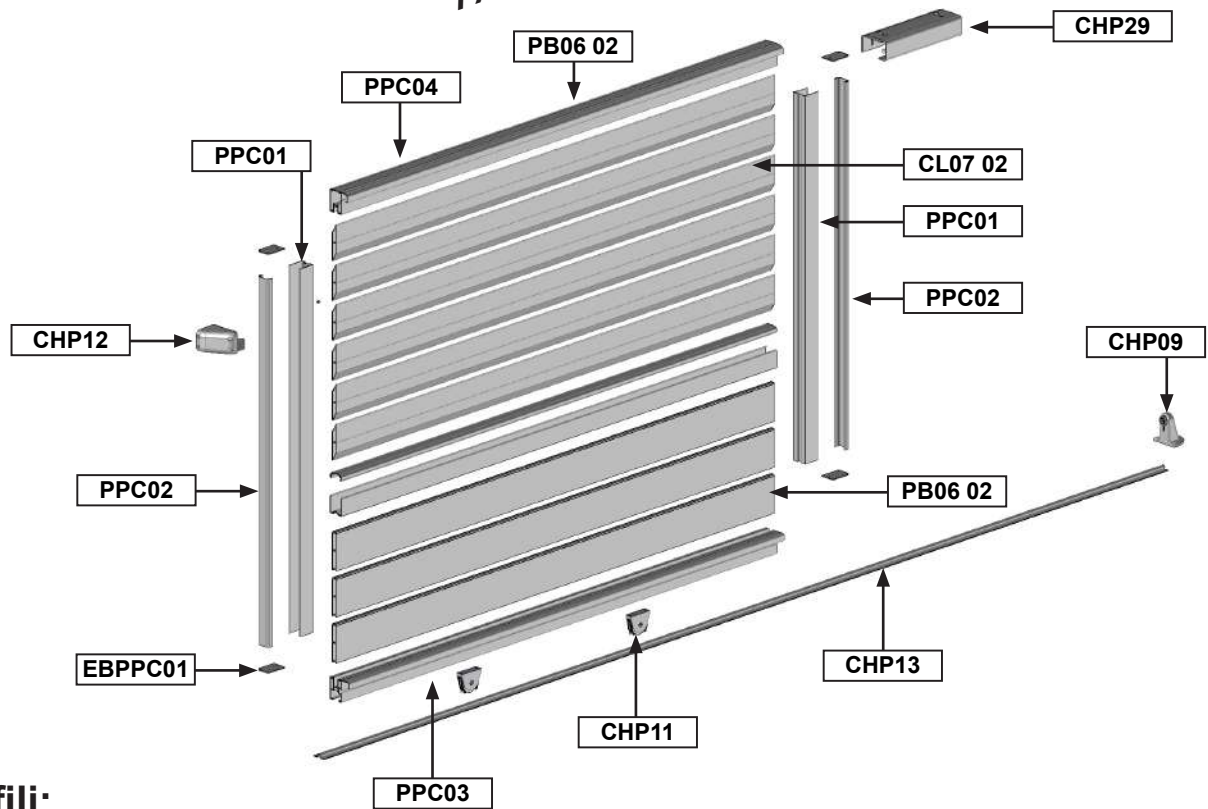
Posa su lastra di cemento obbligatoria.

Raccomandazione: Si consiglia di lubrificare le viti in acciaio inossidabile prima dell'assemblaggio per evitare il grippaggio dovuto al surriscaldamento dei fissaggi in caso di avvitamento troppo rapido. Si consiglia inoltre di avvitare gradualmente con movimenti avanti e indietro e una coppia di serraggio moderata.

IL PORTAALE SCORREVOLE MIST



Disimballare i pacchi ricevuti. Attenzione ai graffi, non utilizzare CUTTER.



Profili:

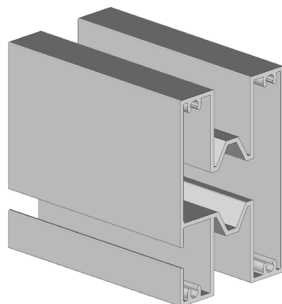
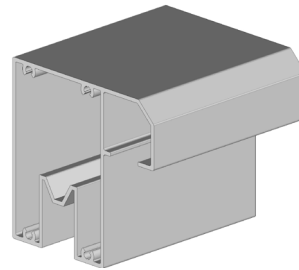
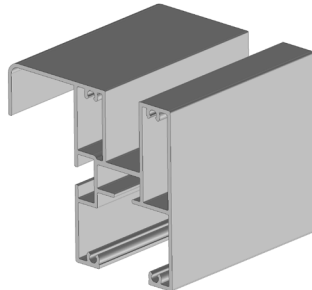
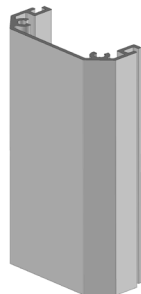
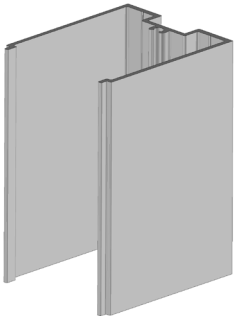
PPC01: N° 2
Profilo Importo

PPC02: N° 2
Profilo Finitura Montante

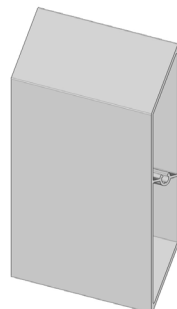
PPC03: N° 1
Profilo guida inferiore

PPC04: N° 1
Profilo Guida superiore

PB06 02:
Profilo di riempimento



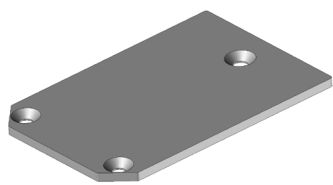
PPC06:
Profilo Traverse
N° 1



CL07 02:
Profilo di riempimento
Altezza 2062 mm = 9
Altezza 1906 mm = 8
Altezza 1750 mm = 7
Altezza 1594 mm = 6

Altezza 1993 mm = N° 3
Altezza 1843 mm = N° 3
Altezza 1692 mm = N° 3
Altezza 1542 mm = N° 3

I pezzi e la viteria:



EBPPC 01: N° 4



PLE06:
N° CREM1MP x 6 + 4

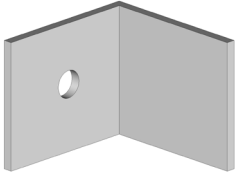


DIN125M6:
N° CREM1MP x 6



DIN912M6x18:
N° CREM1MP x 6

EQ50x50 03: N° 2



Accessori:

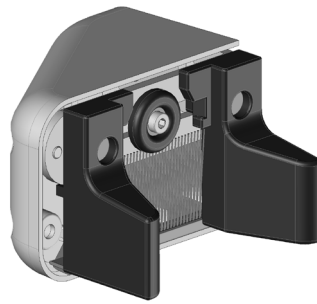
CHP11: N° 2



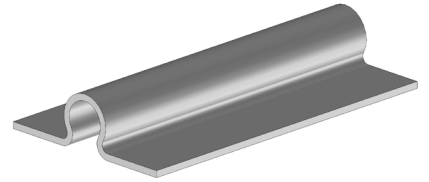
CHP09: N° 1



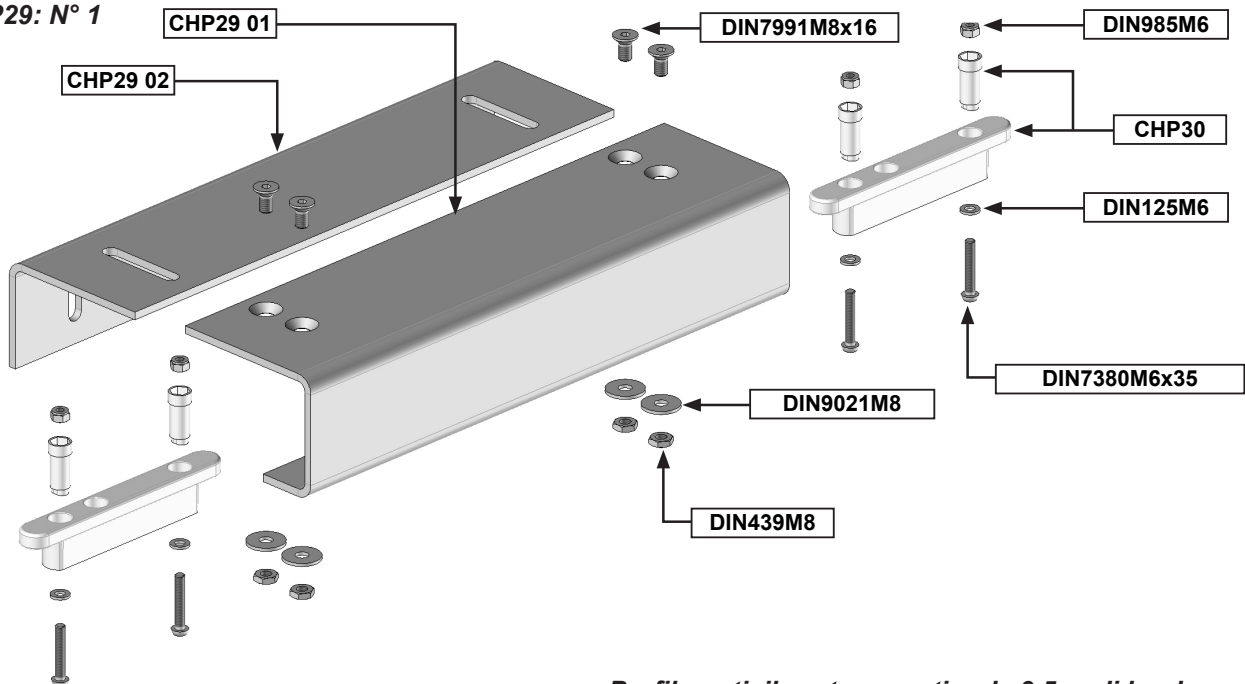
CHP12: N° 1



CHP13: N° in base alla larghezza

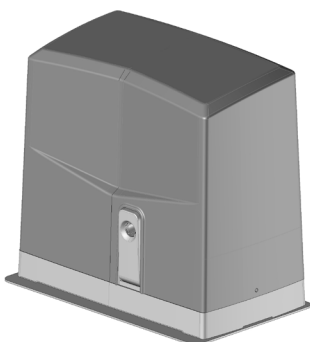


CHP29: N° 1



Motore:

KIT SLIDEGATE: N° 1



Profilo antivibrante: a partire da 3,5 m di larghezza.

VB05 : 1



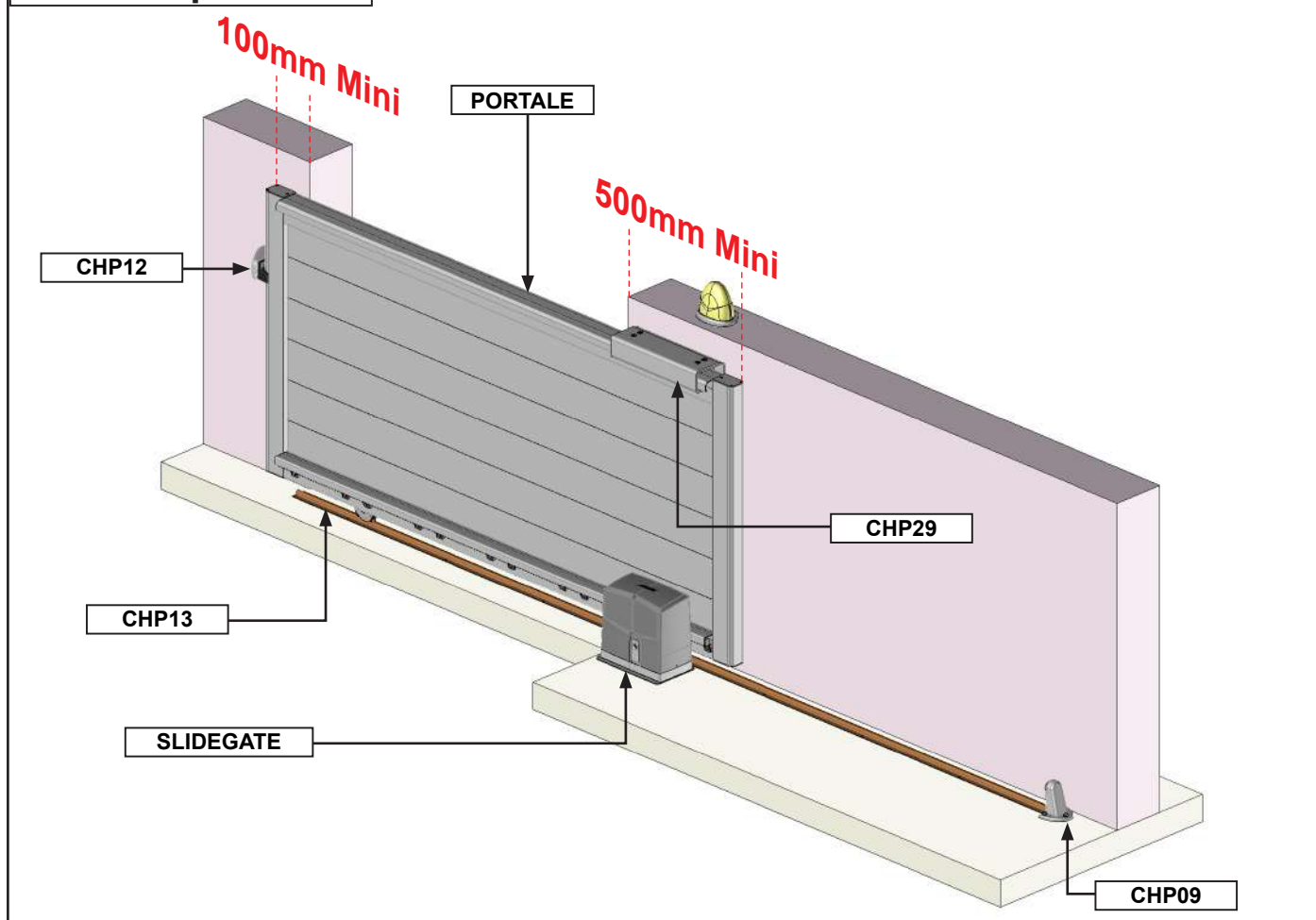
VB04 : 1



DIN7504K-ST4.8x16:
N° CL07 02



Messa in posa.



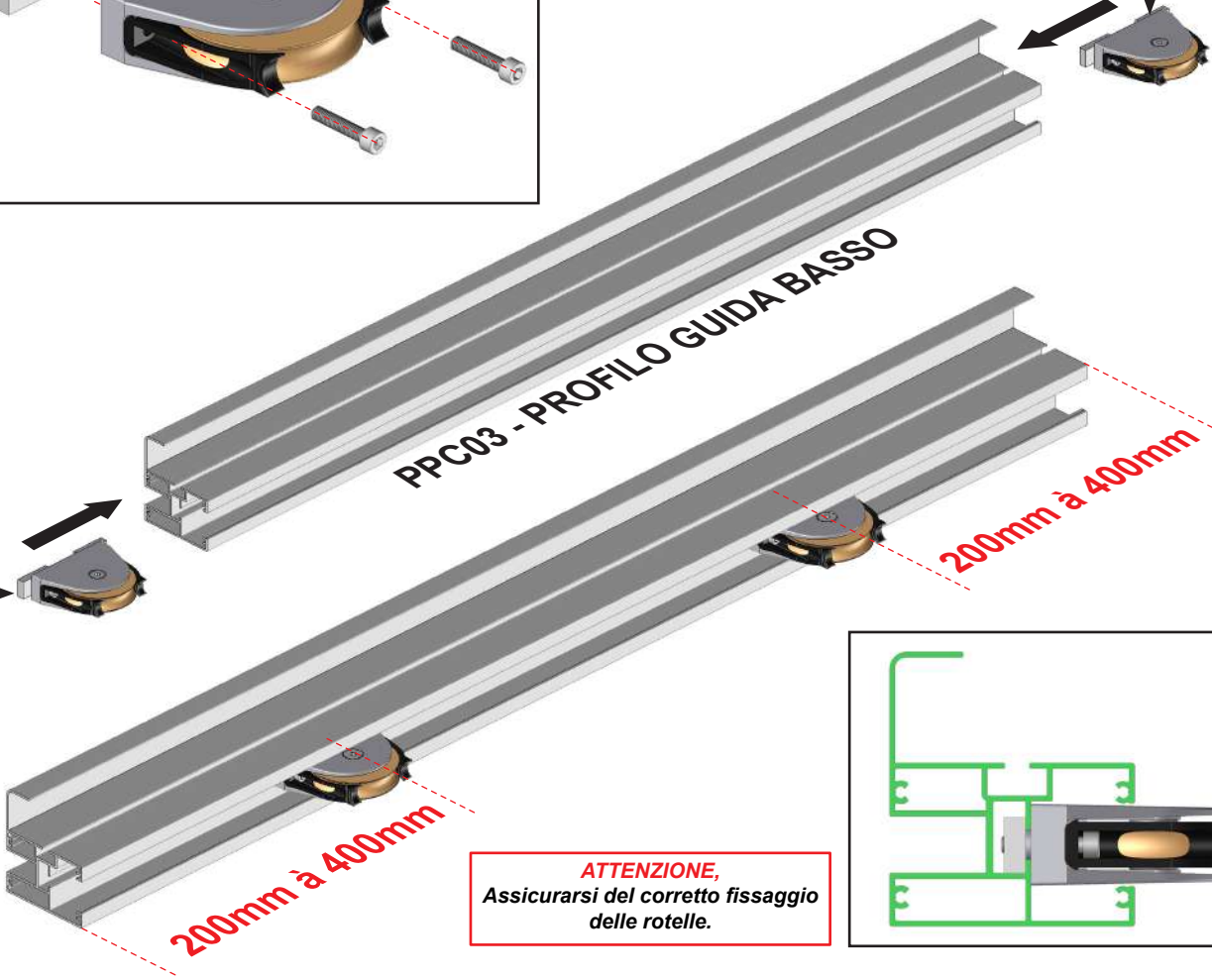
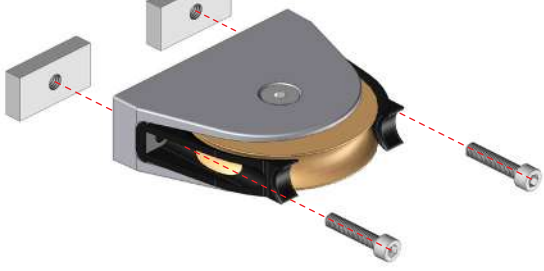
Sommario:

1 - Preparazione del profilo guida inferiore.....	Pagina 5
2 - Pre-montare le placchette delle cremagliere	Pagina 5
3 - Assemblaggio del telaio inferiore	Pagina 6
4 - Assemblaggio del riempimento PB06 02	Pagina 7
5 - Assemblaggio del profilo traversa PPC06	Pagina 8
6 - Assemblaggio del riempimento CL07 02	Pagina 9
7 - Assemblaggio del profilo guida superiore PPC04.	Pagina 10
8 - Far scorrere i profili di finitura montanti PPC02	Pagina 10
9 - Assemblaggio dei tappi.	Pagina 11
10 - Assemblaggio della cremagliera.	Pagina 11
11 - Posa della guida.	Pagina 13
12 - Posa del portone sulla guida e livellamento.	Pagina 14
13 - Assemblaggio del pezzo di guida.	Pagina 14
14 - Posa del pezzo di guida.	Pagina 15
15 - Installazione del pezzo di guida (continua).	Pagina 16
16 - Installazione del motore.	Pagina 17
17 - Fissaggio del motore.	Pagina 18
18 - Controllo del movimento.	Pagina 19
19 - Installazione del fermo di apertura.	Pagina 19
20 - Posa dello scontro di chiusura.	Pagina 20
21 - Posa degli scontri meccanici del motore.	Pagina 21
22 - Preparazione della motorizzazione	Pagina 22
23 - Collegamento e programmazione	Pagina 22
24 - Opzione elemento vibrante	Pagina 22

1 Preparazione del profilo guida basso PPC03.

Assemblare.

PLE06

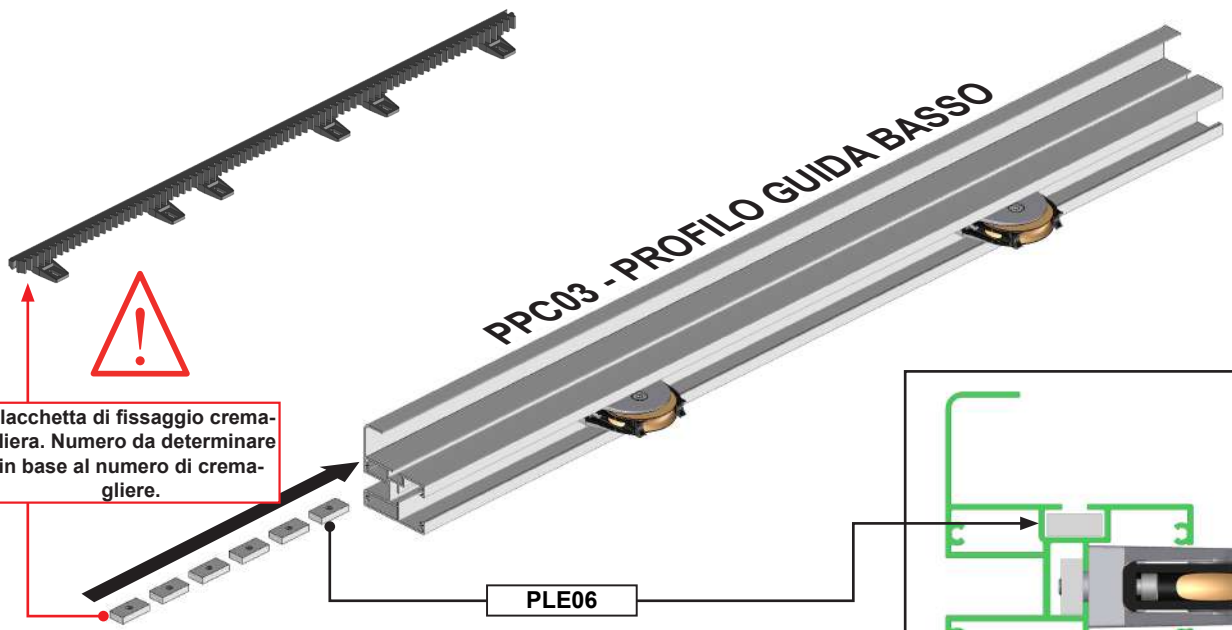


ATTENZIONE,
Assicurarsi del corretto fissaggio
delle rotelle.

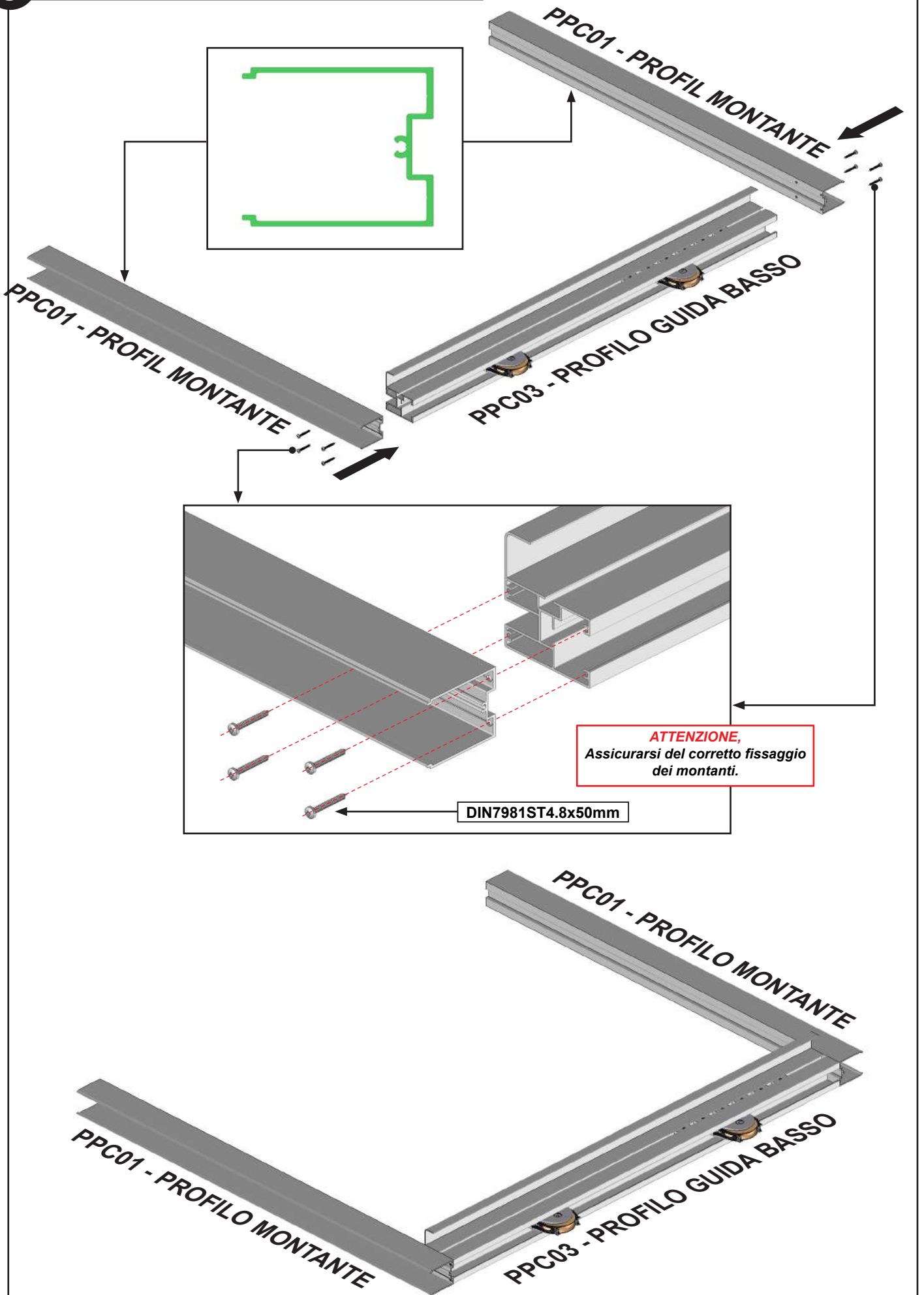
2 Pre-montare le placchetta delle cremagliere.

Placchetta di fissaggio cremagliera. Numero da determinare in base al numero di cremagliere.

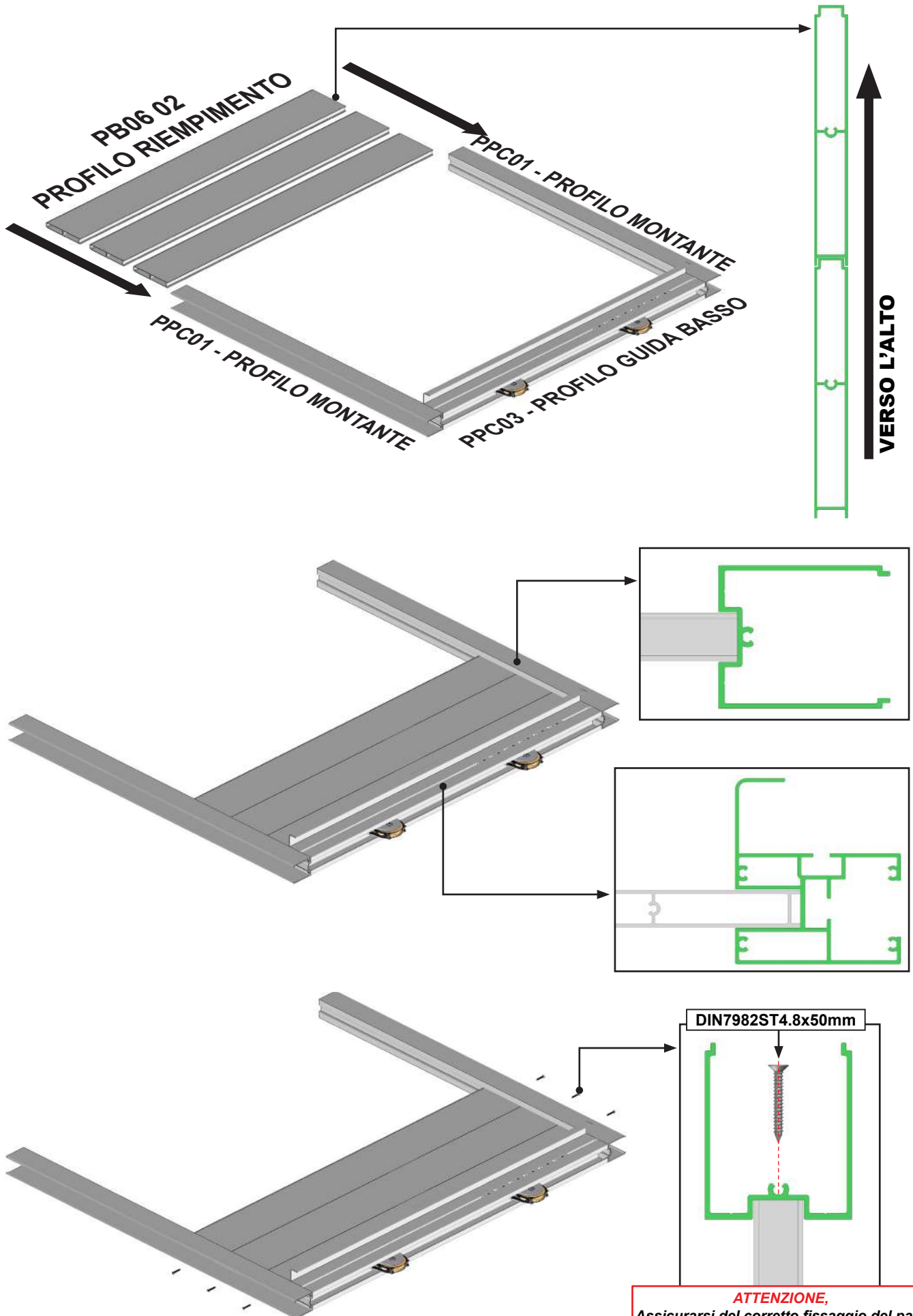
PLE06



3 Assemblaggio del telaio inferiore.

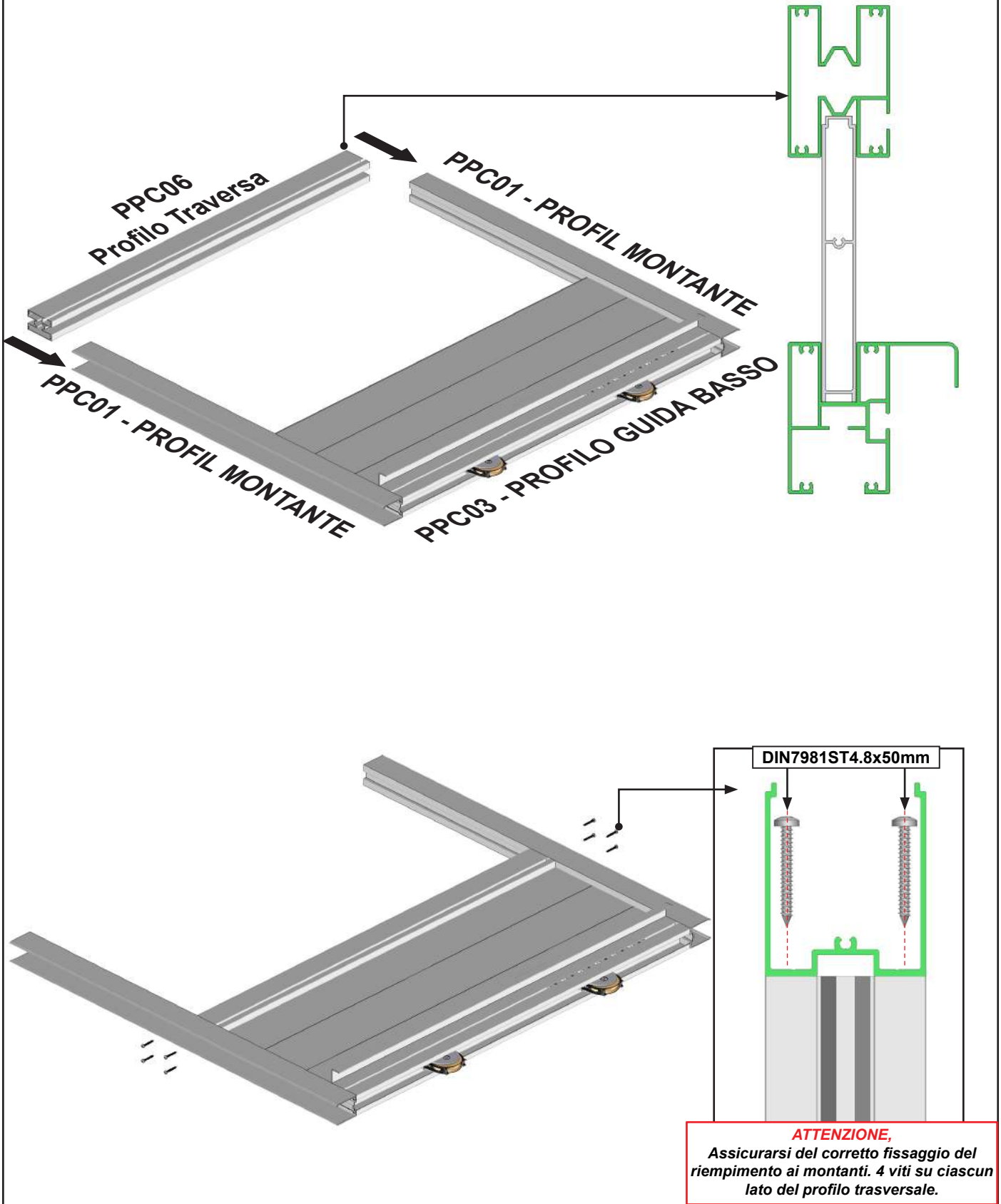


4 Assemblaggio del riempimento PB06 02.

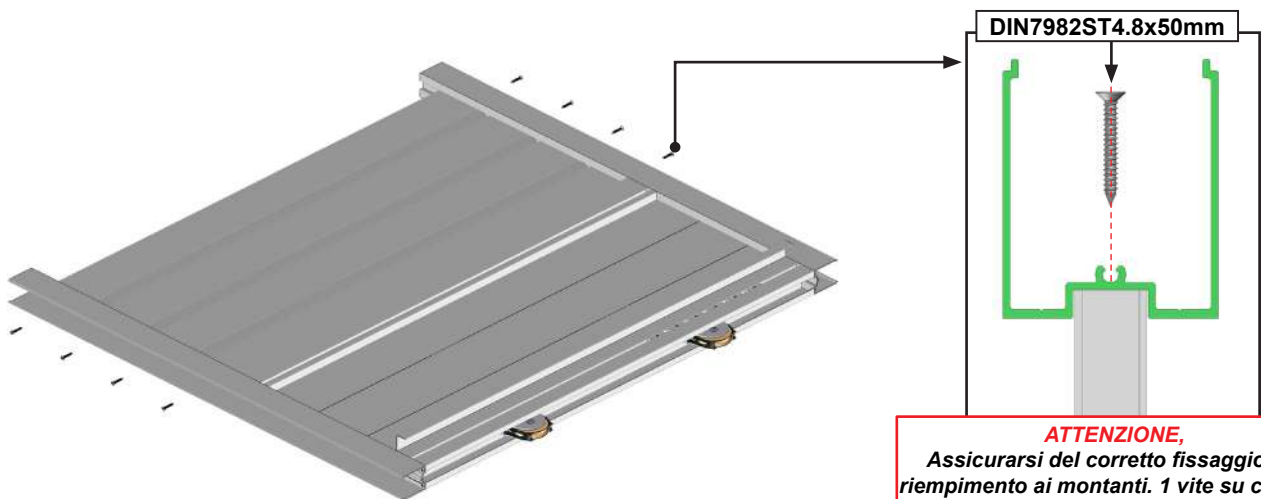
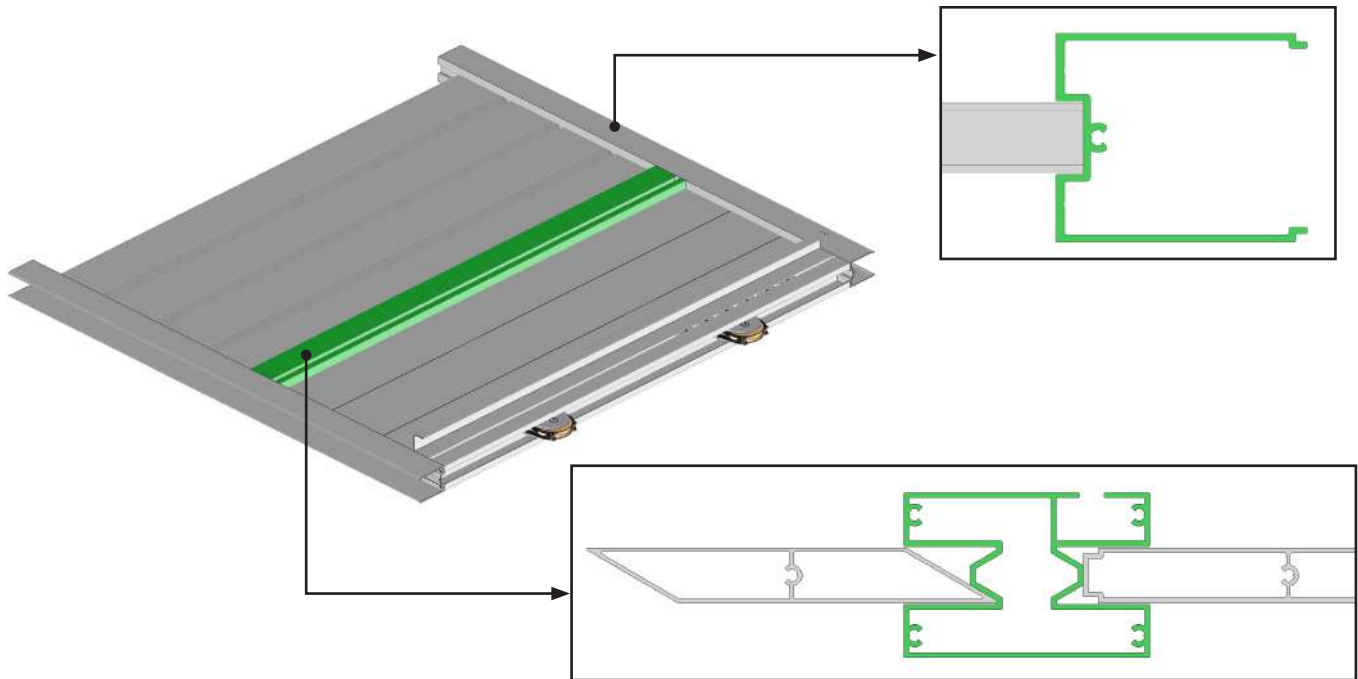
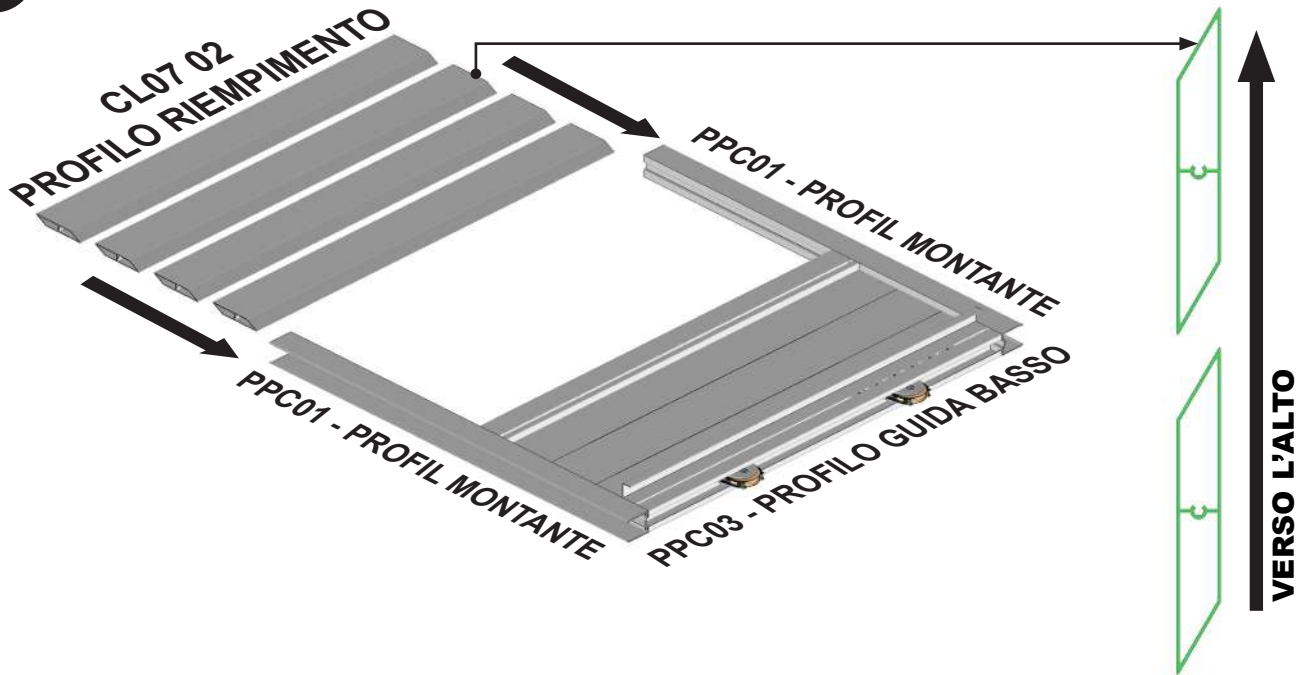


ATTENZIONE,
Assicurarsi del corretto fissaggio del pannello ai montanti. 1 vite su ciascun lato per ogni profilo del pannello.

5 Assemblaggio del profilo traversa PPC06.

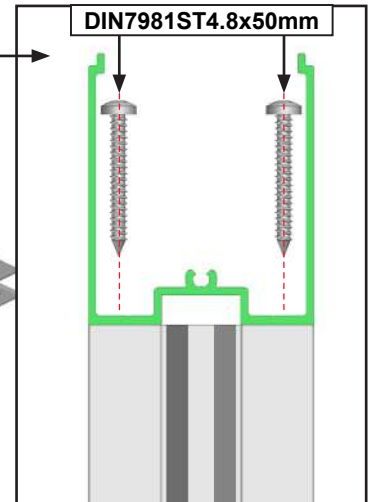
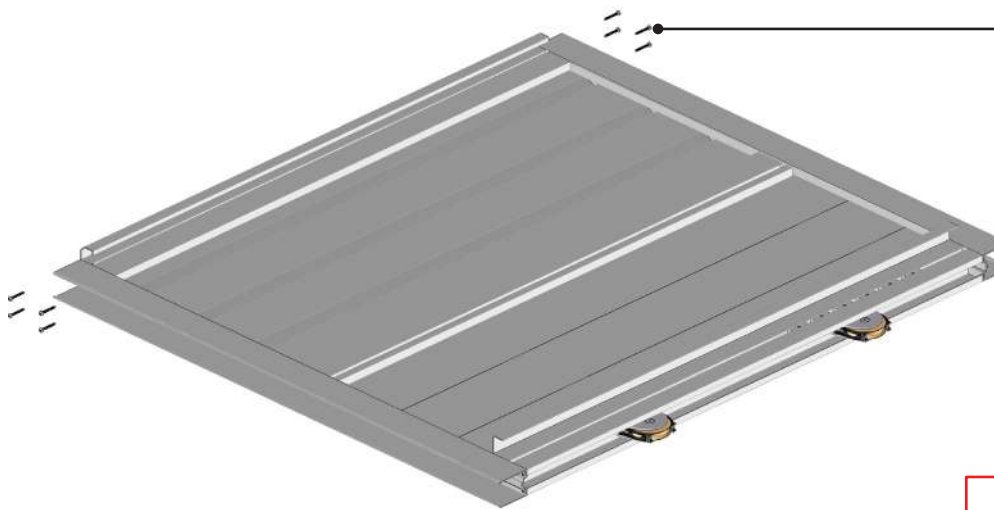
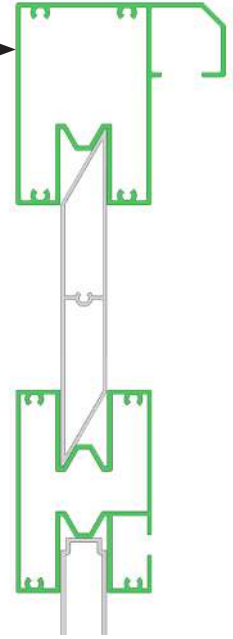
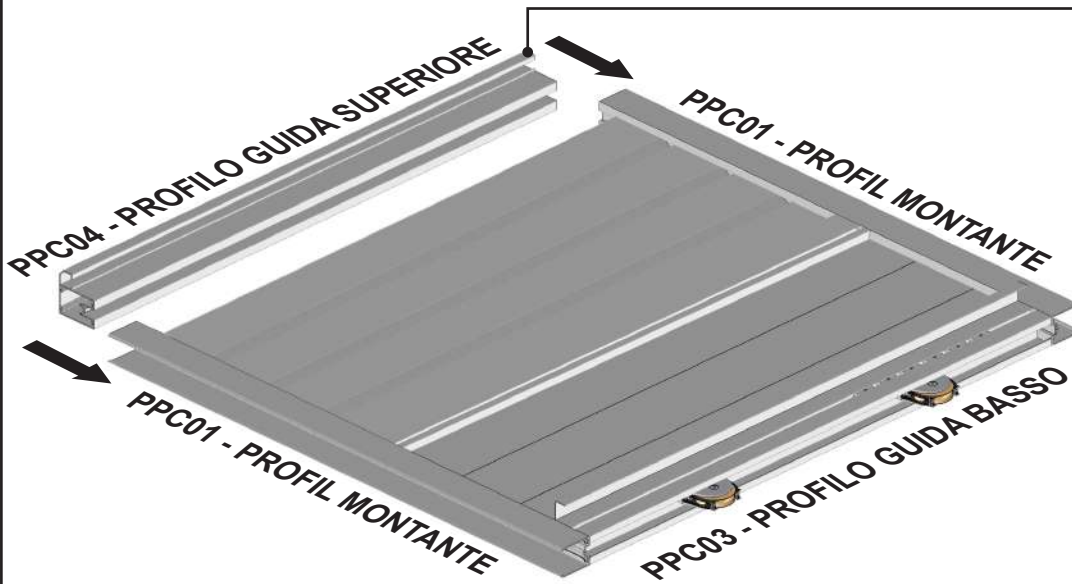


6 Assemblaggio del riempimento CL07 02.



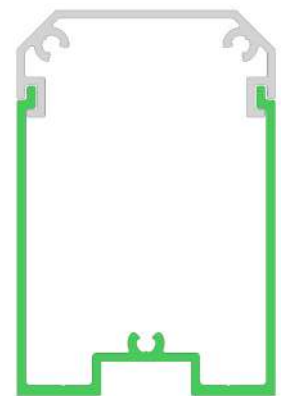
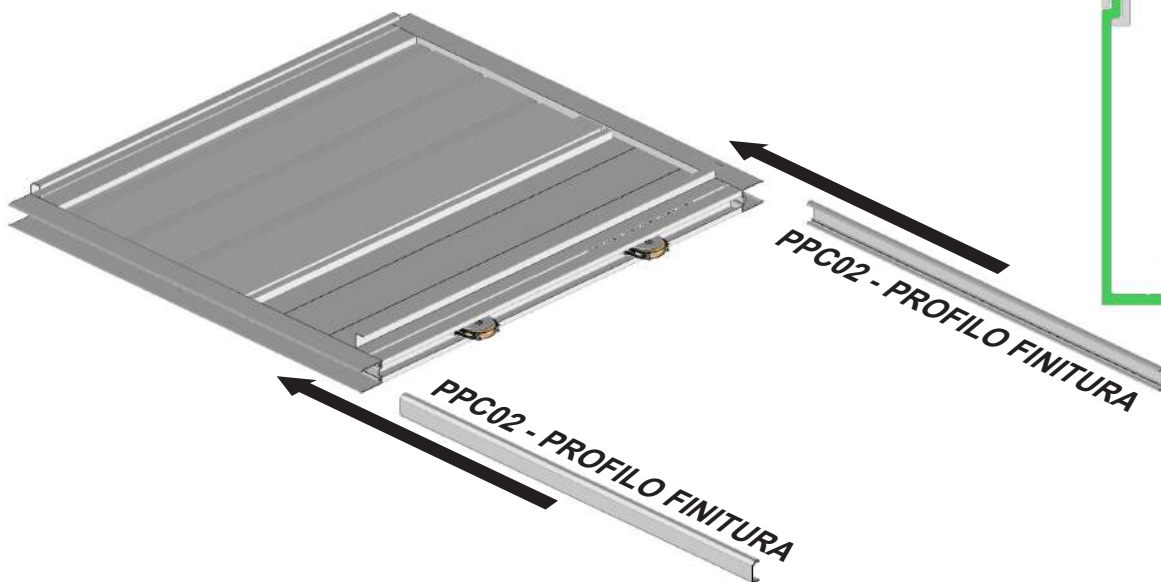
ATTENZIONE,
Assicurarsi del corretto fissaggio del riempimento ai montanti. 1 vite su ciascun lato per profilo di riempimento.

7 Assemblaggio del profilo guida superiore PPC04.

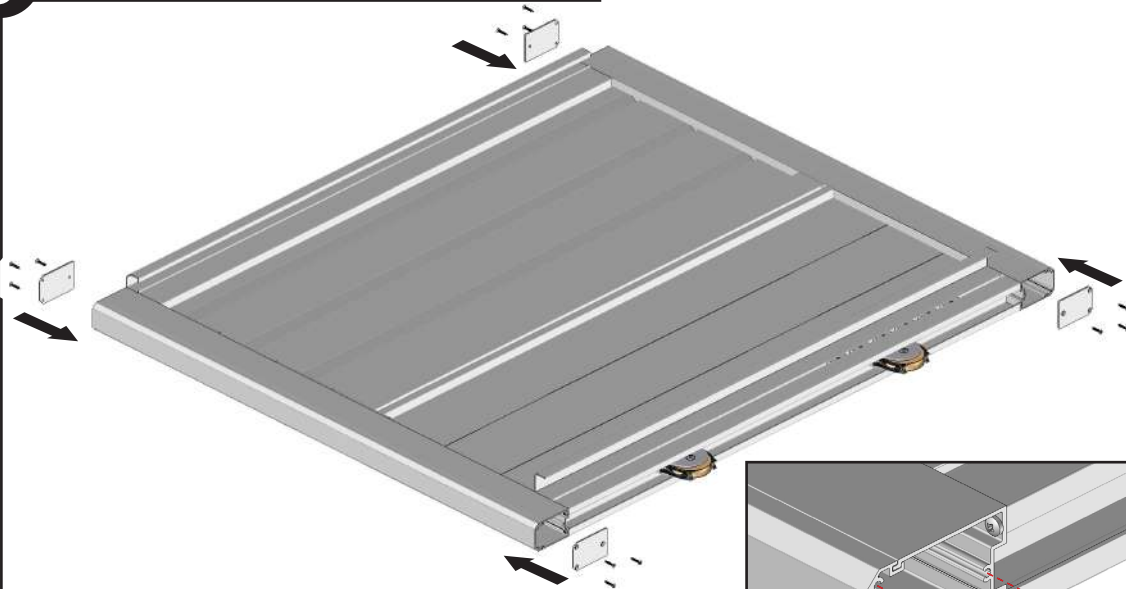


ATTENZIONE,
Assicurarsi del corretto fissaggio del riempimento ai montanti. 4 viti su ciascun lato del profilo trasversale.

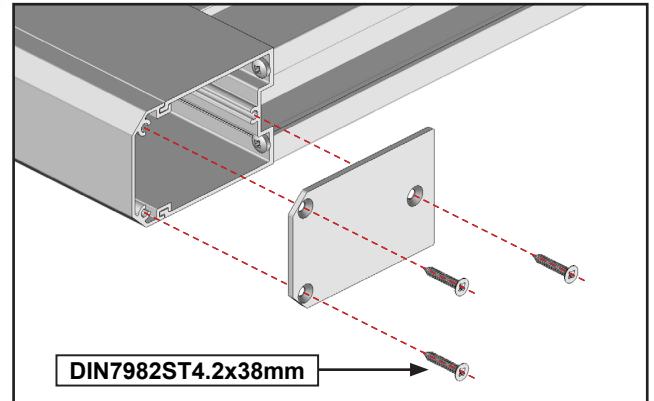
8 Inserire i profili di finitura montanti PPC02.



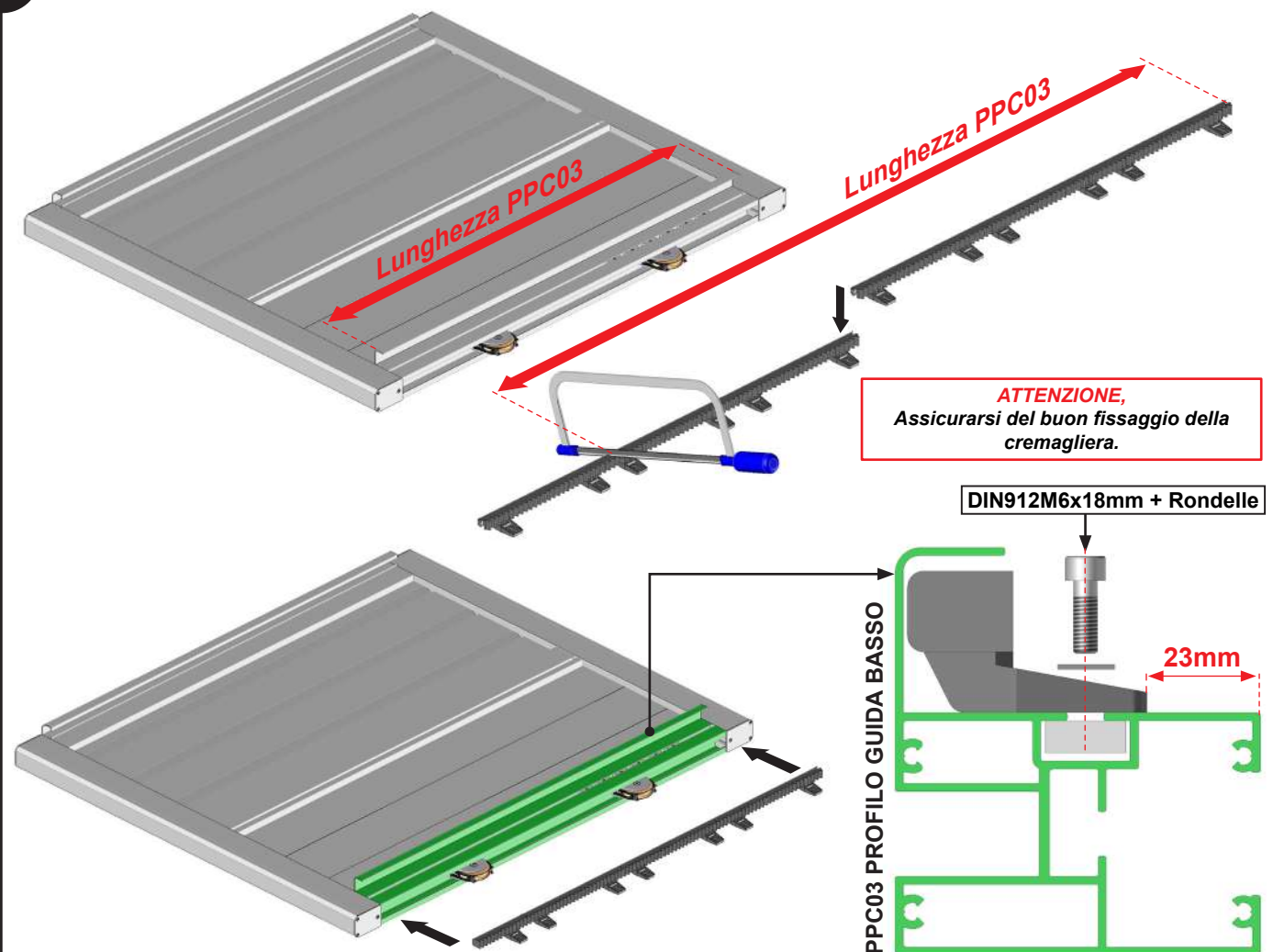
9 Assemblaggio dei tappi.



IMPORTANTE,
Per cancelli di larghezza superiore a 3,5 m, fare riferimento al paragrafo 24 a pagina 22. Riprendere il montaggio dal paragrafo seguente.

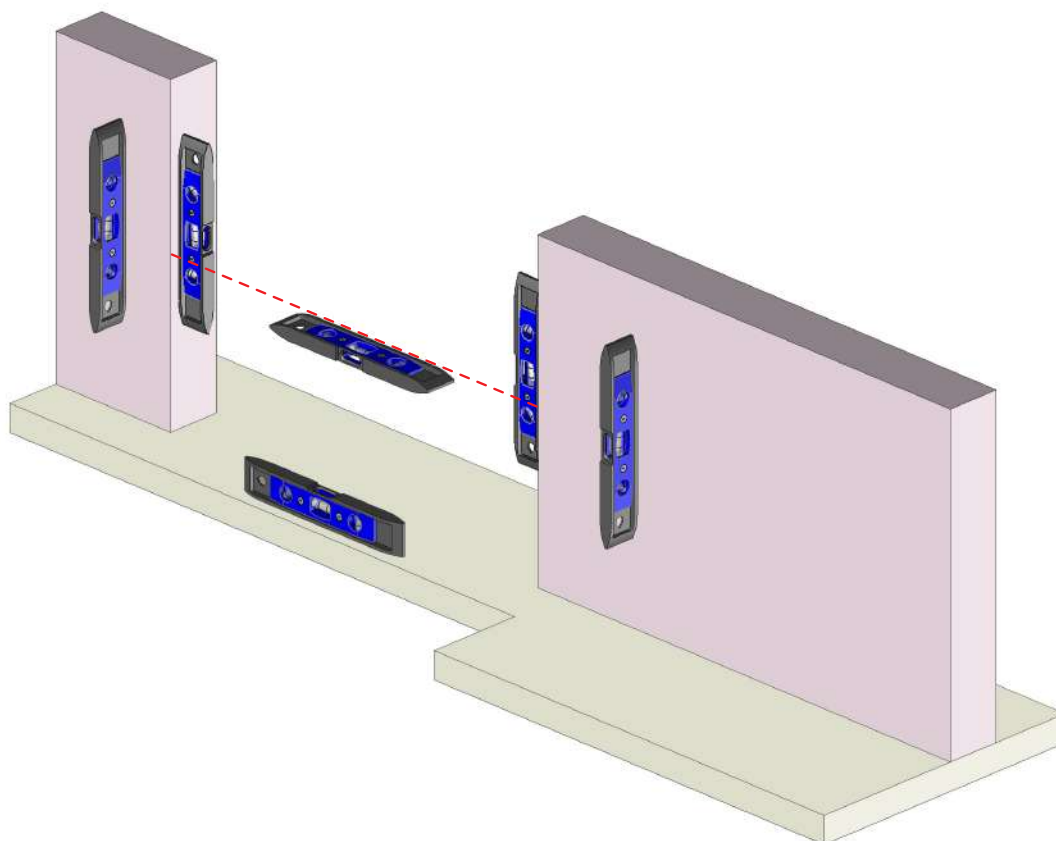


10 Assemblaggio della cremagliera.



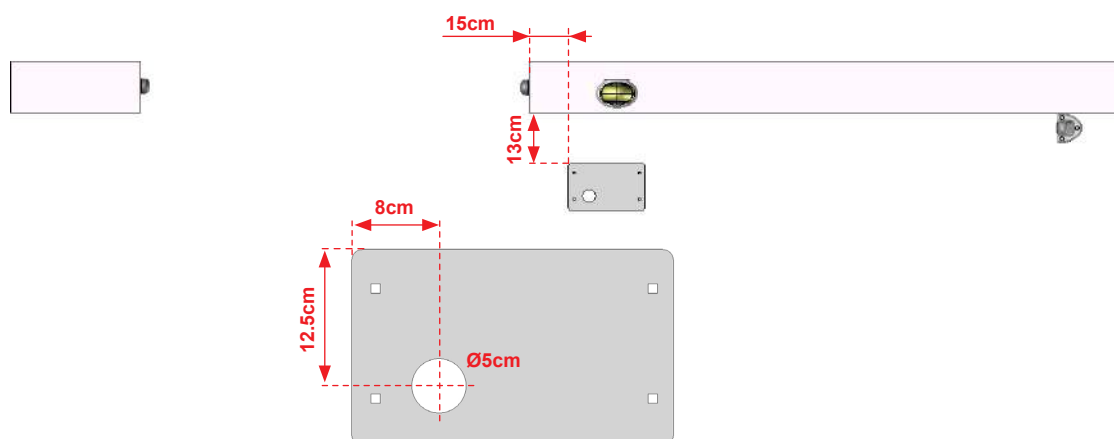
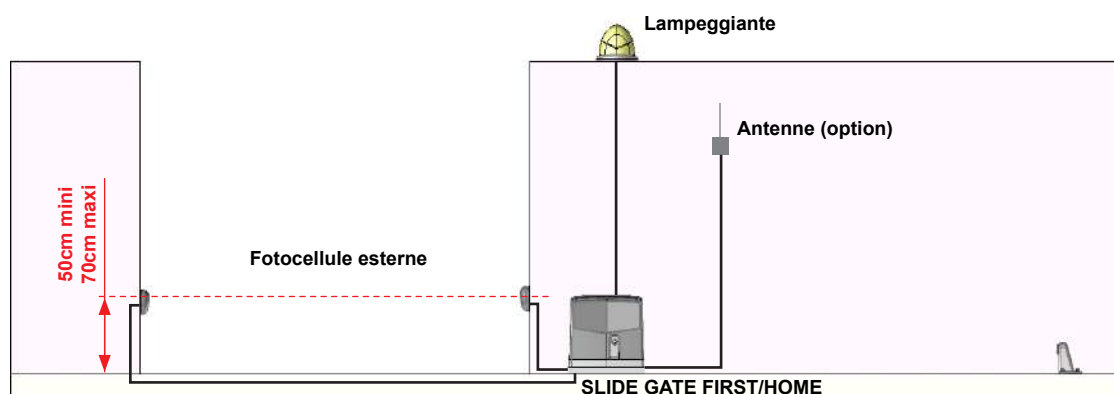
INSTALLAZIONE DEL CANCELLO

Controllare il livello e la planarità delle pareti e del pavimento. In caso di livelli errati o difetti di planarità, eseguire le operazioni necessarie per riadattare il tutto.

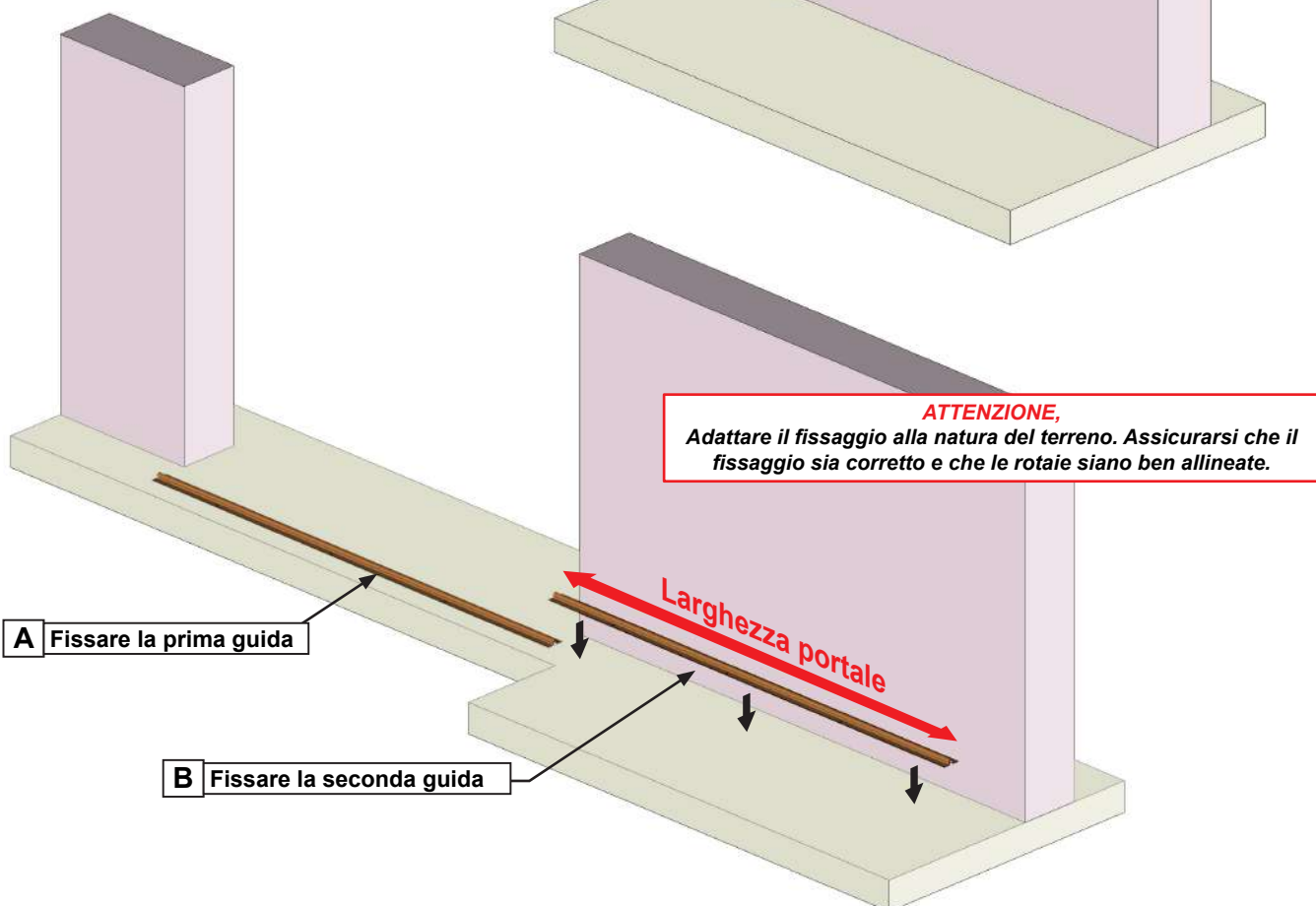
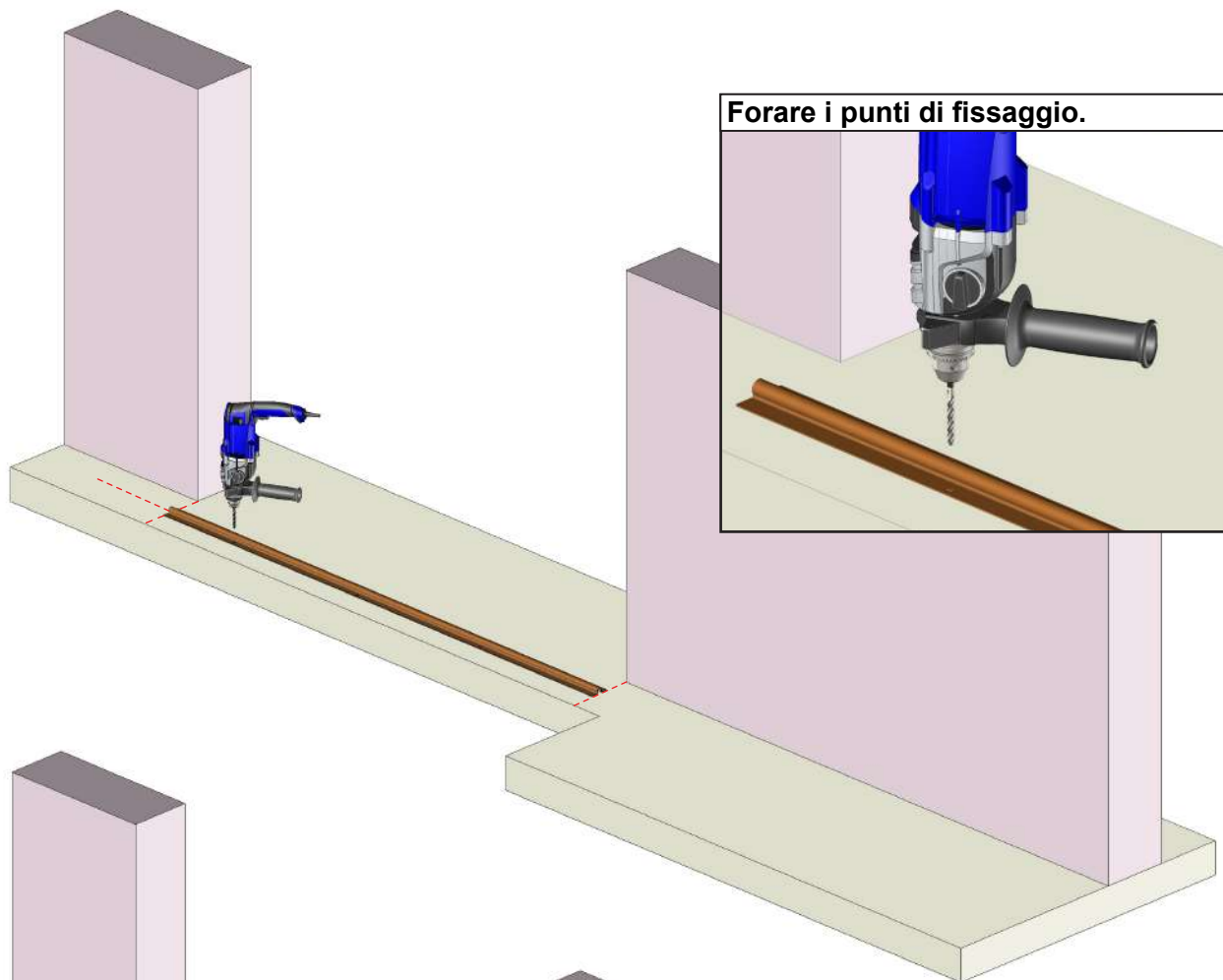
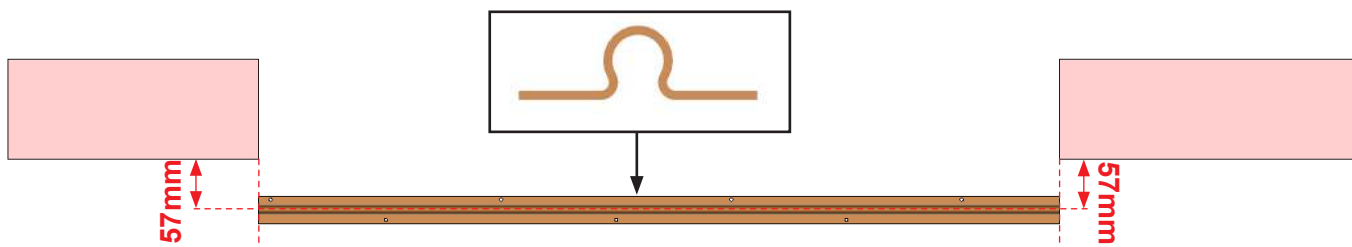


Messa in posa della parte elettrica:

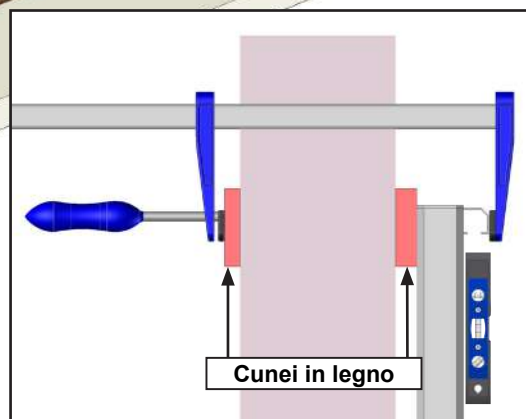
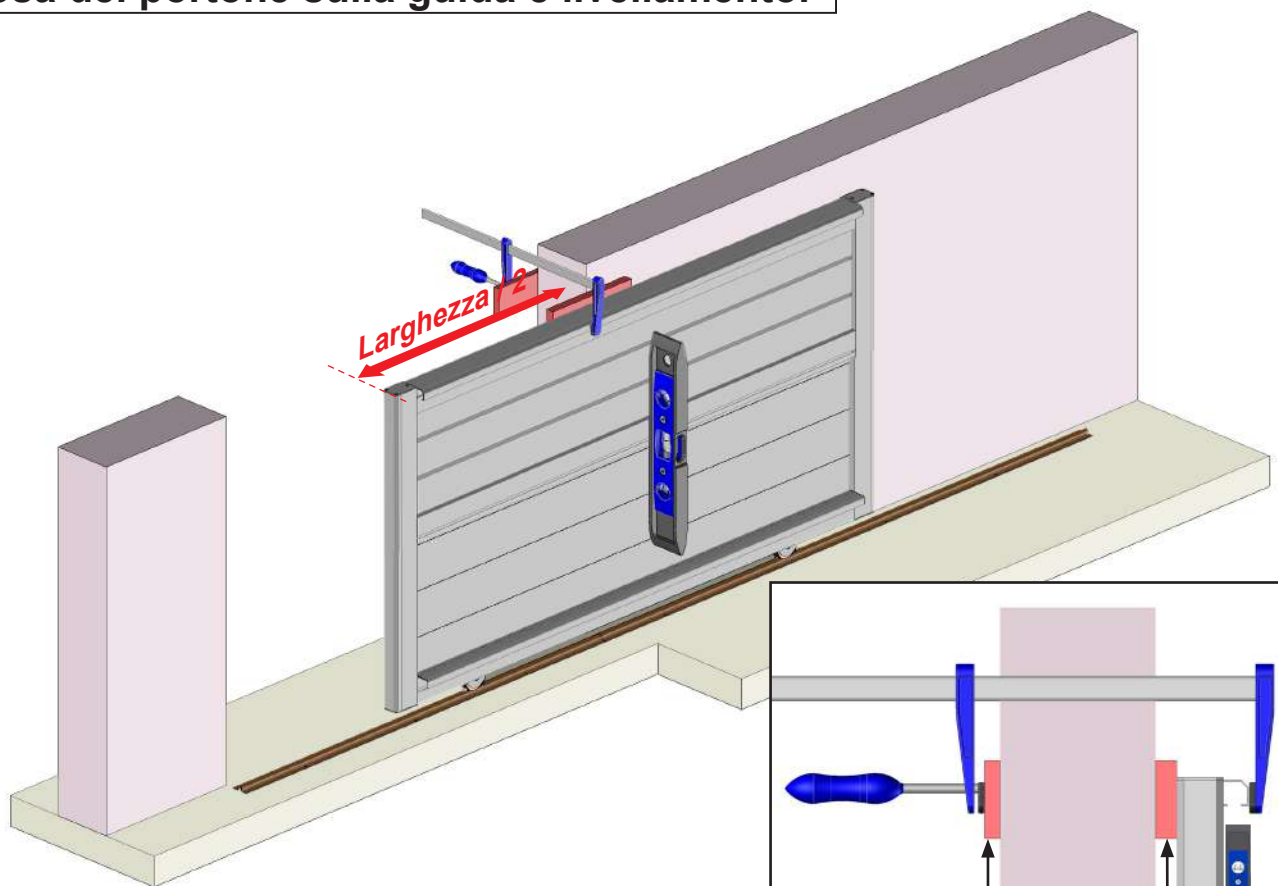
Assicuratevi che i componenti siano posizionati correttamente per evitare eventuali collisioni. Per il motore SLIDE GATE PRO, fare riferimento al manuale d'uso del motore.



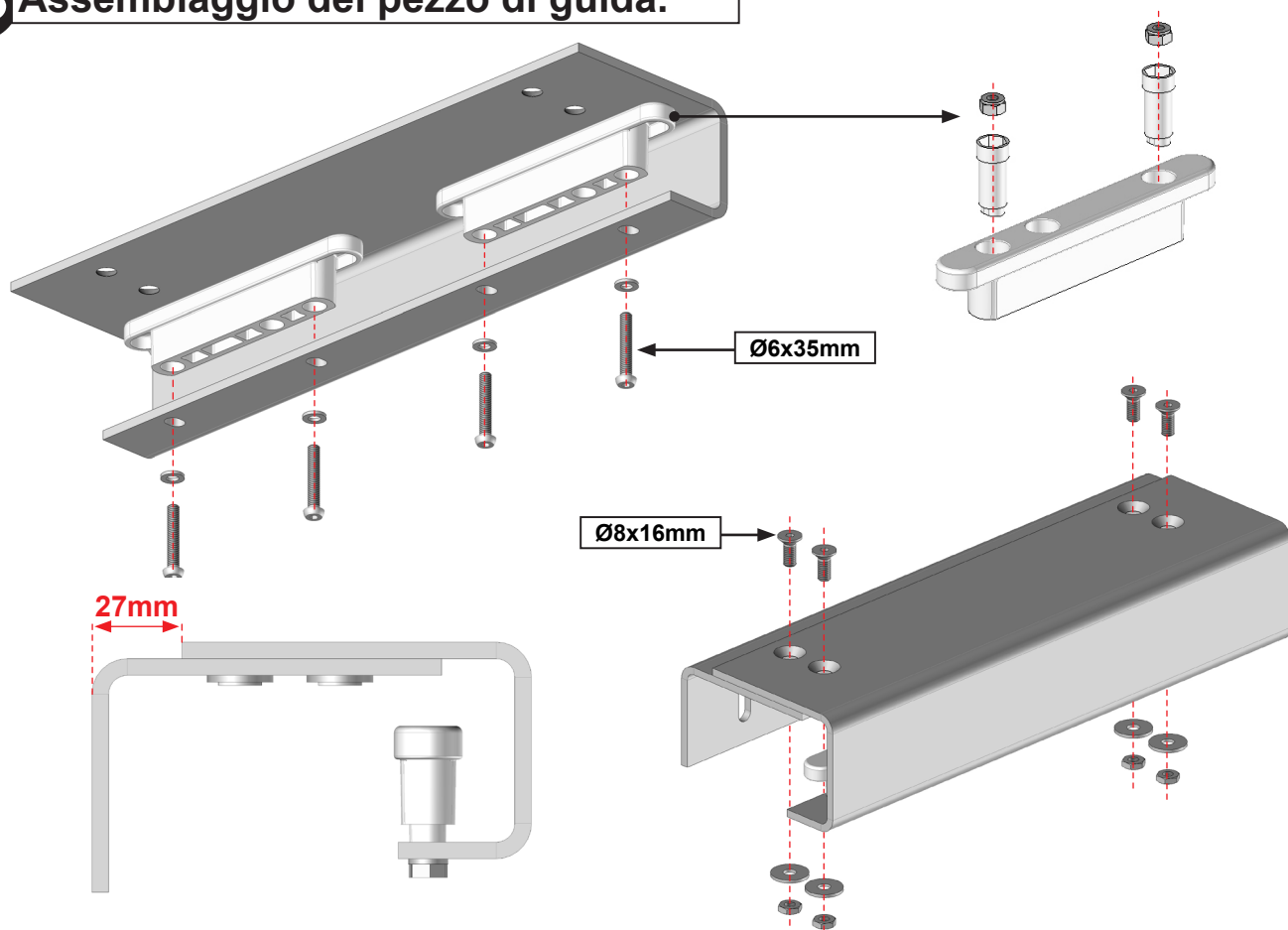
11 Posa della rotaia.



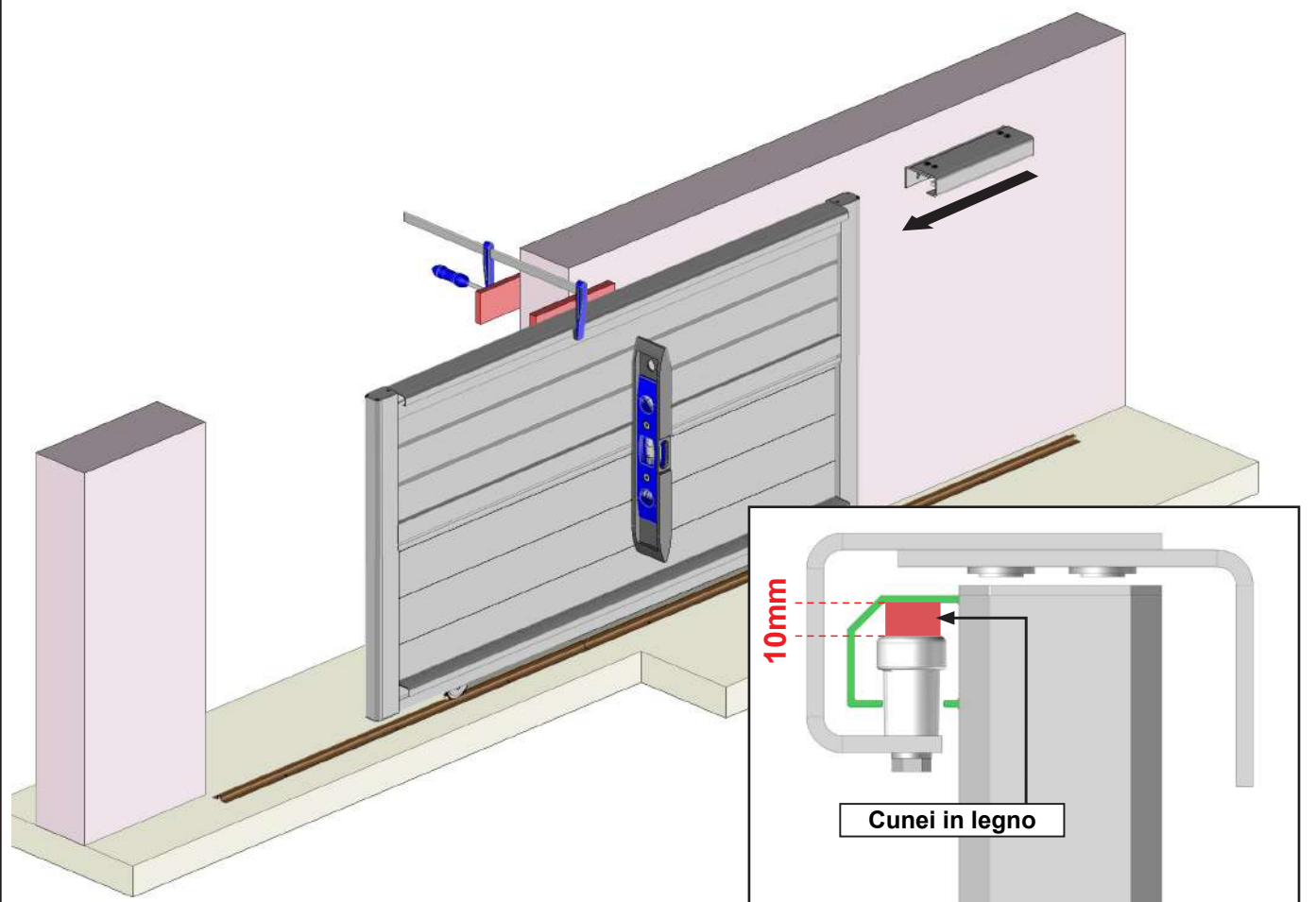
12 Posa del portone sulla guida e livellamento.



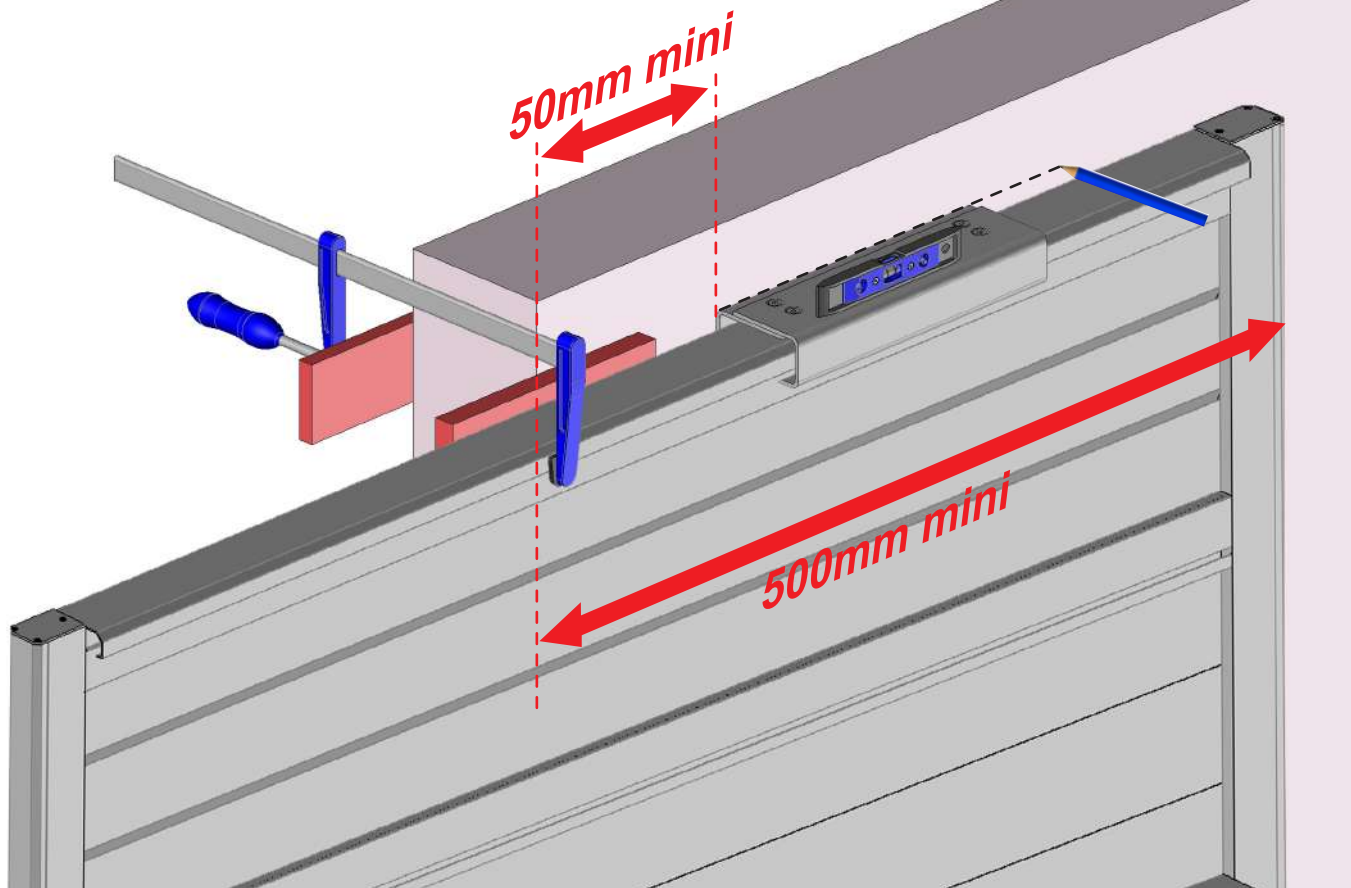
13 Assemblaggio del pezzo di guida.



14 Posa del pezzo di guida.



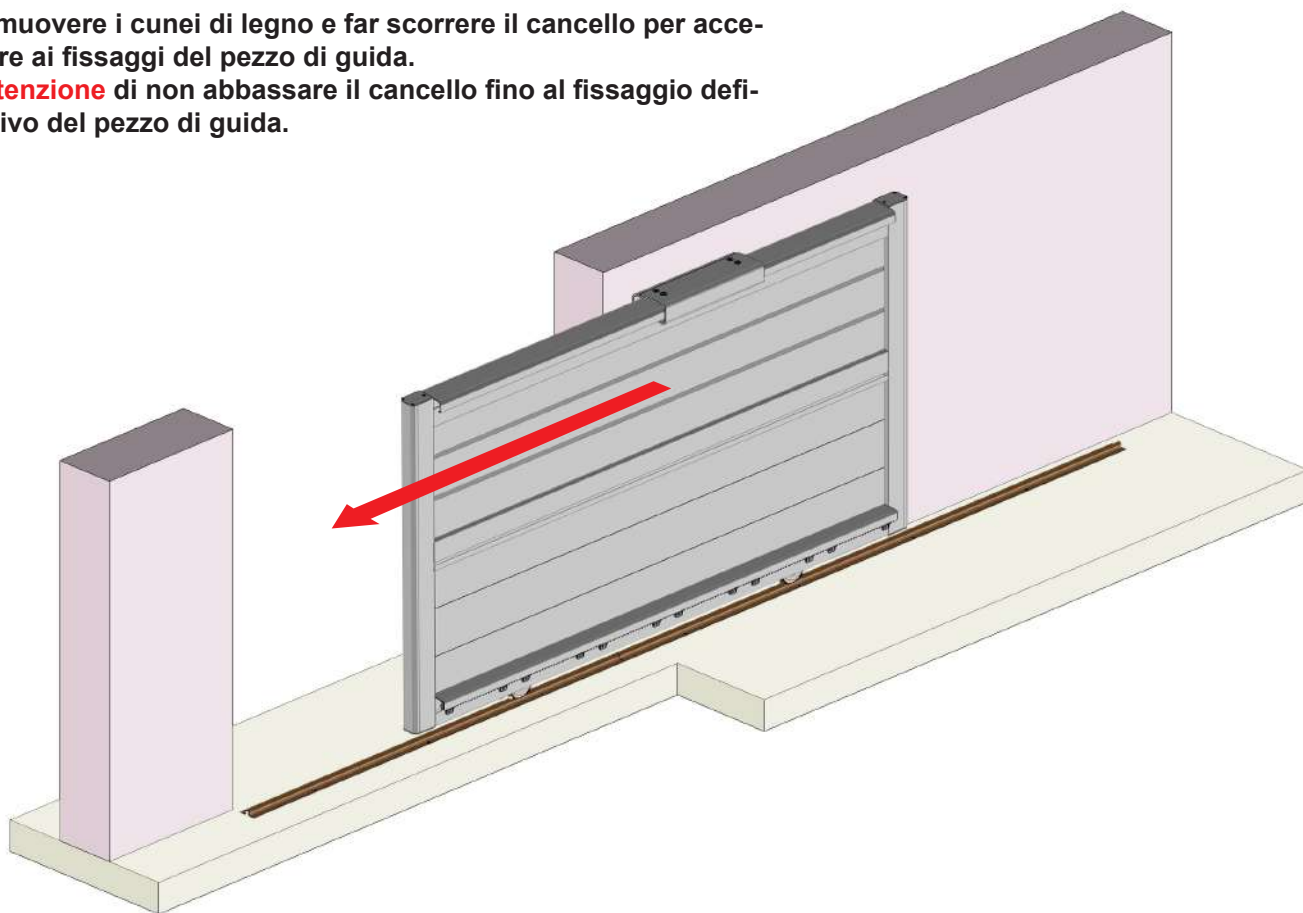
ATTENZIONE,
La copertura del portale, in posizione chiusa sul lato della guida, rispetto alla parete deve essere di almeno 500 mm.



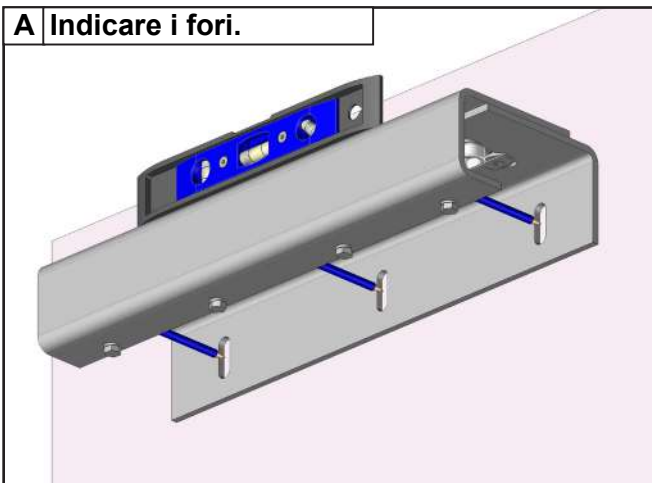
15 Posa del pezzo di guida (continua).

Rimuovere i cunei di legno e far scorrere il cancello per accedere ai fissaggi del pezzo di guida.

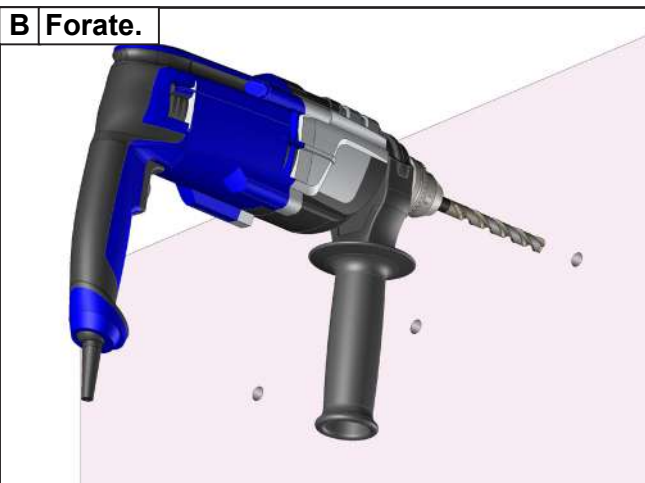
Attenzione di non abbassare il cancello fino al fissaggio definitivo del pezzo di guida.



A Indicare i fori.



B Forate.

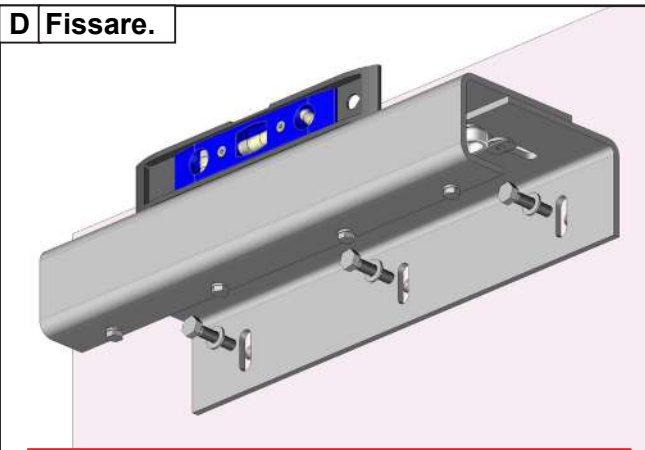


C



Adattare il fissaggio alla natura della parete. Kit di fissaggio Ø8 mm non fornito. Per i fissaggi con sigillante chimico, fare riferimento alle istruzioni fornite con il sigillante.

D Fissare.

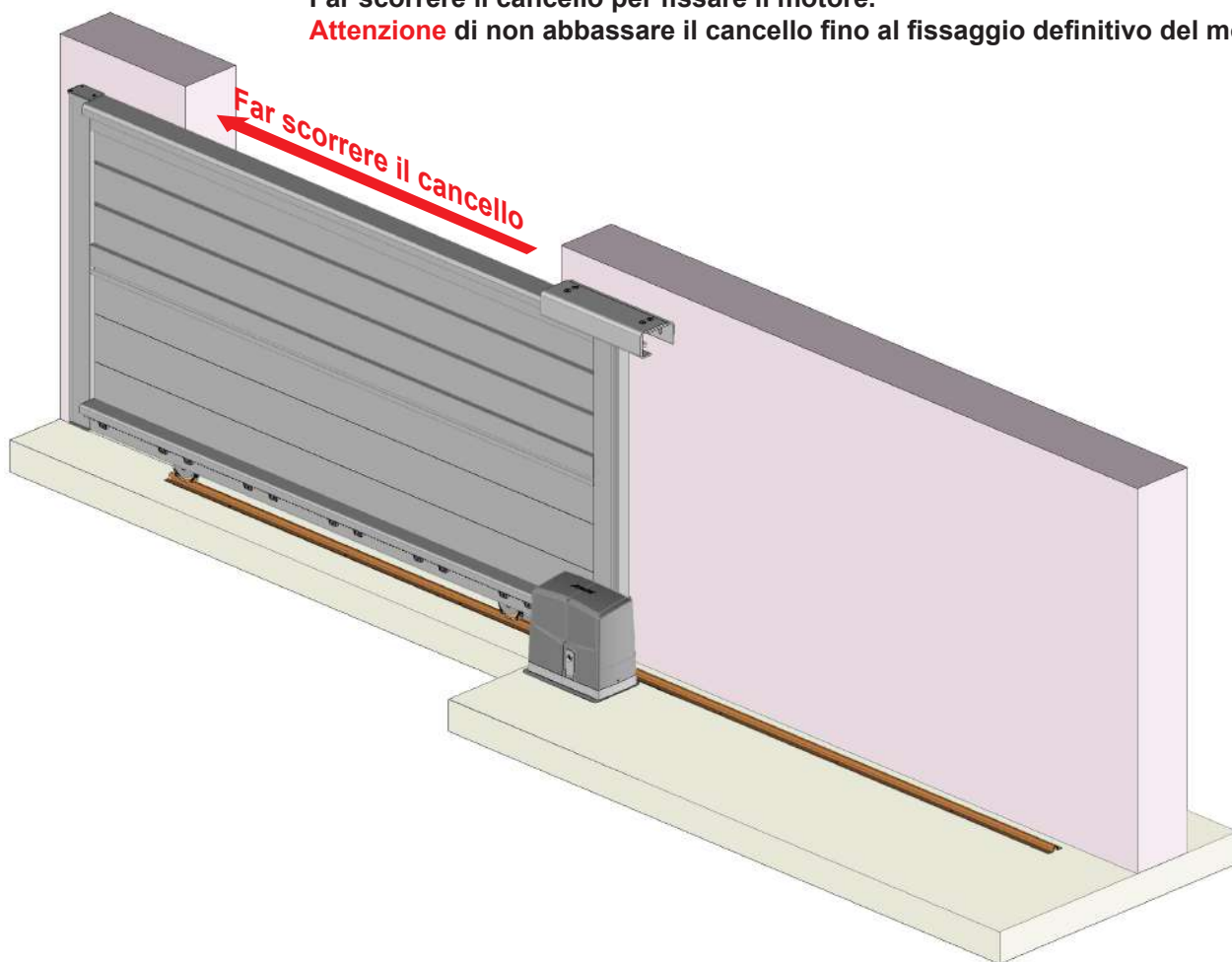


ATTENZIONE,
Assicurarsi che il fissaggio del pezzo di guida sia corretto.
Pericolo di caduta.

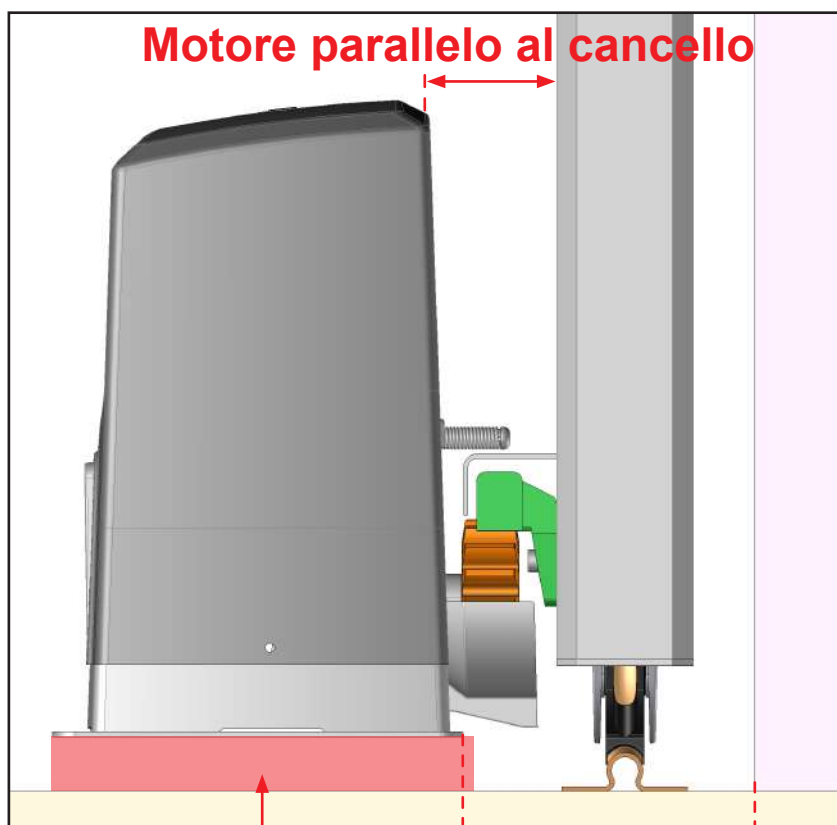
16 Installazione del motore.

Far scorrere il cancello per fissare il motore.

Attenzione di non abbassare il cancello fino al fissaggio definitivo del motore.



Motore parallelo al cancello

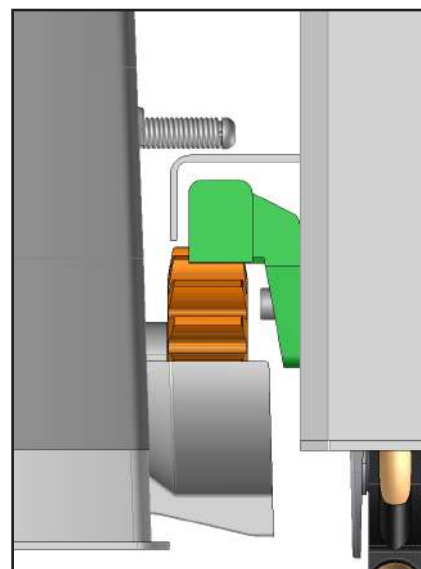


Rialzo di 25 mm
Non fornita

130mm

ATTENZIONE ALLE COLLISIONI!

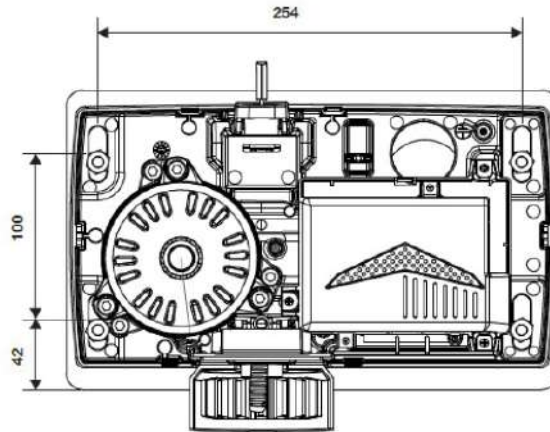
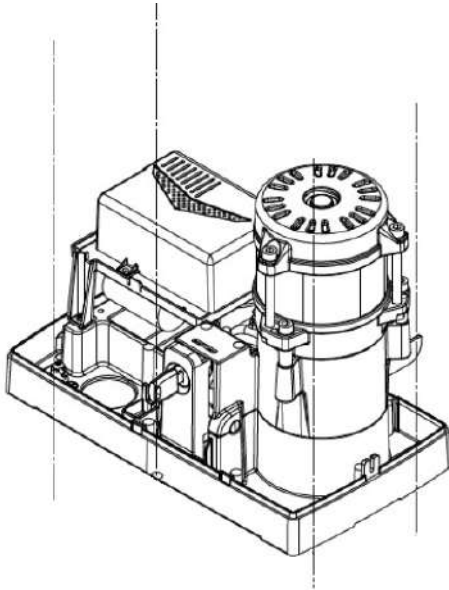
Assicurarsi che il motore e il suo finecorsa non entrino in collisione con gli elementi del cancello.



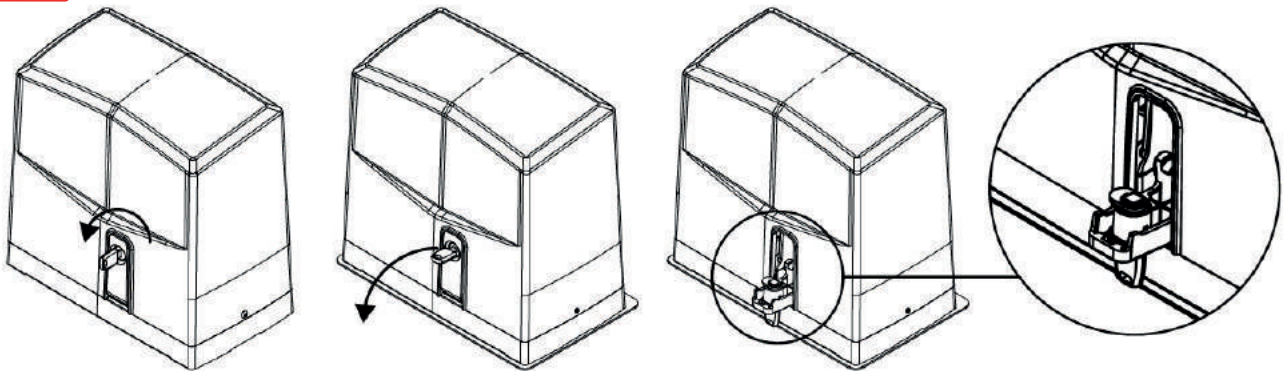
17 Fissaggio del motore.



Adattare il fissaggio alla natura del terreno. Kit di fissaggio non fornito. Per fissaggi con sigillante chimico, fare riferimento alle istruzioni fornite con il sigillante.

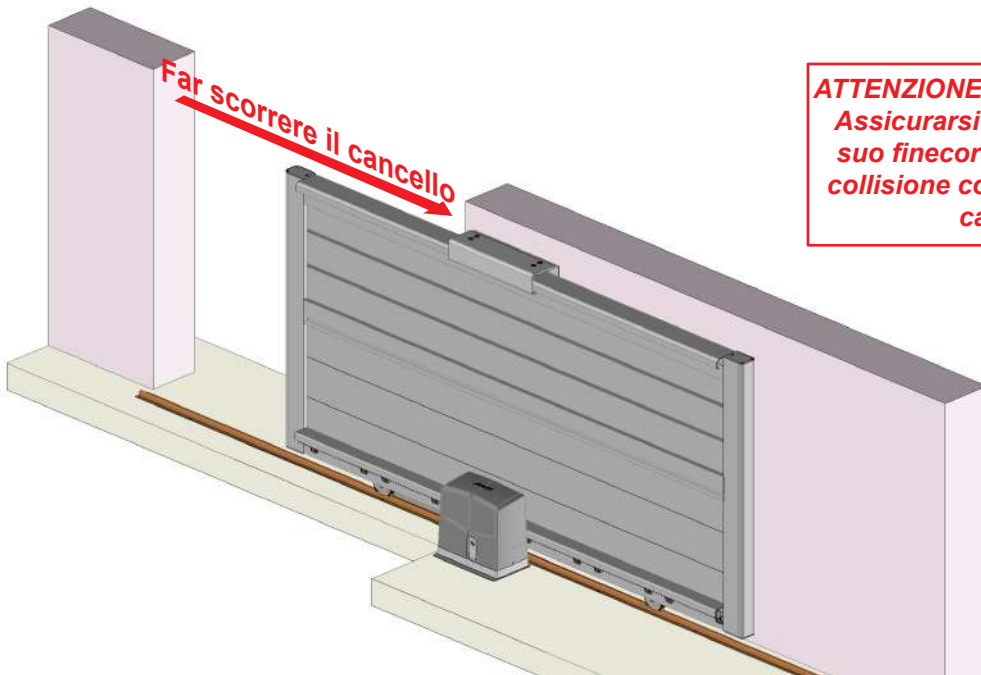


Sblocca il motore.



Far scorrere il cancello per agganciarlo al motore.

Attenzione di non abbassare il cancello fino al fissaggio definitivo del motore.

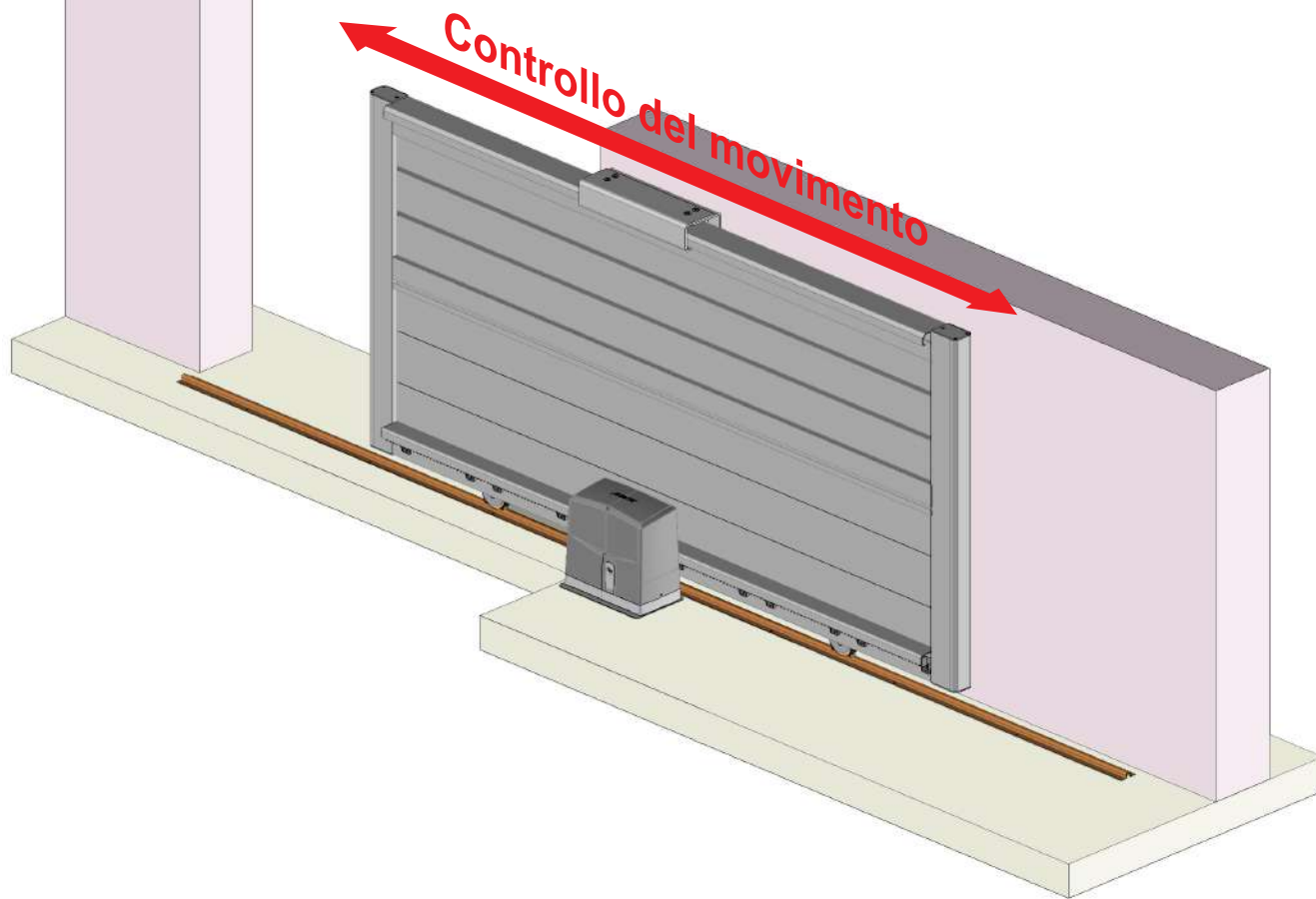


ATTENZIONE ALLE COLLISIONI
Assicurarsi che il motore e il suo finecorsa non entrino in collisione con gli elementi del cancello.

18 Controllo del movimento.

Far scorrere il cancello per confermare il movimento. Controllare il movimento a livello del motore: il cancello deve scorrere senza sforzo.

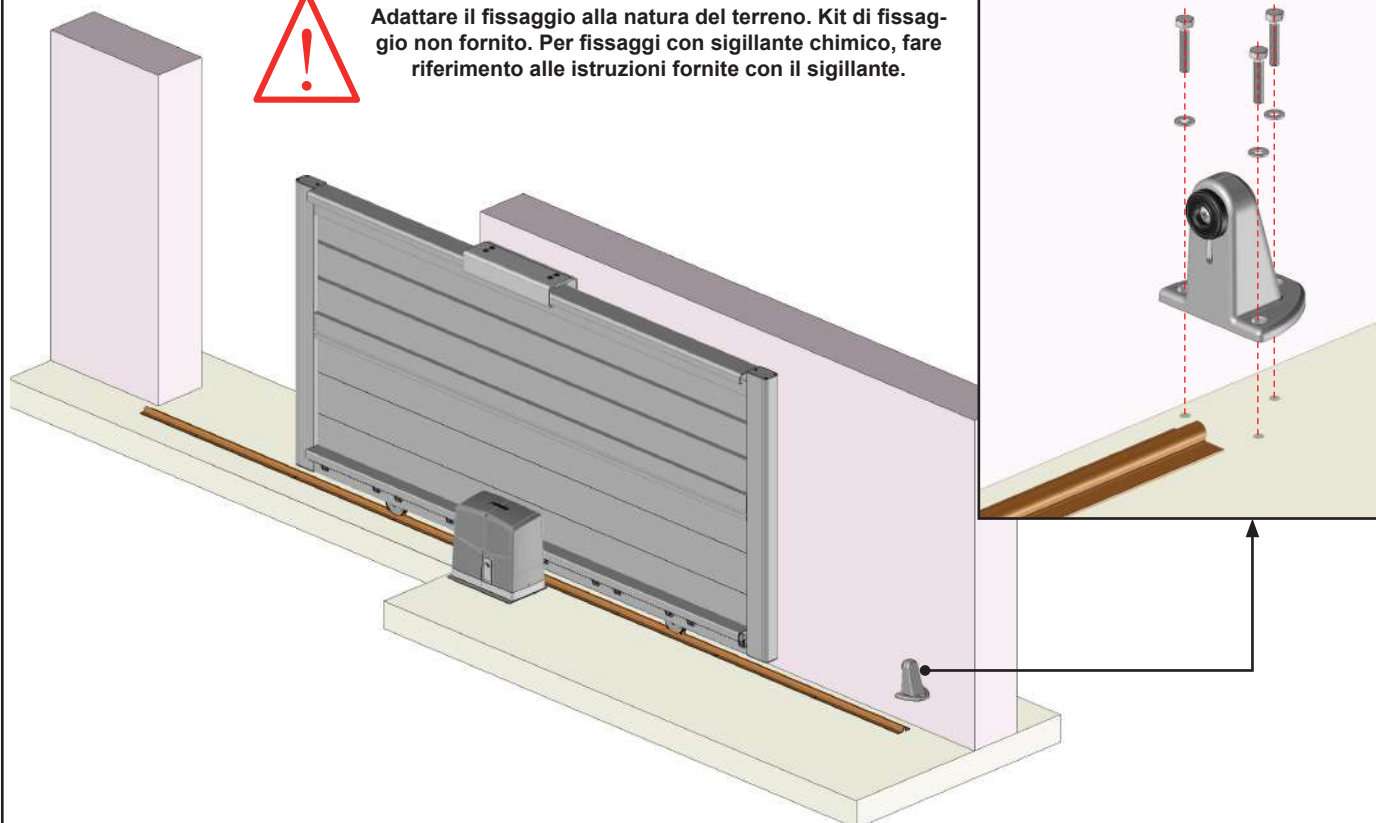
Attenzione di non abbassare il cancello fino al fissaggio definitivo del motore.



19 Posa del fermo di apertura.

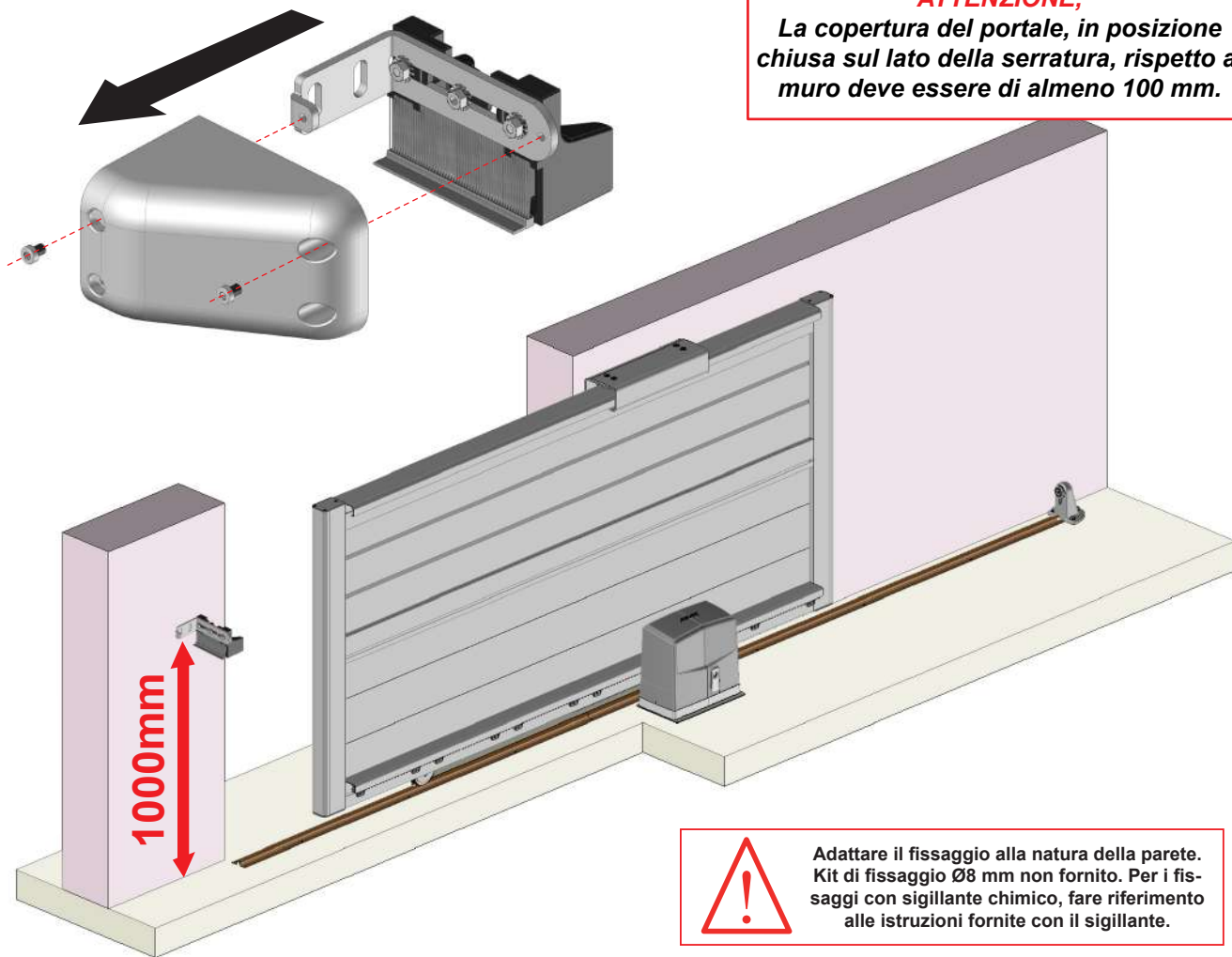


Adattare il fissaggio alla natura del terreno. Kit di fissaggio non fornito. Per fissaggi con sigillante chimico, fare riferimento alle istruzioni fornite con il sigillante.

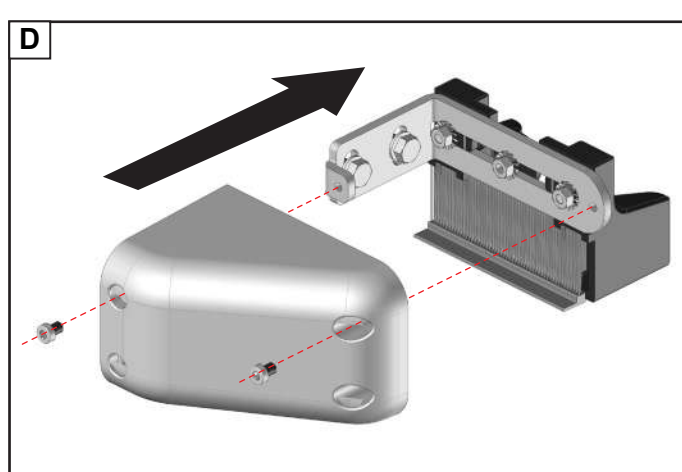
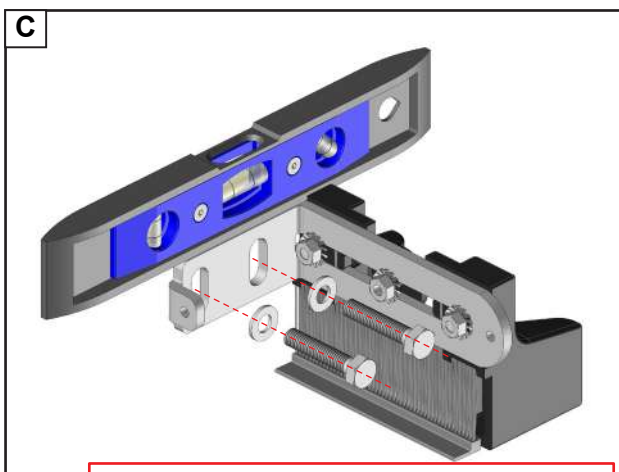
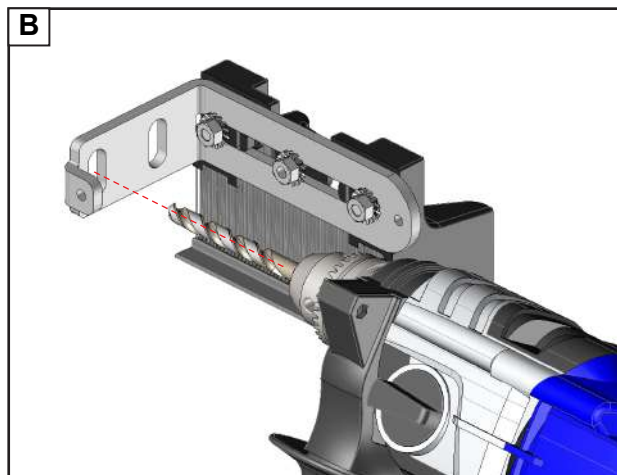
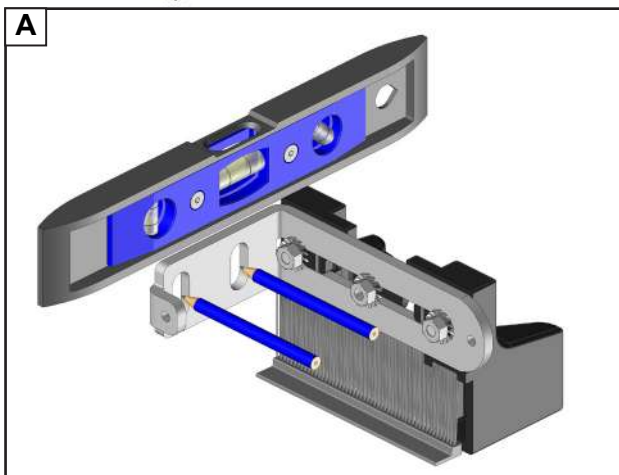


20 Posa dello scontro di chiusura.

ATTENZIONE,
La copertura del portale, in posizione chiusa sul lato della serratura, rispetto al muro deve essere di almeno 100 mm.

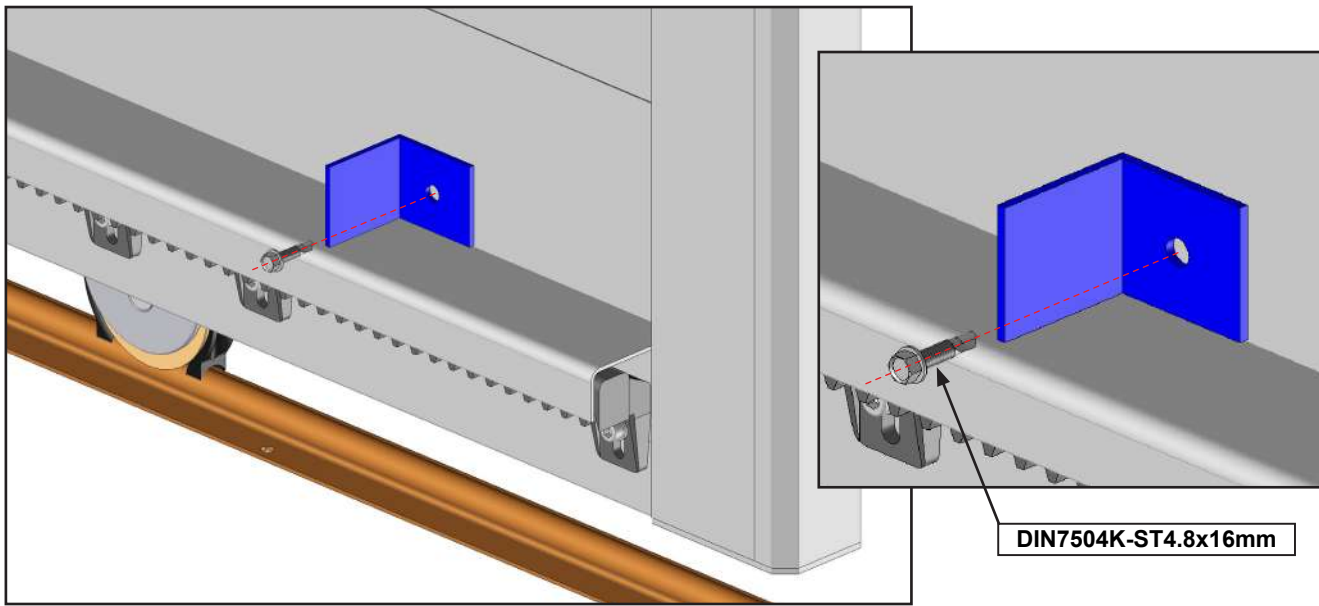
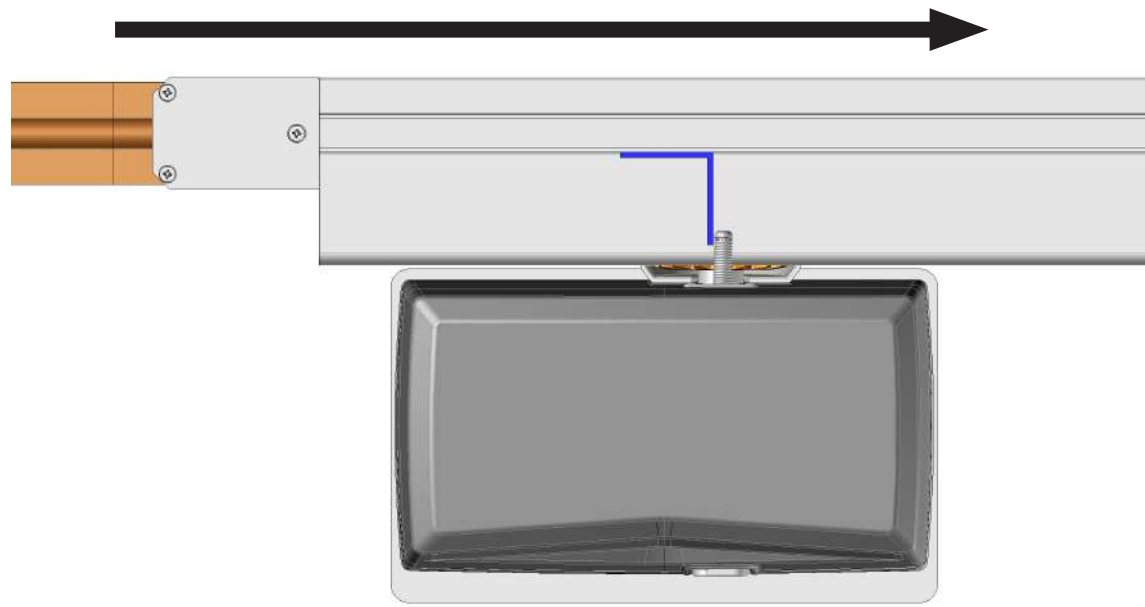
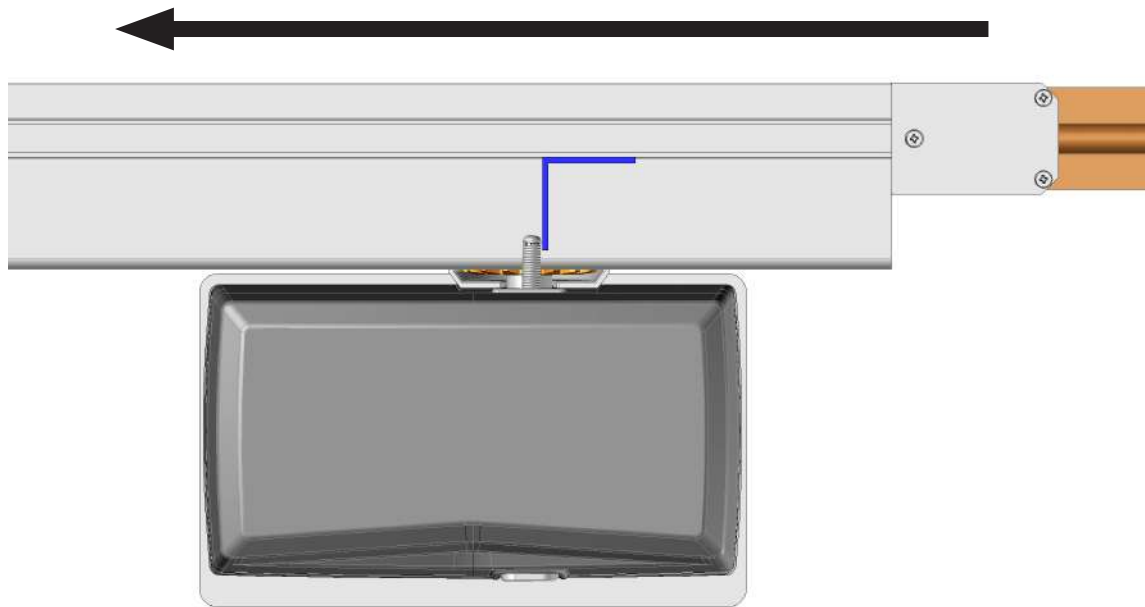


Adattare il fissaggio alla natura della parete.
Kit di fissaggio Ø8 mm non fornito. Per i fissaggi con sigillante chimico, fare riferimento alle istruzioni fornite con il sigillante.

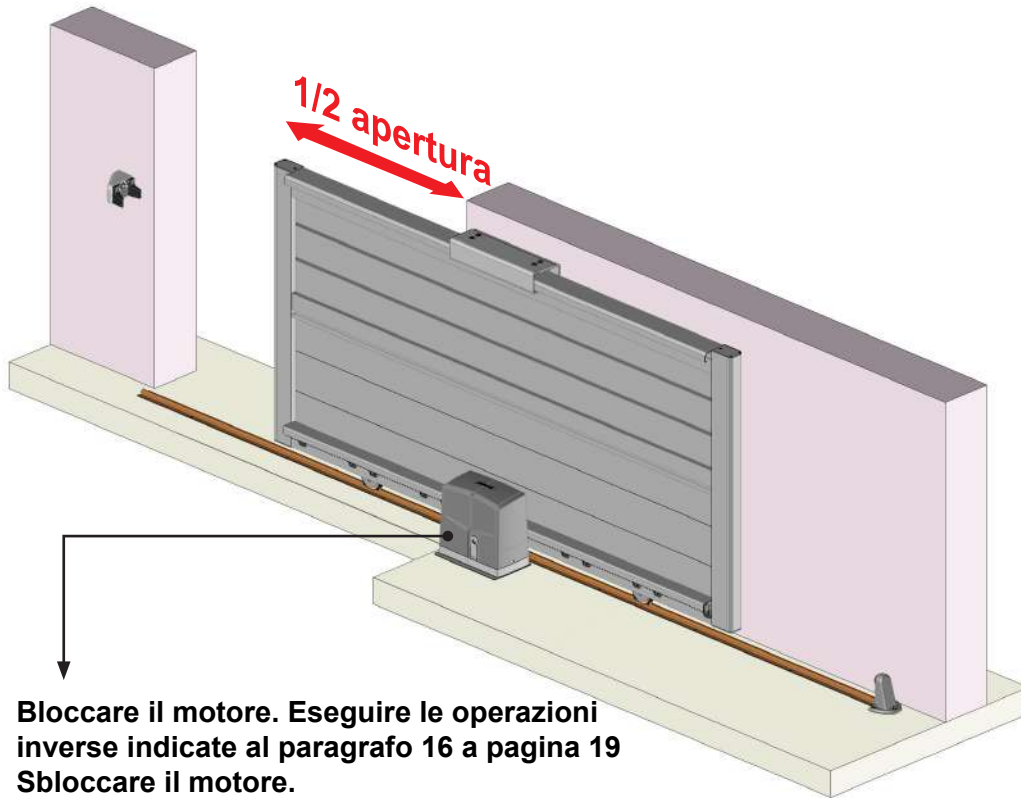


ATTENZIONE,
Assicurarsi che il fissaggio del pezzo di guida sia corretto. Pericolo di caduta.

21 Posa dei fermi meccanici del motore.



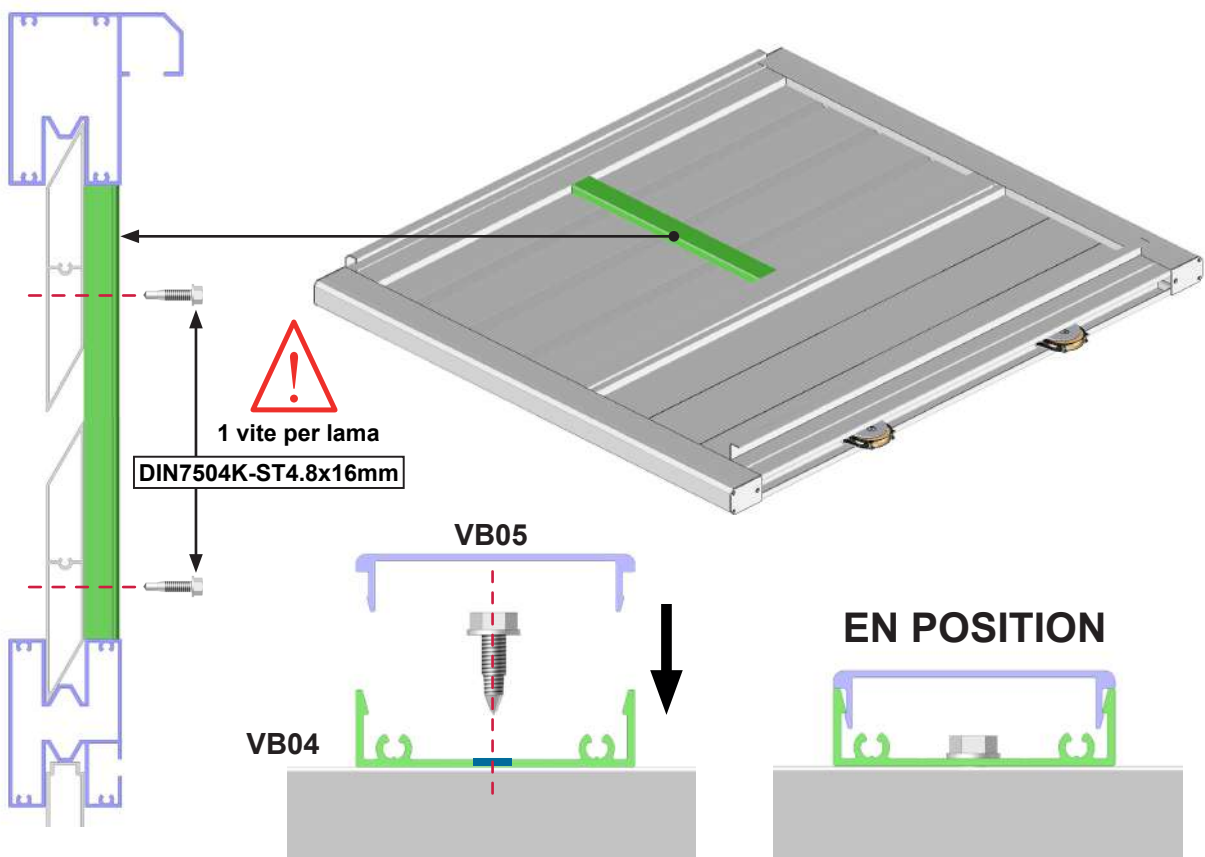
22 Preparazione motorizzazione.



23 Collegamento e programmazione.

Fare riferimento alle istruzioni AUTOMO-SGATE230V fornite con il kit di motorizzazione.

24 Profilo antivibrazioni. Larghezza da 3,5 m a 5 m soltanto.



AVVERTENZE

- Non utilizzare mai il prodotto prima che sia completamente fissato. Prima di utilizzare il prodotto, assicurarsi che tutti i componenti siano stati installati e serrati correttamente.
- Verificare la planarità della parete o del pavimento. In caso di pareti o pavimenti concavi o bombati, regolare i pezzi o il binario per allinearli correttamente. Un allineamento errato può causare un malfunzionamento, la rottura e/o la caduta del prodotto.
- Non utilizzare il prodotto durante le operazioni di manutenzione. Scollegare il prodotto dall'alimentazione elettrica durante le operazioni di manutenzione.
- Non lasciare che i bambini giochino con i dispositivi di comando. Tenere i dispositivi di comando a distanza dai bambini. Sorvegliare i bambini per assicurarsi che non giochino con il prodotto o il telecomando.
- Prestare attenzione alle dita durante l'installazione.
- Non apportare modifiche al design o alla configurazione dell'apparecchiatura senza aver prima consultato il produttore.
- Non utilizzare mai accessori non raccomandati dal produttore. Questi potrebbero infatti creare rischi per l'utente e danneggiare il prodotto. Utilizzare solo i pezzi e accessori originali.
- Se il prodotto deve essere conservato, deve essere riposto in un luogo riparato, asciutto e non umido.
- Non utilizzare il prodotto in luoghi soggetti a vibrazioni o impulsi.
- Utilizzare elementi di fissaggio adeguati al materiale della facciata e del pavimento. Chiedere consiglio a uno specialista. La ferramenta di fissaggio non è fornita.
- Non disimballare il prodotto con strumenti che potrebbero graffiarlo.

UTILIZZO DEL PRODOTTO:

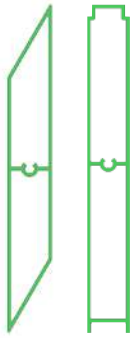
- Non utilizzare mai il prodotto se è danneggiato.
- Utilizzare il prodotto solo per l'uso previsto.
- Decliniamo ogni responsabilità in caso di danni causati da un uso improprio o dal mancato rispetto delle istruzioni.
- Non appendere nulla alla struttura del prodotto. Potrebbe cadere e causare danni materiali e/o lesioni personali.
- Non appendersi alla struttura del prodotto. Potrebbe cadere e causare danni materiali e/o lesioni personali.
- Assicurarsi che nessun corpo estraneo al prodotto possa danneggiarlo durante l'apertura o la chiusura.
- Non accendere fuochi nelle vicinanze del prodotto.

RIPARAZIONE E MANUTENZIONE:

- Non tentare mai di smontare o riparare il prodotto senza le qualifiche necessarie. Rivolgersi a un professionista per eseguire le riparazioni necessarie.
- Non utilizzare il prodotto se è necessaria una riparazione.
- Controllare frequentemente durante l'anno l'installazione per individuare eventuali squilibri o segni di usura dei pezzi.
- Controllare frequentemente durante l'anno i fissaggi a parete o a pavimento del prodotto, le viti di serraggio e qualsiasi altro elemento.
- Pulire la struttura all'inizio e alla fine della stagione. Attenzione: non utilizzare detergenti.

PARTE ELETTRICA:

- Prima di qualsiasi intervento, assicurarsi che l'alimentazione elettrica sia scollegata. Pericolo di folgorazione.
 - Se il cavo di alimentazione è danneggiato, deve essere sostituito da una persona qualificata (assistenza tecnica o elettricista) per evitare pericoli. Il cavo di alimentazione di questo motorizzato può essere sostituito solo con un cavo dello stesso tipo (stessa sezione dei fili e stesso indice di protezione).
 - Assicurarsi che il motorizzazione non si trovi in una zona non immersiva. Il motore non deve mai essere immerso sott'acqua.
 - Il collegamento dei cavi elettrici deve essere effettuato in conformità con le norme elettriche in vigore in Francia (norma NF C 15100). In caso di dubbio, contattare un elettricista autorizzato.
 - Prima di collegare il prodotto a una fonte di alimentazione, verificare che la tensione di tale fonte e la tensione nominale corrispondano alle specifiche di alimentazione riportate nelle istruzioni.
 - Non bagnare la scatola dell'automatismo. L'automatismo deve essere posizionato al riparo dalle intemperie.
- Non lasciare che i bambini giochino con la scatola dell'automatismo.
- Pericolo di esplosione! NON incenerire, cortocircuitare, smontare, caricare o tentare di riattivare le batterie.
- Non esporre le batterie a temperature estreme. Non appoggiare il telecomando su un radiatore. La fuoriuscita di acido dalle batterie può causare danni.
- Sostituire le batterie esaurite solo con batterie dello stesso tipo.
- Attenzione! Pericolo di esplosione! Non inserire mai le batterie al contrario.
- In caso di perdite, rimuoverle dal vano batterie con un panno.
- Smaltire le batterie in conformità con le normative vigenti. In caso di fuoriuscita di acido dalla batteria, evitare il contatto con la pelle, gli occhi e le mucose. Sciacquare immediatamente le zone interessate dopo il contatto con l'acido e sciacquare abbondantemente con acqua. Consultare un medico.
- L'ingestione delle batterie può essere fatale. Premere le batterie fuori dalla portata dei bambini e degli animali domestici. Consultare immediatamente un medico in caso di ingestione di una batteria.
- Rimuovere le batterie esaurite dal telecomando. Rimuovere le batterie dal telecomando quando non lo si utilizza per un periodo prolungato. Il numero di cicli assegnato non deve essere superato.



PORT-COUL-MIX



Istruzioni di Posa
PORTA SCORREVOLE MIST