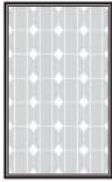


VERTICAL



PER-ELC3-POR



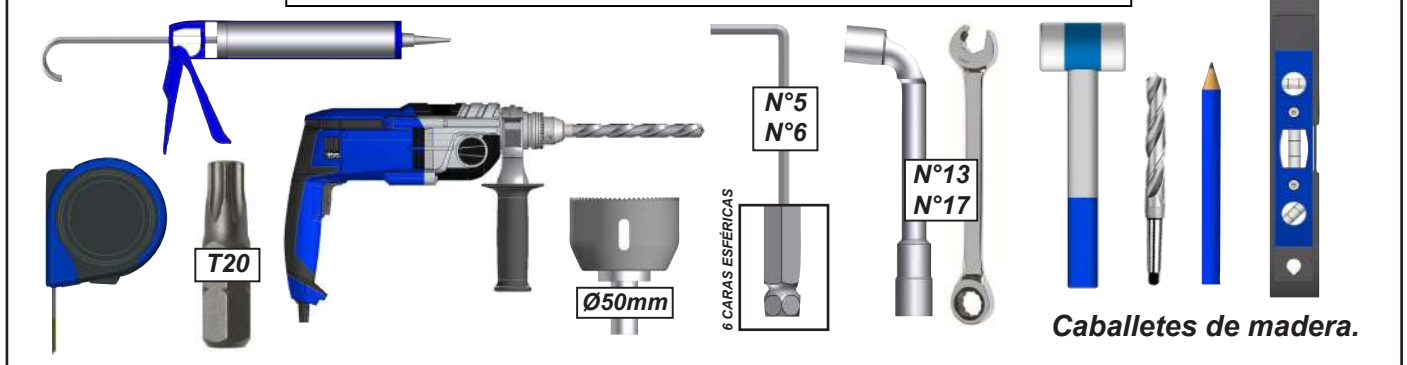
# INSTRUCCIONES DE INSTALACIÓN PÉRGOLA SOLAR VERTICAL



Mínimo 3  
personas  
1 día

## PREPARACIÓN DE LA INSTALACIÓN

Outils nécessaires pour la pose hors plots béton et calage.



# ATTENTION



¡ATENCIÓN! LEA ESTE MANUAL DE USO ANTES DE UTILIZAR E INSTALAR EL PRODUCTO. CONSERVE ESTAS INSTRUCCIONES PARA PODER CONSULTARLAS POSTERIORMENTE.

- La instalación de una pérgola debe realizarse con precaución debido a sus particularidades y requiere un cierto nivel de competencia:

- Toma de medidas y nivelación de los soportes y de la estructura.
  - Perforación de la pared y del suelo. Instalación de anclajes químicos o fijaciones adecuadas.
  - Trabajos en altura y manipulación de cargas pesadas.
  - Conexión eléctrica en el caso de una pérgola con accionamiento eléctrico.

En caso de duda sobre el correcto desarrollo y la seguridad de su instalación, recurra a un profesional.

- La pérgola debe instalarse según las normas del oficio. Se necesitan al menos tres personas con equipo de protección individual (EPI) y el material adecuado. En caso de problemas, consulte a una persona cualificada en este producto para obtener asistencia.
- ¡Respete las instrucciones de seguridad para evitar cualquier daño relacionado con un uso incorrecto! Respete todas las advertencias que figuran en el manual.
- Este producto presenta un riesgo de caída y de lesiones corporales graves. Deben respetarse escrupulosamente todas las etapas del montaje. Una fijación defectuosa o una instalación incorrecta puede provocar la caída o la rotura de la pérgola. Es importante para la seguridad de las personas seguir estas instrucciones.
- Queda terminantemente prohibido subirse a los paneles fotovoltaicos de la pérgola.
- Queda terminantemente prohibido subirse a la estructura de la pérgola.
- Es responsabilidad del instalador garantizar la fijación y el mantenimiento de la pérgola al suelo.
- El fabricante no asume ninguna responsabilidad por los daños causados a la pérgola o a su contenido por catástrofes naturales o acontecimientos extraordinarios en el caso de pérgolas instaladas sin respetar las recomendaciones del folleto de instrucciones del folleto.
- La distancia máxima permitida entre cada poste es de 5,830 m.
- En caso de fuertes nevadas, retire la nieve acumulada sobre la pérgola. No permita en ningún caso que la nieve se acumule.



**ANTES DE EMPEZAR LA INSTALACIÓN**, compruebe el contenido de los paquetes recibidos si un elemento está dañado o le falta, póngase en contacto con nuestro departamento técnico rápidamente (no montar la estructura si los materiales son defectuosos.)

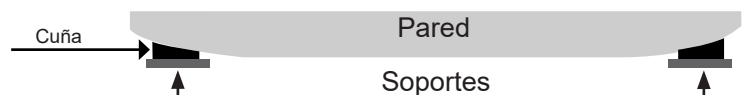


**Atención**, tenga en cuenta la pendiente de su terraza para la instalación de la Pérgola. Hacer un acañamiento de las placas de fijación al suelo o modificar la altura de su instalación para poner la estructura nivel a 0°.

**Compruebe la planitud de su pared.** En el caso de una pared hueca o curva, haga un acañamiento sólido en el perfil que va a la pared para obtener una alineación correcta

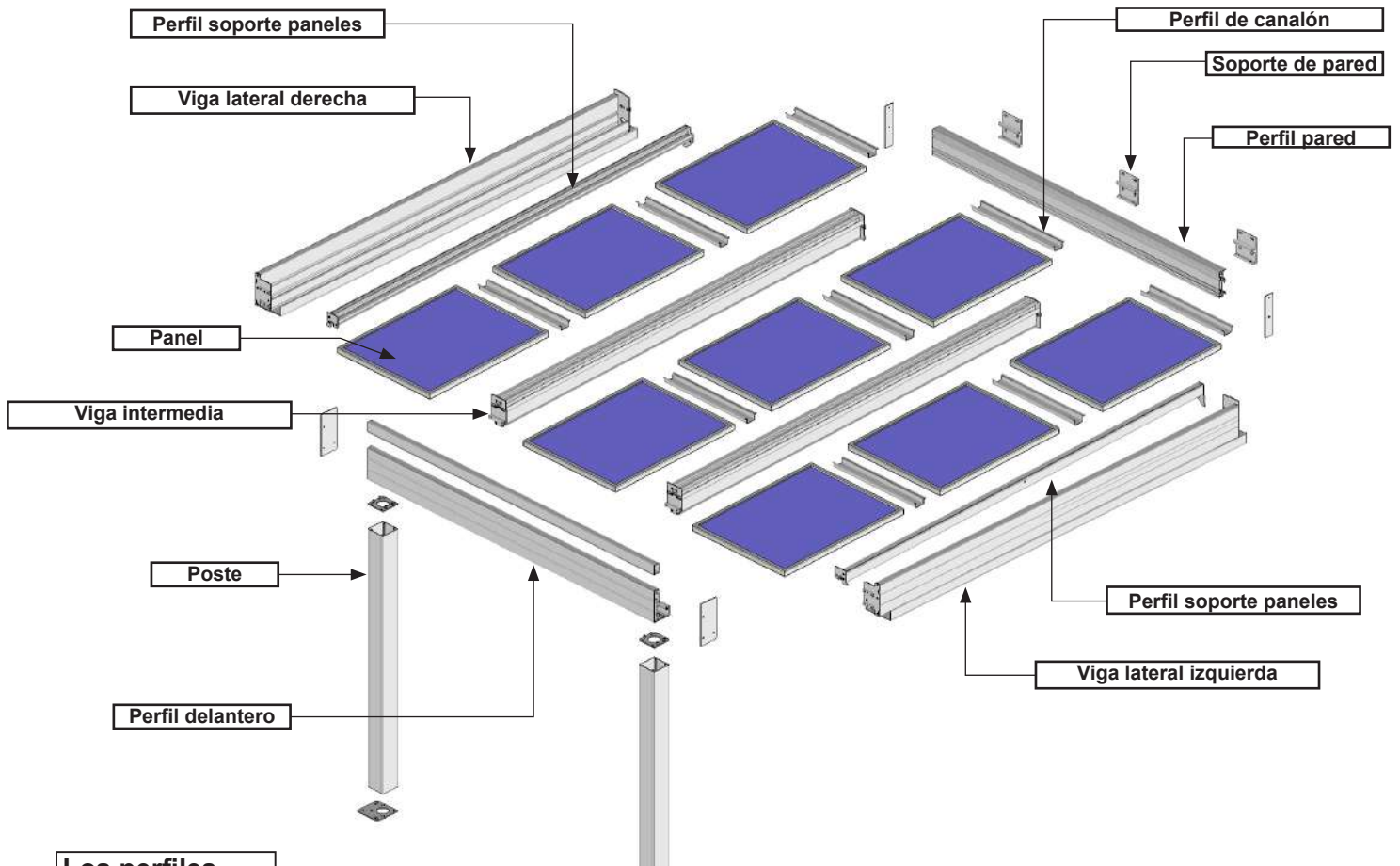
En el caso de no tener hormigón en el suelo, haga unos soportes de hormigón al nivel de cada pie, para poder fijar los soportes.

Dimensiones y composición de las placas de hormigón: - 63cm x 63cm x 63cm (500Kg) + REFUERZO.

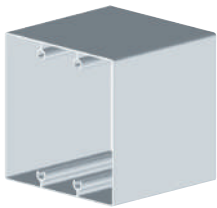


**Recomendación :** recomendamos lubricar los tornillos de acero inoxidable antes del montaje para evitar que se agarroten. También recomendamos apretar gradualmente de un lado y del otro moderadamente.

# LA PÉRGOLA SOLAR VERTICAL



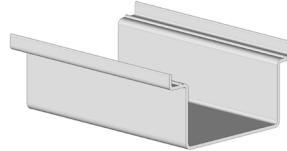
## Los perfiles.



**PA29:**  
Nº: 2 ancho < 5,83 m  
Nº: 3 ancho > 5,83 m



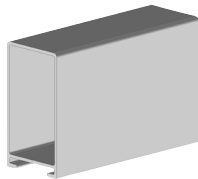
**PBSO48:**  
Nº: 1 ancho < 7 m  
Nº: 2 ancho > 7 m



**PPV74:**  
Nº: Número de Paneles FV



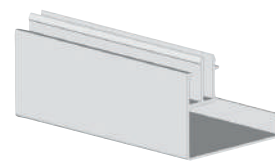
**PBSO45 03:**  
Nº: 1 ancho < 7 m  
Nº: 2 ancho > 7 m



**PBSO47 02:**  
Nº: 1 ancho < 7 m  
Nº: 2 ancho > 7 m

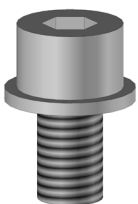


**PPV64**  
Nº de columnas de Paneles FV  
2 longitudes diferentes



**PBSO47 03**  
Nº: 1 ancho < 7 m  
Nº: 2 ancho > 7 m

## La tornillería.



**DIN912M8x14 + Arandela de Ø8**  
Nº: 4 por poste



**DIN 7982 ST5,5x38:**  
Nº: 4 por Poste



**ISO 14586 ST4,8x25 lacado**  
Nº: 10



**DIN7991M8x20 + PLP10494**

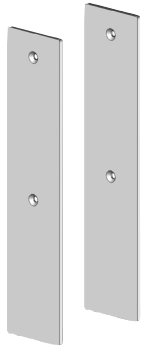


**KITVS1**  
Nº = Panel FV x 4

## Las piezas.



**S275 02:**  
Nº: 3 (4 paneles)  
Nº: 5 (8 paneles)



**JBSO52 02:**  
Nº: 2 por producto



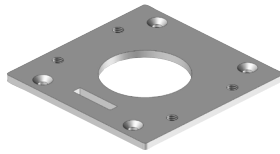
**JBSO45 06:**  
Nº: 2 por producto  
(Pieza derecha e izquierda)



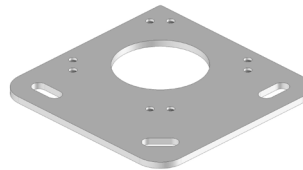
**JO48M75:**  
Nº: Nº de Paneles FV



**PLB9041:**  
Nº: 2 salidas



**ST47:**  
Nº: 1 por poste

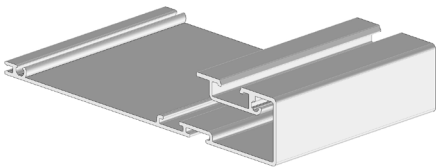


**ST4502 :**  
Nº: 1 por poste



**ST45:**  
Nº: 1 por poste intermedio

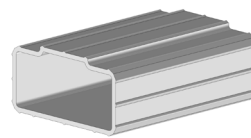
## Guía de cable. Para 1 guía de cable.



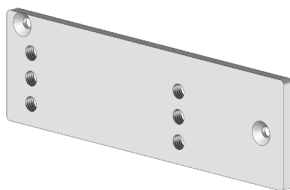
**PPV75**  
Nº = 2 para anchos < 7 m  
Nº = 4 para anchos > 7 m



**PV04 13**  
Nº = Vigas intermedias x 2



**PA28 >7 m únicamente**  
Nº: Según el Nº de racores PPV75



**EBPV7505 :**  
Nº = 4



**ISO 14586 ST 4,8 x 25 lacado**  
Nº: 4

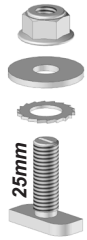


**DIN912M8x12**  
Nº : 4

10mm

**JO51**  
Nb = 1

Ø8mm



**KITVS05**

Nº = Micro-inverter x 2

25mm

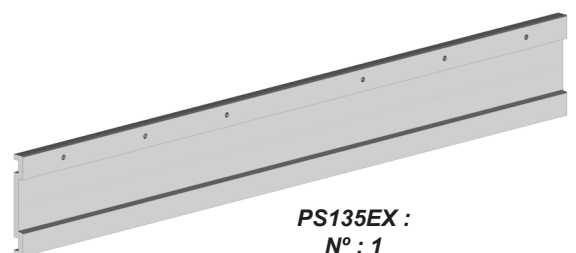
## Las piezas de unión. Solo para estructuras de más de 7 m.



**PLA1492 :**  
Nº : 2

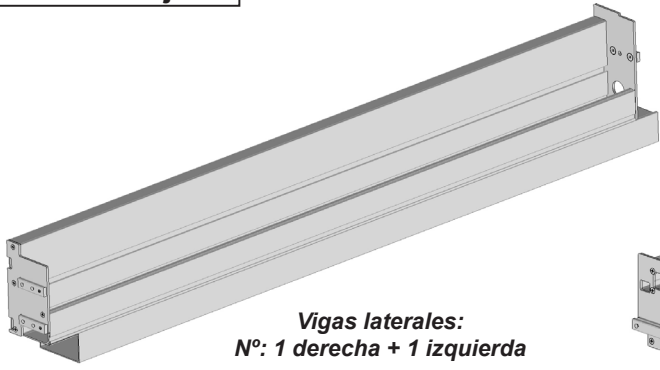


**DIN912M8x20mm :**  
Nº : 6

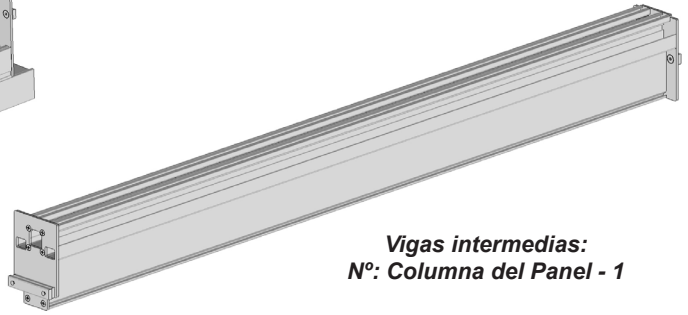


**PS135EX :**  
Nº : 1  
Preinstalado en PBSO45

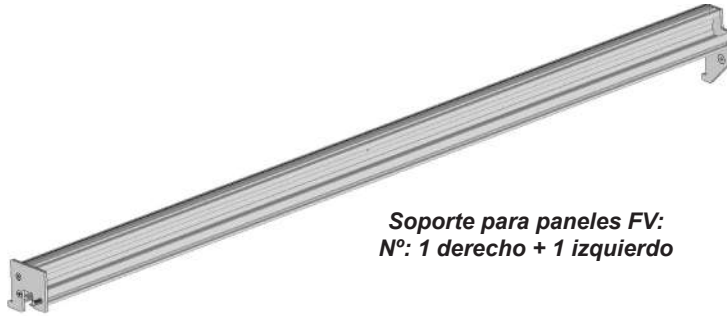
**Los ensamblajes.**



**Vigas laterales:**  
Nº: 1 derecha + 1 izquierda



**Vigas intermedias:**  
Nº: Columna del Panel - 1



**Soporte para paneles FV:**  
Nº: 1 derecho + 1 izquierdo

**IMPORTANTE SÓLO ARMAZÓN SOLO**

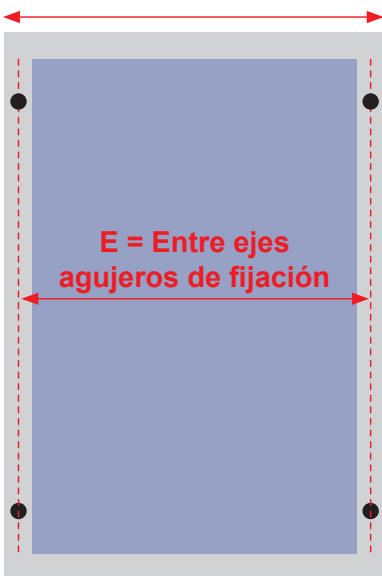
Sólo si la distancia entre ejes de los agujeros de fijación no se comunicó al realizar el pedido, compruebe a continuación la longitud de los perfiles.

Corte los perfiles a la dimensión calculada si es necesario.

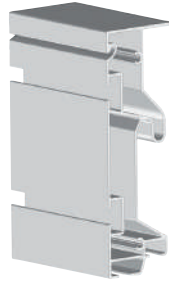
E = Entre ejes de fijación

NbX = Número de paneles de ancho.

Ancho panel fotovoltaico



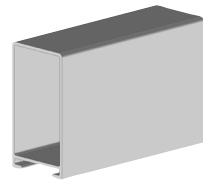
PBSO48B



PBSO45 03

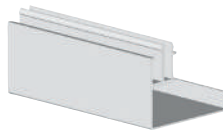


PBSO47 02



$$PBSO48 = PBSO45 = PBSO47 02 = ((E + 52mm) \times NbX) + 50mm$$

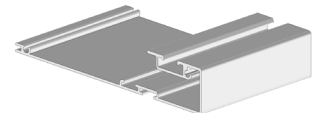
PBSO47 03



PPV64

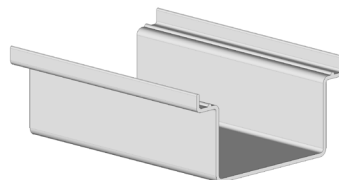


PPV75



$$PBSO47 03 = PPV64 = PPV75 = ((E + 52mm) \times NbX) - 160mm$$

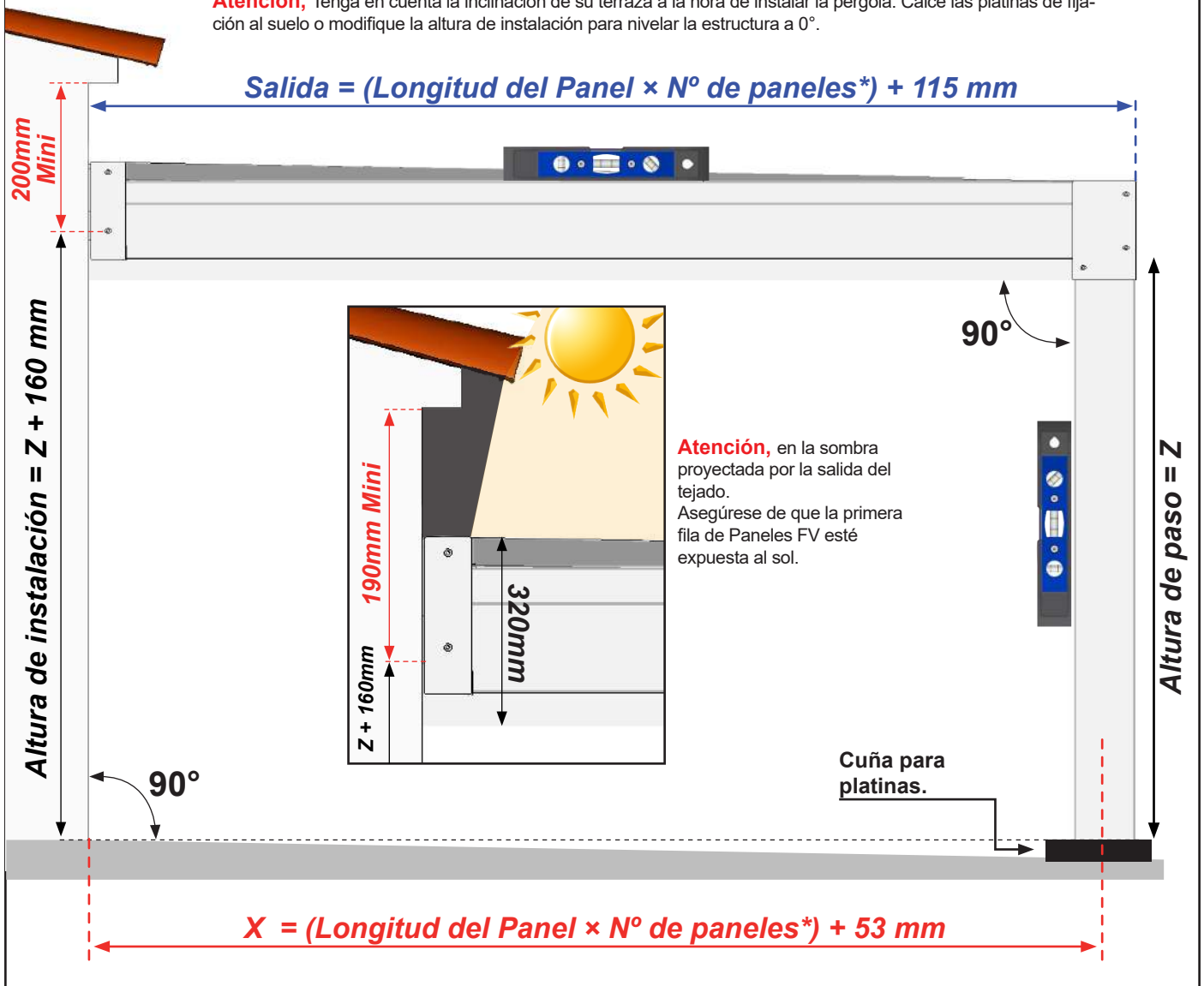
PPV74



$$PPV74 = E - 28mm$$

**En situación.**

**Atención,** Tenga en cuenta la inclinación de su terraza a la hora de instalar la pérgola. Calce las patinas de fijación al suelo o modifique la altura de instalación para nivelar la estructura a 0°.

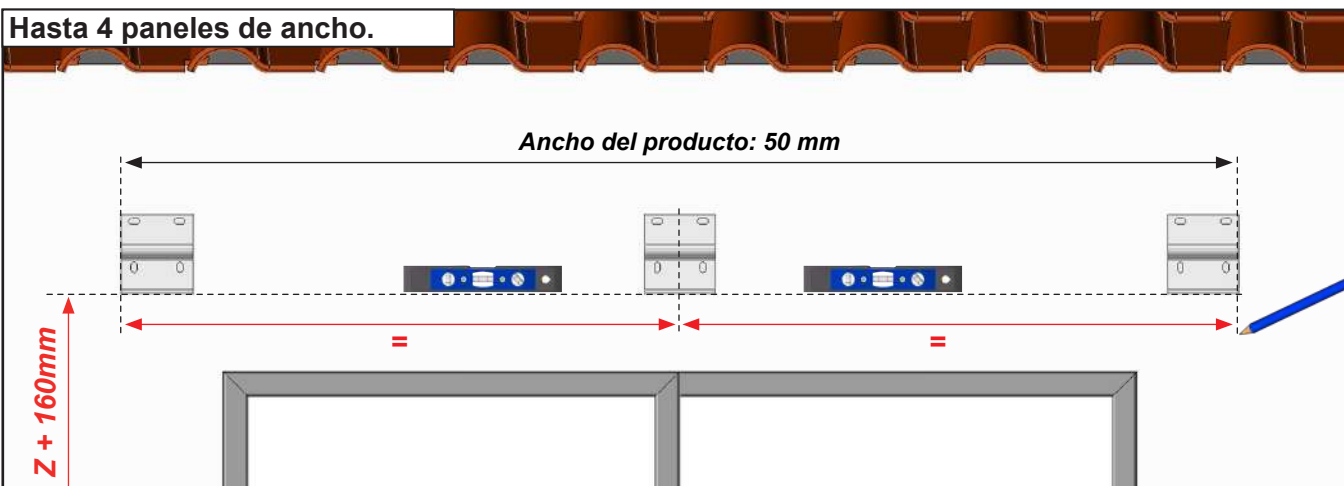


**\*N° de paneles = Número de paneles de salida**

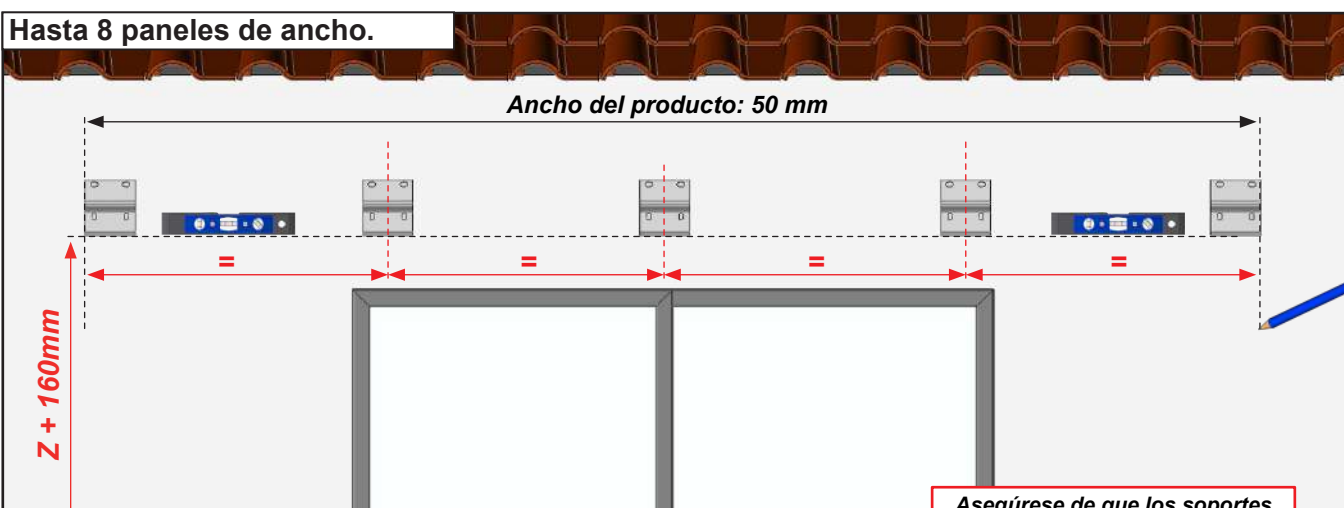
# 1 Instalación de los soportes de pared.

Los soportes de pared se colocan en la pared de manera equilibrada a lo largo del ancho de la pérgola. El número de soportes varía en función del ancho de la pérgola

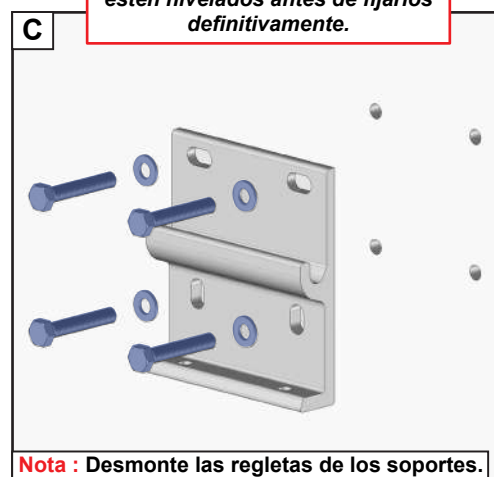
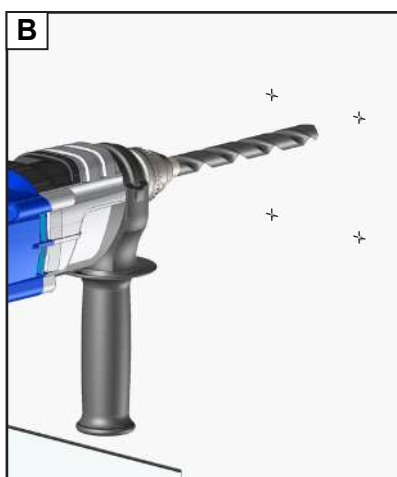
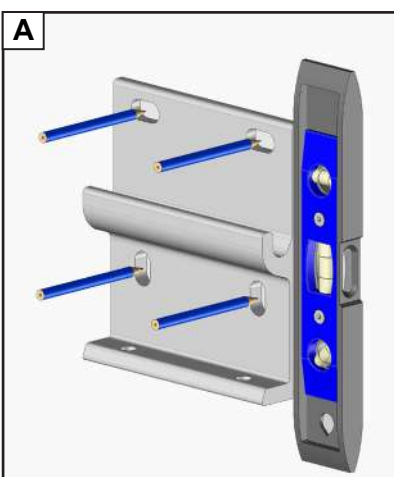
## Hasta 4 paneles de ancho.



## Hasta 8 paneles de ancho.



Asegúrese de que los soportes estén nivelados antes de fijarlos definitivamente.



Nota: Desmonte las regletas de los soportes.

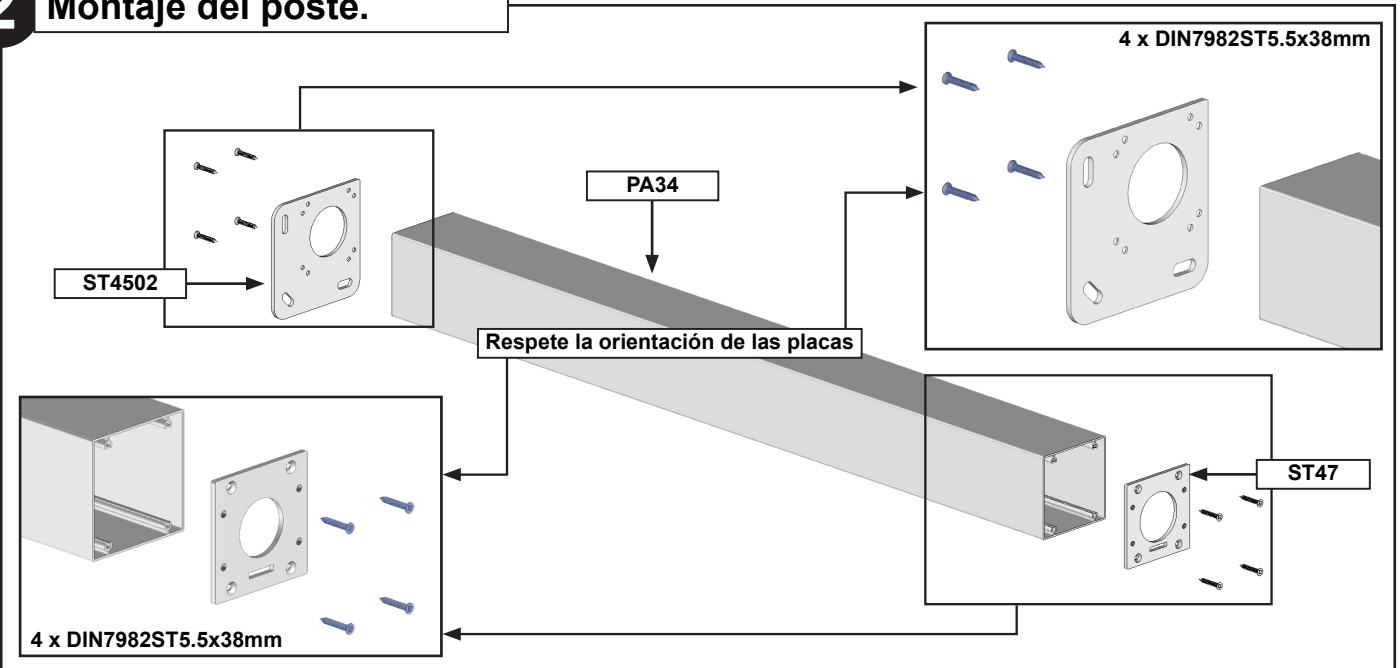
**Adaptar la fijación a la naturaleza de la pared. Fijación con tornillos de 10 mm. Kit de tornillería y arandelas no incluidas. En caso de instalación con kit de sellado químico, consulte las instrucciones de uso del producto**

### IMPORTANTE :

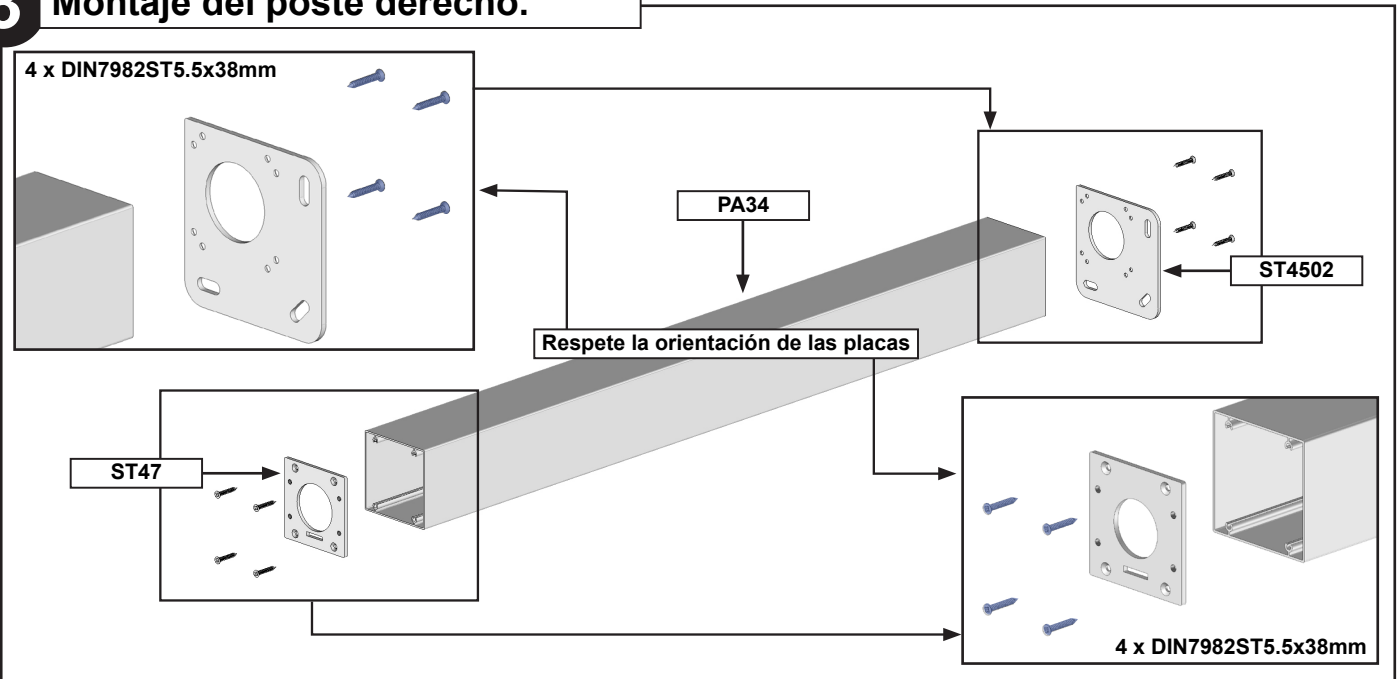
Realizar un control de los niveles y la alineación de los soportes de pared antes de continuar con la instalación.

Control , continuar la colocación de la pérgola    Control , recolocar las pletinas que no estén a nivel o mal alineadas.

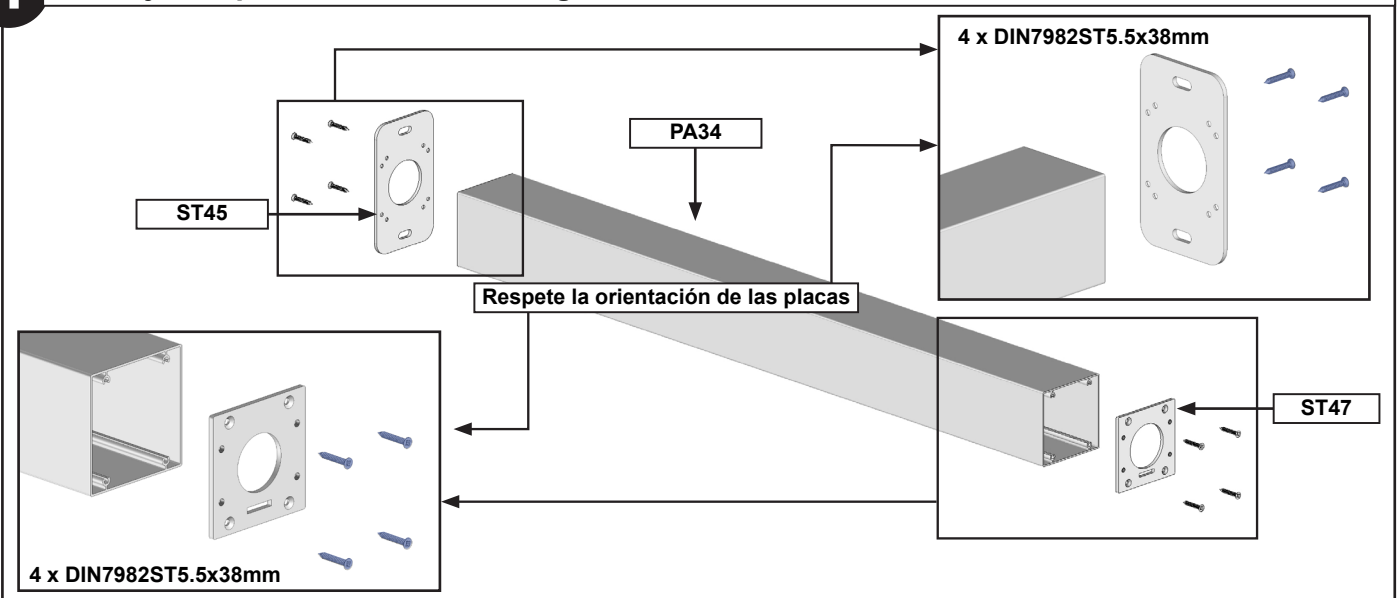
## 2 Montaje del poste.



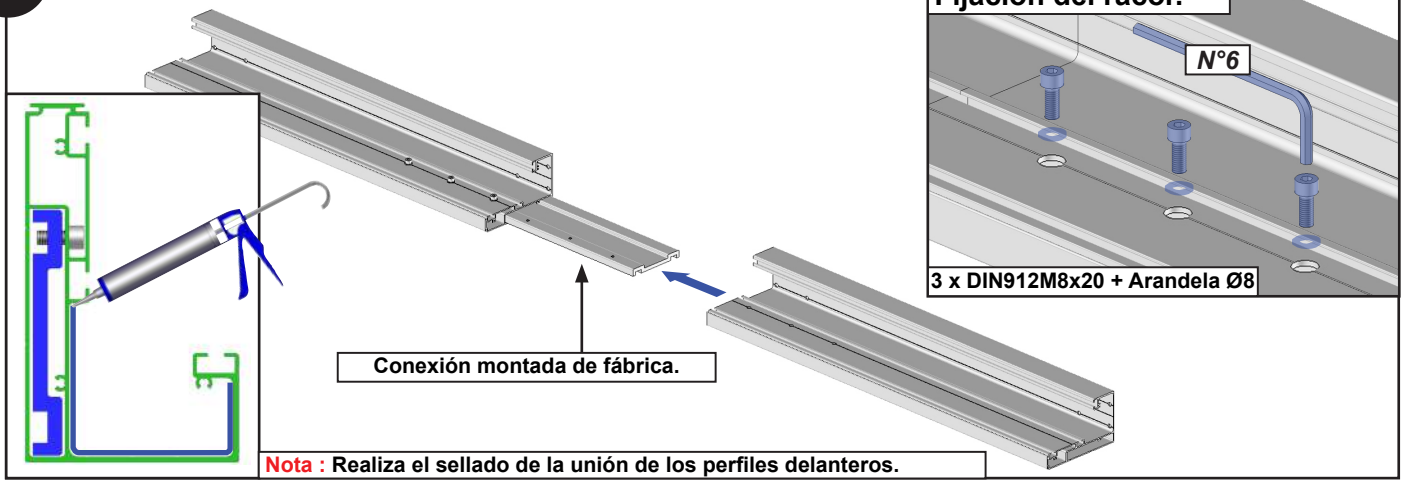
## 3 Montaje del poste derecho.



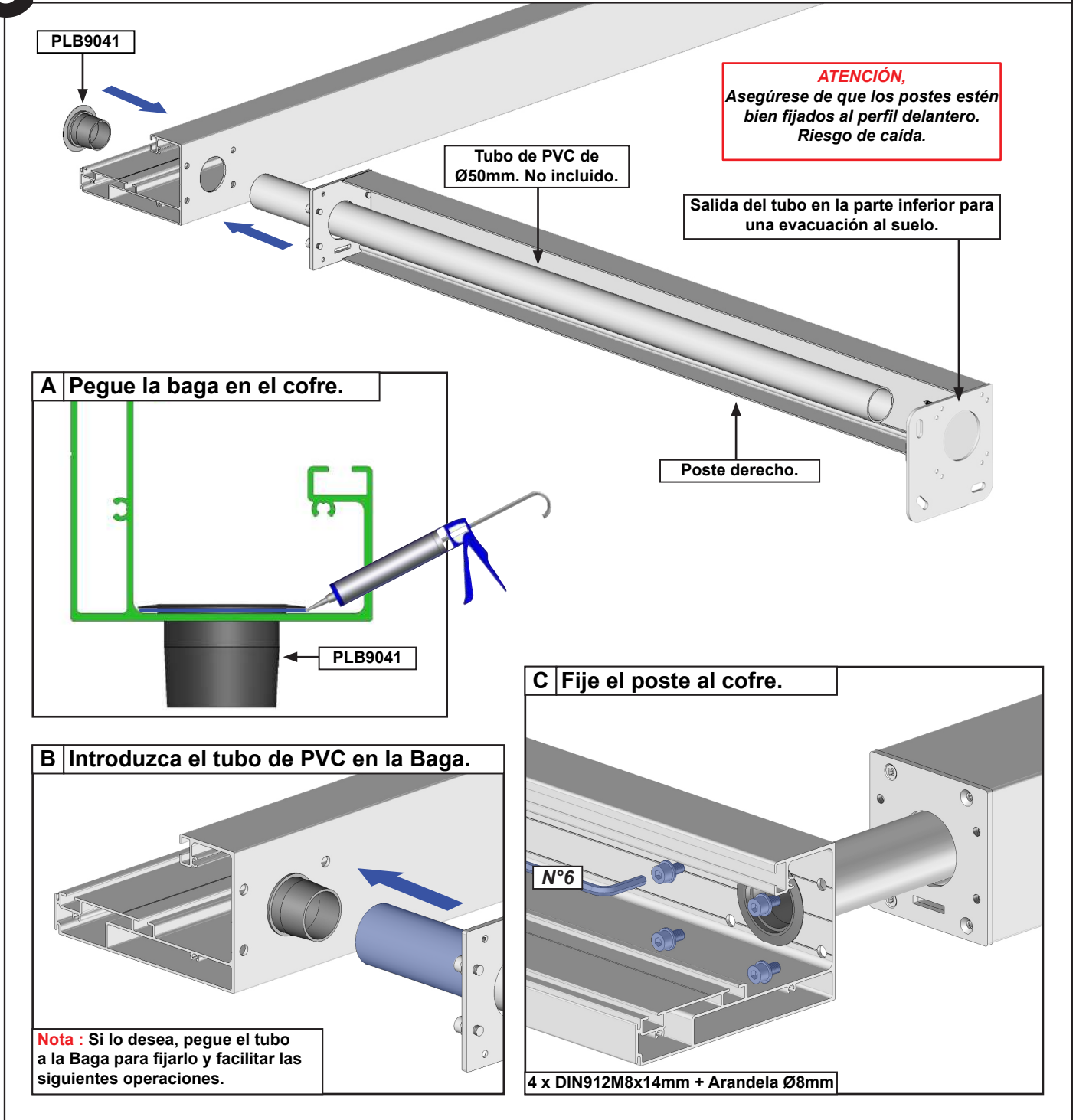
## 4 Montaje del poste intermedio. Pérgola de más de 5,830 m de ancho únicamente.



## 5 Conexión del perfil delantero.



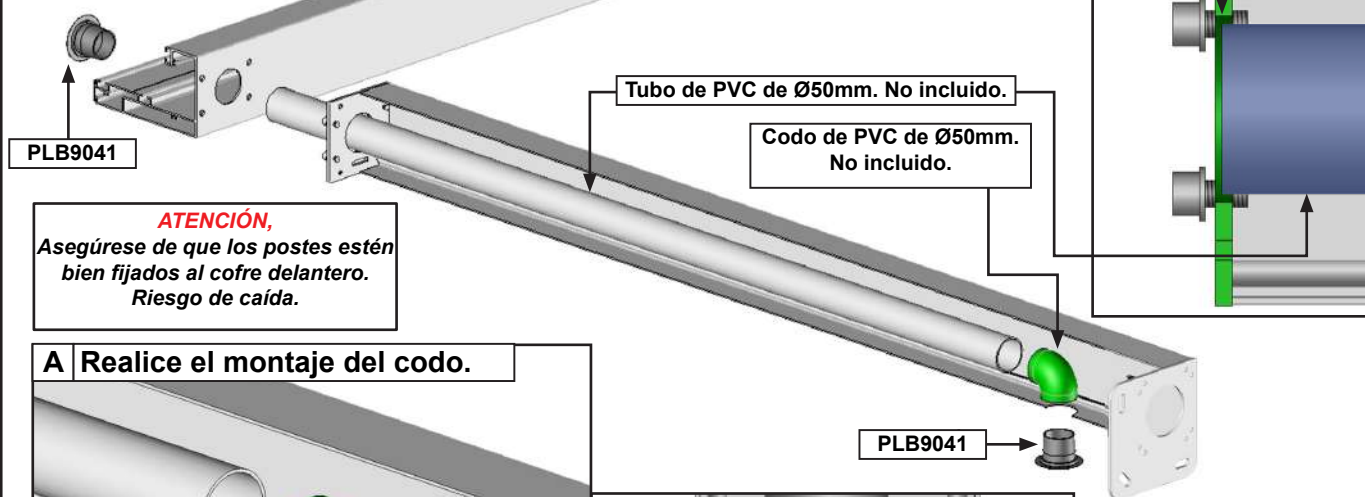
## 6 Montaje del perfil delantero. Ejemplo con poste derecho + desagüe en el suelo.



## 7 Montaje del perfil delantero. Ejemplo con poste derecho + codo de desagüe.

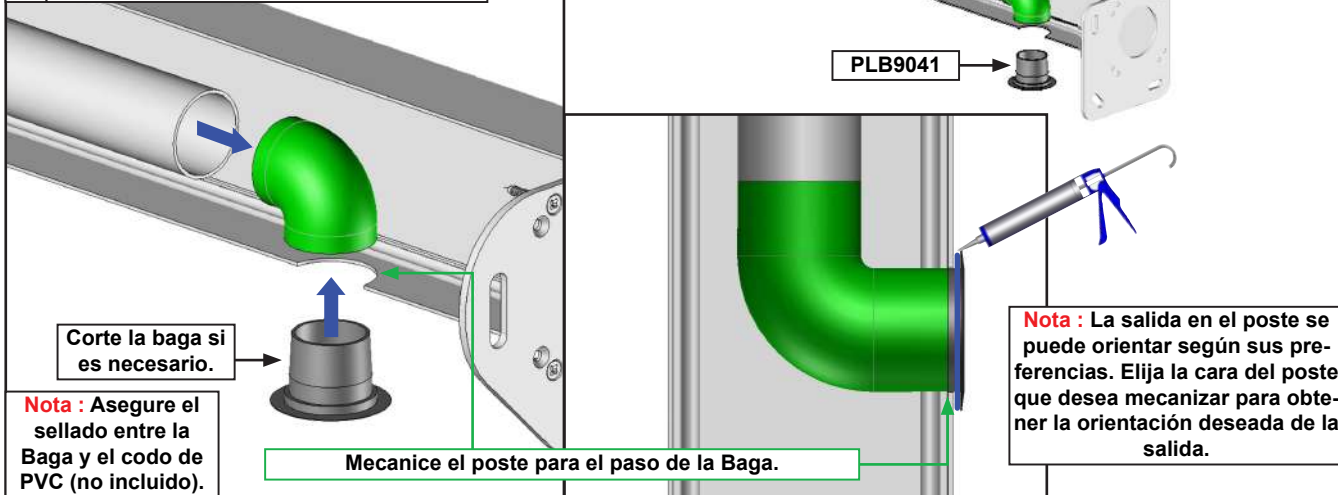
**Nota :** Determine en qué lado se ubicará el desagüe.  
**Atención,** El desagüe debe dirigirse hacia el exterior de la pérgola.

**Nota :** Determine la longitud de su tubo de PVC para que quede un espacio de 3 mm con la platina ST47.

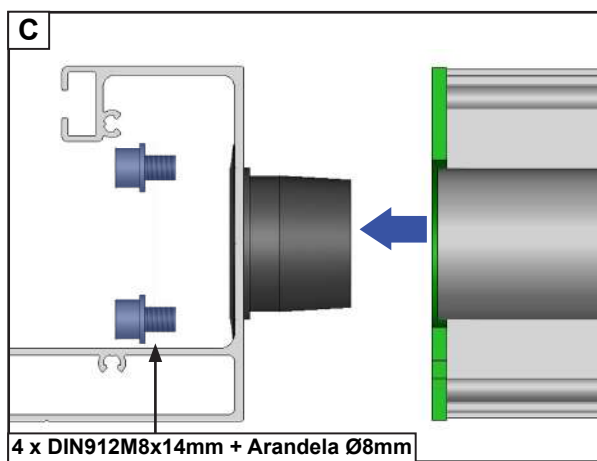
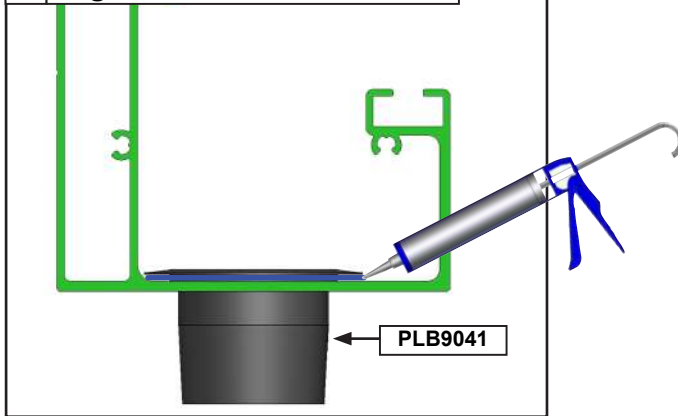


**ATENCIÓN,**  
 Asegúrese de que los postes estén bien fijados al cofre delantero.  
 Riesgo de caída.

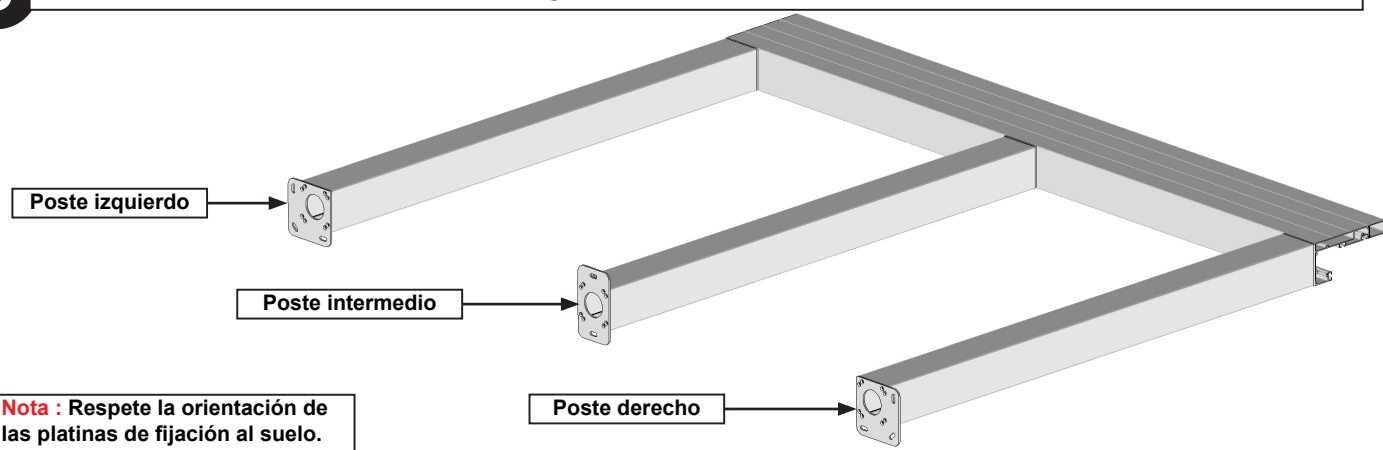
### A Realice el montaje del codo.



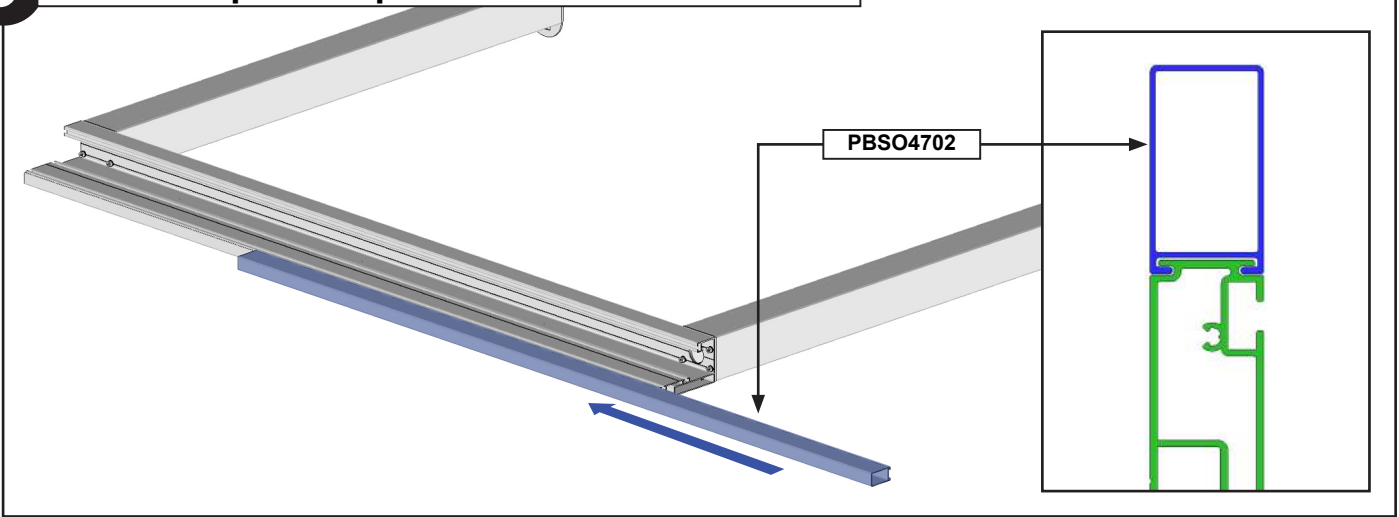
### B Pegue el anillo en el cofre.



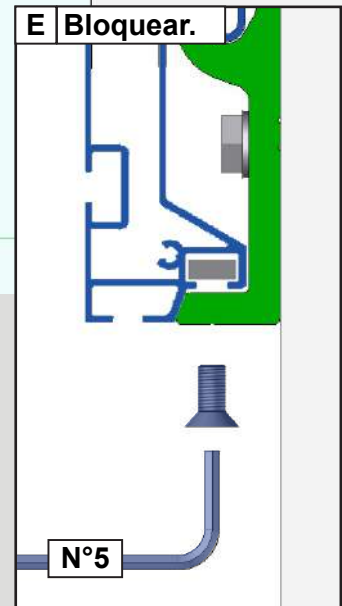
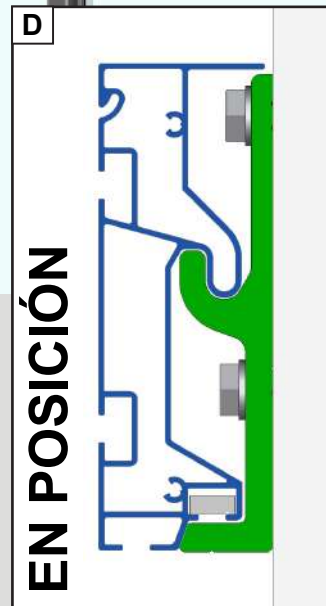
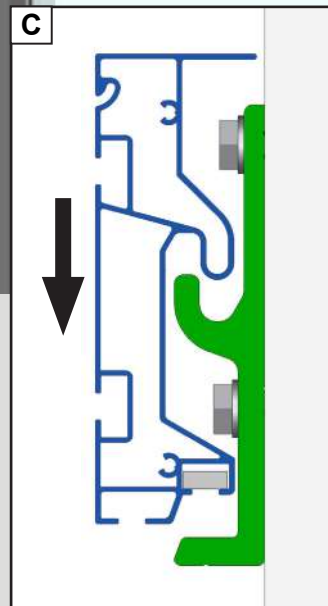
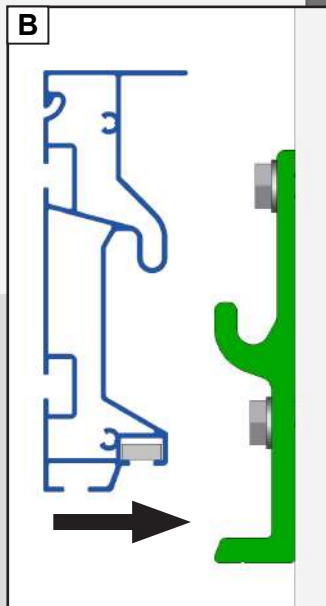
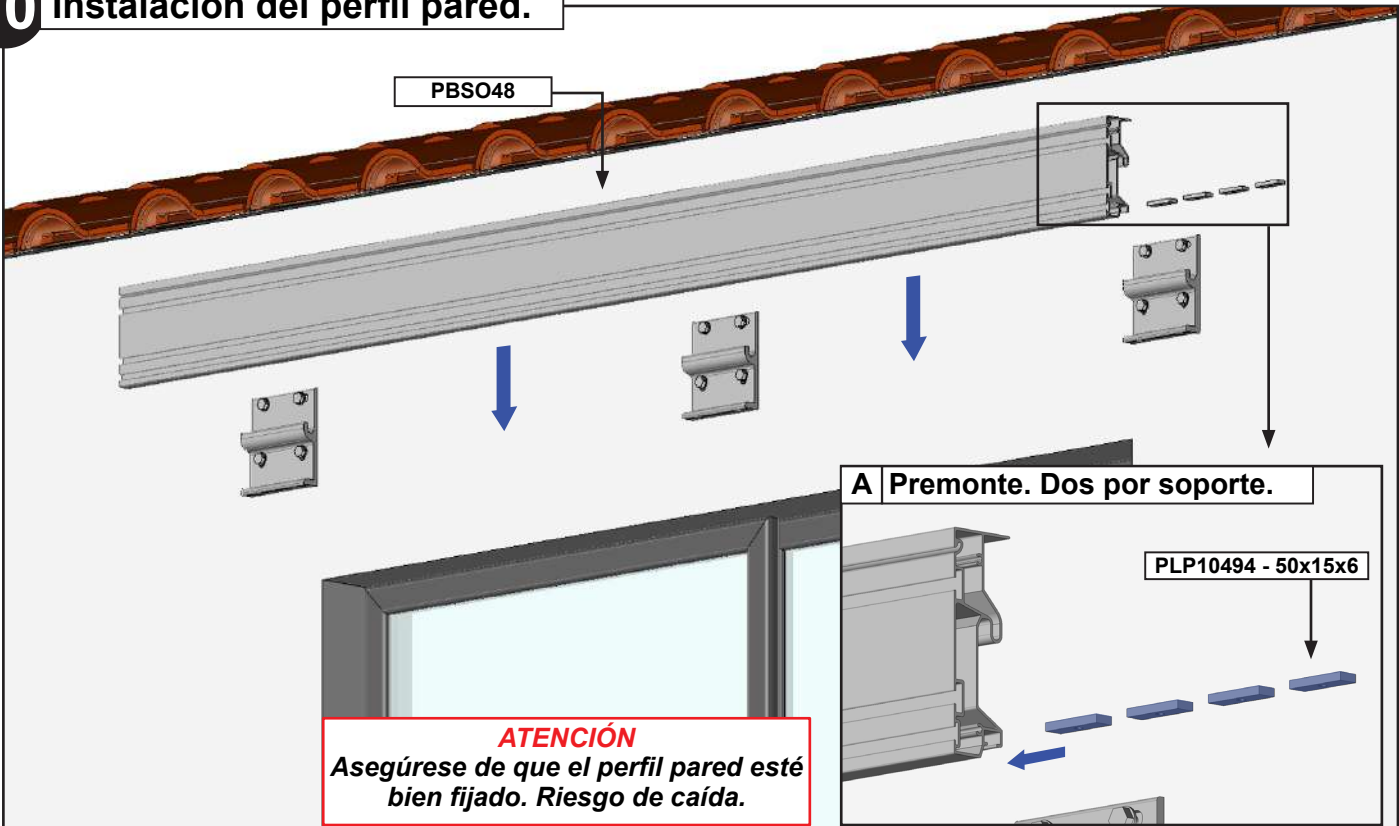
## 8 Dependiendo de su sistema de desagüe, realice las mismas operaciones en todos los postes.



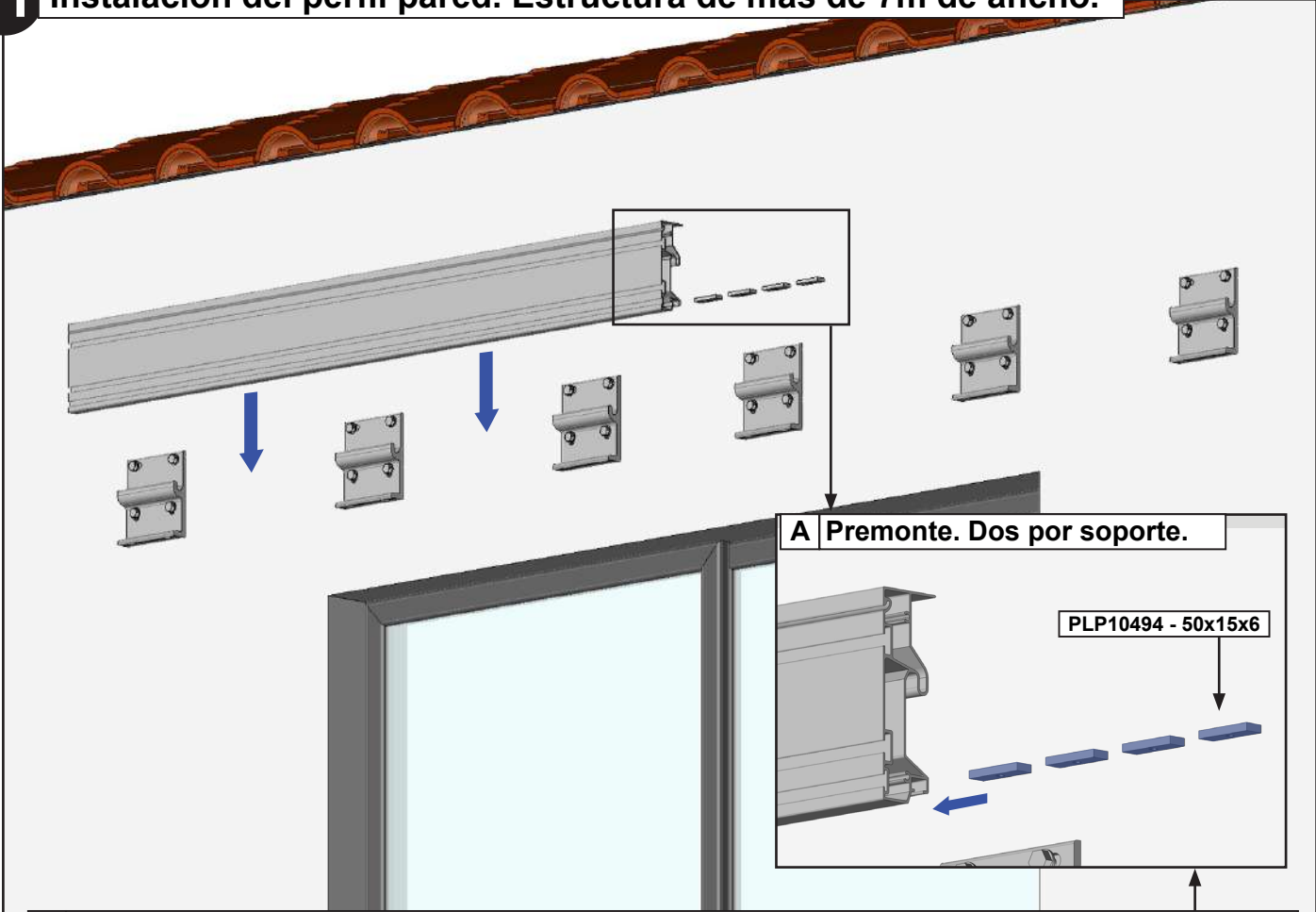
**9** Deslice el perfil superior del cofre delantero.



**10** Instalación del perfil pared.



# 11 Instalación del perfil pared. Estructura de más de 7m de ancho.



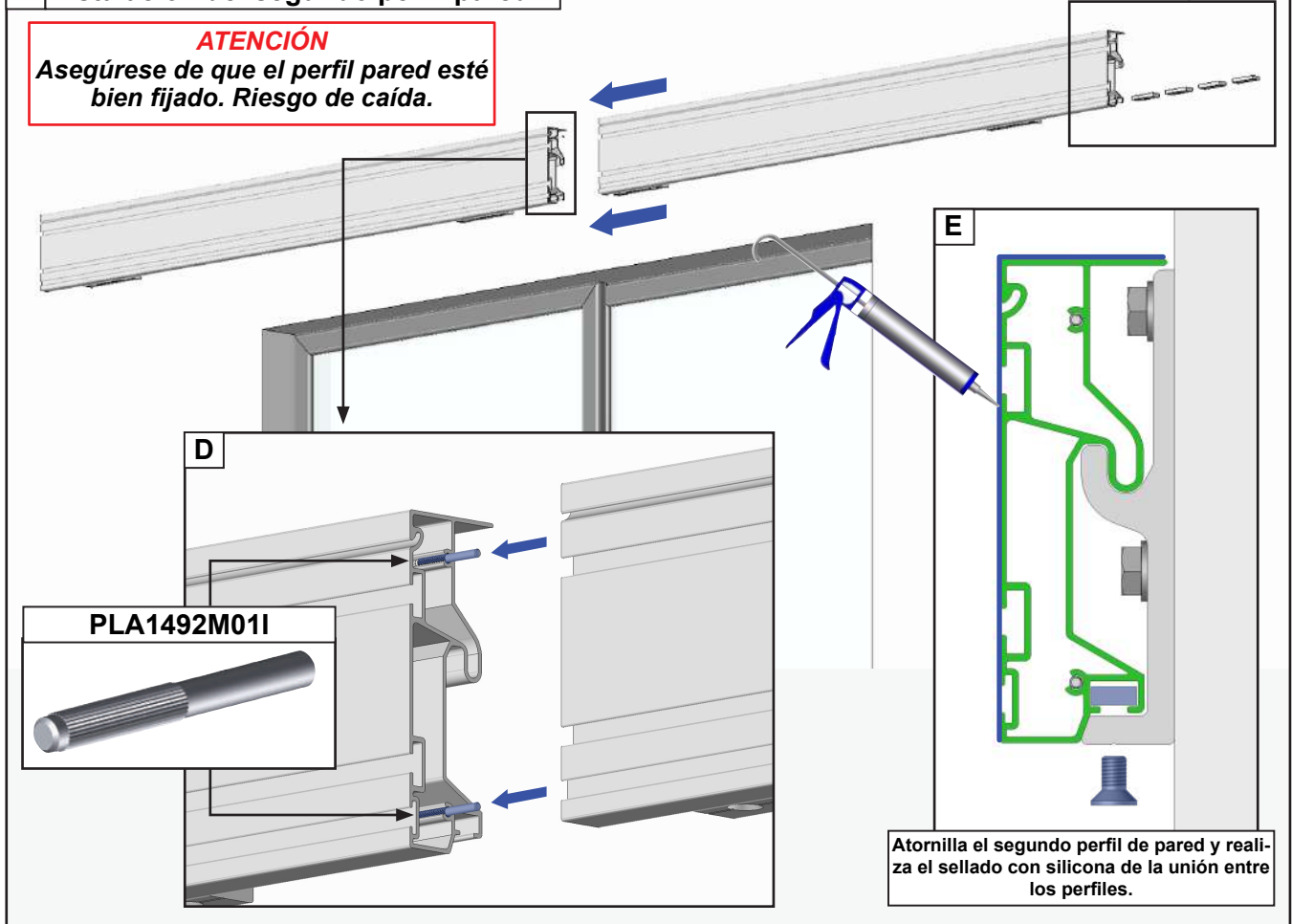
A Premonte. Dos por soporte.

PLP10494 - 50x15x6

B Atornilla la primera caja de perfil de pared. Consulte el apartado 10 de la página 10.

C Instalación del segundo perfil pared.

**ATENCIÓN**  
Asegúrese de que el perfil pared esté bien fijado. Riesgo de caída.



D

PLA1492M01I

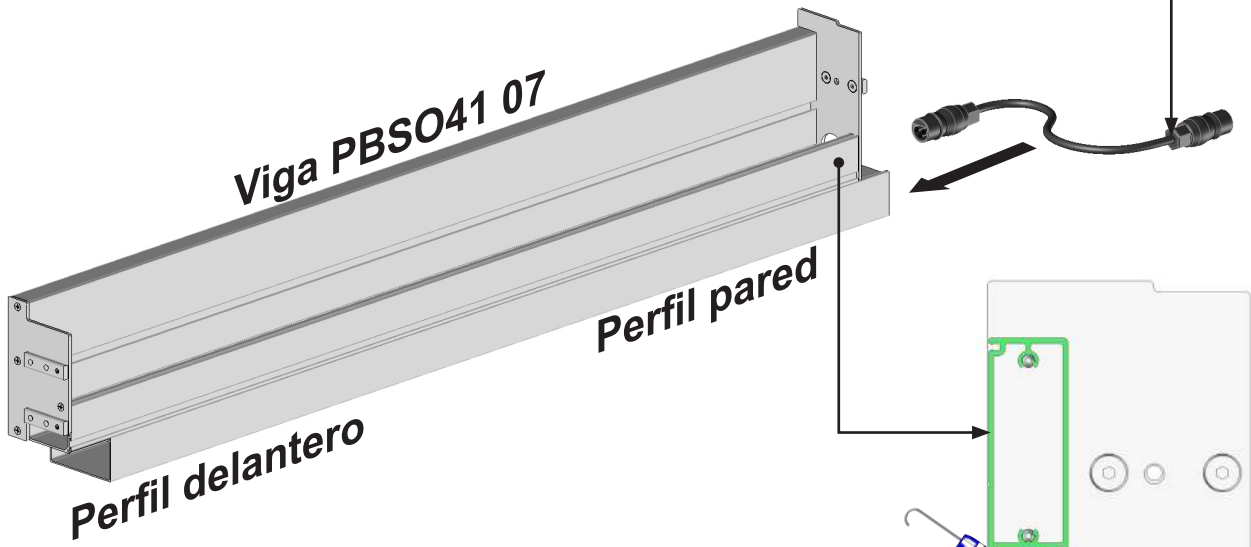
E

Atornilla el segundo perfil de pared y realiza el sellado con silicona de la unión entre los perfiles.

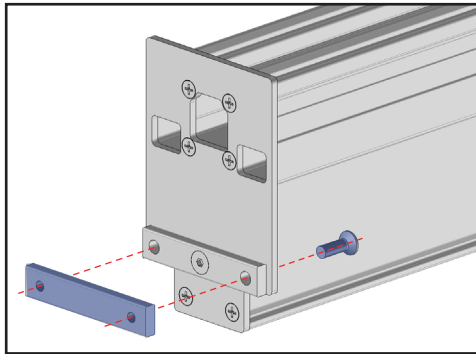
# 12 Preparación de las vigas.

**Instale la extensión. Solo en la versión Design**

**Nota:** Debe decidir en qué viga se debe instalar la prolongación. No coloque la prolongación en toda su longitud; la salida del cable debe quedar al descubierto.



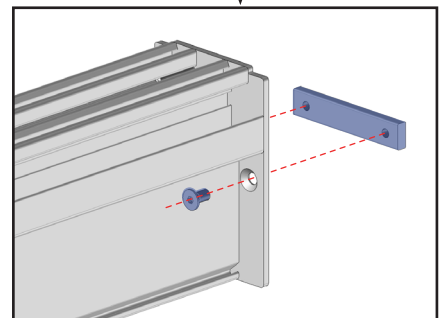
**Desmonte**



**Vigas intermedias PPV72**

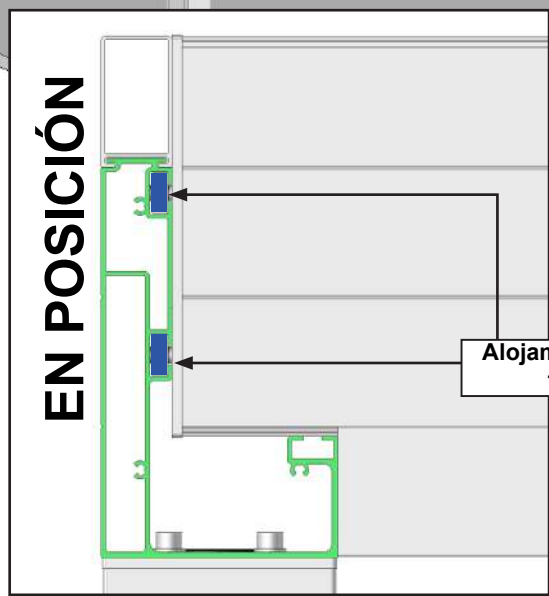
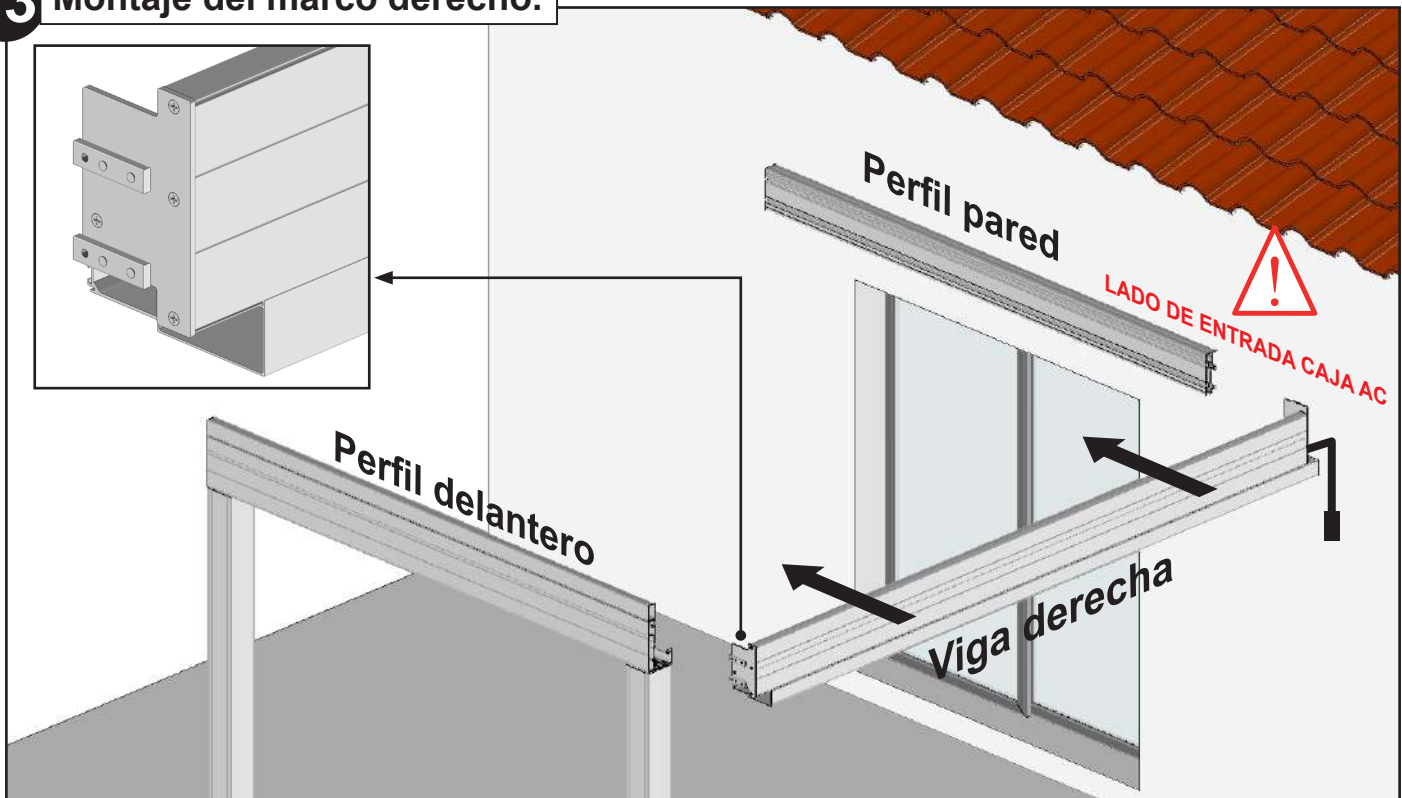
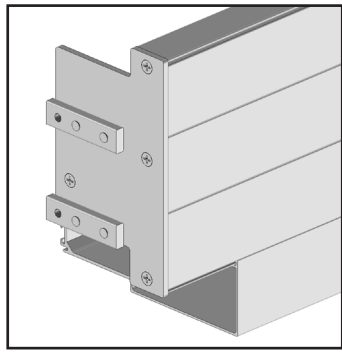
**Perfil pared**

**Perfil delantero**

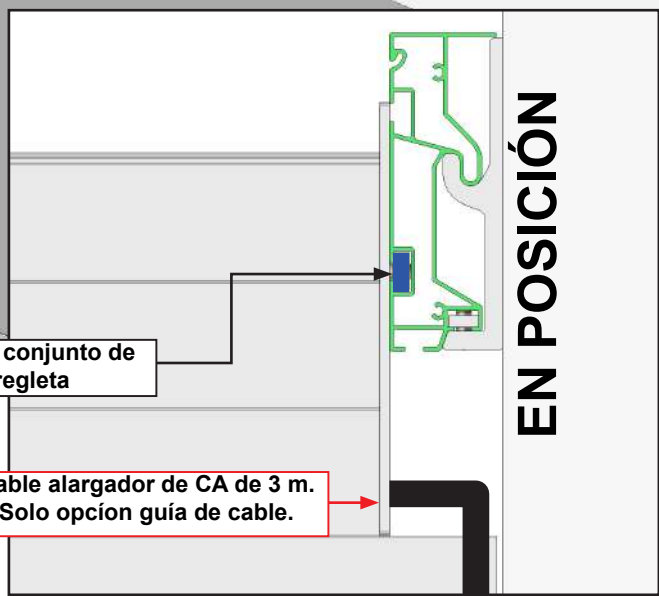


**Desmonte**

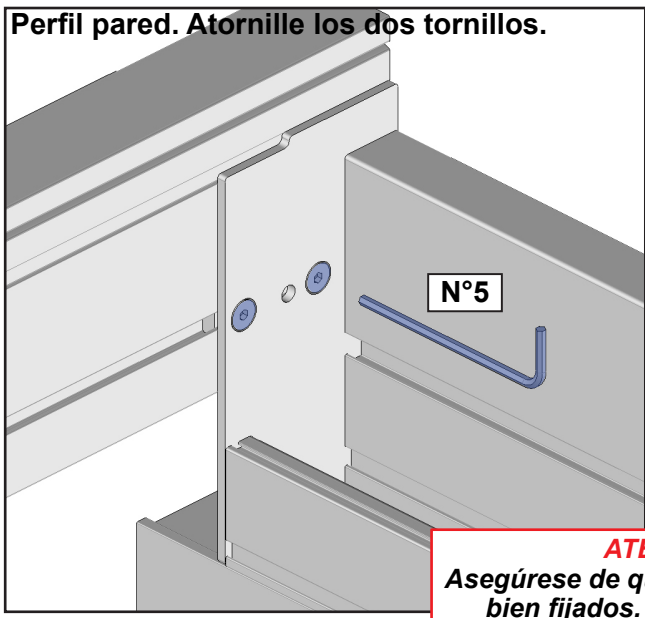
# 13 Montaje del marco derecho.



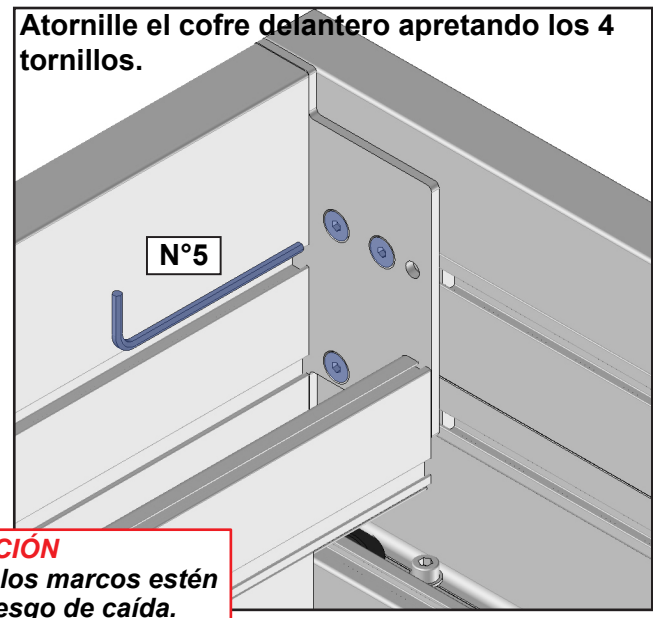
Alojamiento del conjunto de tornillo y regleta



Cable alargador de CA de 3 m. Solo opción guía de cable.



Perfil pared. Atornille los dos tornillos.

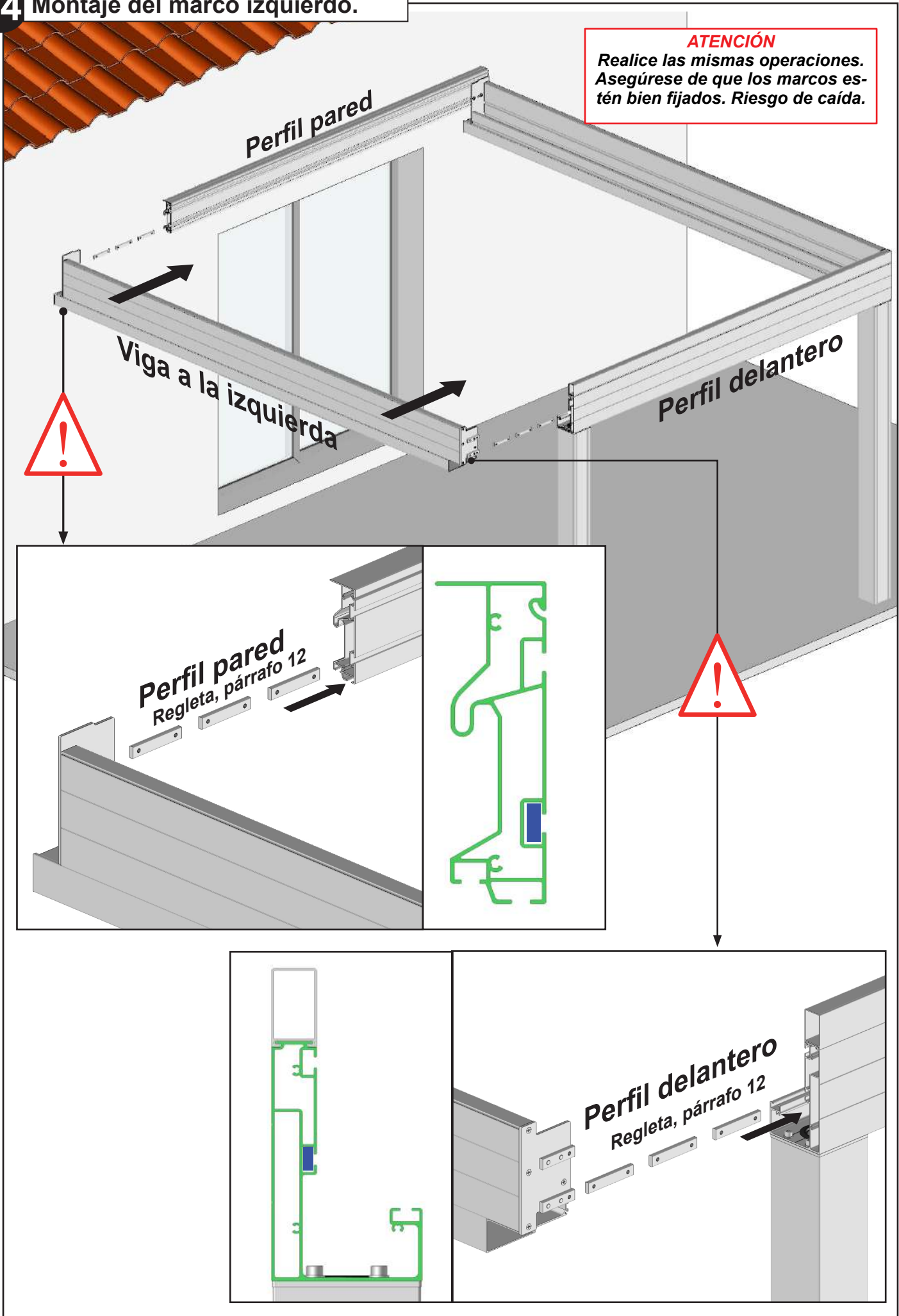


Atornille el cofre delantero apretando los 4 tornillos.

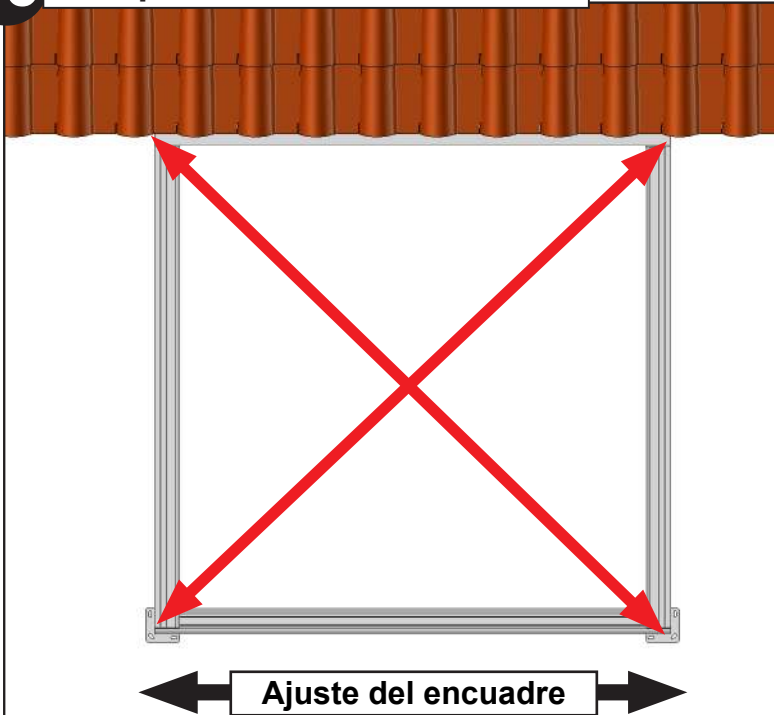
**ATENCIÓN**  
Asegúrese de que los marcos estén bien fijados. Riesgo de caída.

# 14 Montaje del marco izquierdo.

**ATENCIÓN**  
Realice las mismas operaciones.  
Asegúrese de que los marcos estén bien fijados. Riesgo de caída.



## 15 Comprobación del encuadre.



### Este paso es muy importante:

Antes de continuar con el montaje de su persiana, asegúrese de que las diagonales sean iguales (tolerancia aceptable de 5 mm) para que el sistema funcione correctamente.

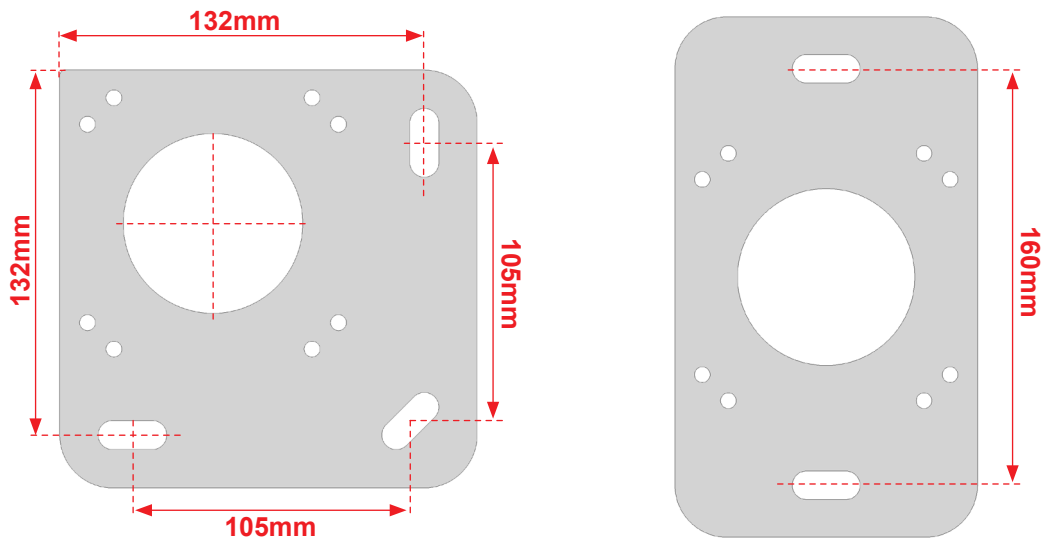
Si las diagonales no son iguales:

- 1 - Afloje ligeramente las vigas.
- 2 - Desplace el cofre delantero para corregir las diagonales.
- 3 - Vuelva a apretar las vigas.
- 4 - Vuelva a comprobar que todo esté a escuadra.



**ATENCIÓN,**  
Asegúrese de que los postes estén bien nivelados verticalmente.

## 16 Fijación al suelo.



Fije las placas a cada uno de los bloques de hormigón construidos. Utilice un número de tornillos igual al número de orificios de fijación que hay en la placa.

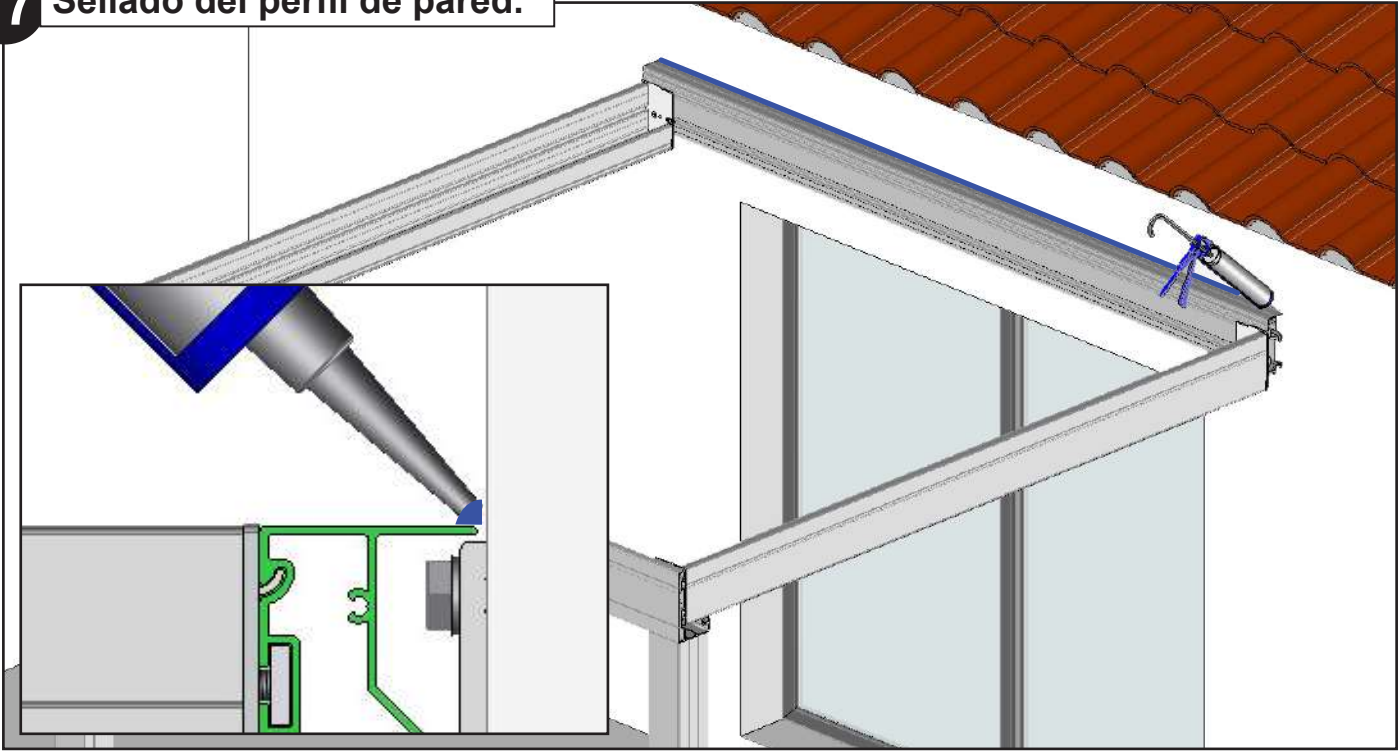
Nuestra recomendación: Tornillos para hormigón de  $\varnothing 8$  mm y una longitud mínima de 120 mm. Resistencia al arranque de 500 daN (500 kg)

En caso de instalación mediante un kit de fijación química, consulte las instrucciones de uso del producto utilizado.

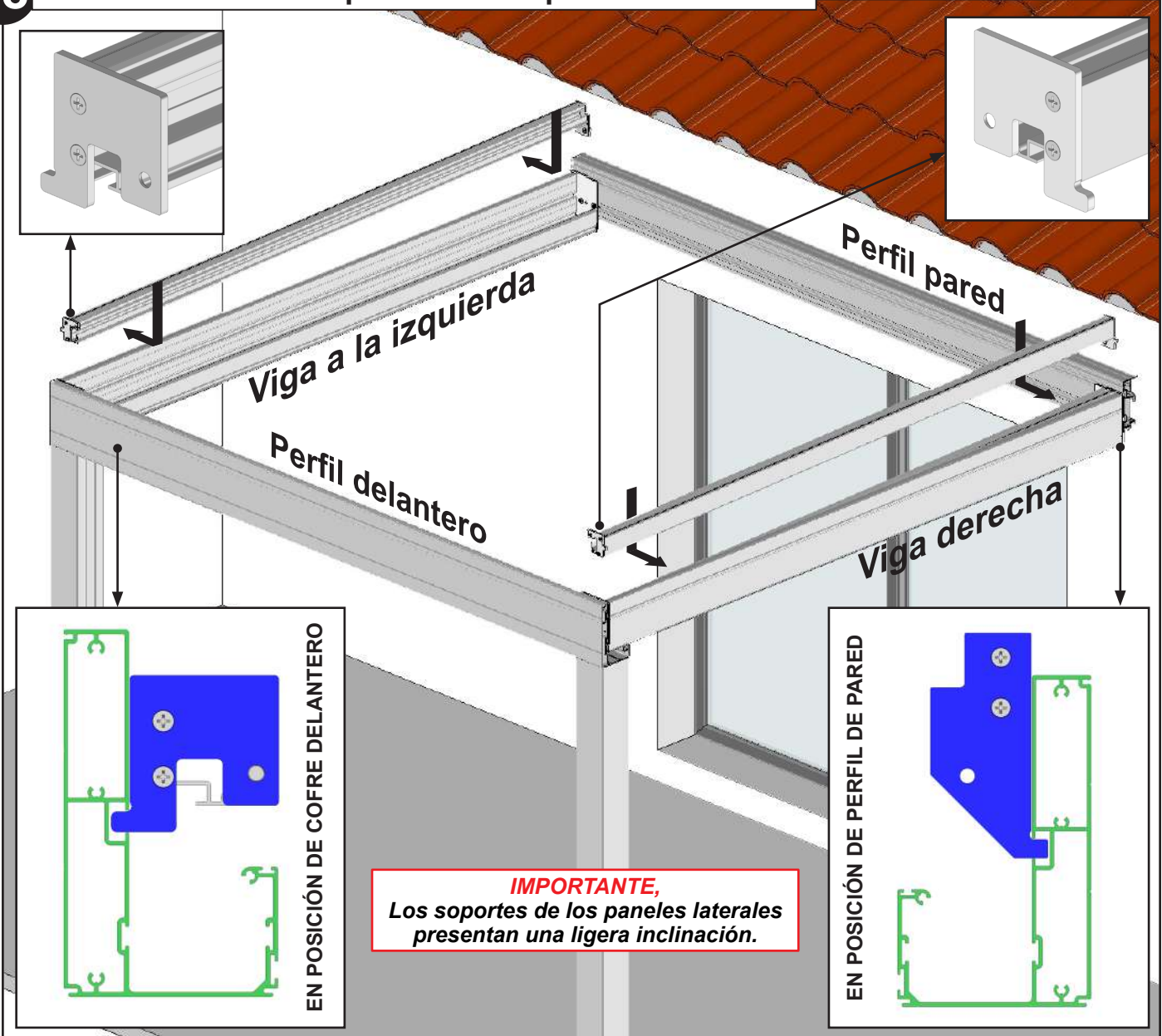
### ATENCIÓN,

Asegúrese de que las placas de fijación estén bien fijadas al suelo. Riesgo de caída.

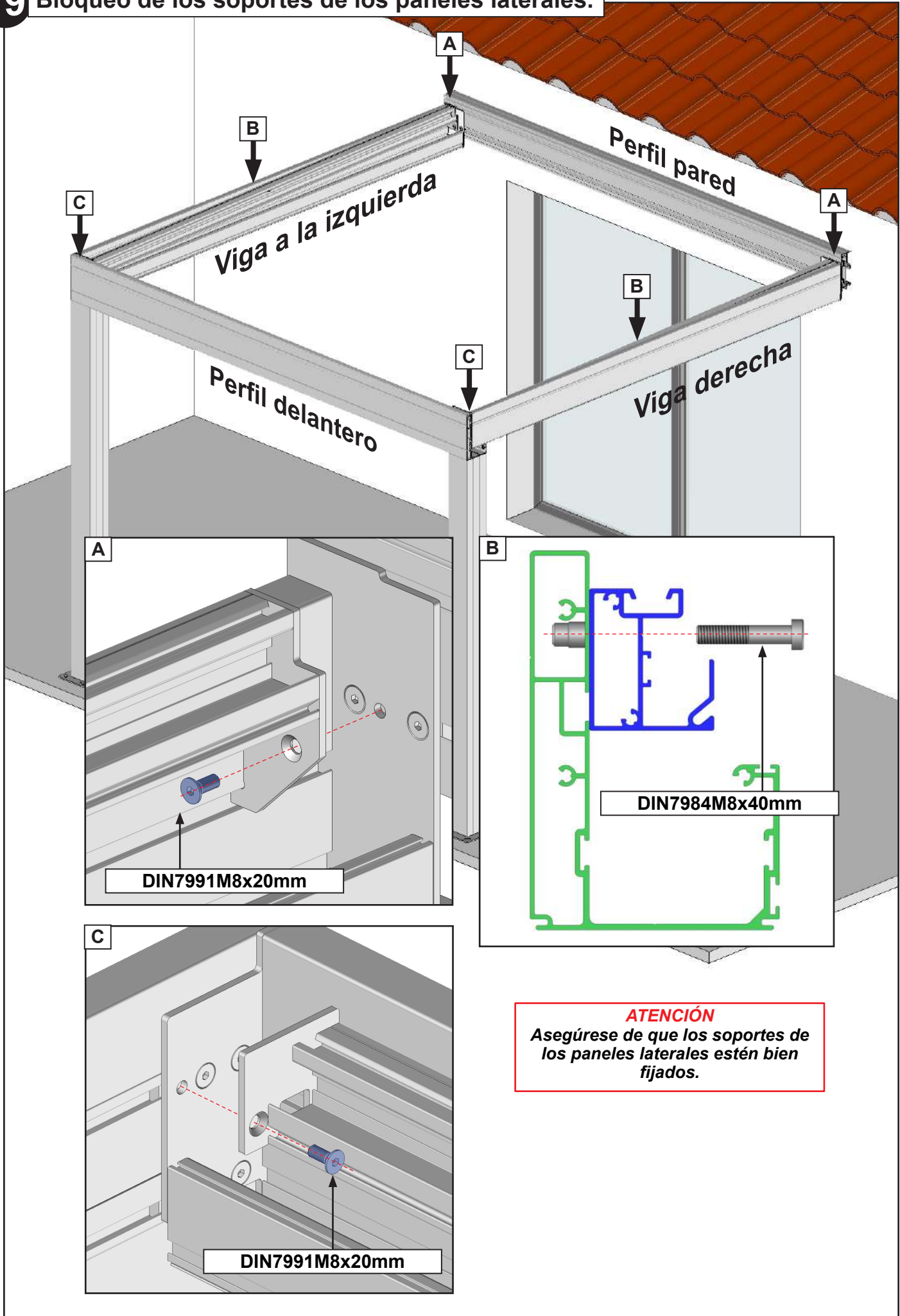
**17** Sellado del perfil de pared.



**18** Instalación de los soportes de los paneles laterales.

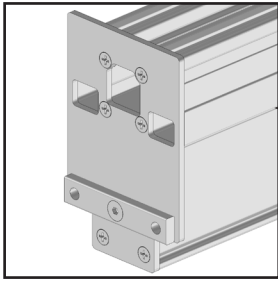


# 19 Bloqueo de los soportes de los paneles laterales.



**ATENCIÓN**  
Asegúrese de que los soportes de los paneles laterales estén bien fijados.

# 20 Colocación de la primera viga intermedia.

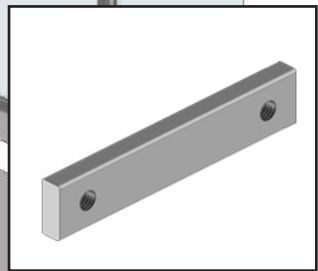
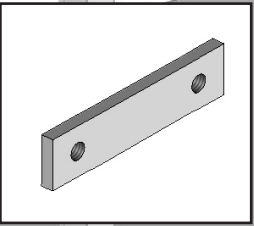


Viga izquierda

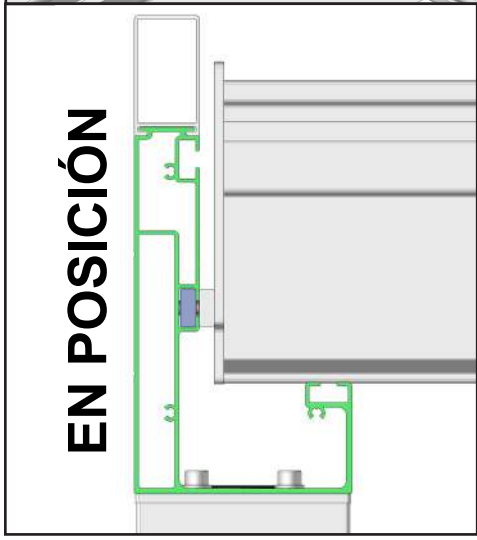
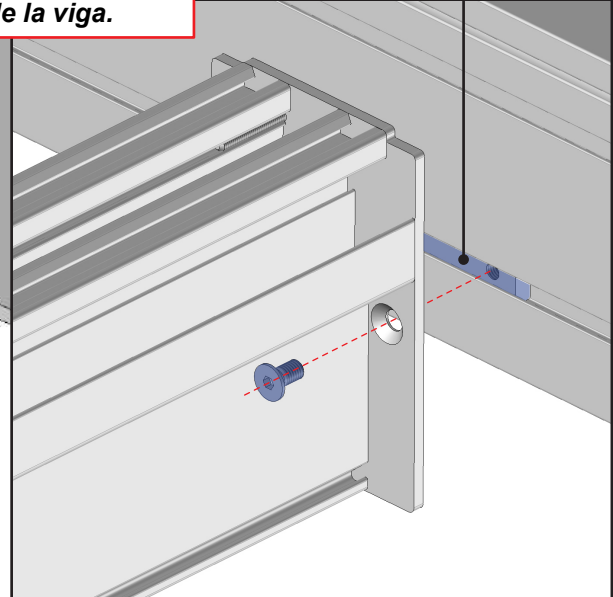
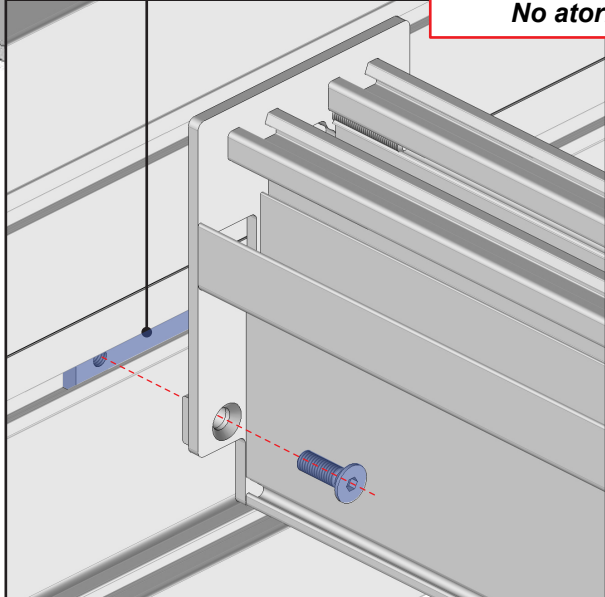
Perfil pared

Viga derecha

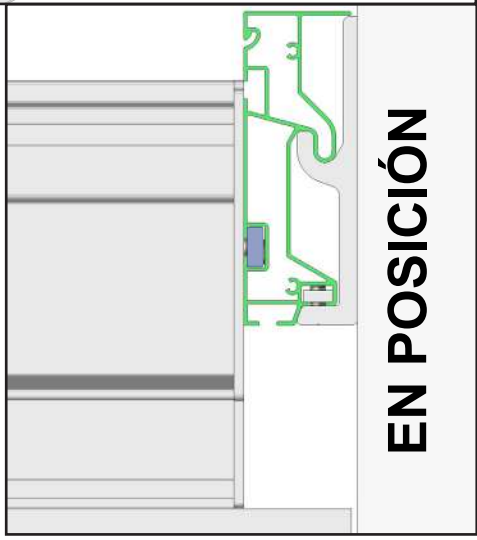
Perfil delantero



**IMPORTANTE,**  
No atornille la viga.



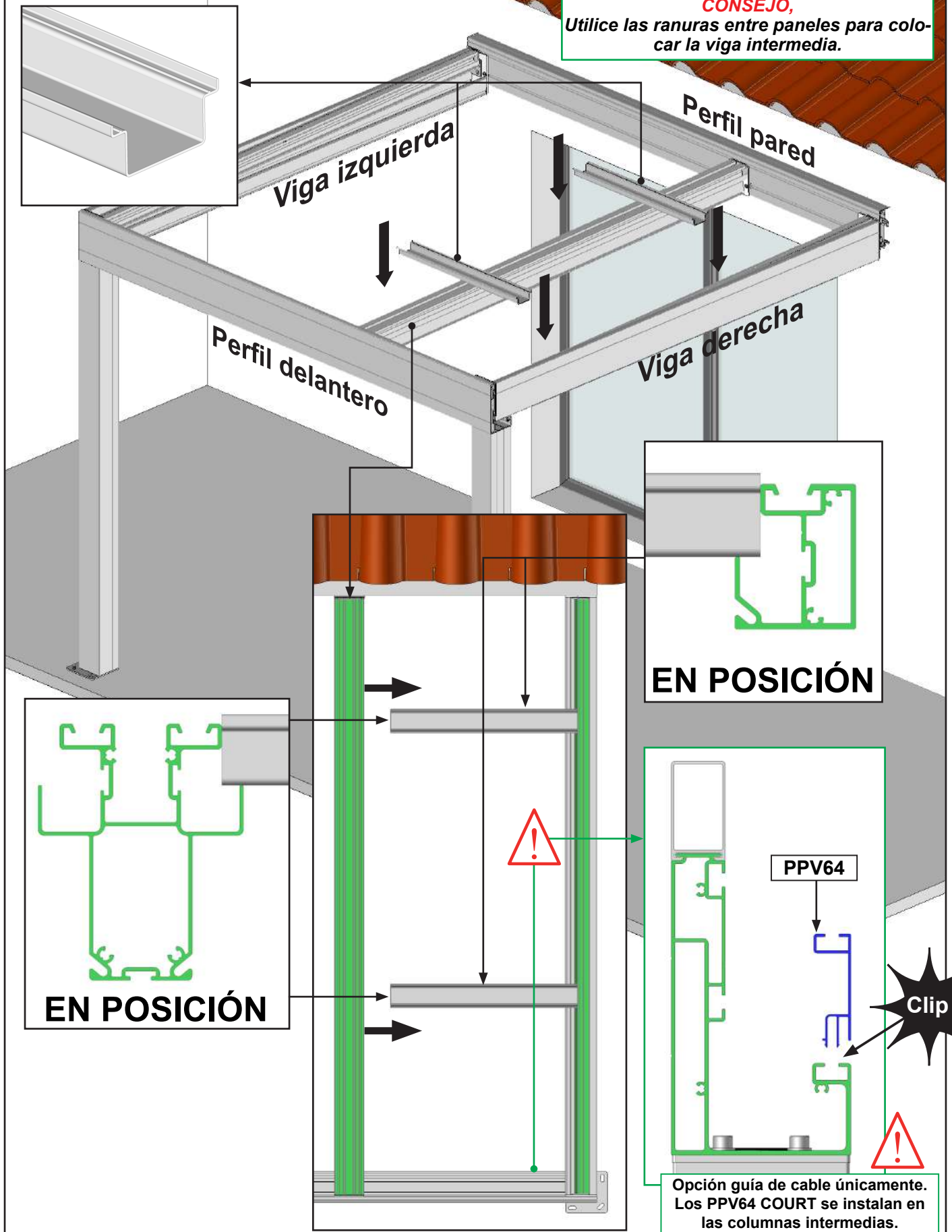
EN POSICIÓN



EN POSICIÓN

## 21 Bloqueo de la primera viga intermedia.

**CONSEJO,**  
Utilice las ranuras entre paneles para colocar la viga intermedia.



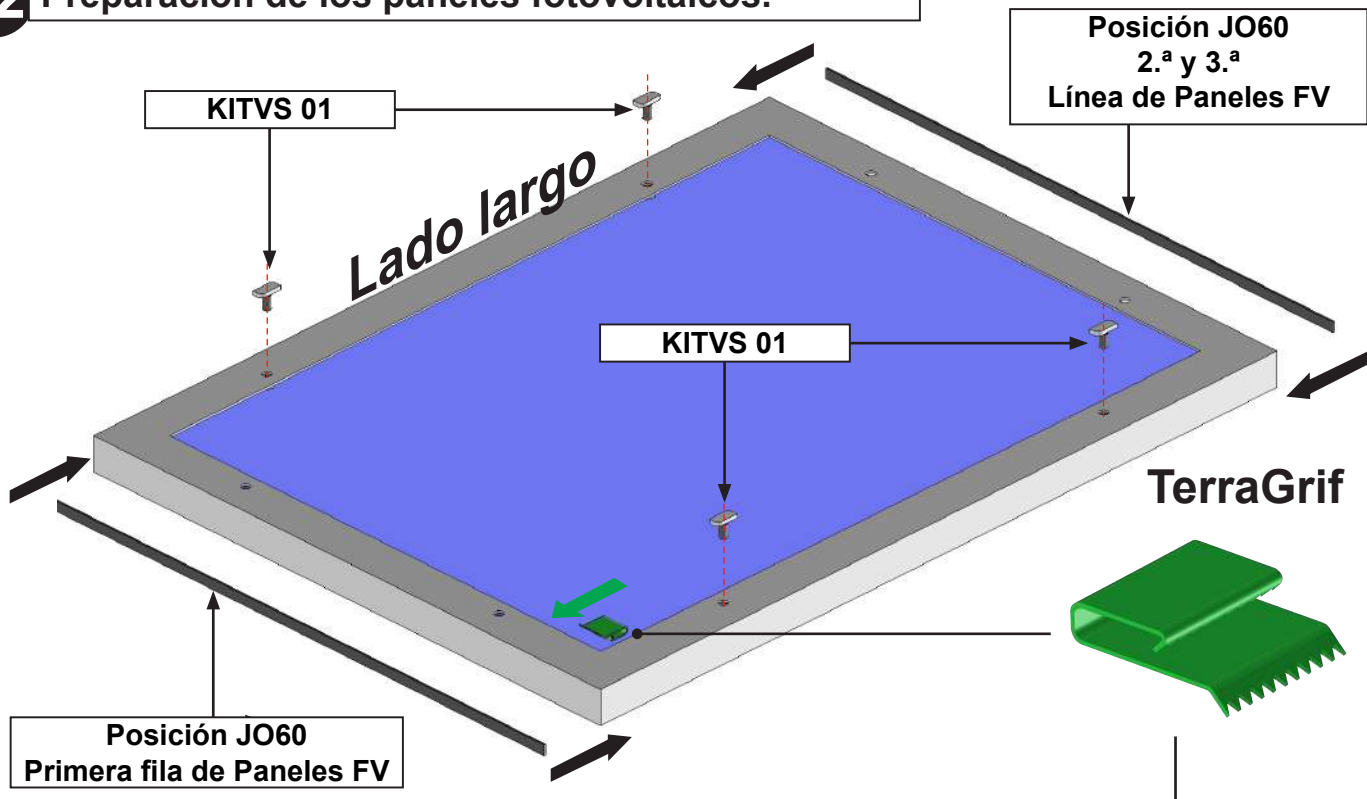
Opción guía de cable únicamente.  
Los PPV64 COURT se instalan en las columnas intermedias.

### ATENCIÓN

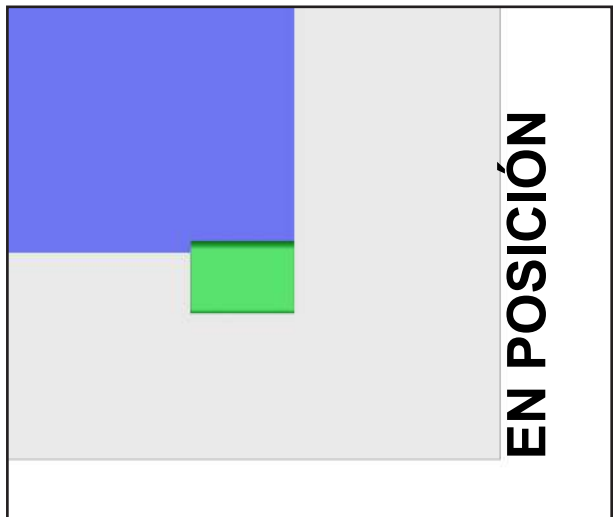
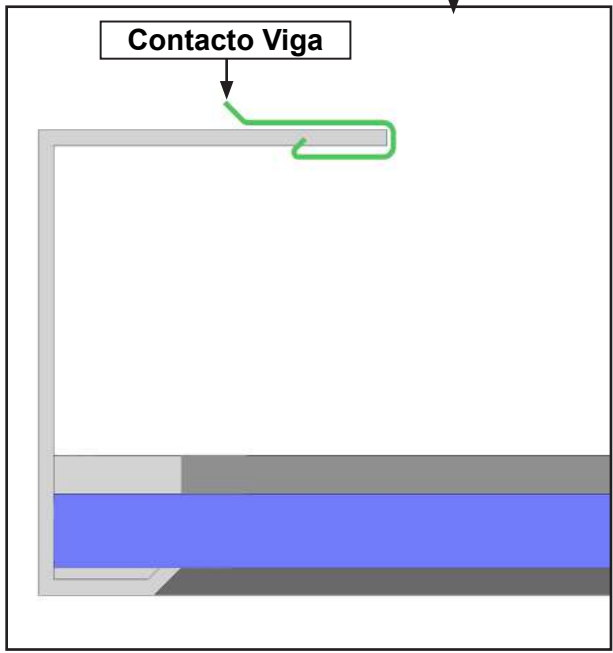
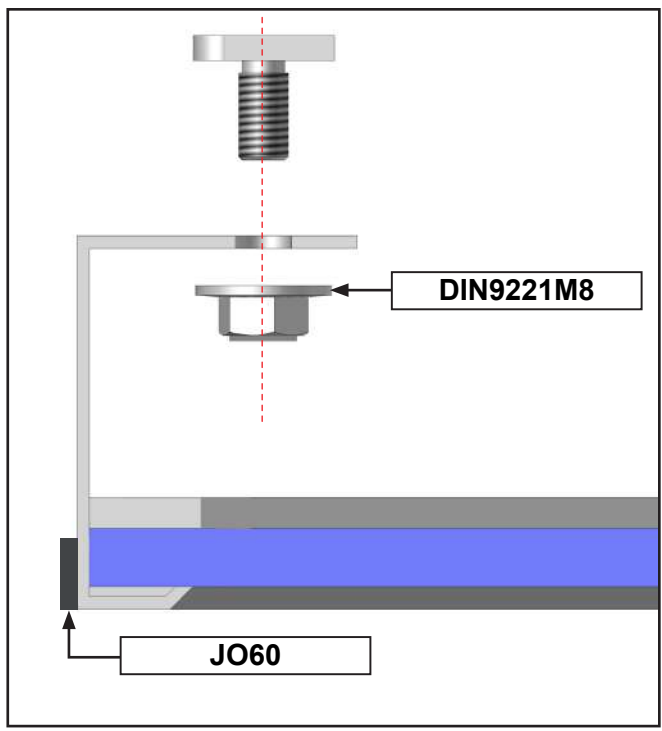
Fije la viga intermedia una vez colocada. Consulte el apartado 20. Asegúrese de que la viga intermedia quede bien fijada. Riesgo de caída.

Realice las mismas operaciones con todas las vigas intermedias.

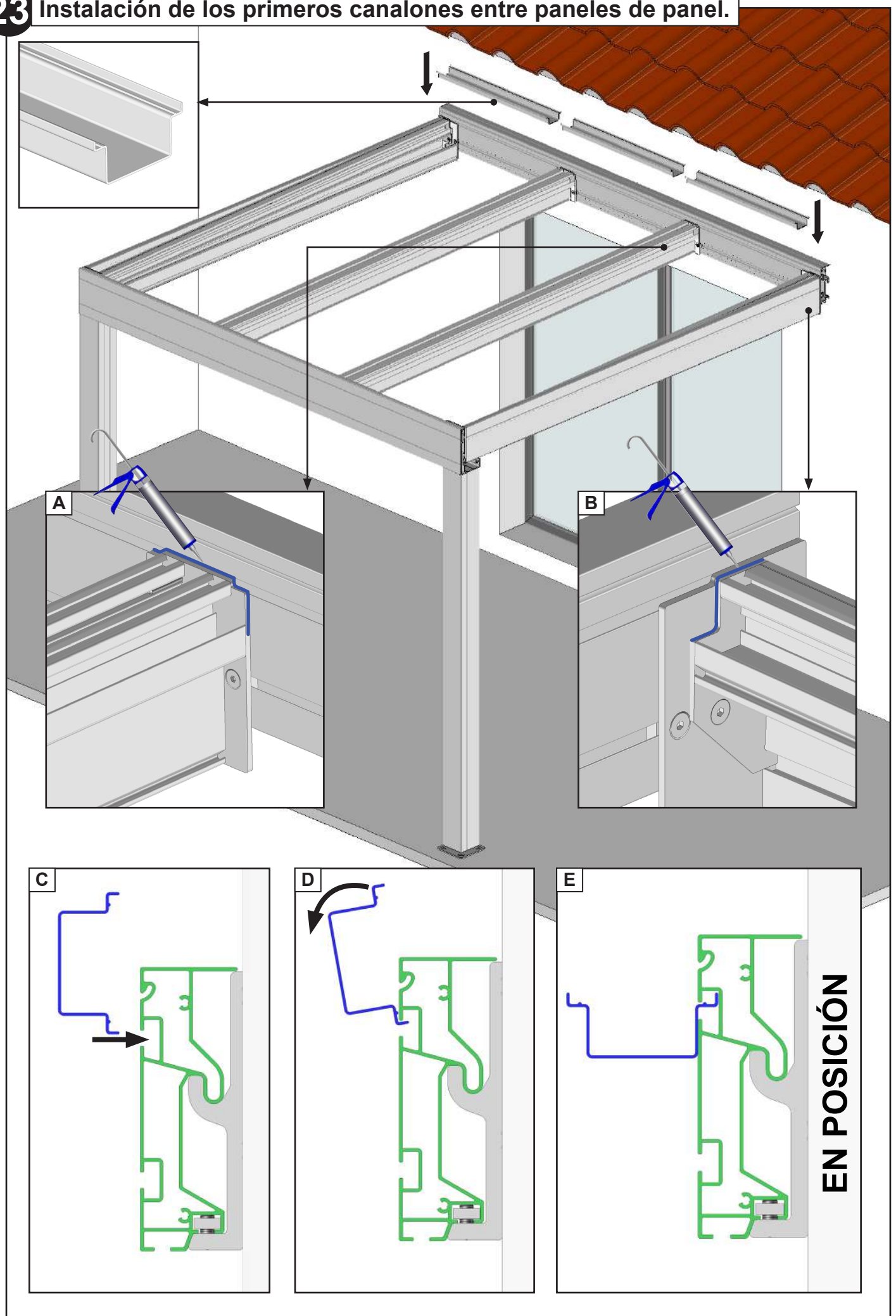
# 22 Preparación de los paneles fotovoltaicos.



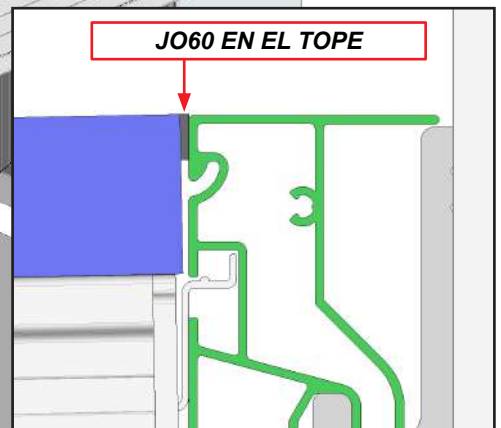
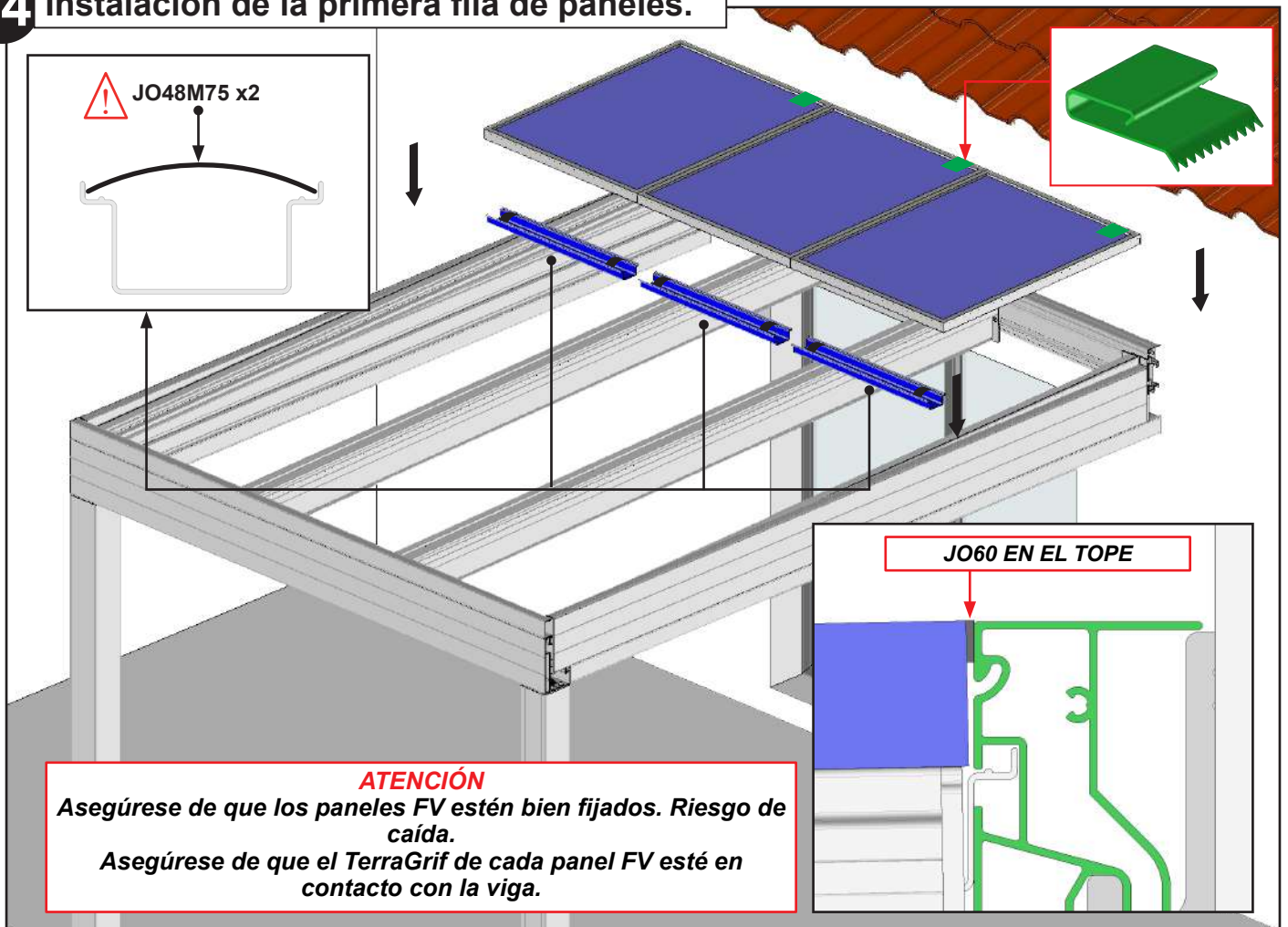
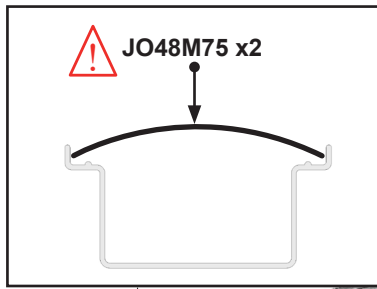
**ATENCIÓN**  
Tenga cuidado de no rayar las células ni dañar los paneles fotovoltaicos.



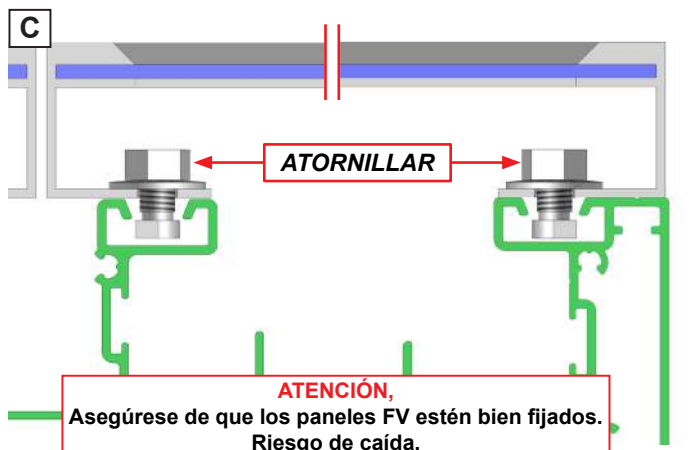
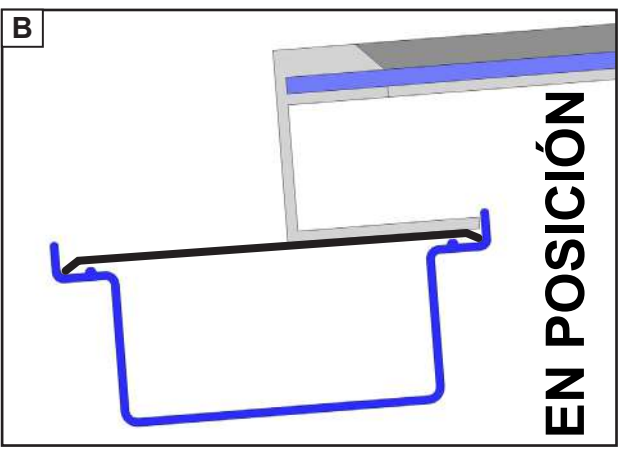
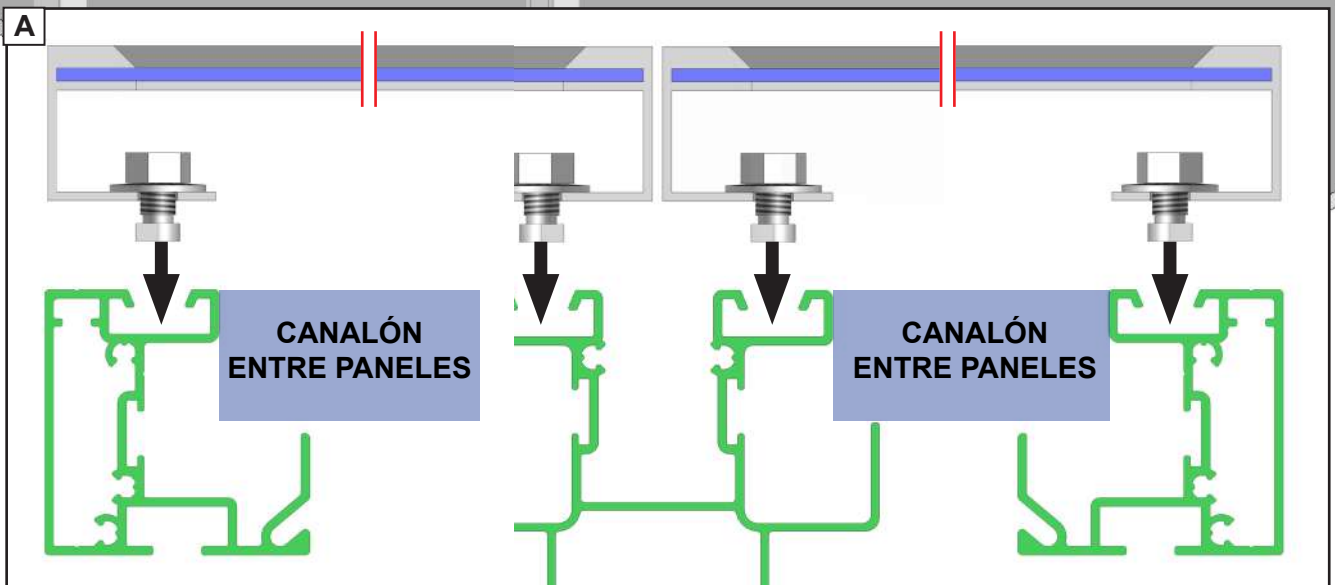
# 23 Instalación de los primeros canalones entre paneles de panel.



## 24 Instalación de la primera fila de paneles.

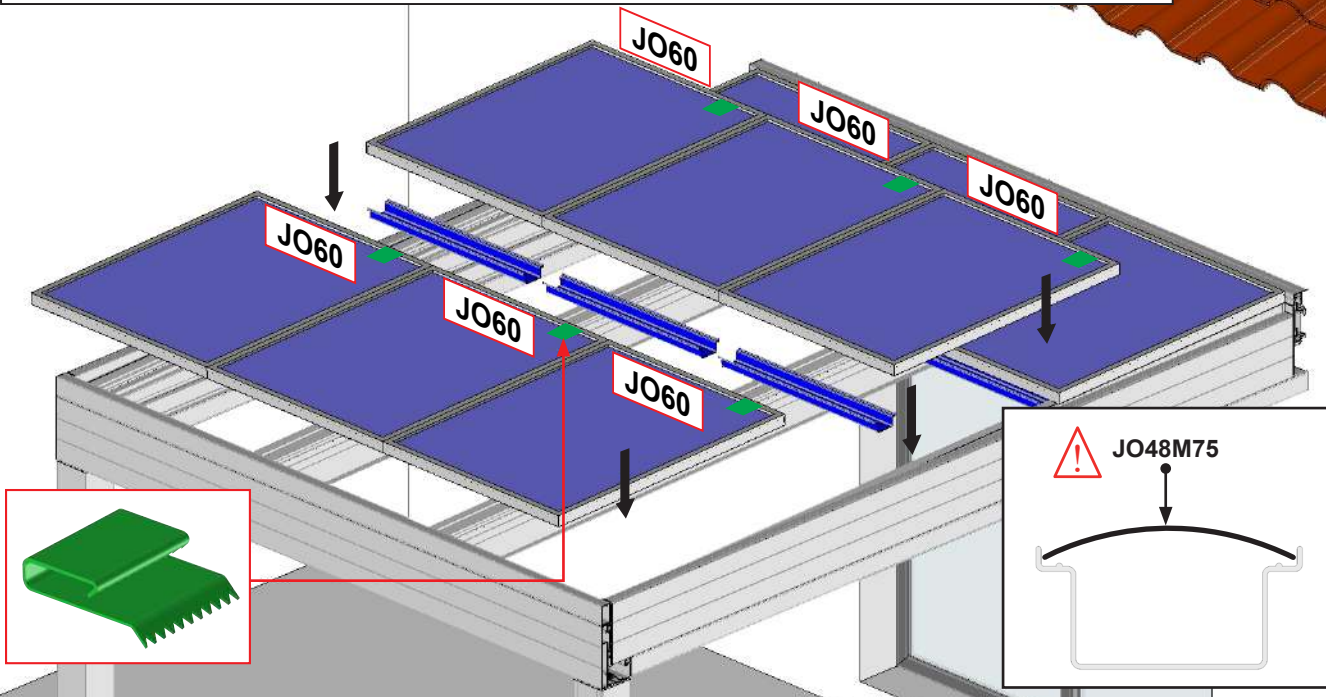


**ATENCIÓN**  
Asegúrese de que los paneles FV estén bien fijados. Riesgo de caída.  
Asegúrese de que el TerraGrif de cada panel FV esté en contacto con la viga.

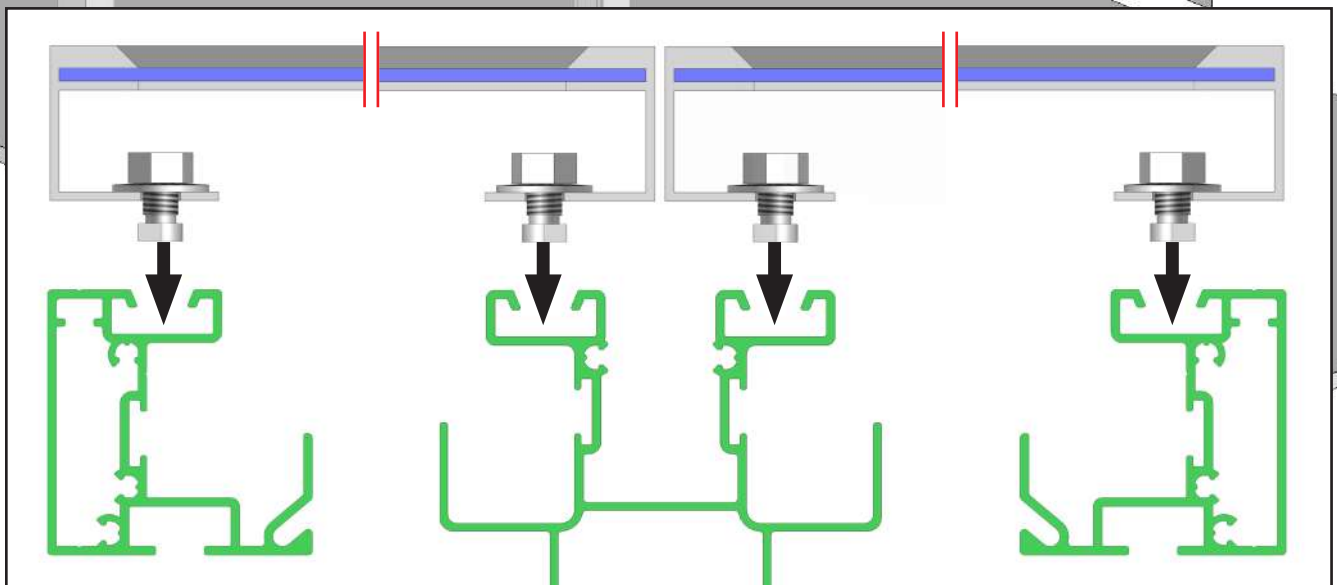


**ATENCIÓN,**  
Asegúrese de que los paneles FV estén bien fijados. Riesgo de caída.

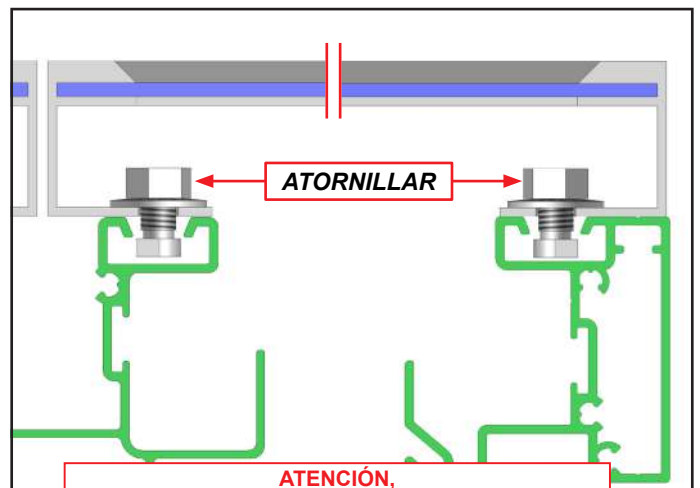
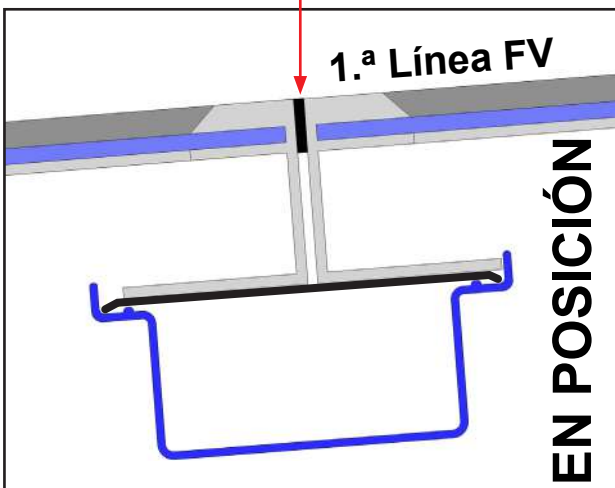
## 25 Instalación de la segunda y tercera fila de paneles fotovoltaicos.



**ATENCIÓN,**  
Asegúrese de que los paneles FV estén bien fijados. Riesgo de caída.  
Asegúrese de que el TerraGrif de cada panel FV esté en contacto con la viga.



JO60 EN EL TOPE

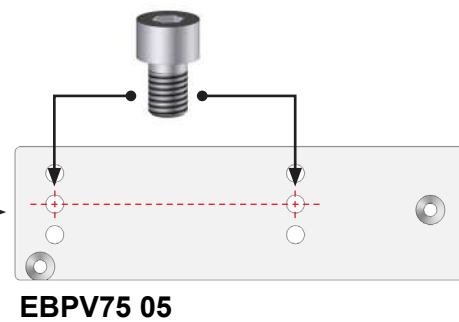
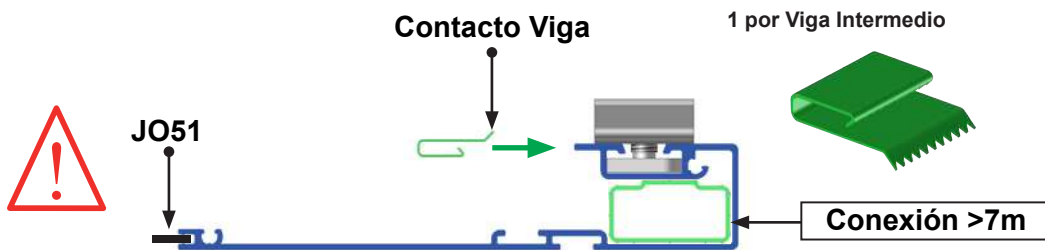
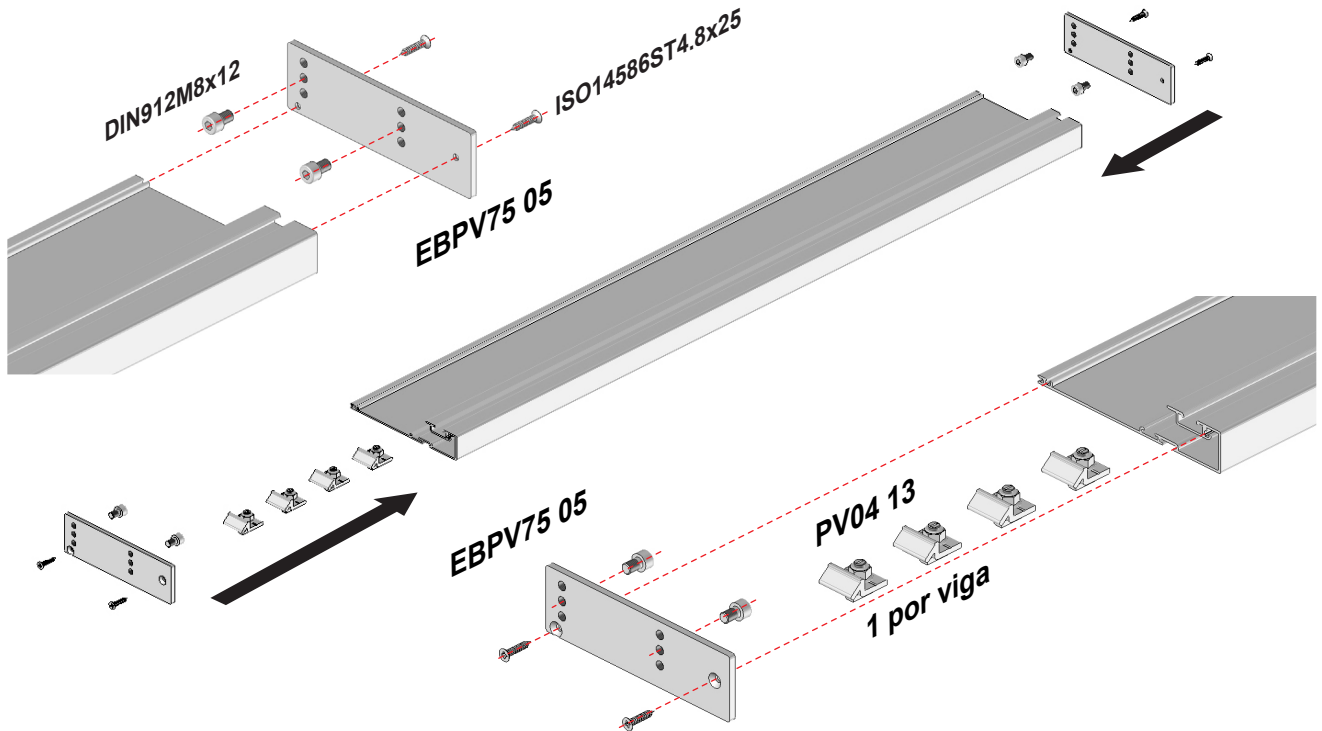


**ATENCIÓN,**  
Asegúrese de que los paneles FV estén bien fijados.  
Riesgo de caída.

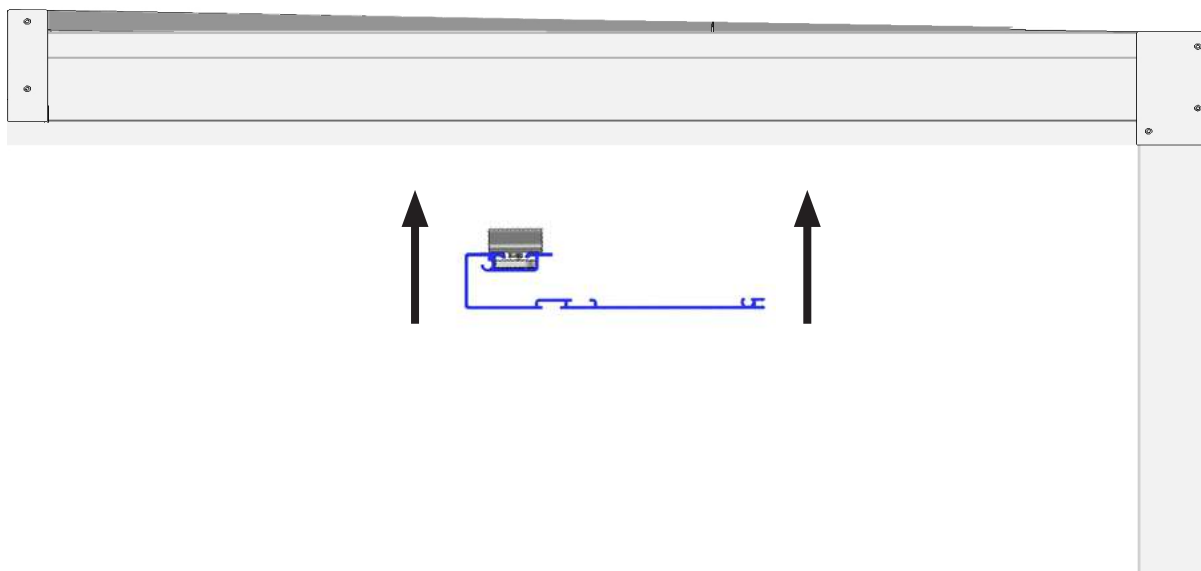
## Opción de iluminación LED en la guía de cable.

Consulte la página 28.

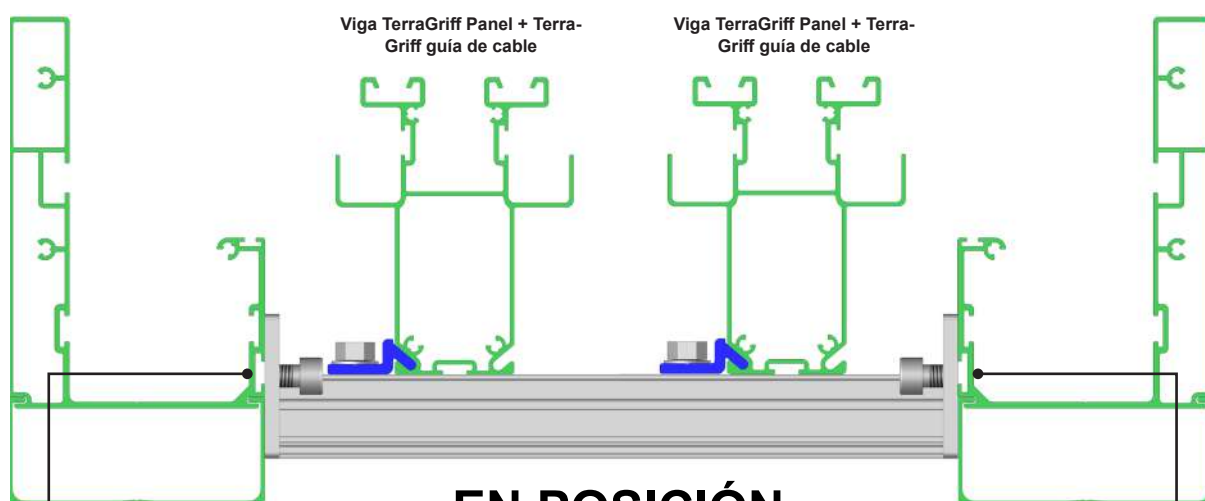
### 26 Preparación del perfil de la guía de cable.



## 27 Instalación del perfil para la guía de cable.



Atornillelas con los PV04 13 en cada viga intermedia.



**EN POSICIÓN**

**ATENCIÓN**

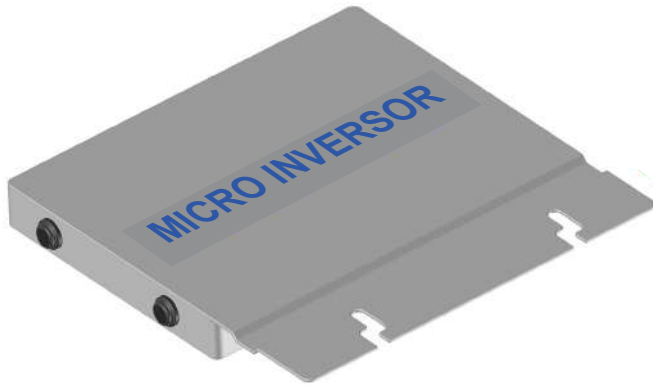
*Asegúrese de que la guía de cable esté bien fijada. Riesgo de caída*

Atornillelo a las vigas exteriores.

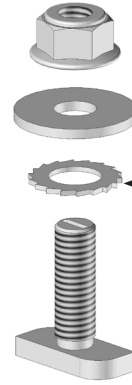


## 28 Instalación de Micro-inverters.

**Note :** pour des raisons de compréhension, les panneaux PV n'apparaissent plus sur les dessins.



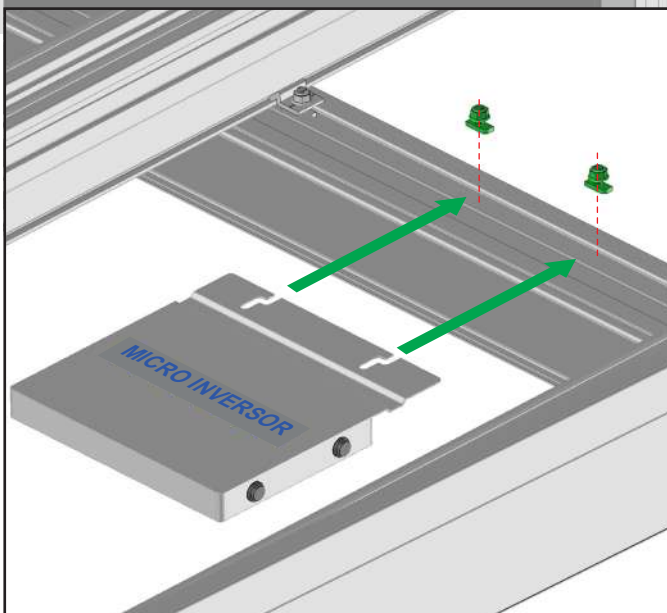
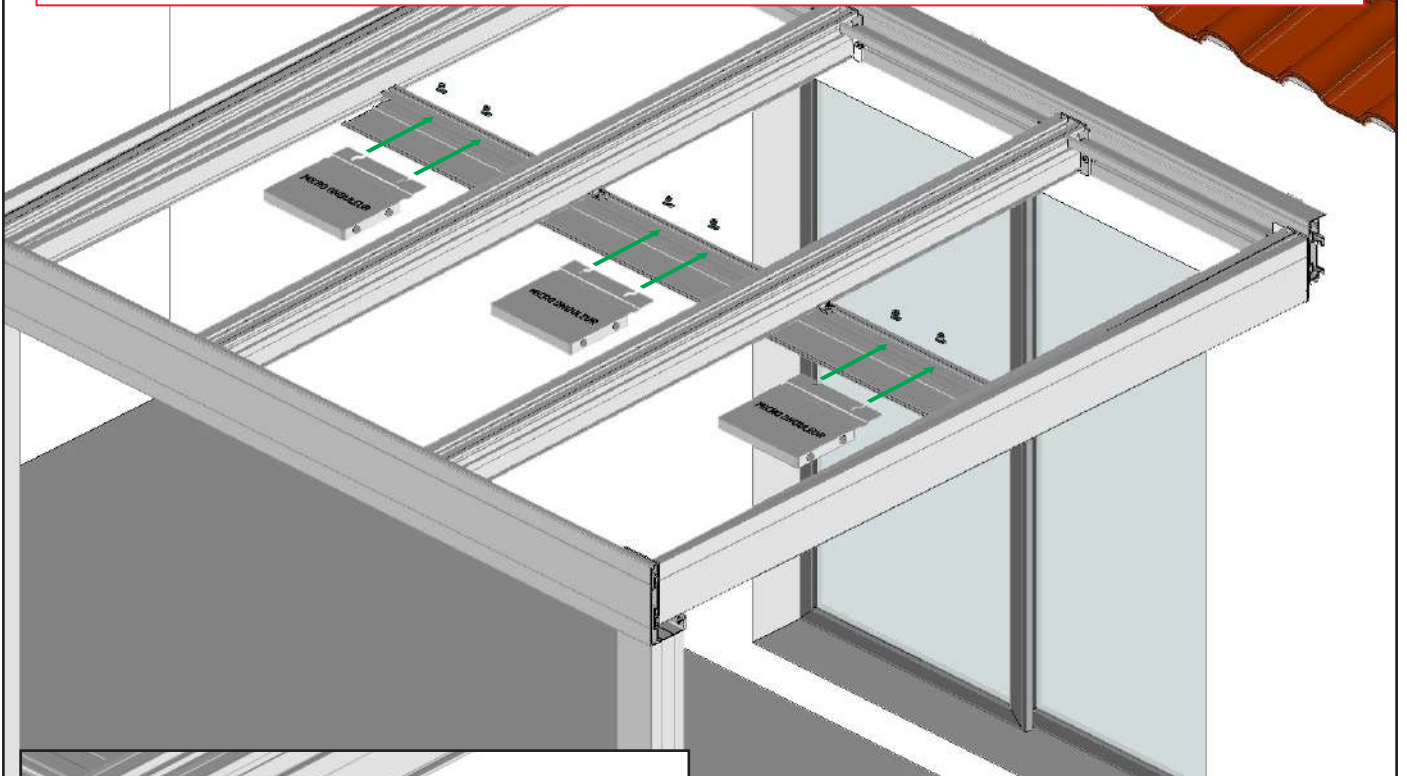
KITVS05 x2



Asegúrese de que la arandela de puesta a tierra esté en contacto directo con la guía de cable

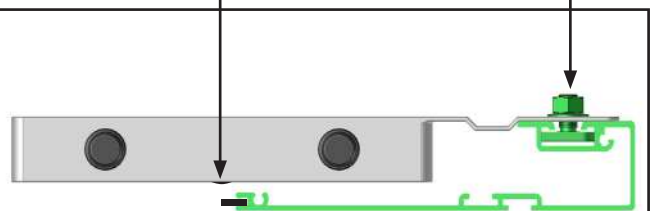
### IMPORTANTE :

Determine dónde colocar los Micro-inverters en el perfil de la guía de cable, en función de su instalación y del número de Paneles FV.



LED

KITVS05



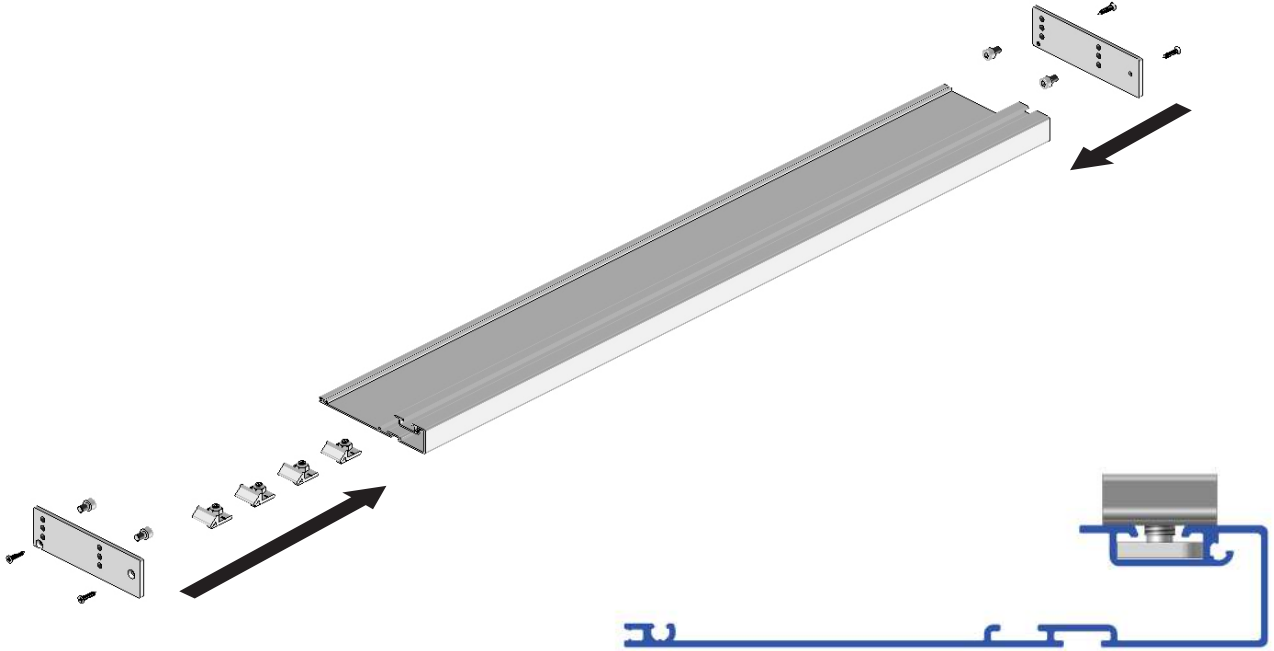
EN POSICIÓN

Asegúrese de que los Micro-inverters estén bien fijados. Riesgo de caída.

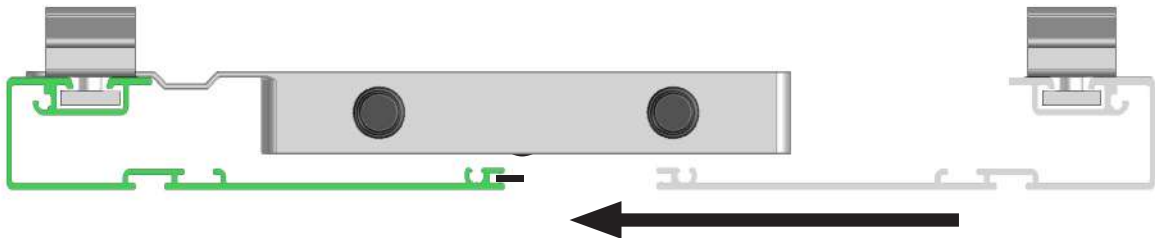
## 29 Realice el cableado de la instalación.

Consulte la guía de cableado incluida con la parte eléctrica

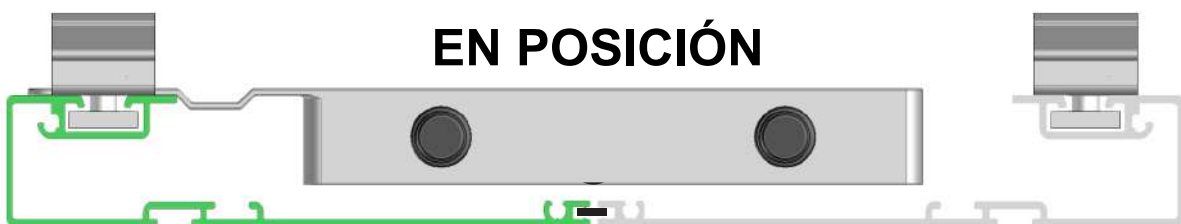
## 30 Acabado de la guía de cable.



Realice los mismos pasos para colocar el segundo PPV75 y ajústelo contra el primero.



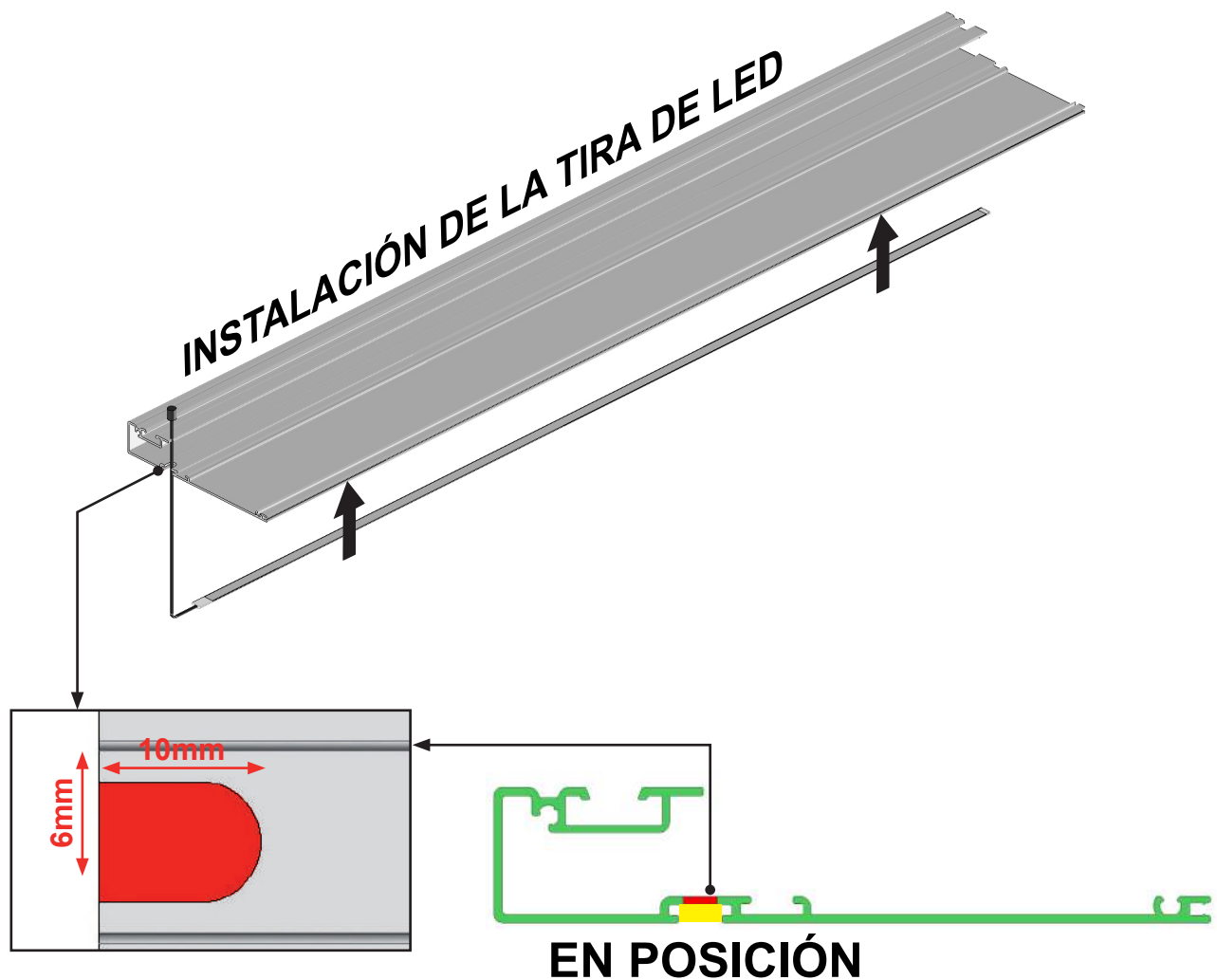
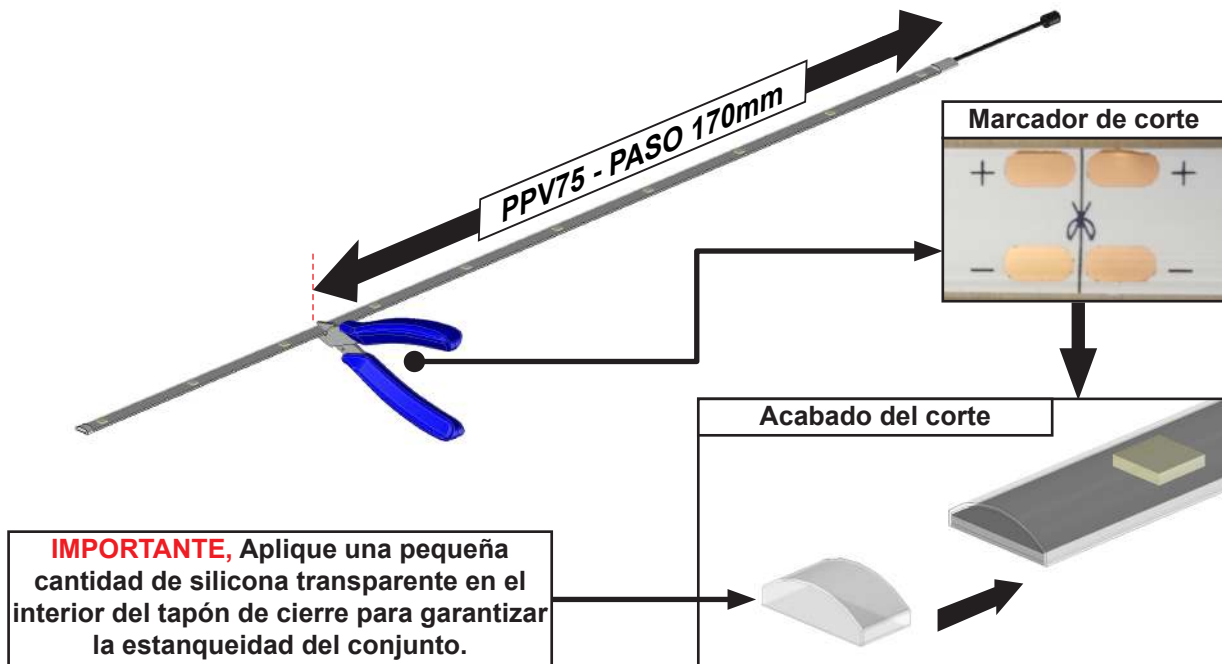
Introduzca el mayor número posible de cables en la guía de cable.



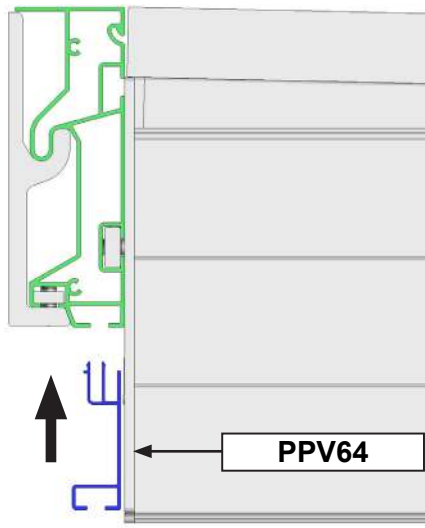
## Opción de iluminación LED en la guía de cable.

Para la programación, consulte las instrucciones de instalación del kit LED.

**ATENCIÓN :** Las tiras de LED tienen un paso de corte de 17 cm. Adapte la longitud de las tiras a la longitud del PPV75.

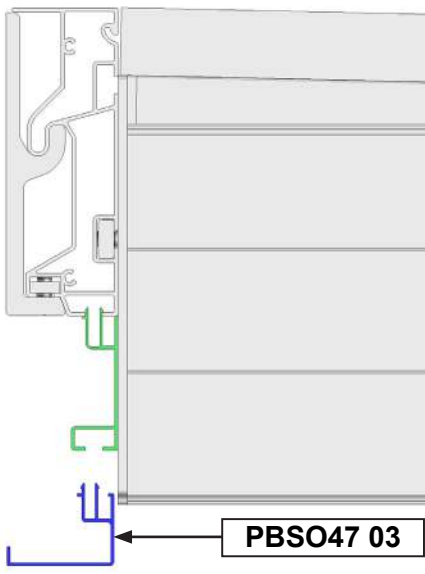
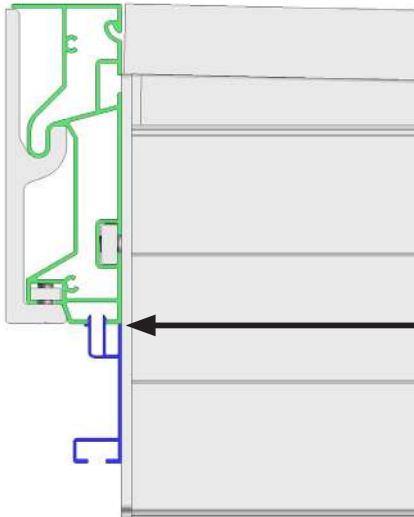


**31** Acabado del cajón delantero y del perfil de pared.



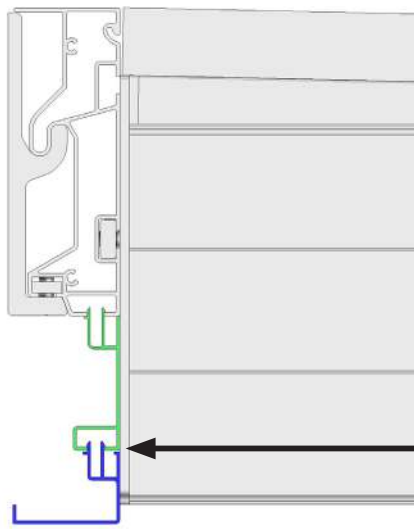
PPV64

EN POSICIÓN

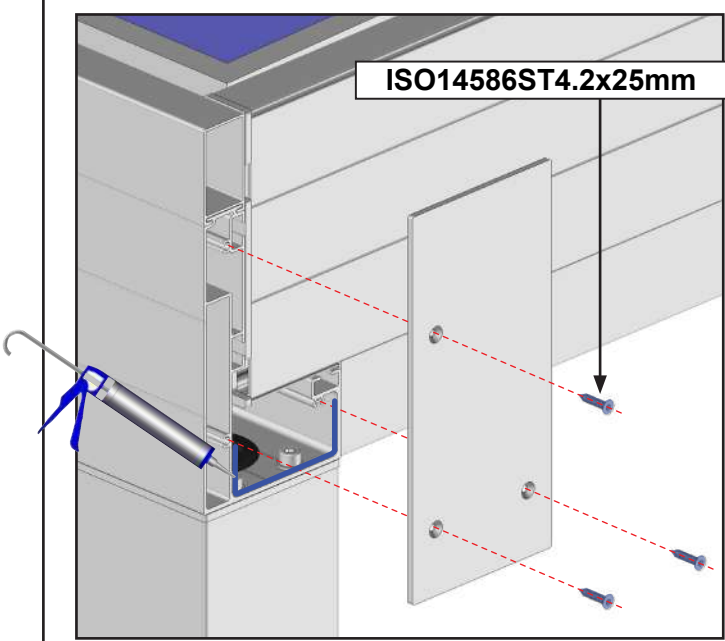


PBSO47 03

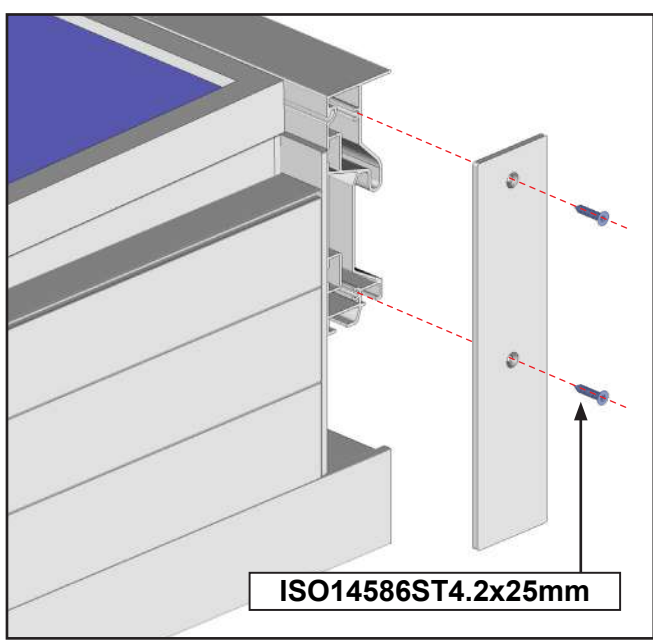
EN POSICIÓN



**32** Instalación de las tapas laterales de acabado. Operación a realizar en cada lado

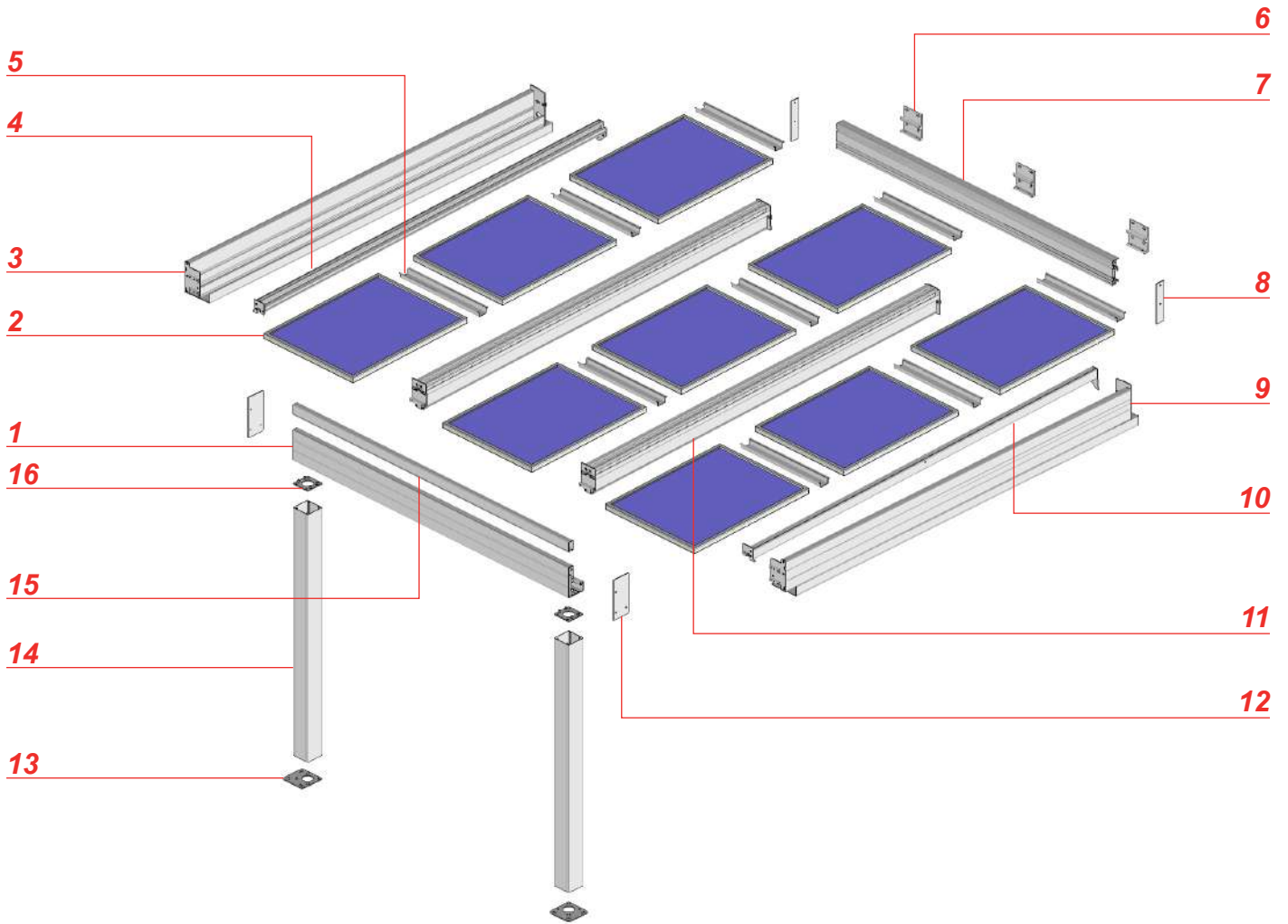


ISO14586ST4.2x25mm



ISO14586ST4.2x25mm

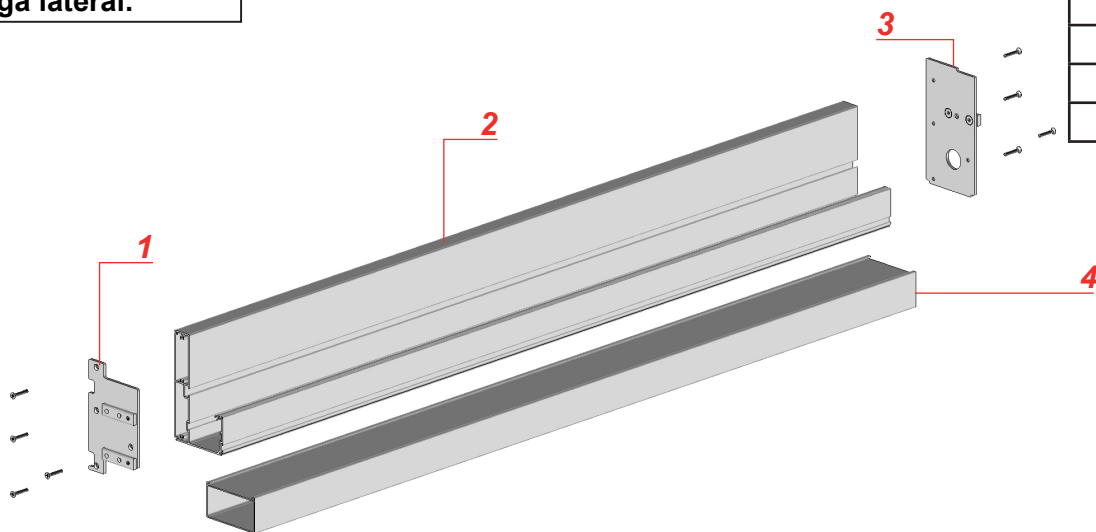
## VISTA EN DESPIECE



Número	Referencias	Descripción
1	PBSO45 03	Perfil Cofre delantero
2	-	Paneles FV
3	Sección despiece	Viga lateral izquierda
4	Sección despiece	Soporte para paneles FV
5	PPV74	Canalón entre paneles de panel
6	S275 02	Soporte de pared
7	PBSO48B	Perfil pared
8	JBSO52 02	Tapa de remate para pared
9	Sección despiece	Viga derecha
10	Sección despiece	Soporte para paneles FV
11	Sección despiece	Viga intermedia
12	JBSO45 06	Tapa de acabado del perfil delantero
13	ST45 02	Platina de fijación al suelo
14	PA34	Perfil de poste
15	PBSO47 02	Perfil de acabado del cofre delantero
16	ST47	Pieza de unión poste cofre delantero

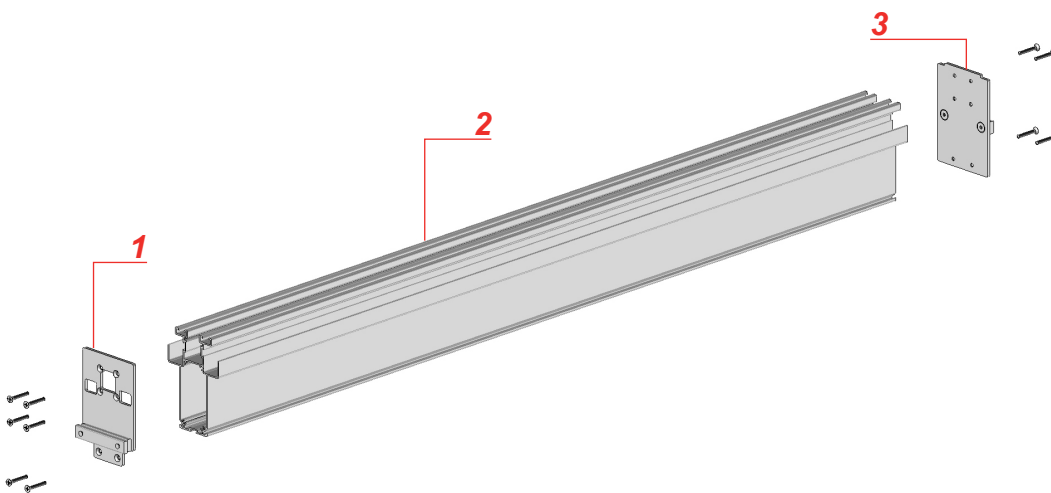
# SECCIÓN DESPIECE

## Viga lateral.



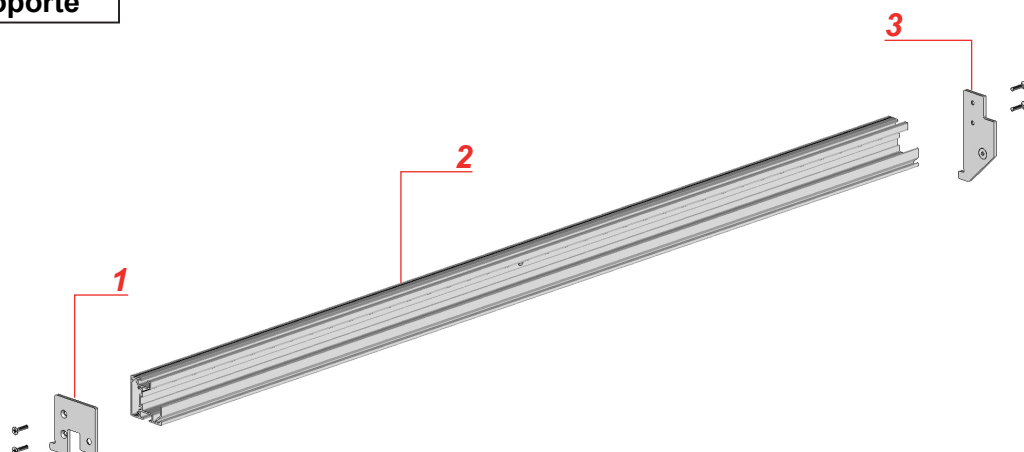
1	BSO41 35
2	PBSO41 07
3	BSO41 34
4	CELUX04

## Chevron Intermediarios



1	EBPV72 02
2	PPV72
3	EBPV72

## Soporte



1	EBPV73 03
2	PPV70 02
3	EBPV73 04

## Preguntas frecuentes

### 1 - Los paneles fotovoltaicos no se pueden montar entre las vigas:

- Verifique la posición de las vigas laterales. La cara exterior de las vigas debe estar alineada con la cara exterior del Perfil pared.
- Verifique que la estructura esté a escuadra.
- Verifique la posición de las vigas intermedias.

### 2 - Agua que se escurre por los postes:

- Falta de sellado en las tapas de acabado del perfil delantero. Verifique o asegure el sellado entre las tapas de acabado del perfil delantero y el perfil delantero.

### 3 - Una tira de LED permanece encendida continuamente:

- Verifique el paso del cable a nivel de la estructura. Compruebe que el cable de LED no esté pelado y en contacto con la estructura. Atención: corte la corriente en caso de manipulación.

### 4 - Una tira de LED ilumina menos que las demás o un LED permanece encendido en el centro de la tira:

- Fallo de funcionamiento de la tira de LED. Sustituya la tira de LED.



## ADVERTENCIA



*Manténgalo fuera del alcance de los niños*



- Asegúrese de que el producto esté completamente fijado.
- Verifique que la pared o el suelo estén nivelados. En caso de que la pared o el suelo estén huecos o combados, calce el Perfil pared o las platinas para alinearlos correctamente. Una mala alineación puede provocar un mal funcionamiento, la rotura o la caída del producto.
- Desconecte el producto de la red eléctrica mientras se realizan operaciones de mantenimiento.
- No permita que los niños jueguen con las conexiones de la instalación del producto.
- Tenga cuidado con los dedos durante la instalación.
- No se debe realizar ninguna modificación del diseño o la configuración del equipo sin consultar previamente al fabricante.
- No utilice nunca accesorios no recomendados por el fabricante. Estos podrían suponer un riesgo para el usuario y dañar el producto. Utilice únicamente piezas y accesorios originales.
- En caso de almacenamiento, el producto debe guardarse bajo cubierta, en un lugar seco y sin humedad.
- No coloque el producto en lugares sujetos a vibraciones o sacudidas.
- Utilice los elementos de fijación adecuados en función del material de su fachada y su suelo. Pida consejo a un especialista. Los elementos de fijación no se incluyen.
- No desembale el producto con herramientas que puedan rayarlo.

## USO DEL PRODUCTO:

- Utilice este producto únicamente para el uso previsto.
- Declinamos toda responsabilidad en caso de daños derivados de un uso incorrecto o del incumplimiento de las instrucciones.
- No cuelgue nada del armazón del producto. Podría caerse y causar daños materiales y/o lesiones corporales.
- No se cuelgue del armazón del producto. Podría caerse y causar daños materiales y/o lesiones corporales.
- Asegúrese de que los paneles fotovoltaicos estén limpios para obtener una producción óptima.
- No instale una barbacoa debajo del producto ni encienda fuego en las proximidades.

## REPARACIÓN Y MANTENIMIENTO:

- Nunca intente desmontar o reparar el producto sin la cualificación necesaria. Recorra a un profesional para que realice las reparaciones necesarias.
- No utilice el producto si es necesaria una reparación.
- Verifique con frecuencia a lo largo del año la instalación para detectar cualquier desequilibrio o signo de desgaste de las piezas.
- Verifique con frecuencia a lo largo del año las fijaciones al muro o al suelo del producto, los tornillos de sujeción de los marcos, la fijación de los elementos fotovoltaicos y de todos los elementos de sujeción o fijación.
- Limpie el armazón al inicio y al final de la temporada. Tenga cuidado de no utilizar productos detergentes.
- Retire con frecuencia los elementos ajenos al armazón que se encuentren en las vigas y en el Perfil delantero (hojas de árbol, arena, etc.) para que el drenaje del agua sea siempre óptimo. Un mantenimiento deficiente provoca el desbordamiento del agua por los elementos del armazón.
- Limpie los paneles FV 2 o 3 veces al año para mantener una producción óptima. Tenga cuidado de no rayar los paneles FV.