

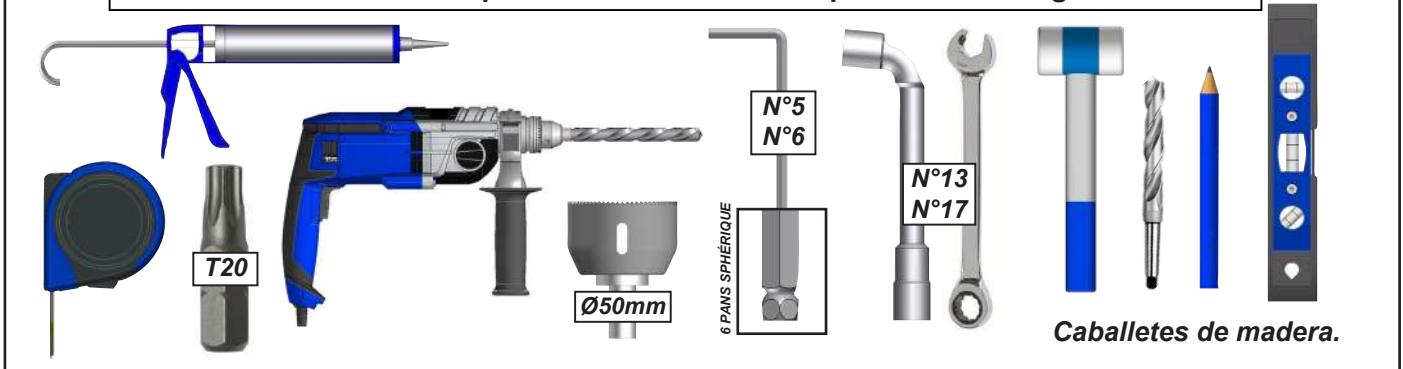
INSTRUCCIONES DE INSTALACIÓN PÉRGOLA SOLAR PAISAJE



Mínimo 3
personas
1 día

PREPARACIÓN DE LA INSTALACIÓN

Herramientas necesarias para la instalación sin soportes de hormigón ni calces.



ATENCIÓN



¡ATENCIÓN! LEA ESTE MANUAL DE USO ANTES DE UTILIZAR E INSTALAR EL PRODUCTO. CONSERVE ESTAS INSTRUCCIONES PARA PODER CONSULTARLAS POSTERIORMENTE.

- La instalación de una pérgola debe realizarse con precaución debido a sus particularidades y requiere un cierto nivel de competencia:

- Toma de medidas y nivelación de los soportes y de la estructura.
 - Perforación de la pared y del suelo. Instalación de anclajes químicos o fijaciones adecuadas.
 - Trabajos en altura y manipulación de cargas pesadas.
 - Conexión eléctrica en el caso de una pérgola con accionamiento eléctrico.

En caso de duda sobre el correcto desarrollo y la seguridad de su instalación, recurra a un profesional.

- La pérgola debe instalarse según las normas del oficio. Se necesitan al menos tres personas con equipo de protección individual (EPI) y el material adecuado. En caso de problemas, consulte a una persona cualificada en este producto para obtener asistencia.
- ¡Respete las instrucciones de seguridad para evitar cualquier daño relacionado con un uso incorrecto! Respete todas las advertencias que figuran en las instrucciones de instalación.
- Este producto presenta un riesgo de caída y de lesiones corporales graves. Deben respetarse escrupulosamente todas las etapas del montaje. Una fijación defectuosa o una instalación incorrecta puede provocar la caída o la rotura de la pérgola. Es importante para la seguridad de las personas seguir estas instrucciones.
- Queda terminantemente prohibido subirse a los paneles fotovoltaicos de la pérgola.
- Queda terminantemente prohibido subirse a la estructura de la pérgola.
- Es responsabilidad del instalador garantizar la fijación y el mantenimiento de la pérgola al suelo.
- El fabricante no asume ninguna responsabilidad por los daños causados a la pérgola o a su contenido por catástrofes naturales o acontecimientos extraordinarios en el caso de pérgolas instaladas sin respetar las recomendaciones del folleto de instrucciones del folleto.
- En caso de fuertes nevadas, retire la nieve acumulada sobre la pérgola. No permita en ningún caso que la nieve se acumule.



ANTES DE EMPEZAR LA INSTALACIÓN, compruebe el contenido de los paquetes recibidos si un elemento está dañado o le falta, póngase en contacto con nuestro departamento técnico rápidamente (no montar la estructura si los materiales son defectuosos.)



Atención, tenga en cuenta la pendiente de su terraza para la instalación de la Pérgola. Hacer un acañamiento de las placas de fijación al suelo o modificar la altura de su instalación para poner la estructura nivel a 0°.

Compruebe la planitud de su pared. En el caso de una pared hueca o curva, haga un acañamiento sólido en el perfil que va a la pared para obtener una alineación correcta

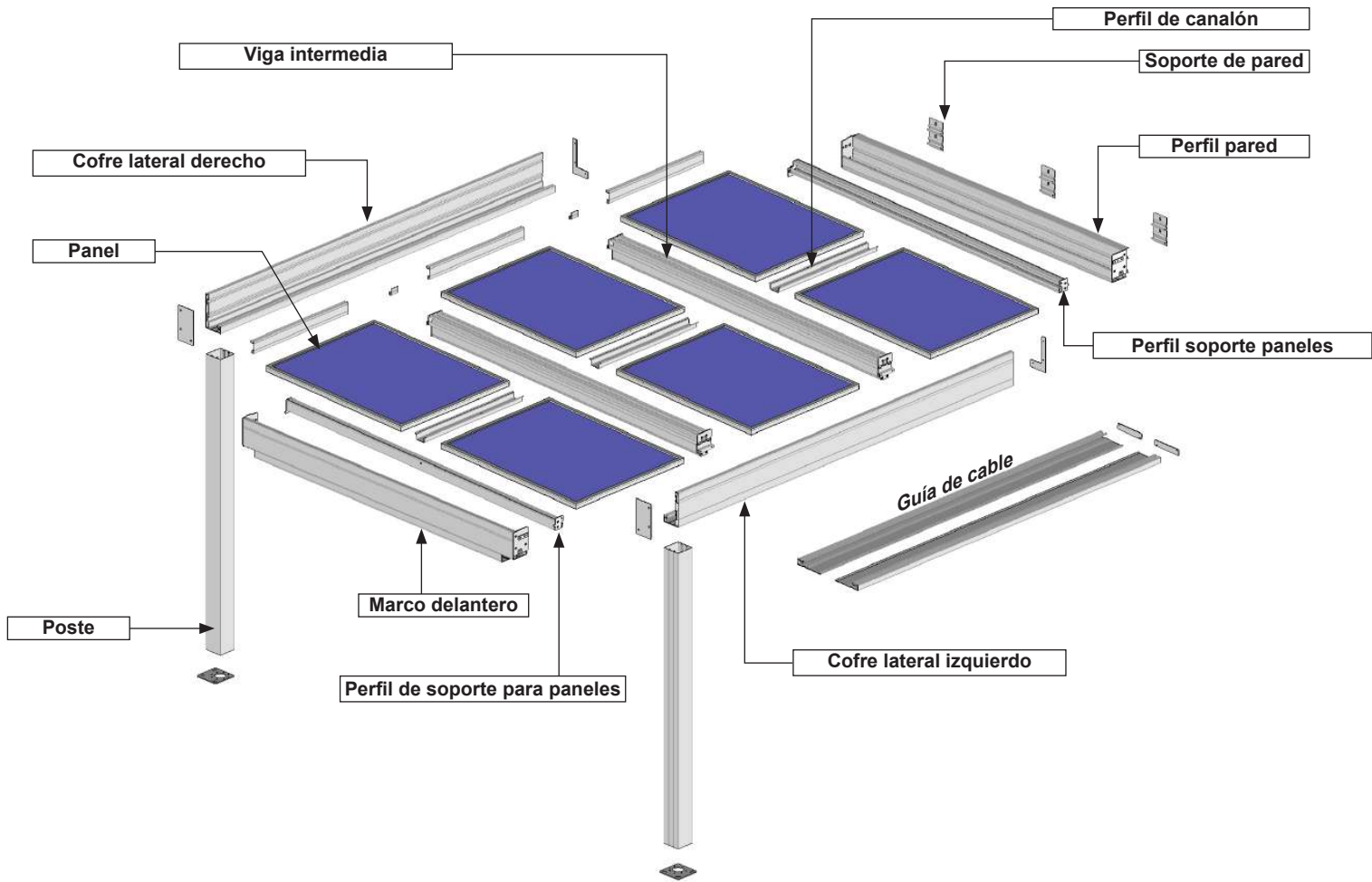
En el caso de no tener hormigón en el suelo, haga unos soportes de hormigón al nivel de cada pie, para poder fijar los soportes.

Dimensiones y composición de las placas de hormigón: - 63cm x 63cm x 63cm (500Kg) + REFUERZO.

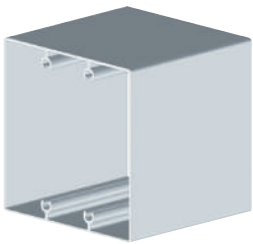


Recomendación : recomendamos lubricar los tornillos de acero inoxidable antes del montaje para evitar que se agarroten. También recomendamos apretar gradualmente de un lado y del otro moderadamente.

PÉRGOLA SOLAR PAISAJE



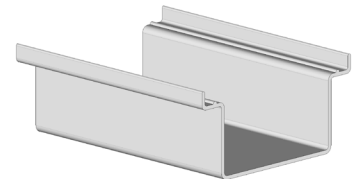
Los perfiles.



PA29 :
Nº : 2



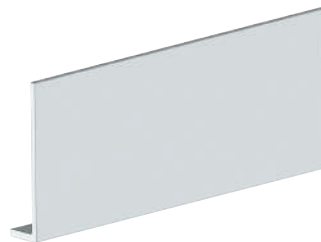
PBSO45 :
Nº : 2



PPV74 :
Nº: Nº Línea PV



PPV64
Nº de columnas de paneles fotovoltaicos
2 longitudes diferentes



VB23:
N.º: 1

Las piezas.



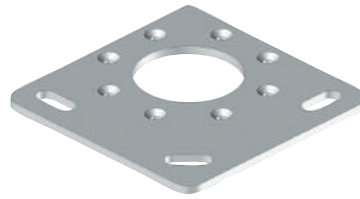
S210 02 :
Nº : 3



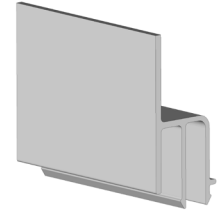
JBSO50 :
Nº : 2



JBSO45 :
Nº : 2



ST38 :
Nº : 2



PV66:
Nº: Nº columna FV - 1



PLB9041 :
Nb : 2 x evacuación



JO48M75:
Nº: Nº de paneles FV



KITVS1
Nº = Panel FV x 4

10mm

JO51
Nº = PPV75



PV04 13
Nº = Vigas intermedias x 2

La tornillería.



DIN7504K-ST5.5x50mm
Nº : 8



DIN7982ST5.5x38 :
Nº : 8



DIN7982ST4.8x25 :
Nº : 6

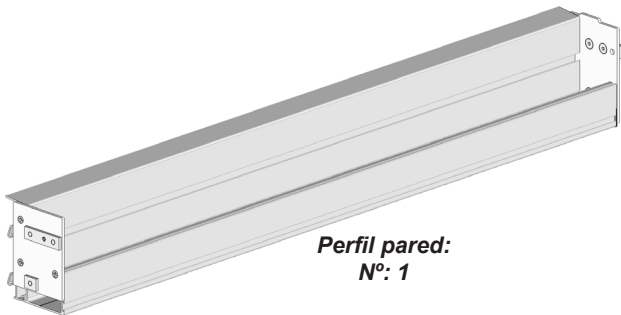


ISO14586ST4.8x25 laqué
Nº : 10

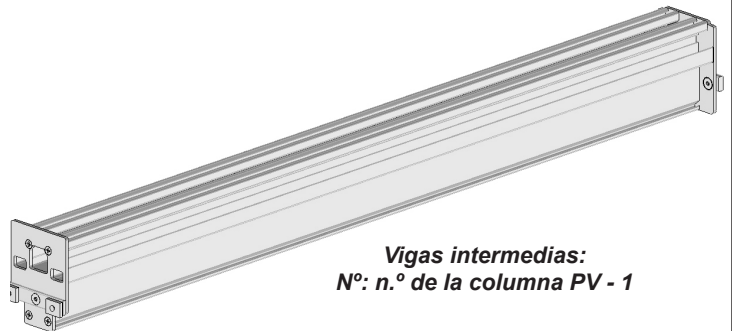


REG02 + DIN913M8X12
Nº : 1 x S210 02

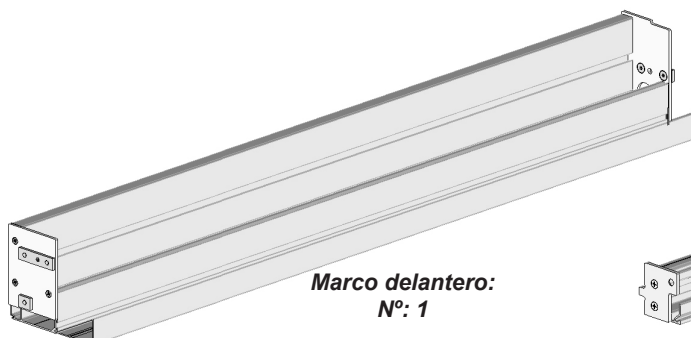
Los ensamblajes.



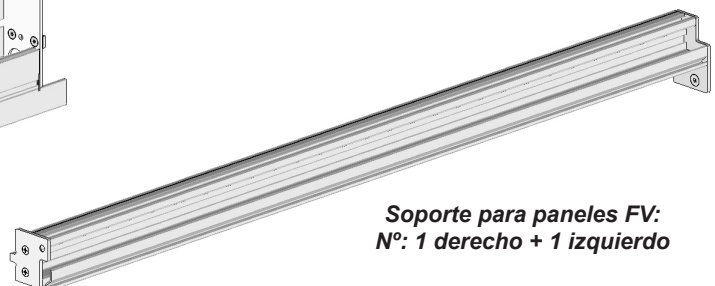
Perfil pared:
Nº: 1



Vigas intermedias:
Nº: n.º de la columna PV - 1

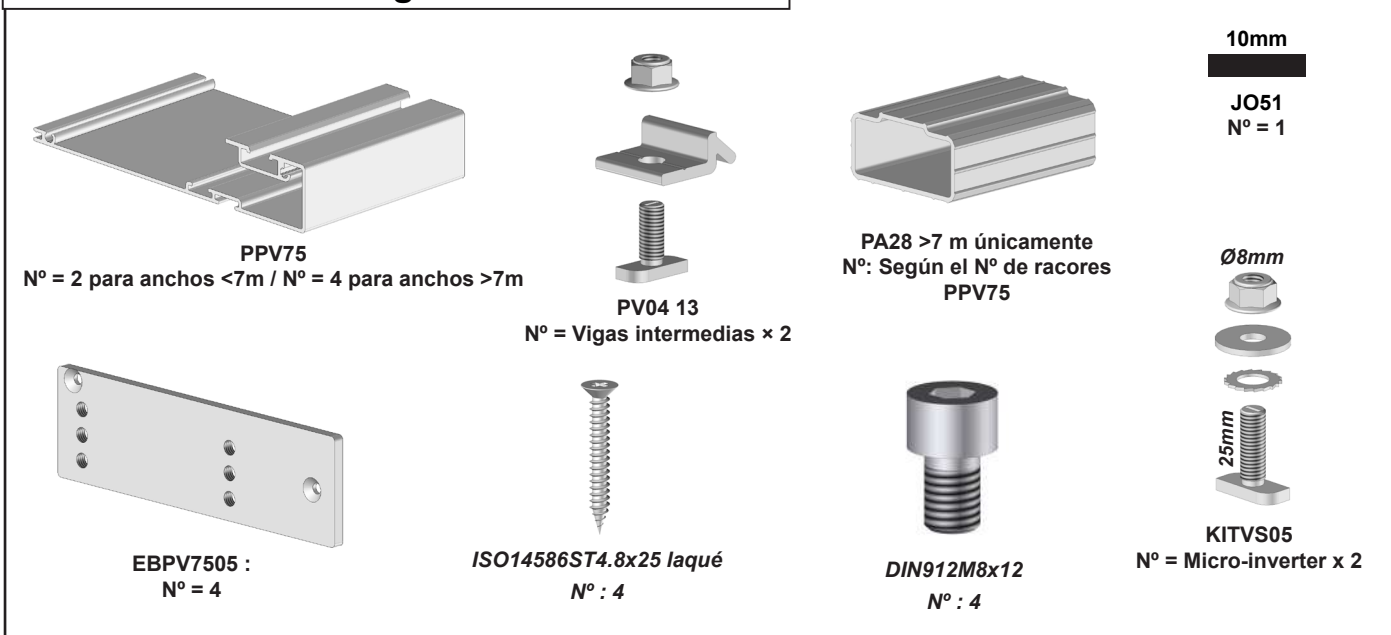


Marco delantero:
Nº: 1



Soporte para paneles FV:
Nº: 1 derecho + 1 izquierdo

Guía de cable. Para 1 guía de cable.



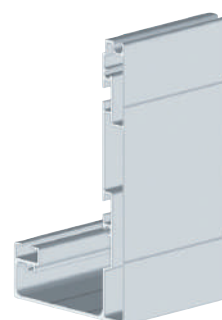
IMPORTANTE: SOLO PARA EL ARMAZÓN

Únicamente en el caso de que no se haya indicado la distancia entre ejes de los orificios de fijación al realizar el pedido, compruebe la longitud de los perfiles que se indican a continuación.

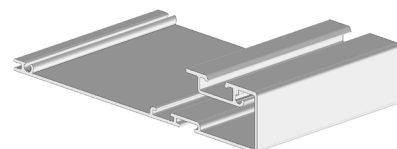
Corte los perfiles a la medida calculada si es necesario.

E = Distancia entre ejes de fijación

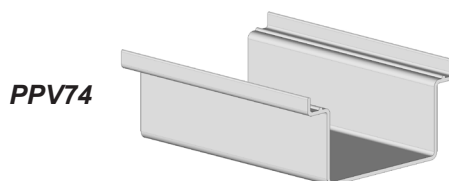
NbX = Número de paneles en ancho



$$PBSO48 = PBSO45 = ((E + 52mm) \times NbX) + 50mm$$



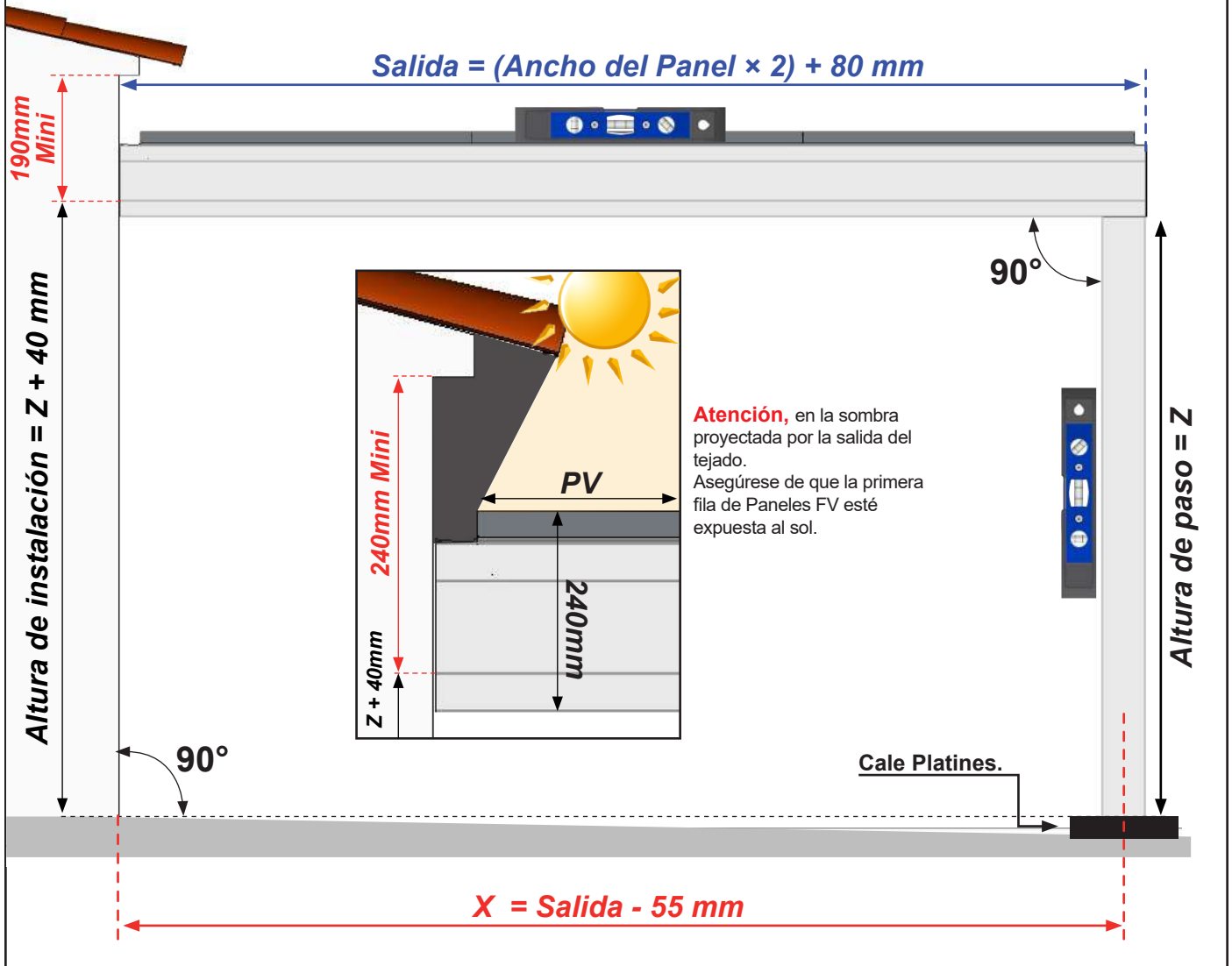
$$PBSO47\ 03 = PPV75 = ((E + 52mm) \times NbX) - 160mm$$



$$PPV74 = E - 28mm$$

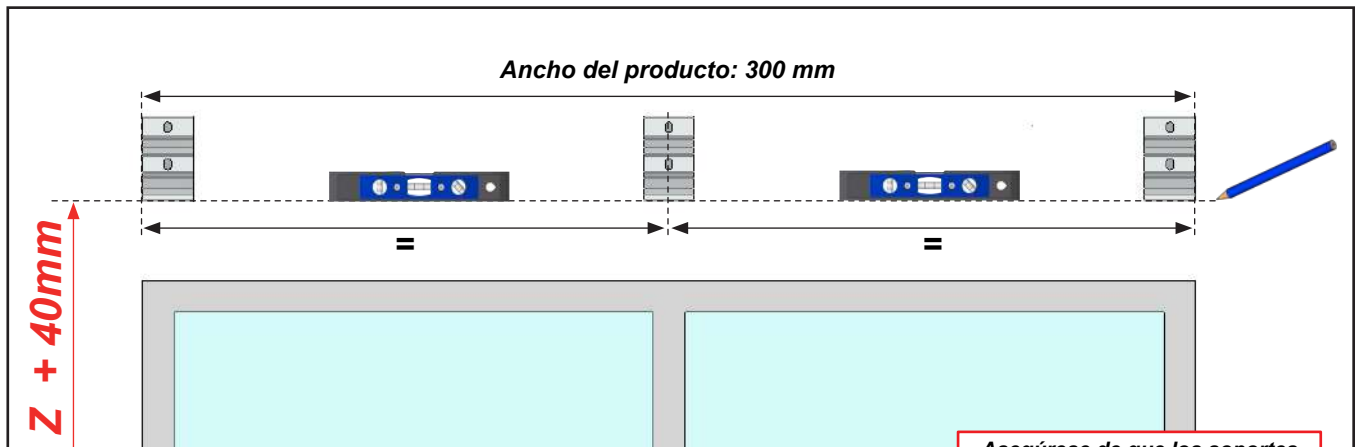
En situación.

Atención, Tenga en cuenta la inclinación de su terraza a la hora de instalar la pérgola. Calce las platinas de fijación al suelo o modifique la altura de instalación para nivelar la estructura a 0°.

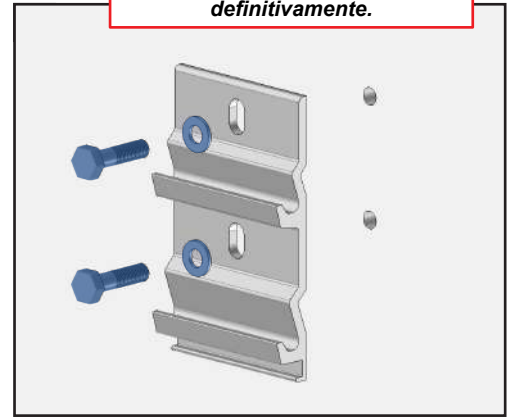
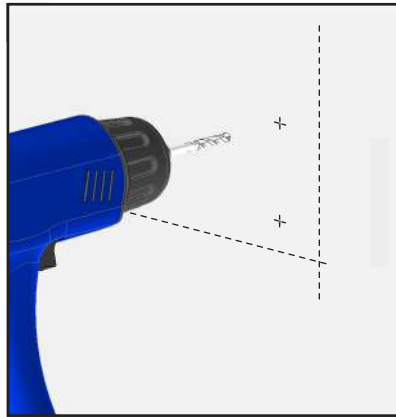
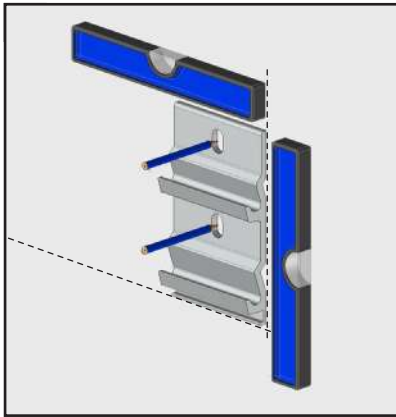


1 Instalación de los soportes de pared.

Los soportes de pared deben colocarse de manera equilibrada en la pared a lo largo de cada tramo. Se deben fijar 3 soportes de pared por pérgola.



Asegúrese de que los soportes estén nivelados antes de fijarlos definitivamente.



Adapte el sistema de fijación al tipo de pared. Fijación con tornillos de $\varnothing 10$ mm. El kit de tornillos y arandelas no está incluido. En caso de instalación mediante un kit de fijación química, consulte las instrucciones de uso del producto utilizado.

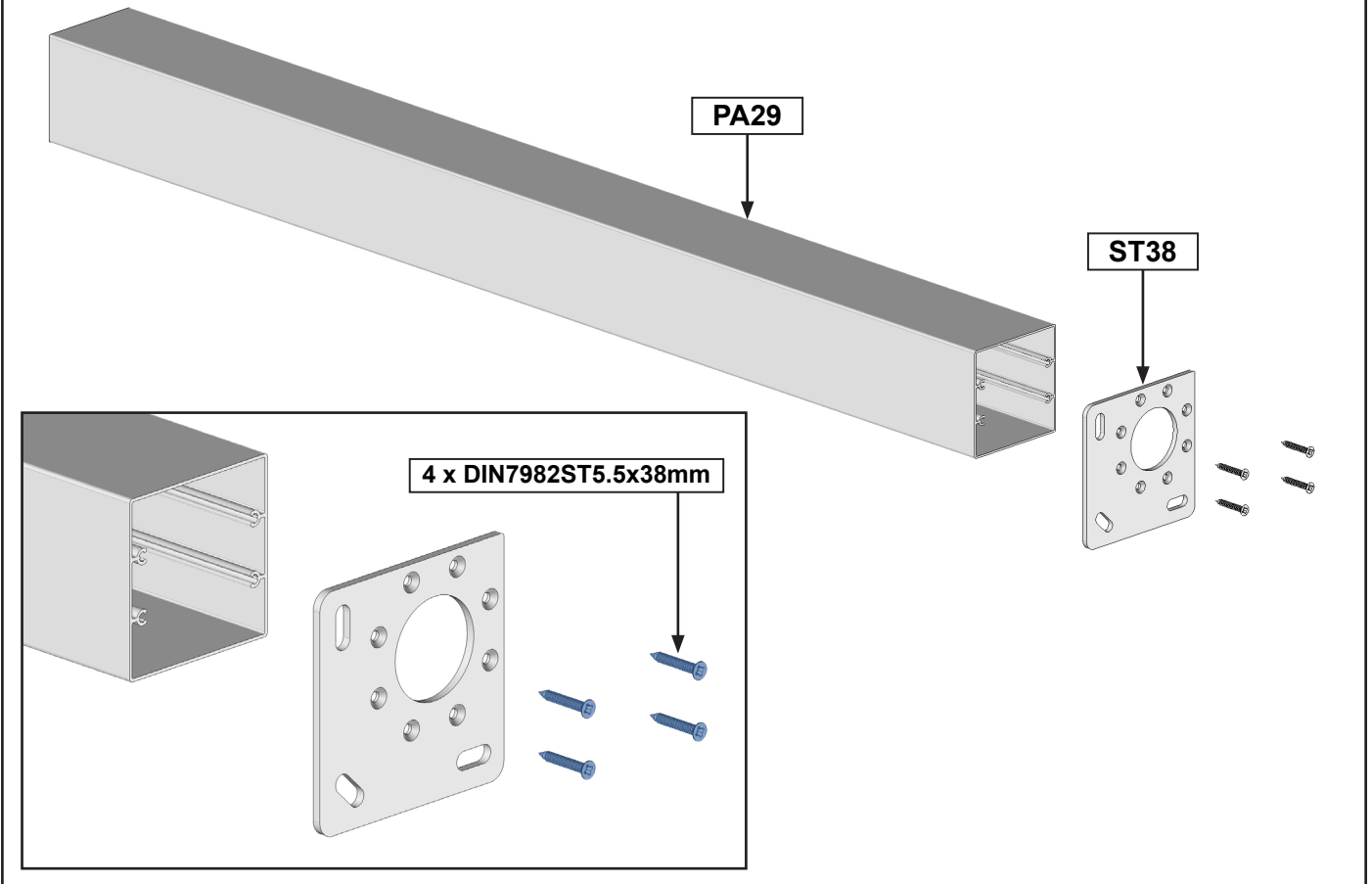
IMPORTANTE :

Compruebe los niveles y la alineación de los soportes de pared antes de continuar con la instalación.

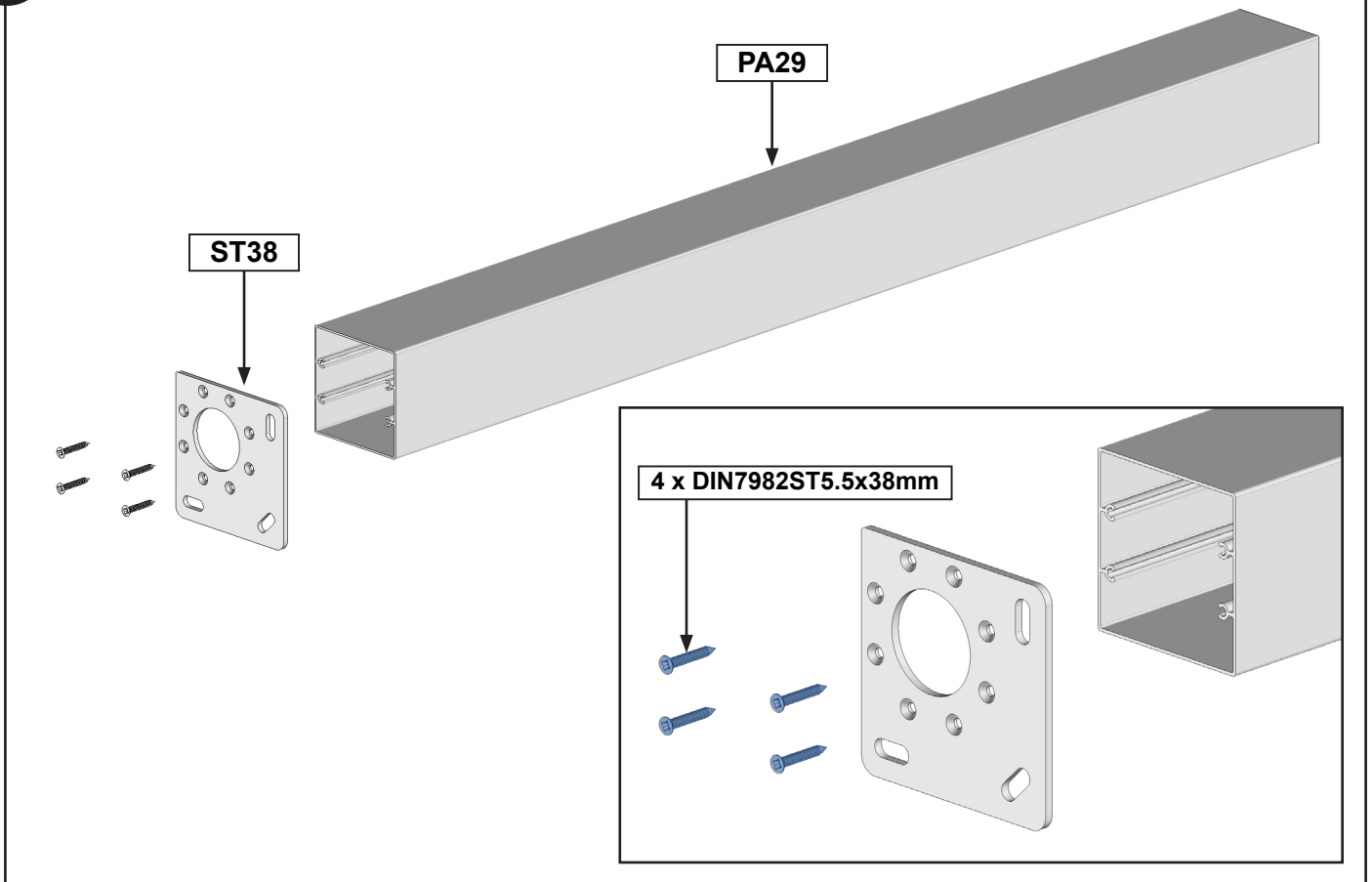
Control Continuar con la instalación de la pérgola.

Control Vuelva a colocar las platinas que no estén niveladas o que estén mal alineadas.

2 Montaje del poste izquierdo.

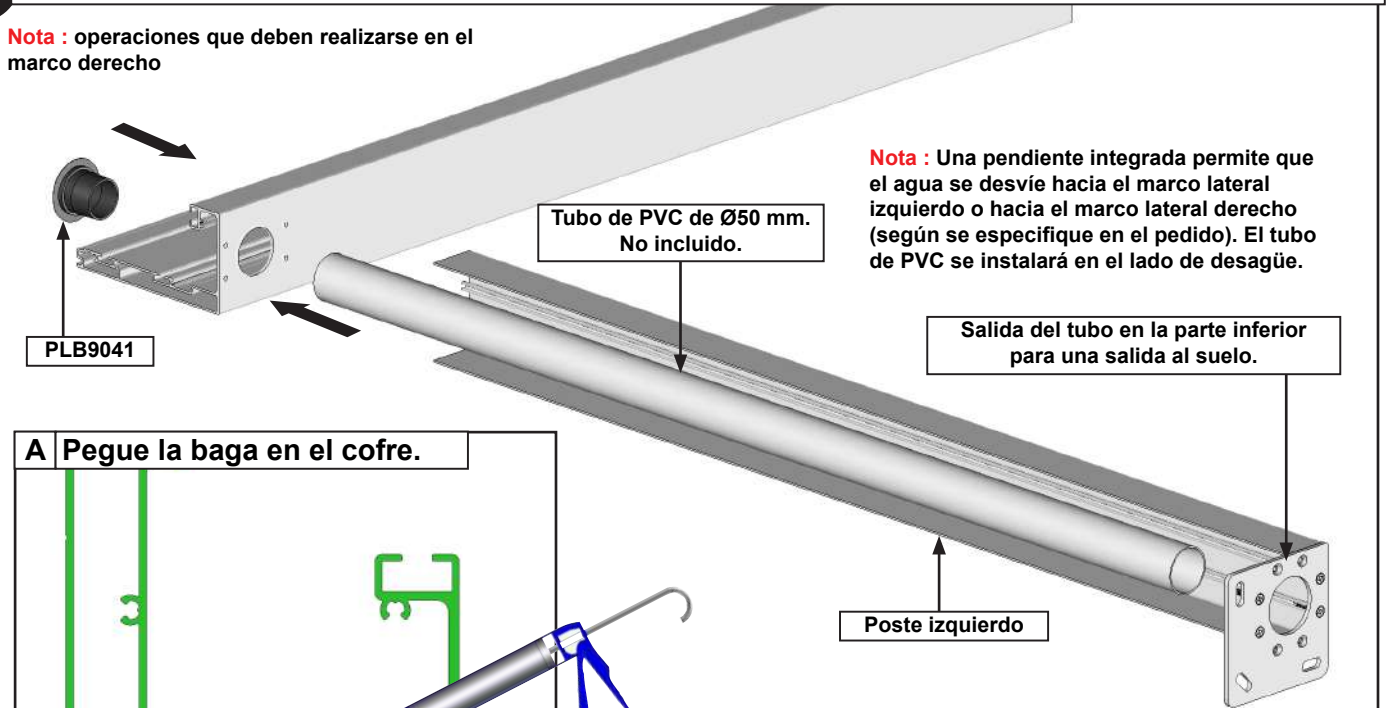


3 Montaje del poste derecho.

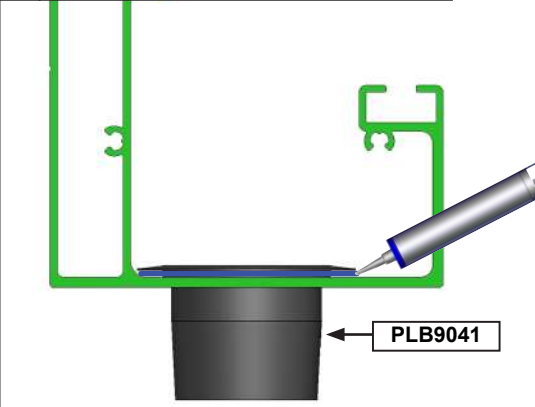


4 Montaje del marco izquierdo. Ejemplo con el poste izquierdo y desagüe en el suelo.

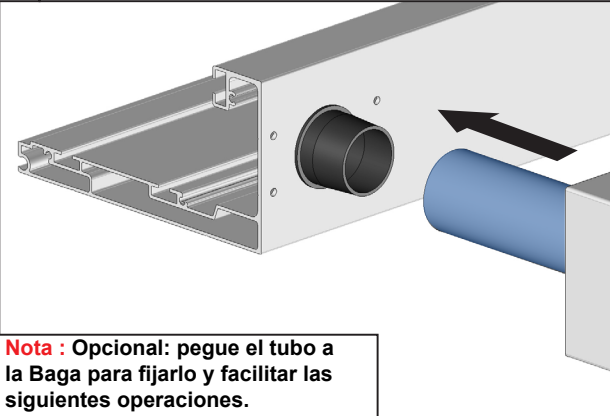
Nota : operaciones que deben realizarse en el marco derecho



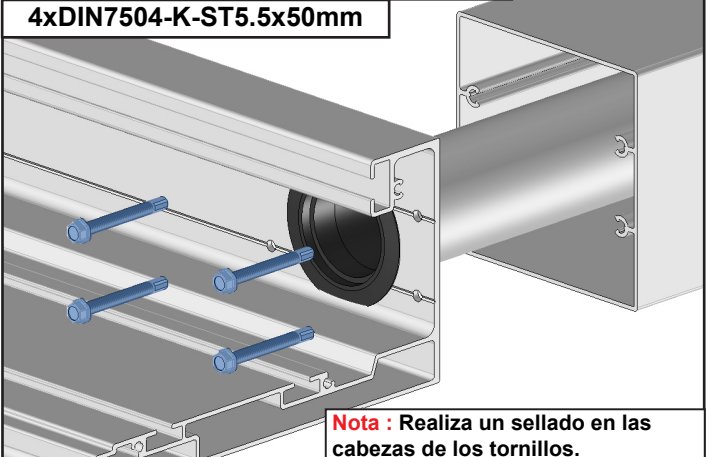
A Pegue la boga en el cofre.



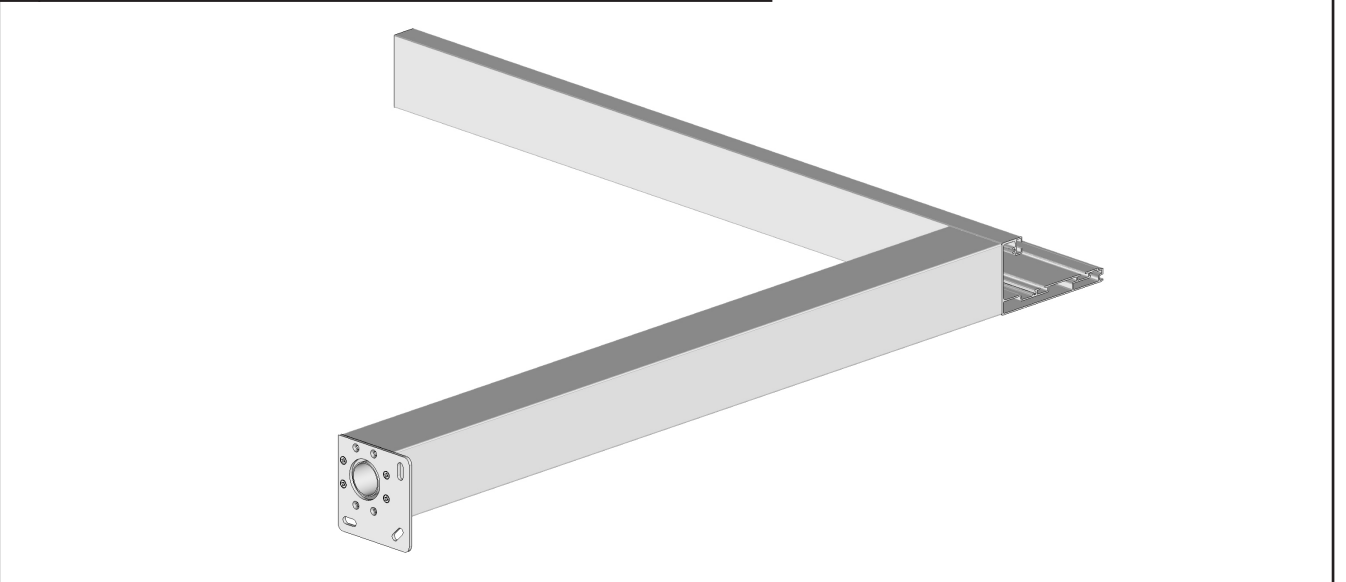
B Introduzca el tubo de PVC en la Boga.



C Fije el poste al cofre delantero.

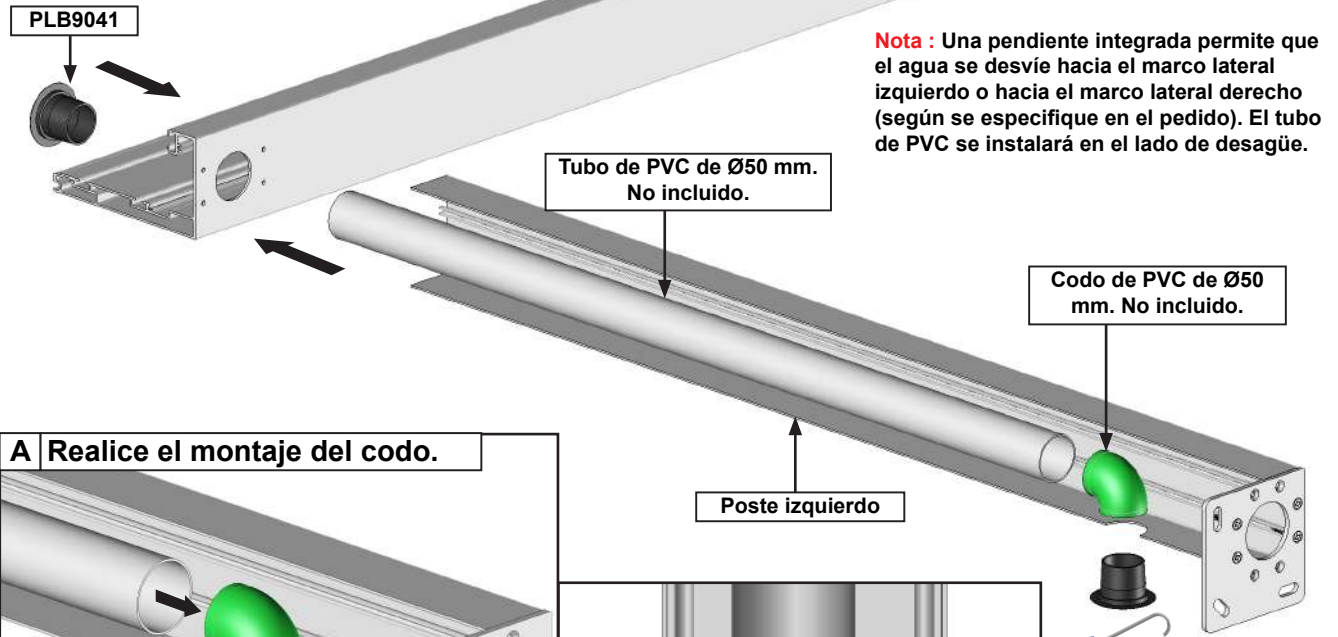


D Realice los mismos pasos con el marco derecho.

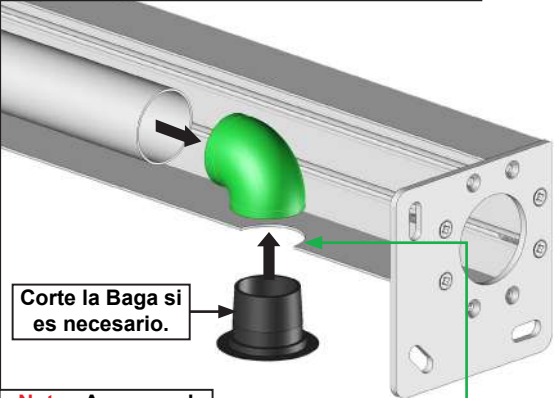


5 Montaje del marco izquierdo. Ejemplo con el poste izquierdo y el codo de desagüe.

Nota : operaciones que deben realizarse en el marco derecho

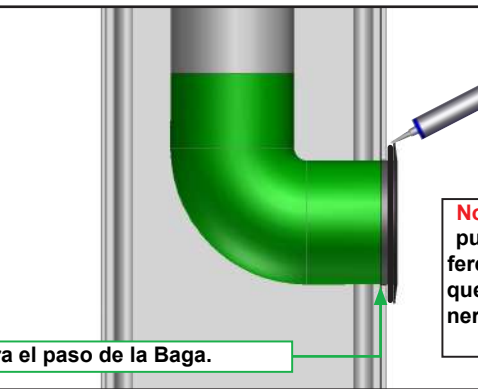


A Realice el montaje del codo.

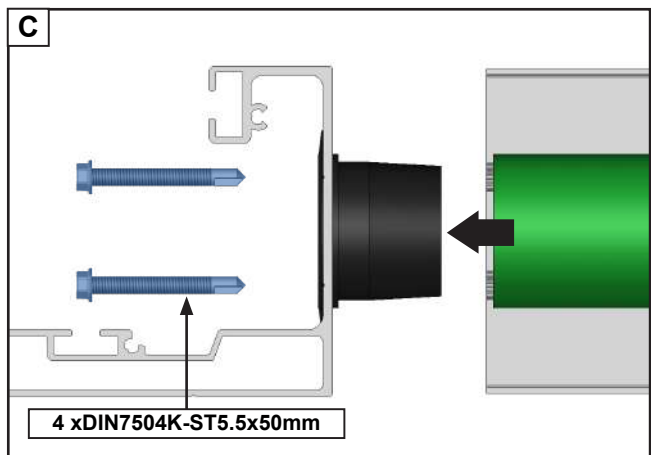
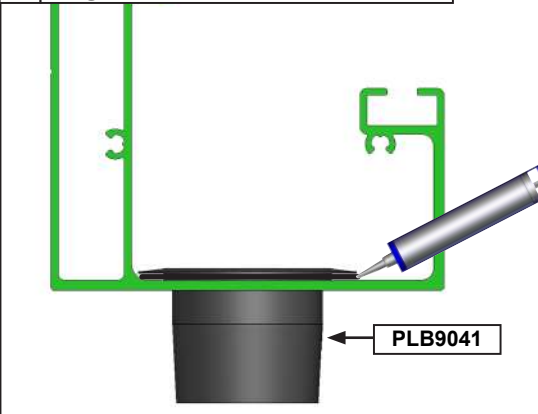


Nota : Asegure el sellado entre la Baga y el codo de PVC (no incluido).

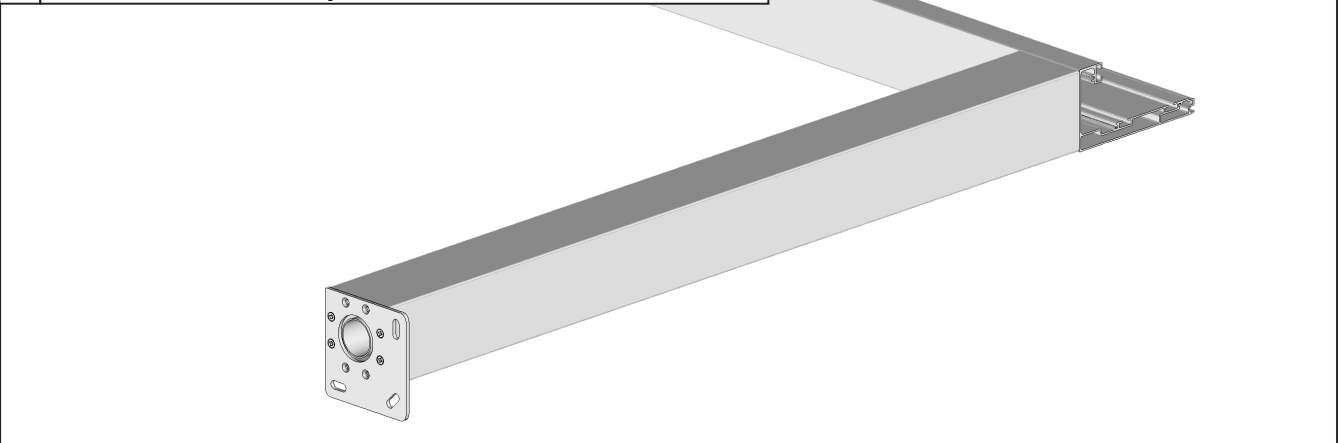
Mecanice el poste para el paso de la Baga.



B Pegue el anillo en el cofre.



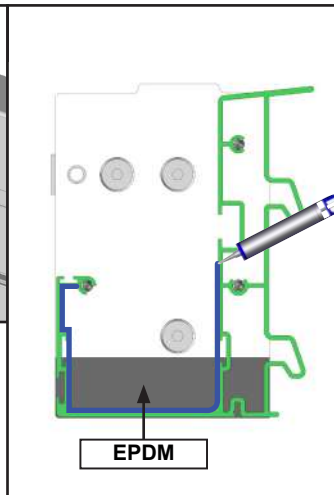
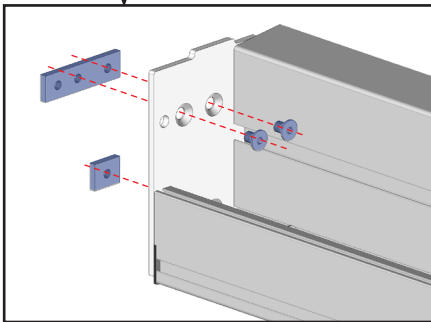
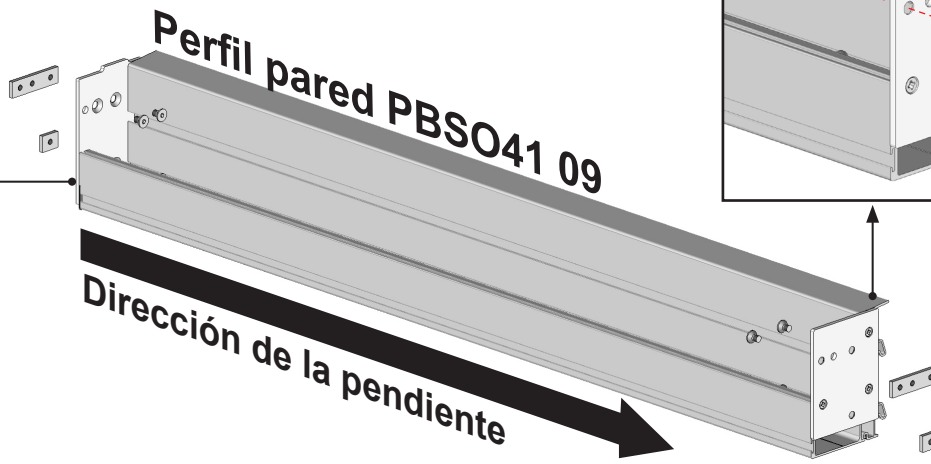
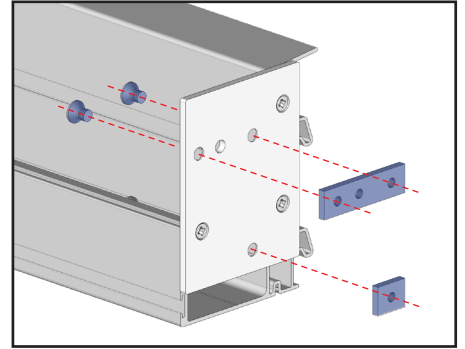
D Realice los mismos pasos con el marco derecho.



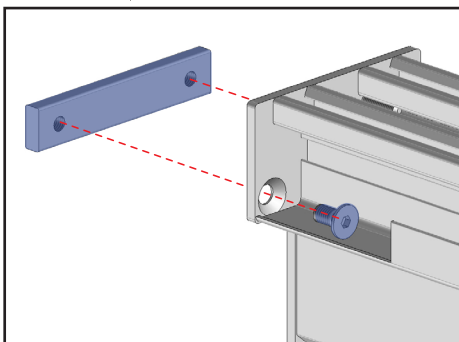
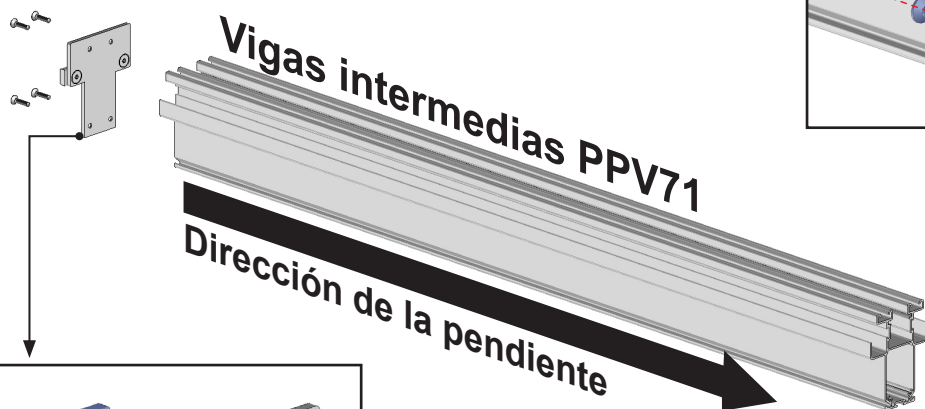
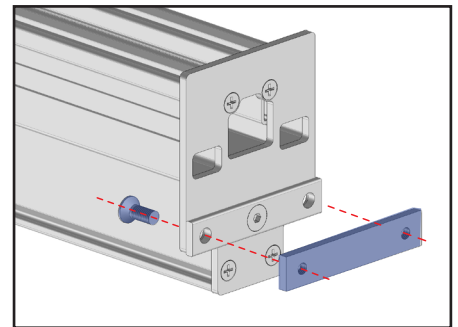
6 Preparación de los perfiles.

Nota : Una pendiente integrada permite que el agua se desvíe hacia el marco lateral izquierdo o hacia el marco lateral derecho (según se especifique en el pedido). Los tapones abiertos se colocan en el lado de desagüe.

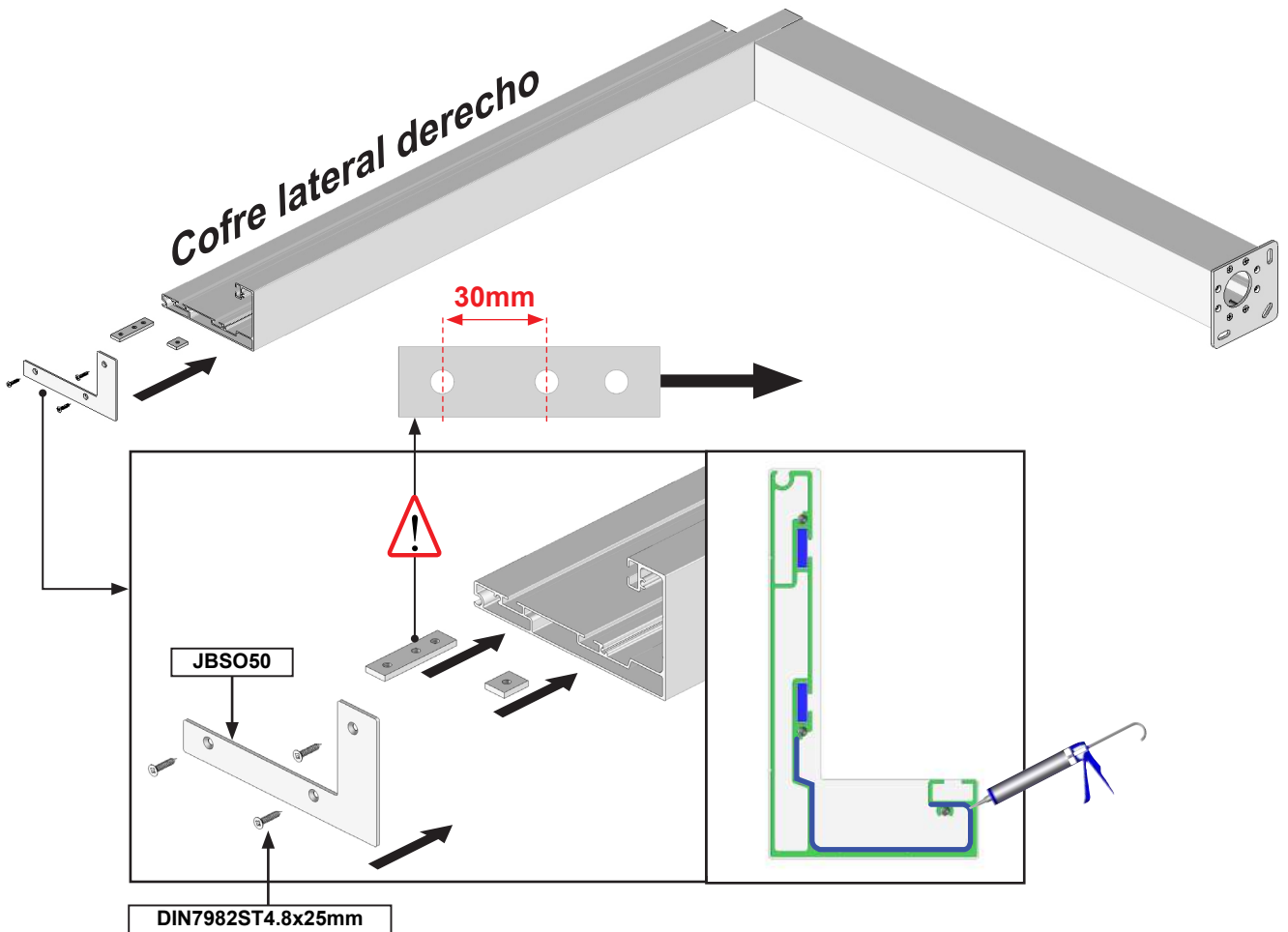
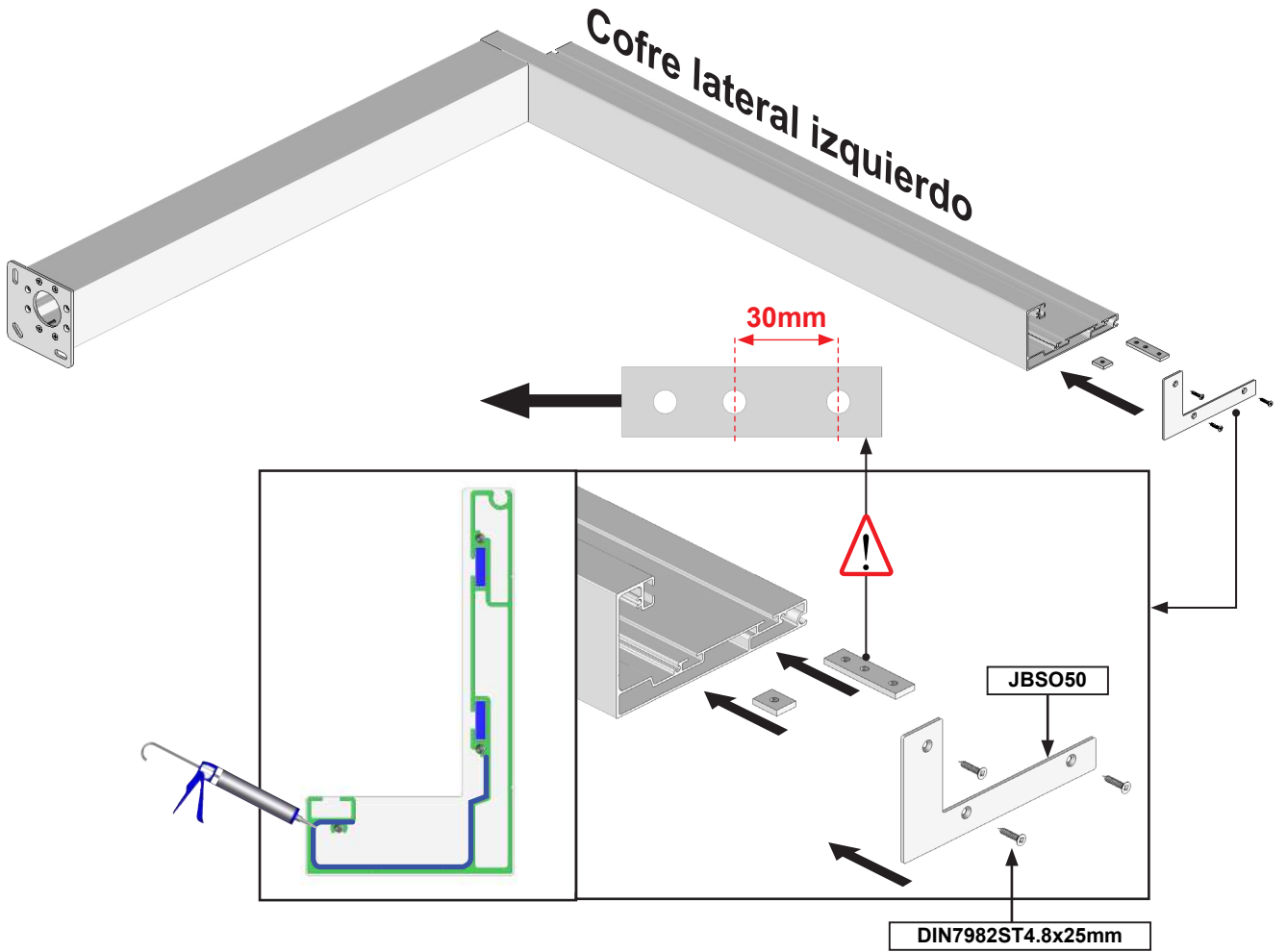
TAPÓN ABIERTO



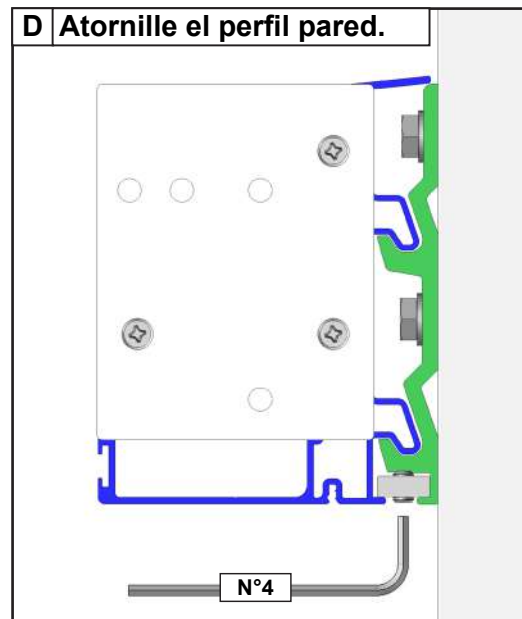
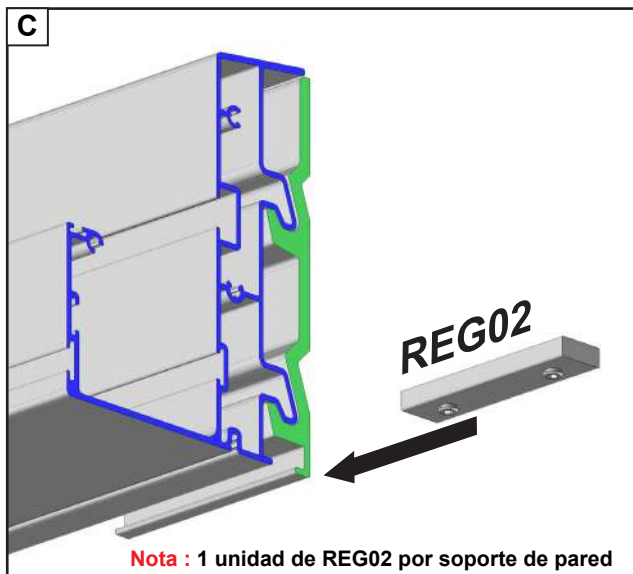
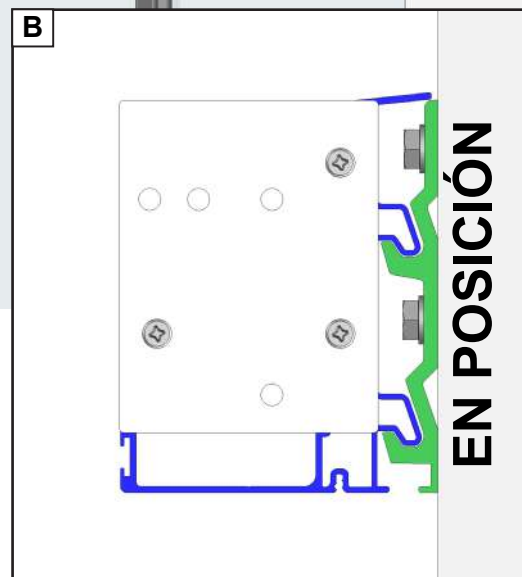
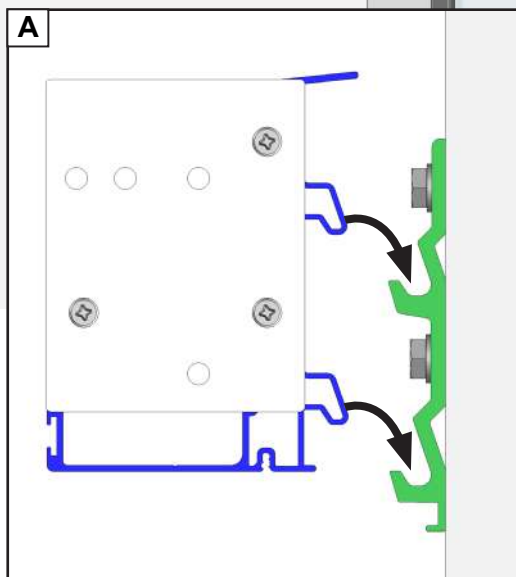
TAPÓN ABIERTO



7 Preparación de los cofres laterales.

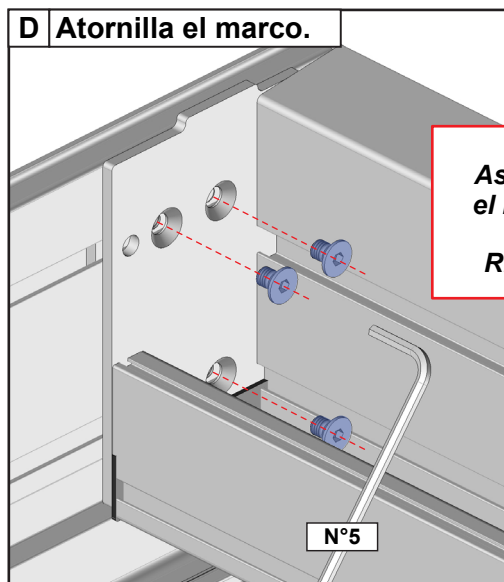
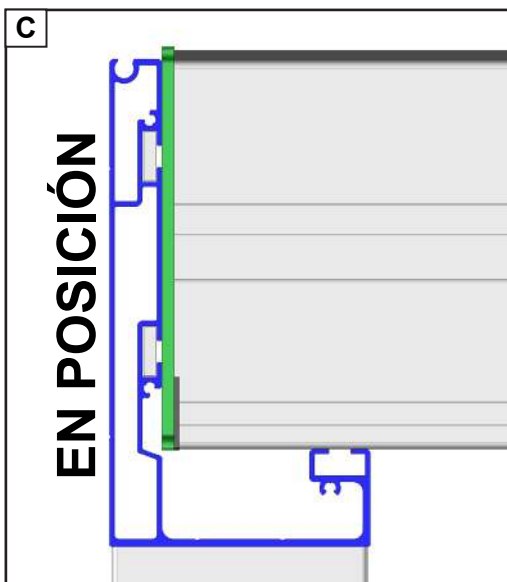
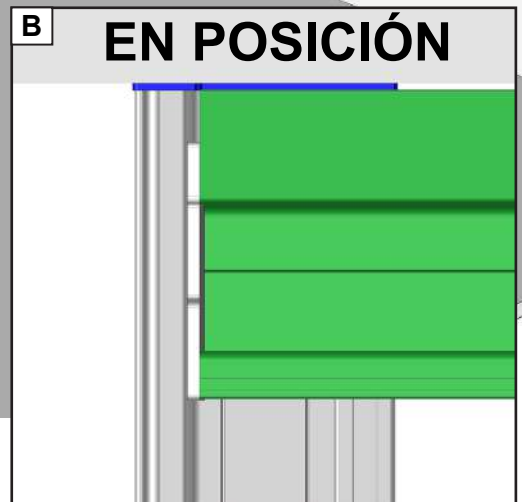
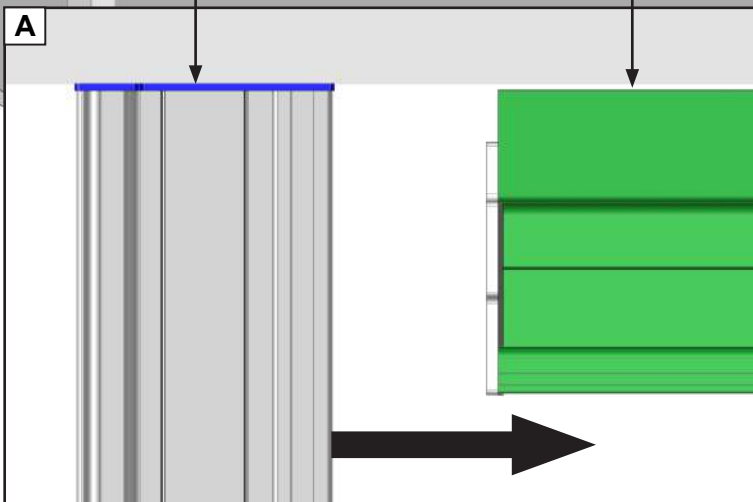
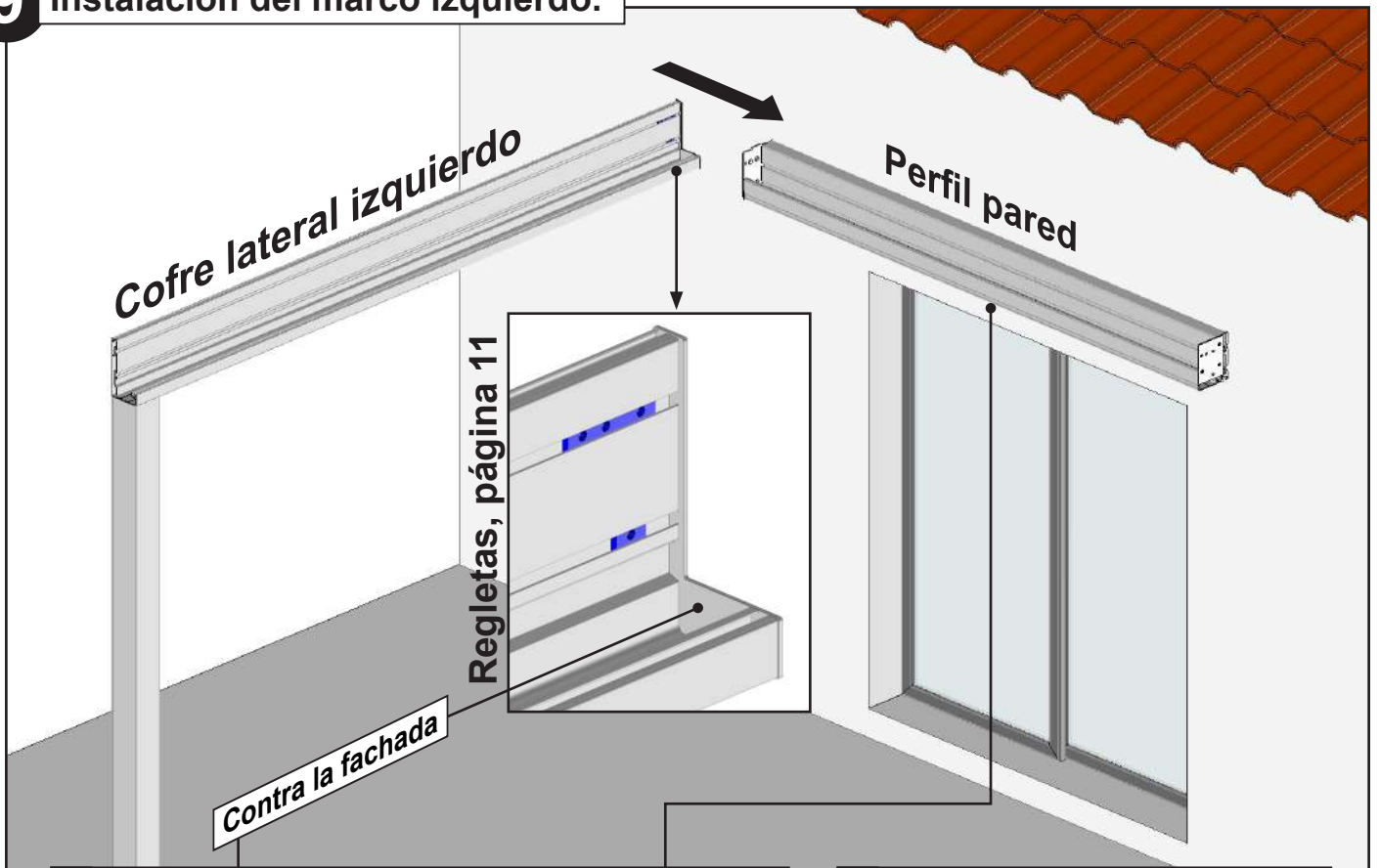


8 Instalación del perfil pared.



ATENCIÓN
Asegúrese de que el perfil pared esté bien fijado. Riesgo de caída.

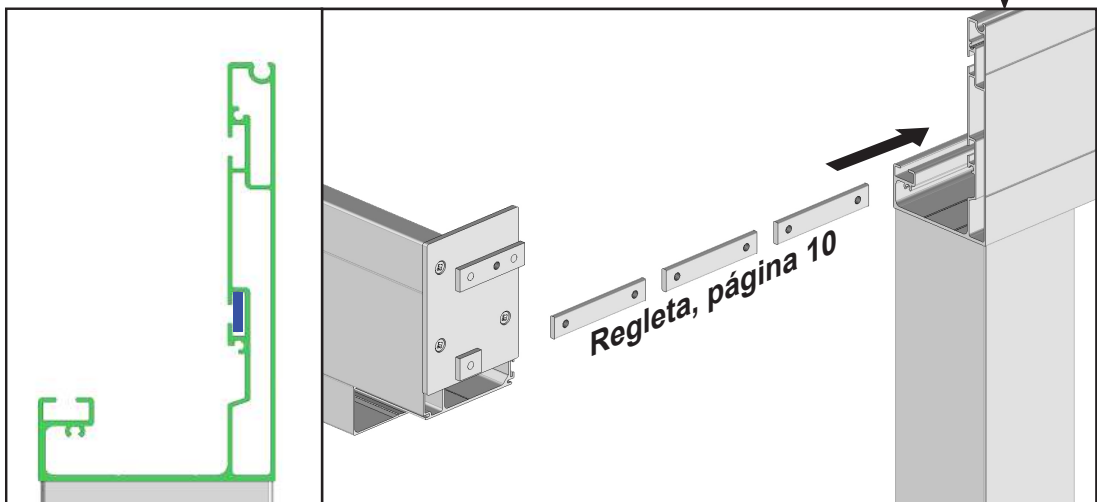
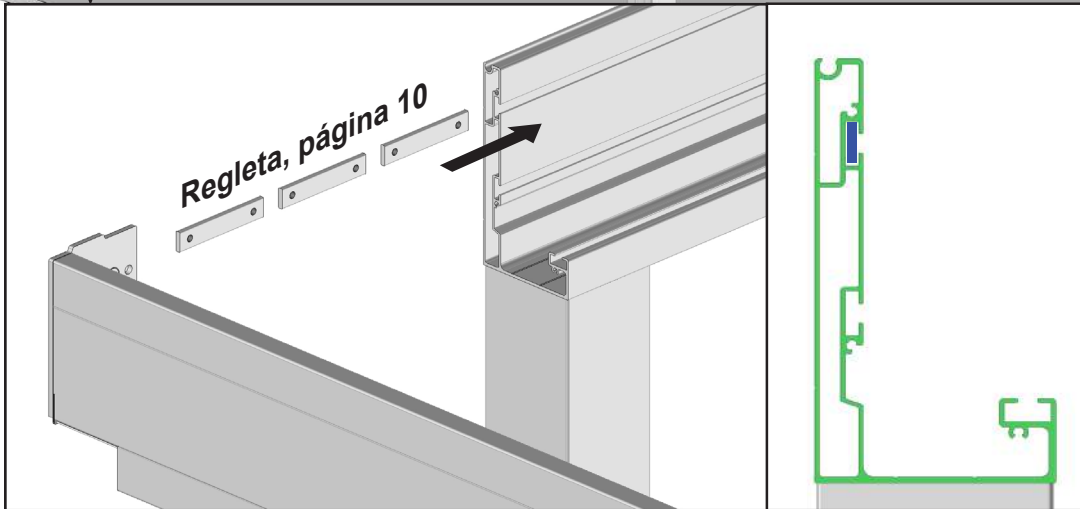
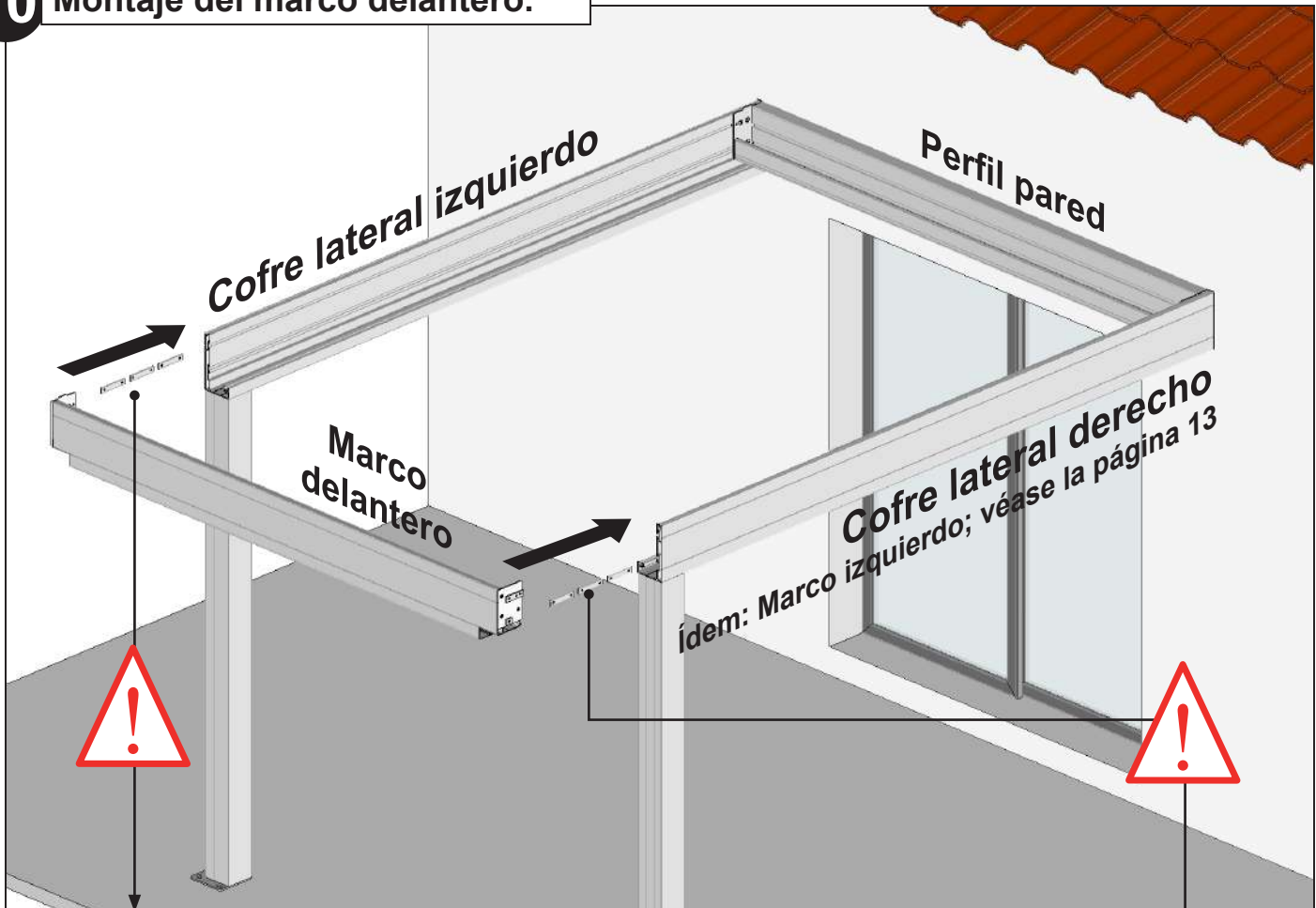
9 Instalación del marco izquierdo.



ATENCIÓN
Asegúrese de que el marco esté bien bloqueado.
Riesgo de caída.

N°5

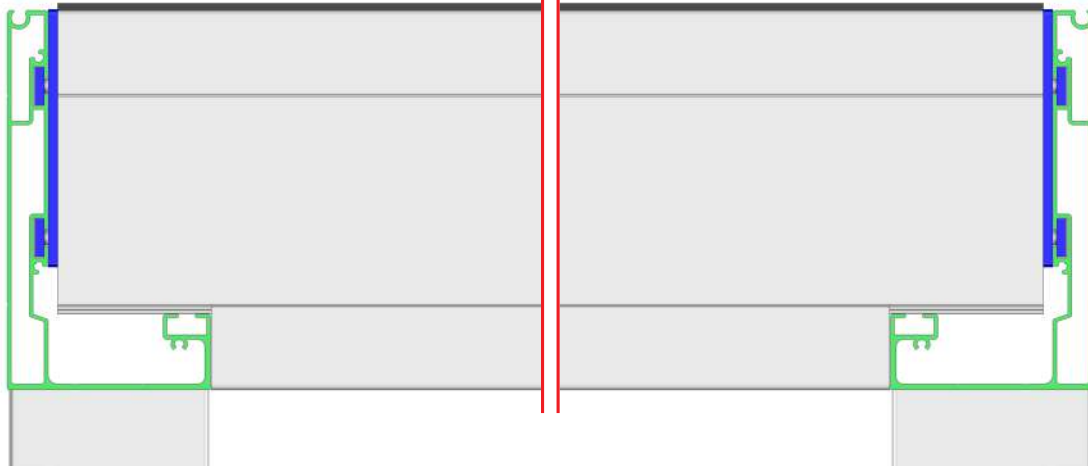
10 Montaje del marco delantero.



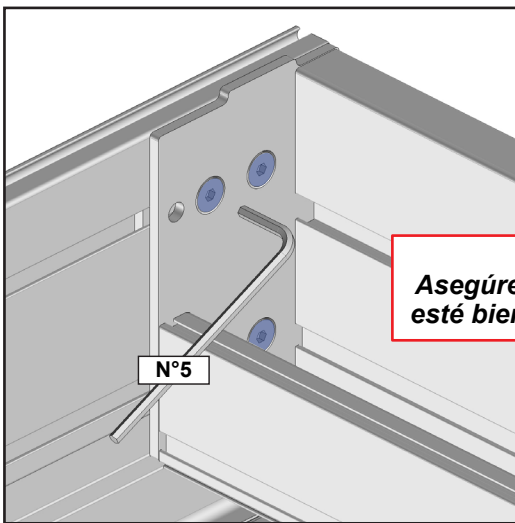
11 Bloqueo del marco delantero.

Marco delantero

Cofre lateral izquierdo

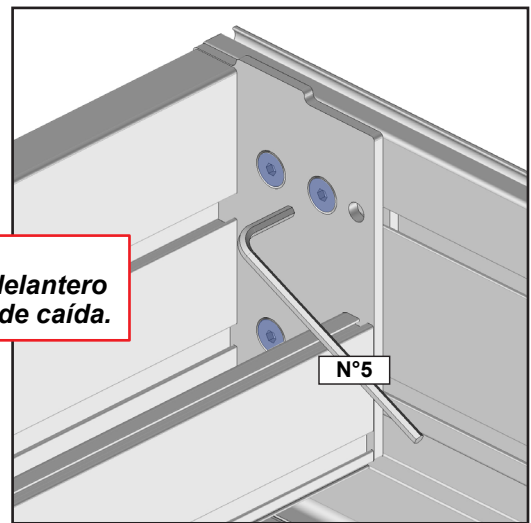


Cofre lateral derecho



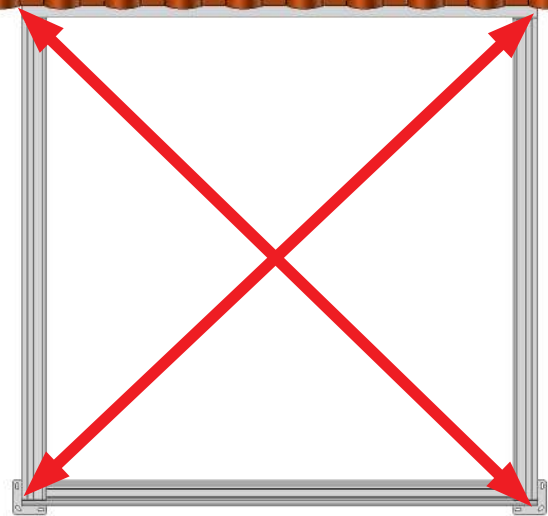
N°5

ATENCIÓN
Asegúrese de que el marco delantero esté bien bloqueado. Riesgo de caída.



N°5

12 Comprobación del encuadre.



Ajuste del encuadre

Este paso es muy importante:

Antes de continuar con el montaje de su persiana, asegúrese de que las diagonales sean iguales (tolerancia aceptable de 5 mm) para que el sistema funcione correctamente.

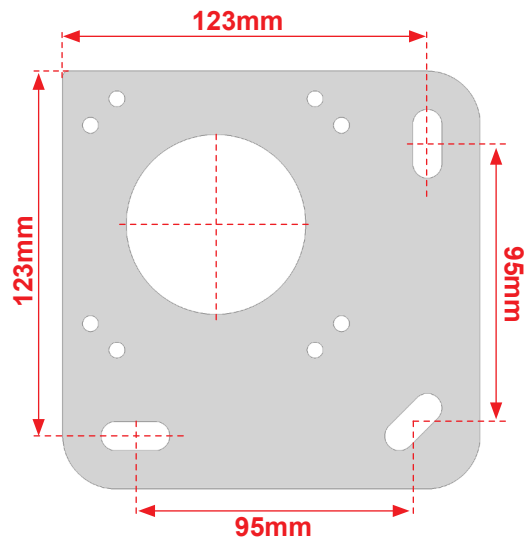
Si las diagonales no son iguales:

- 1 - Afloje ligeramente los marcos laterales.
- 2 - Desplace el marco delantero para corregir las diagonales.
- 3 - Vuelva a apretar los marcos laterales.
- 4 - Vuelva a comprobar que todo esté a escuadra.



ATENCIÓN,
Asegúrese de que los postes estén bien nivelados verticalmente.

13 Fijación al suelo.



Fije las platinas a cada bloque de hormigón previamente construido con un mínimo de dos tornillos.

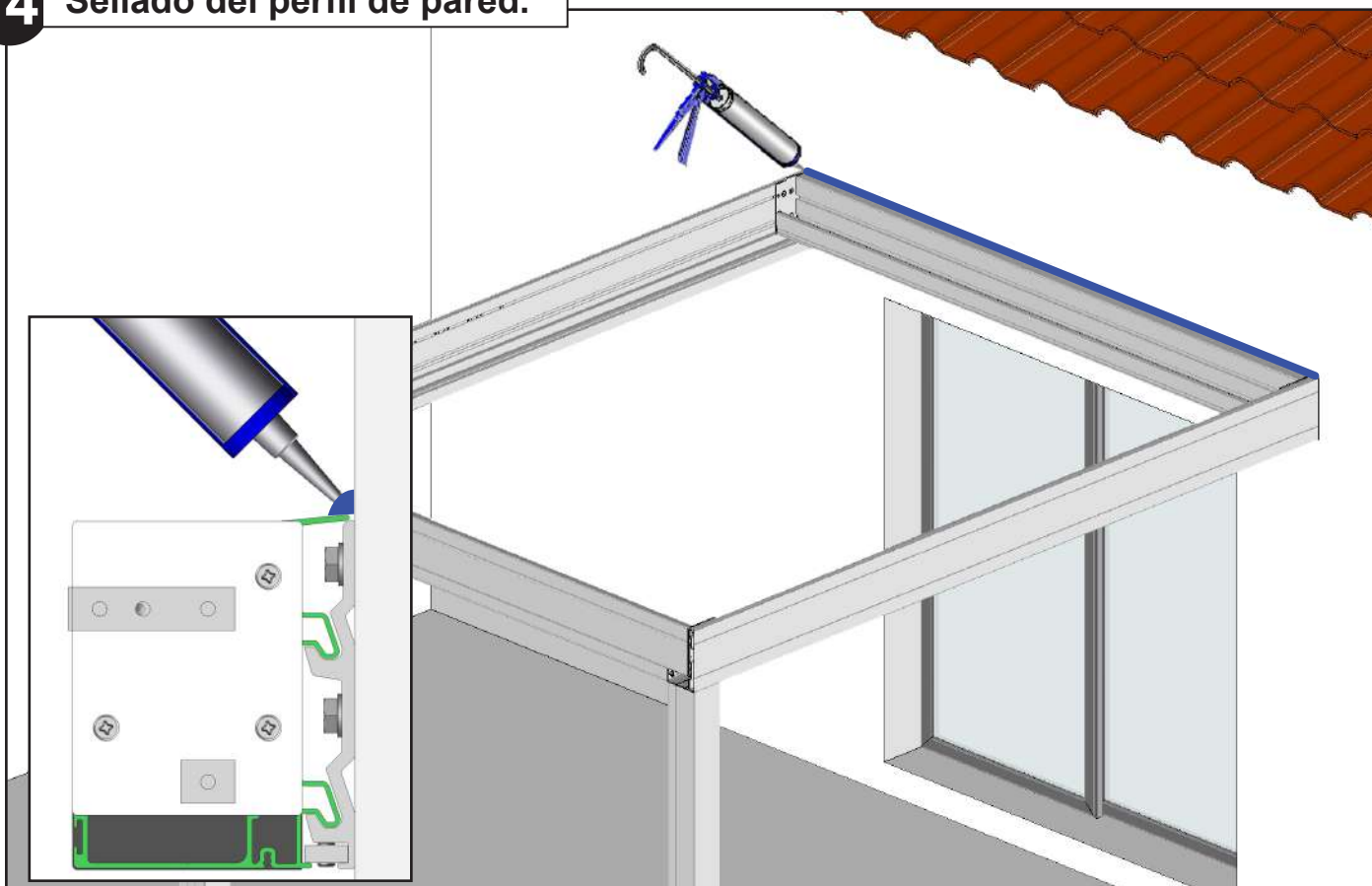
Nuestra recomendación: 6 tornillos para hormigón de $\varnothing 8$ mm y una longitud mínima de 120 mm. Resistencia al arranque de 500 DaN (500 kg)

En caso de instalación mediante un kit de fijación química, consulte las instrucciones de uso del producto utilizado.

ATENCIÓN,

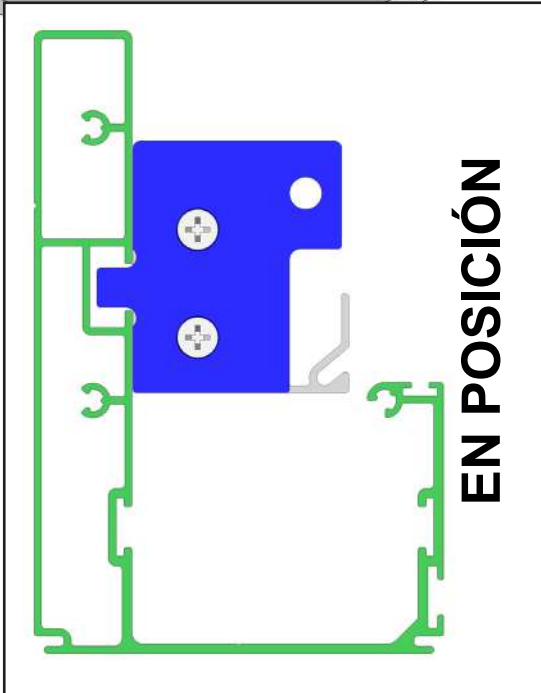
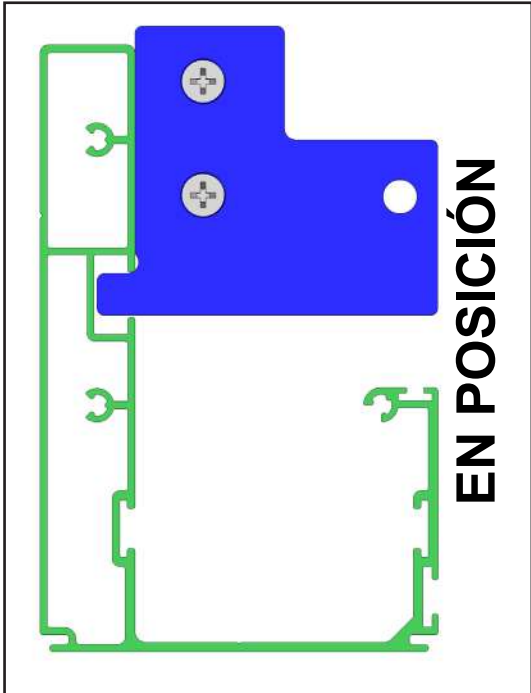
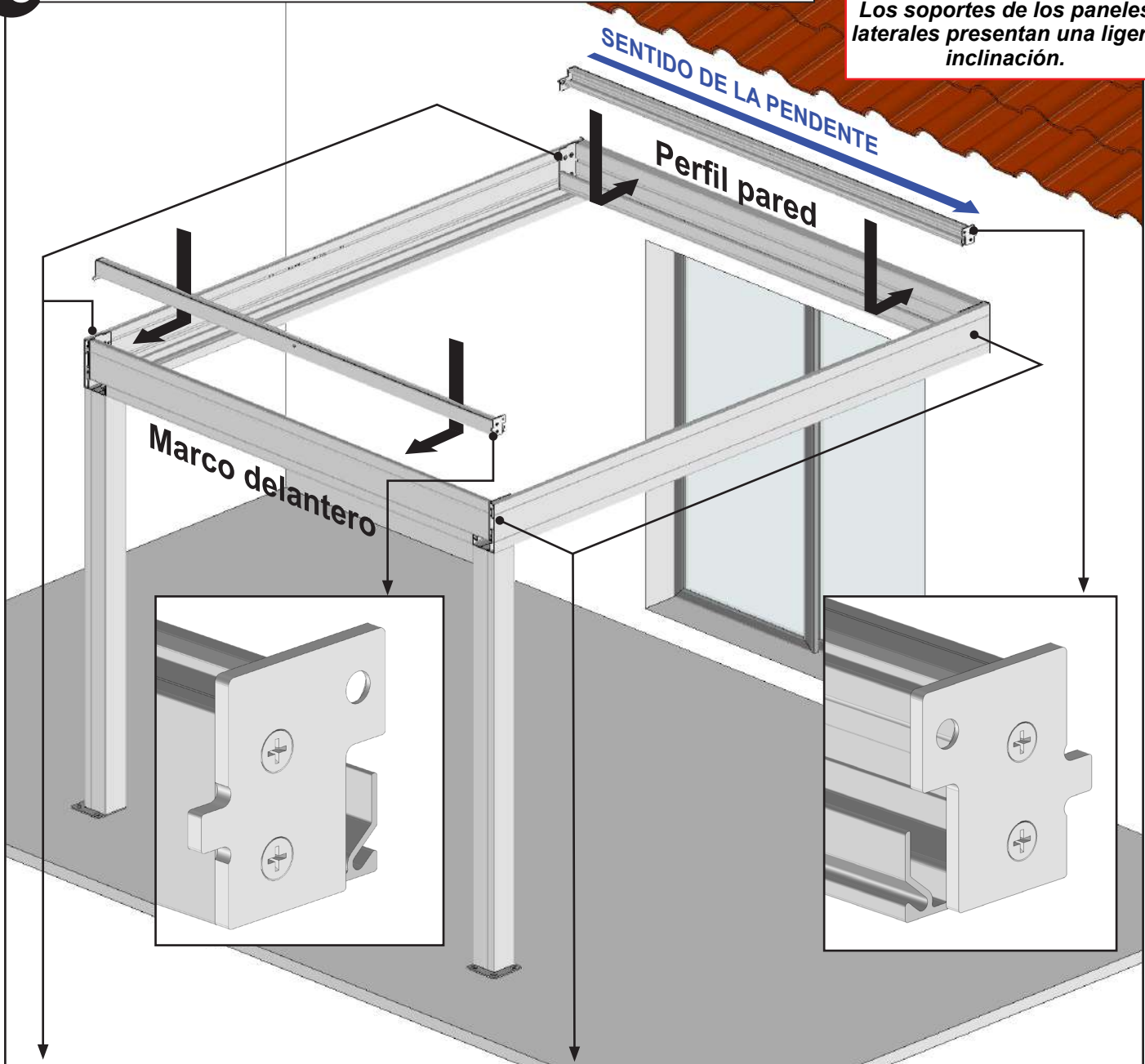
Asegúrese de que las platinas de fijación estén bien fijadas al suelo. Riesgo de caída.

14 Sellado del perfil de pared.

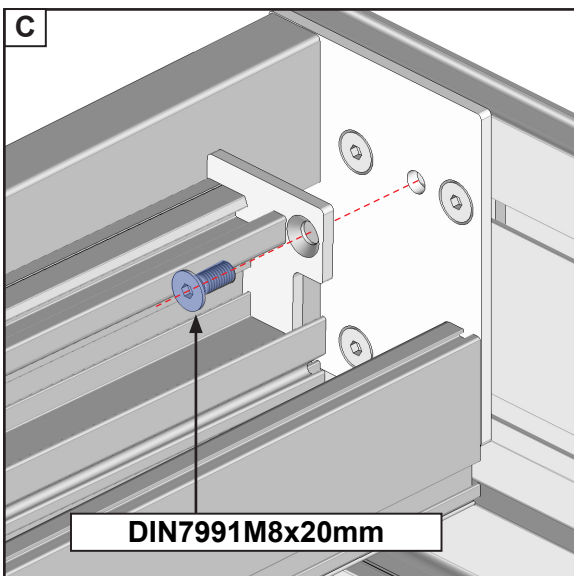
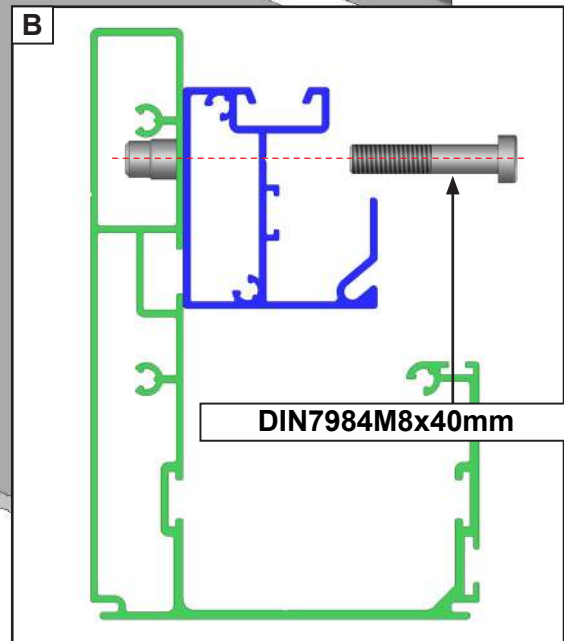
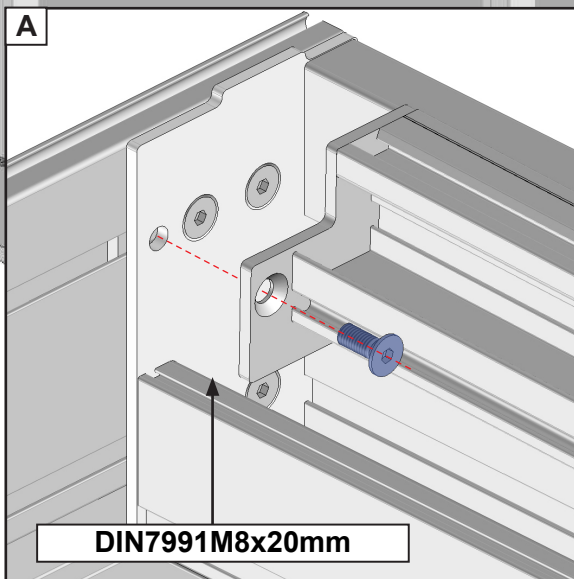
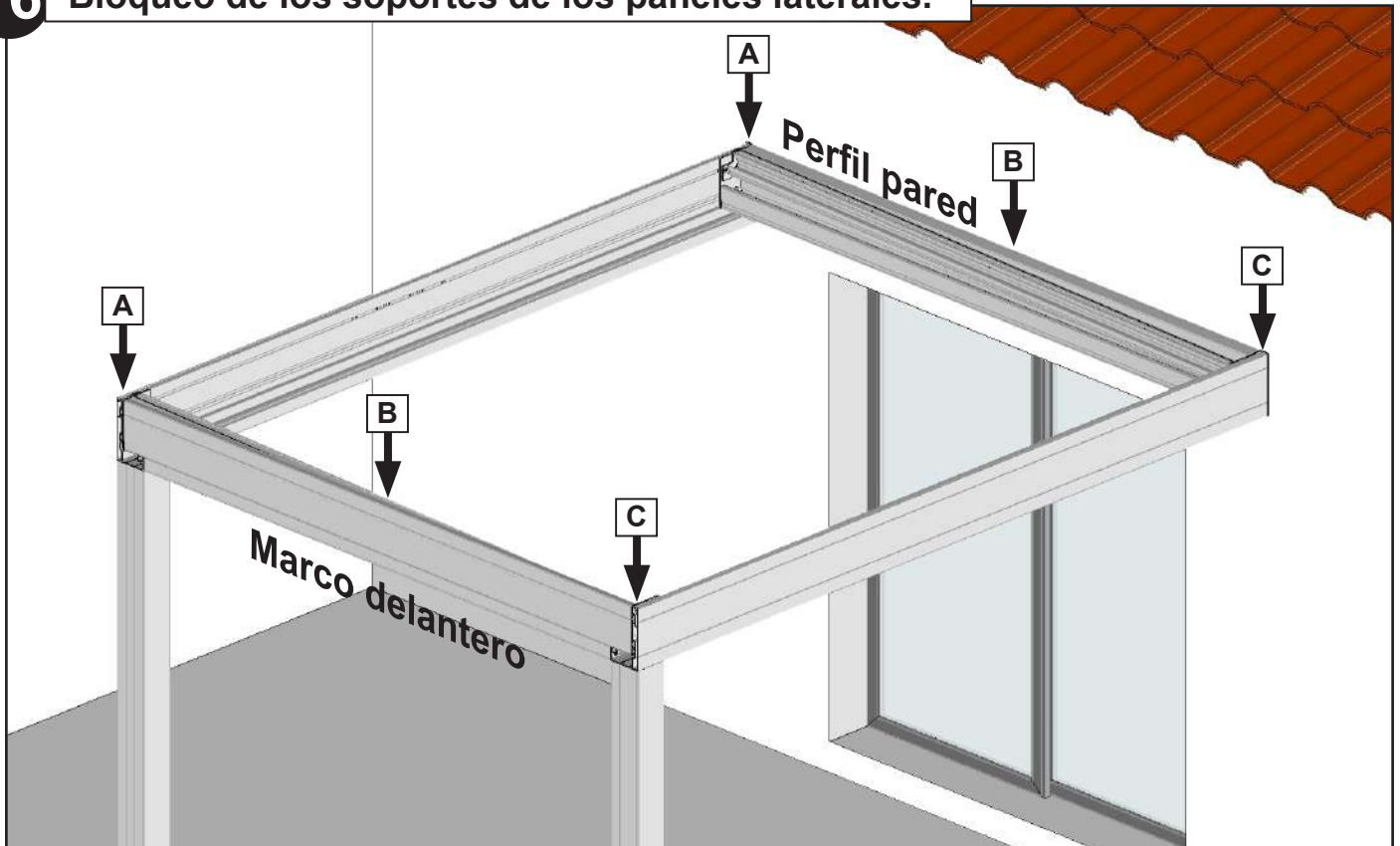


15 Instalación de los soportes de los paneles laterales.

IMPORTANTE,
Los soportes de los paneles laterales presentan una ligera inclinación.

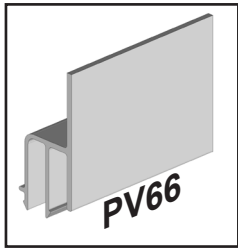


16 Bloqueo de los soportes de los paneles laterales.



ATENCIÓN
Asegúrese de que los soportes de los paneles laterales estén bien fijados.

17 Colocación de la primera viga intermedia.

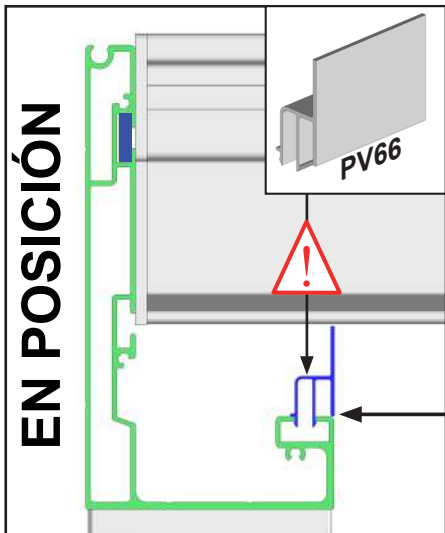
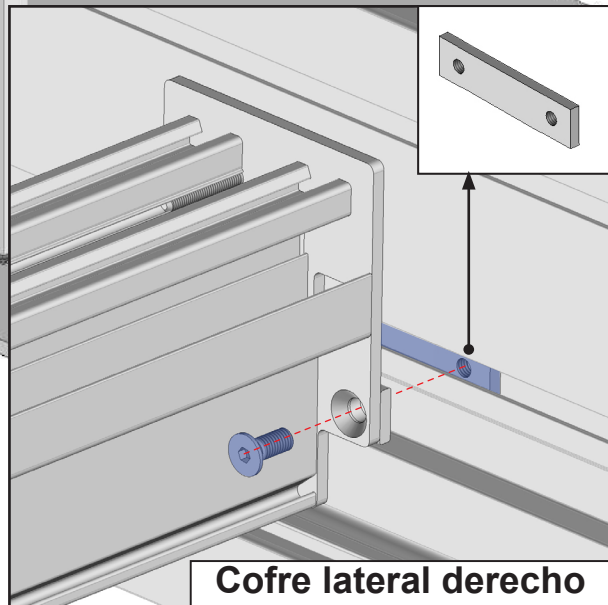
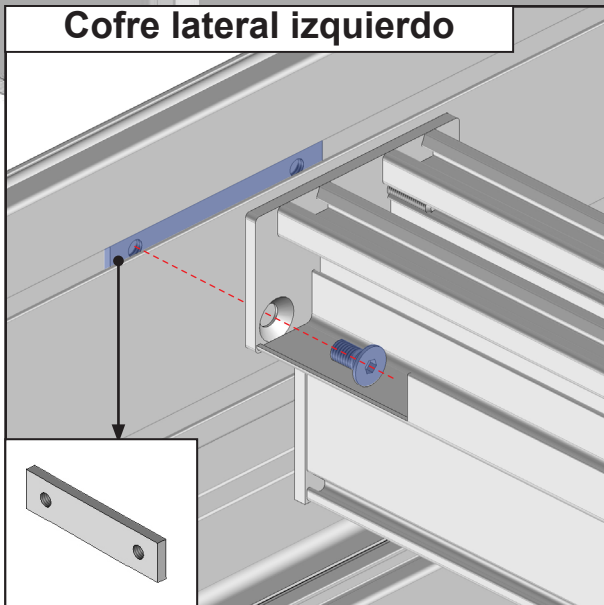
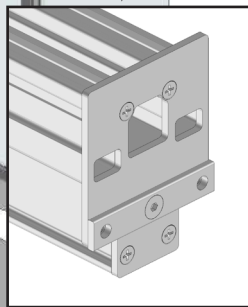


Cofre lateral izquierdo

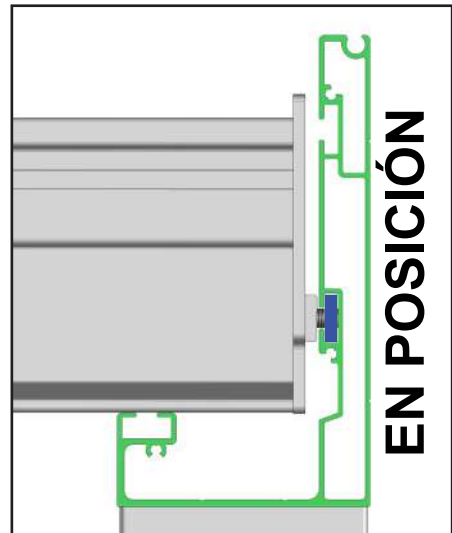
SENTIDO DE LA PENDENTE

Cofre lateral derecho

IMPORTANTE,
No atornille la viga.

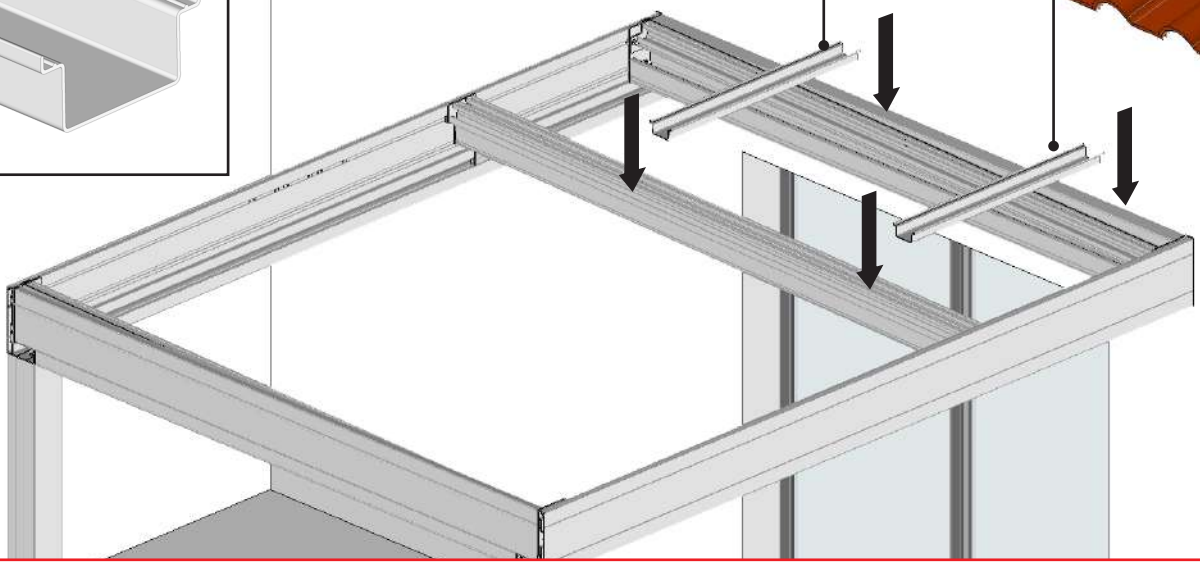
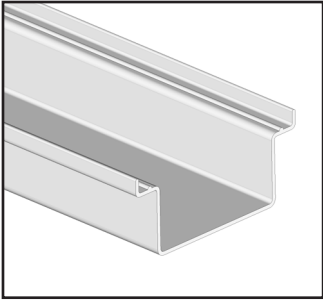


Nota: El PV66 se coloca debajo de la viga intermedia.
1 unidad de PV66 por viga.

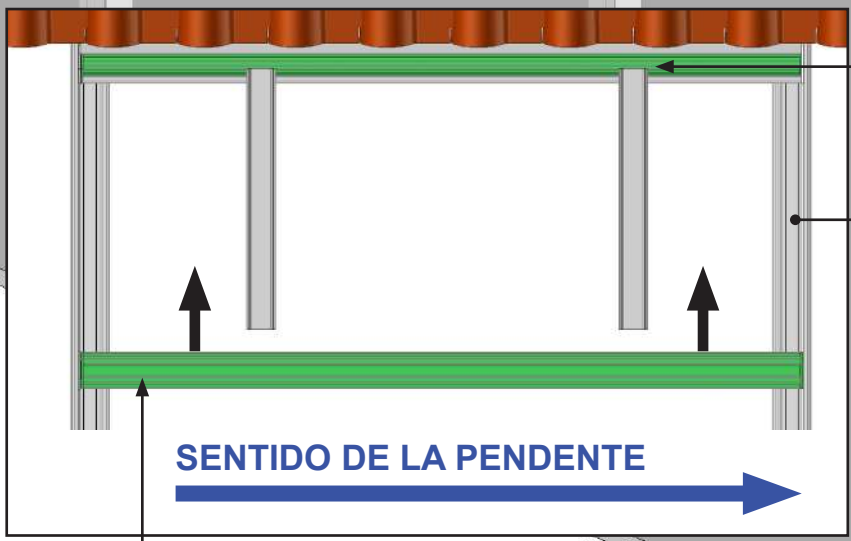


18 Bloqueo de la primera viga intermedia.

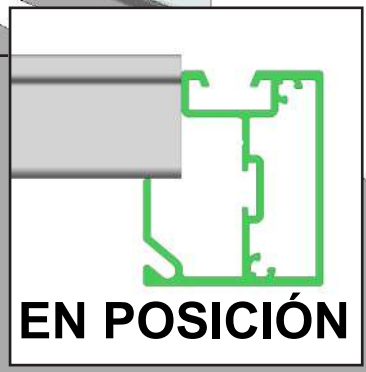
CONSEJO,
Utilice las ranuras entre paneles para colocar la viga intermedia.



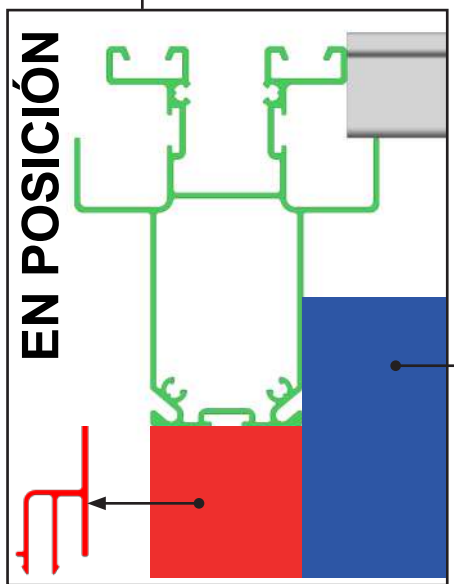
ATENCIÓN
Fije la viga intermedia una vez colocada. Consulte el apartado 17. Asegúrese de que la viga intermedia quede bien fijada. Riesgo de caída.
Repita estas mismas operaciones con todas las vigas intermedias.



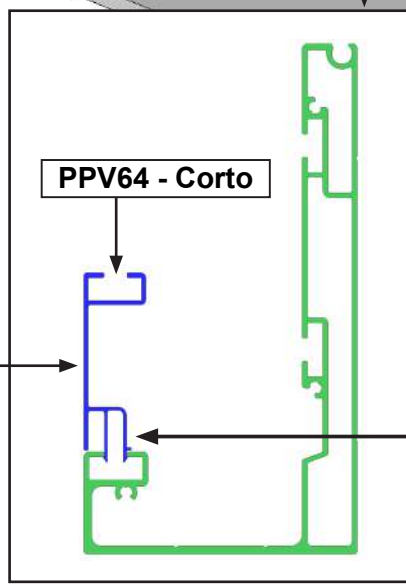
SENTIDO DE LA PENDENTE



EN POSICIÓN



EN POSICIÓN



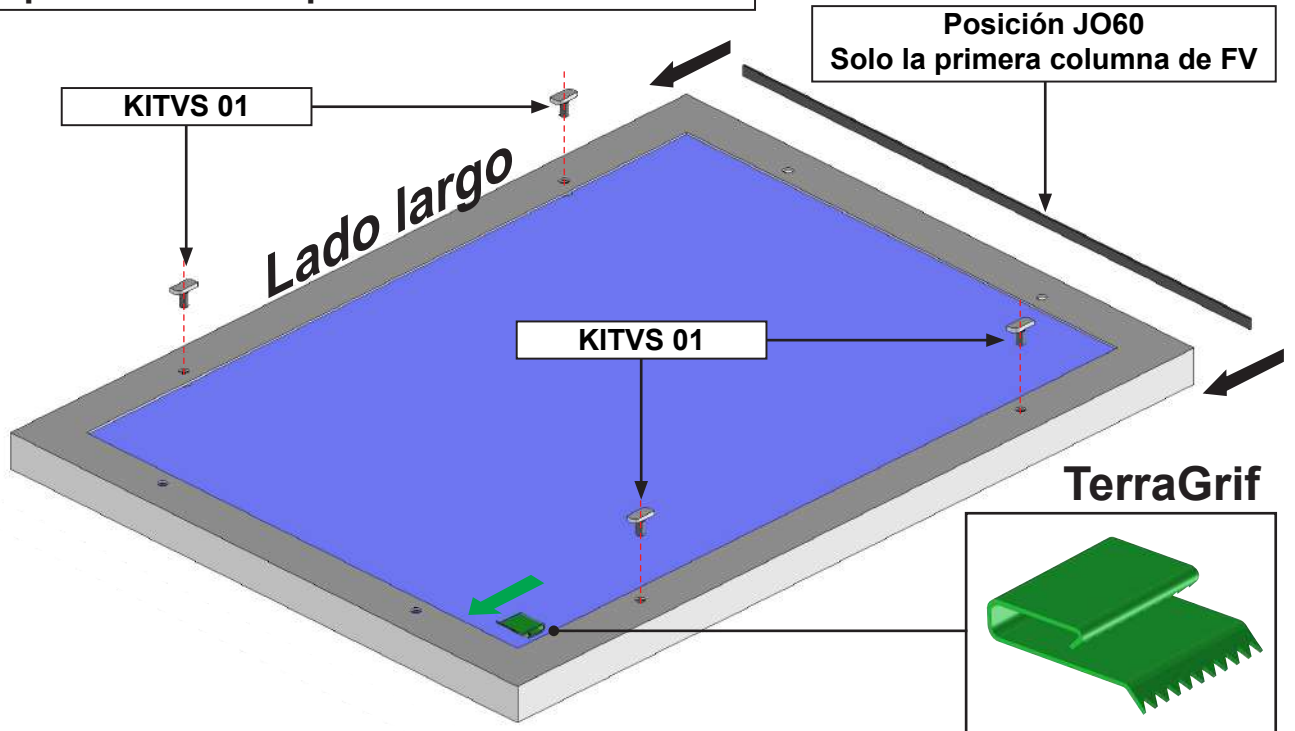
PPV64 - Corto



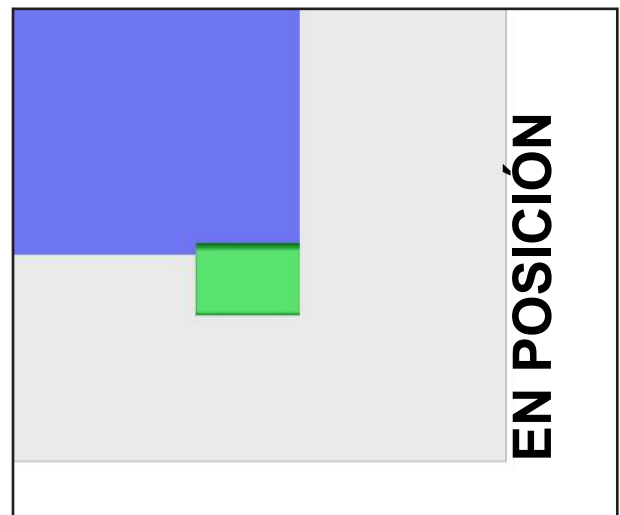
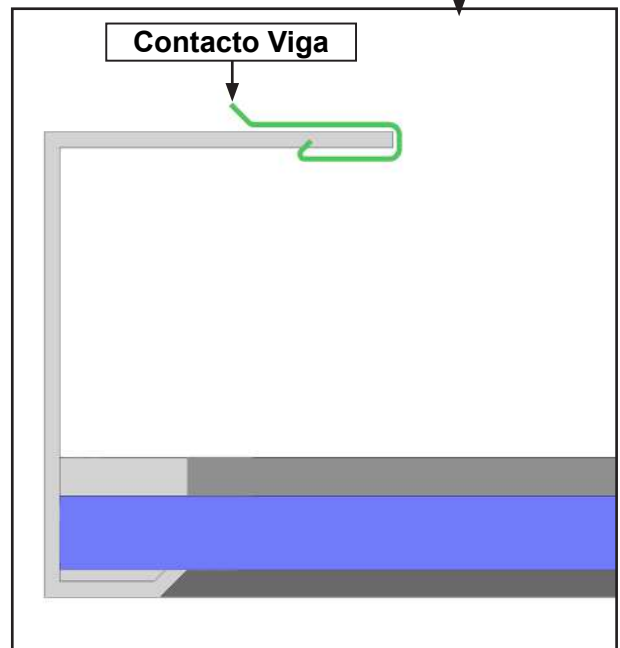
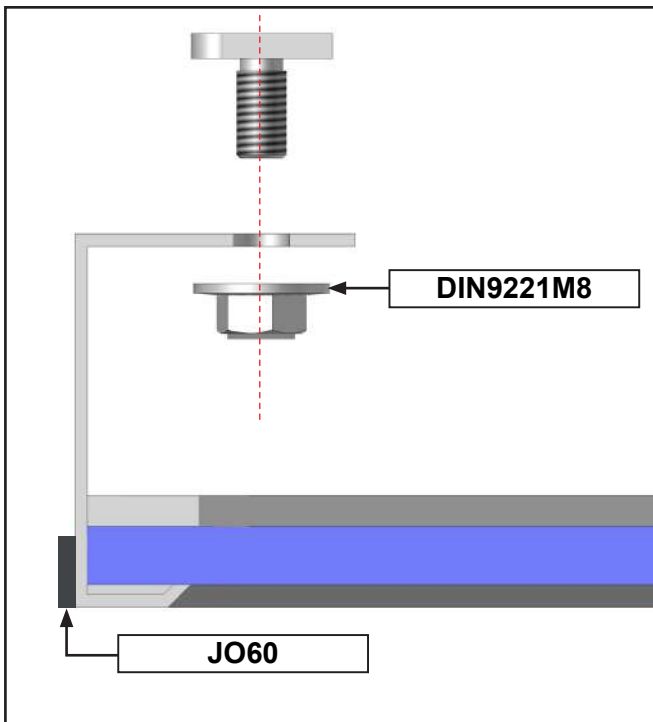
Nota : Utilice los PPV64 más cortos para las columnas del Perfil pared y el marco frontal.



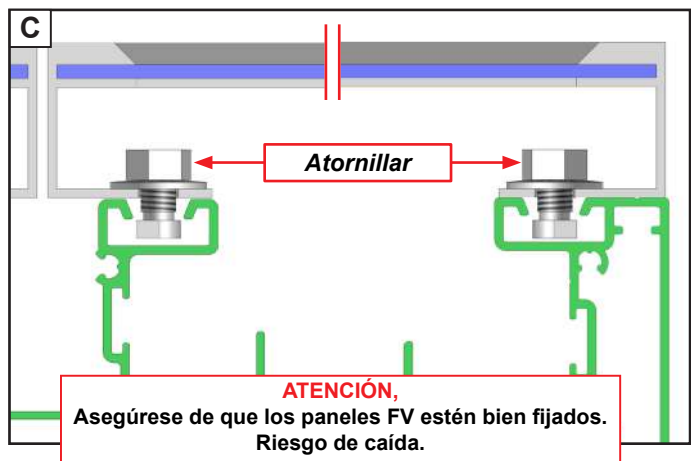
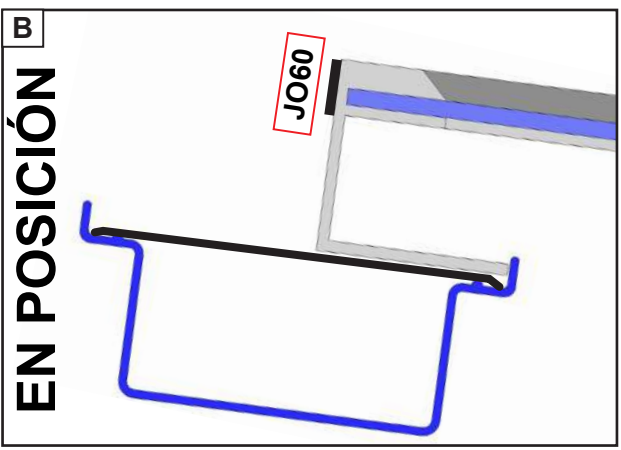
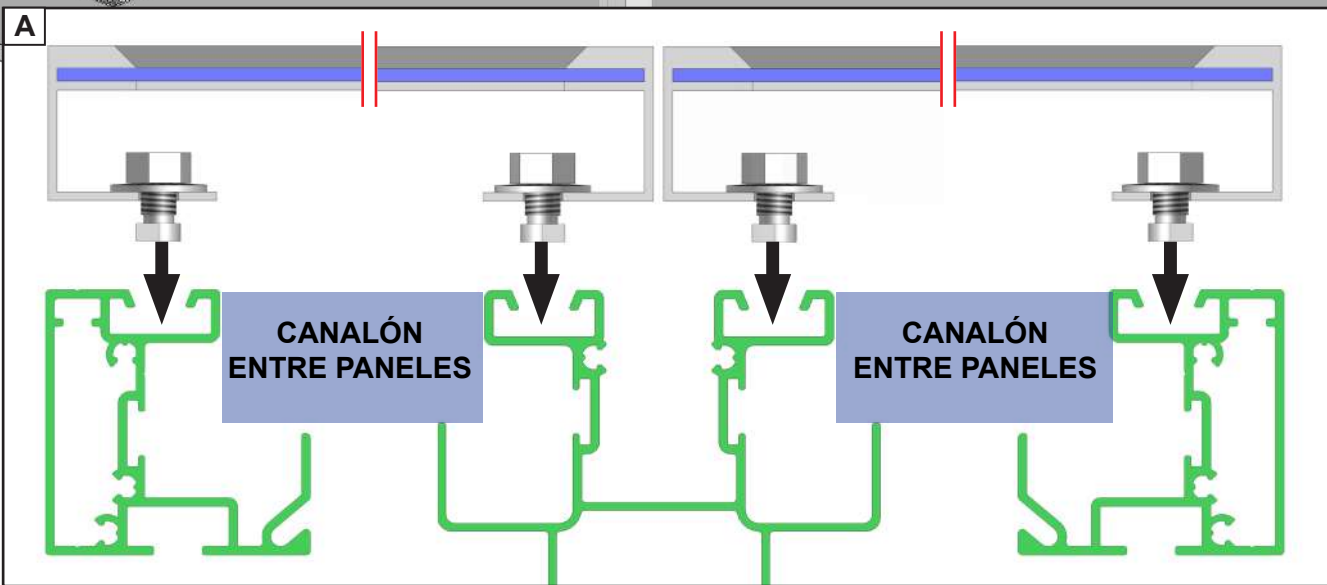
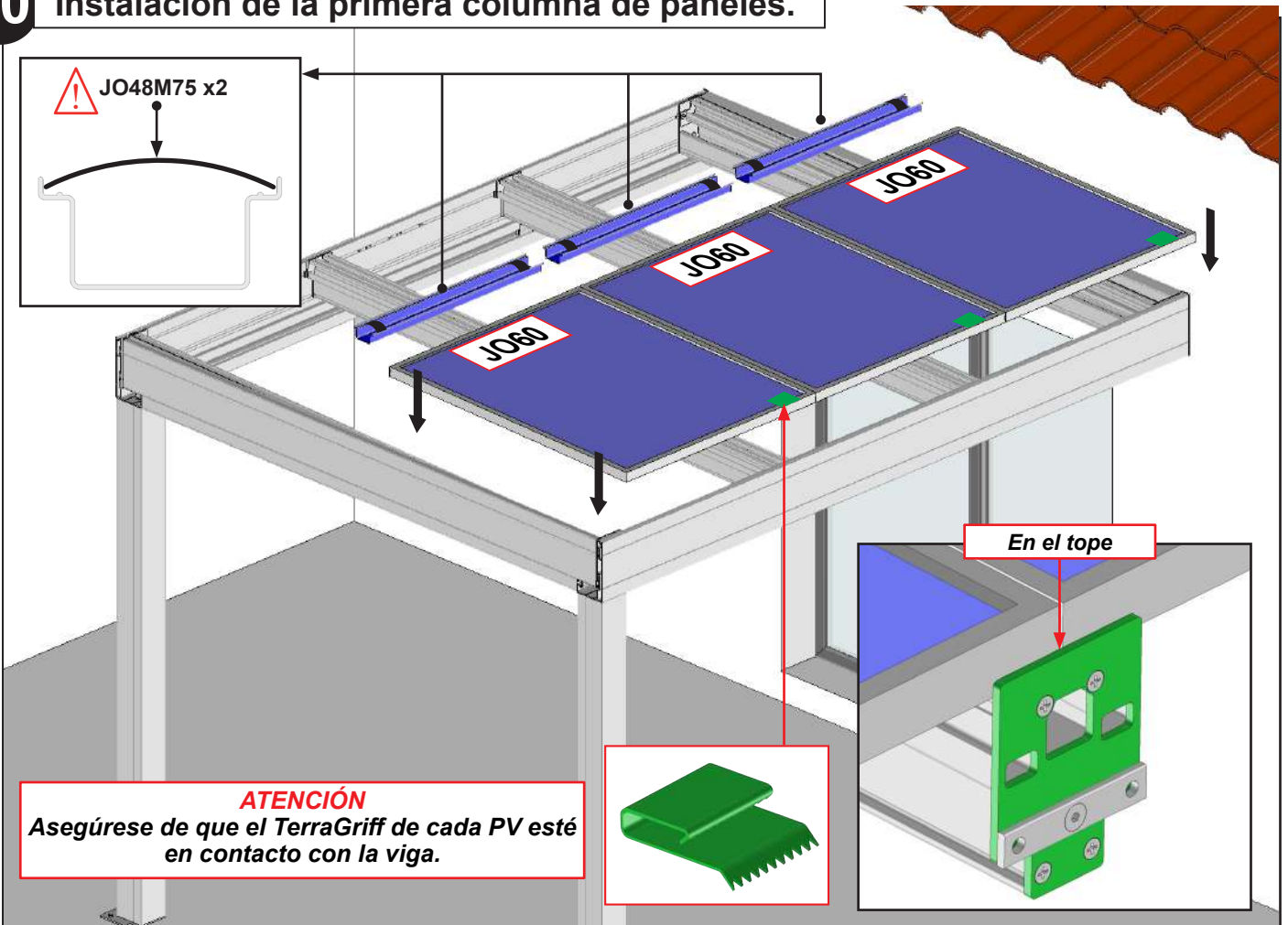
19 Preparación de los paneles fotovoltaicos.



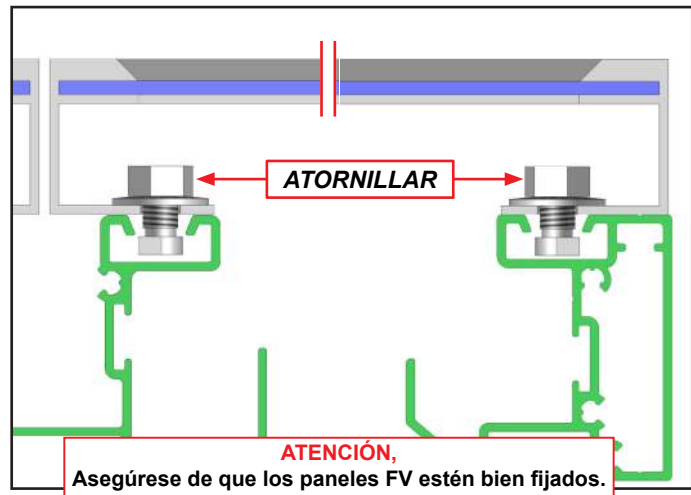
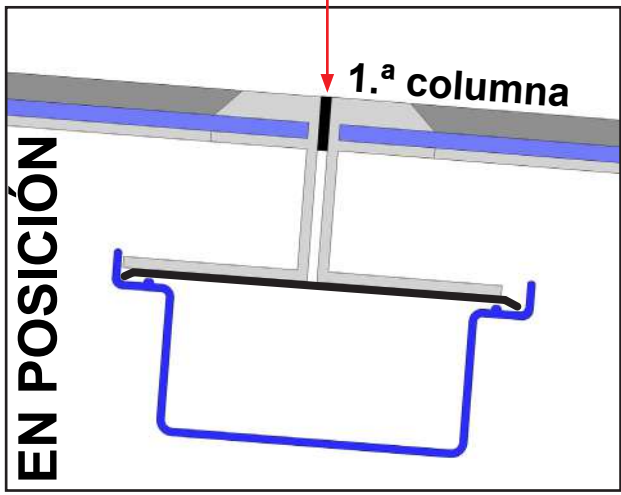
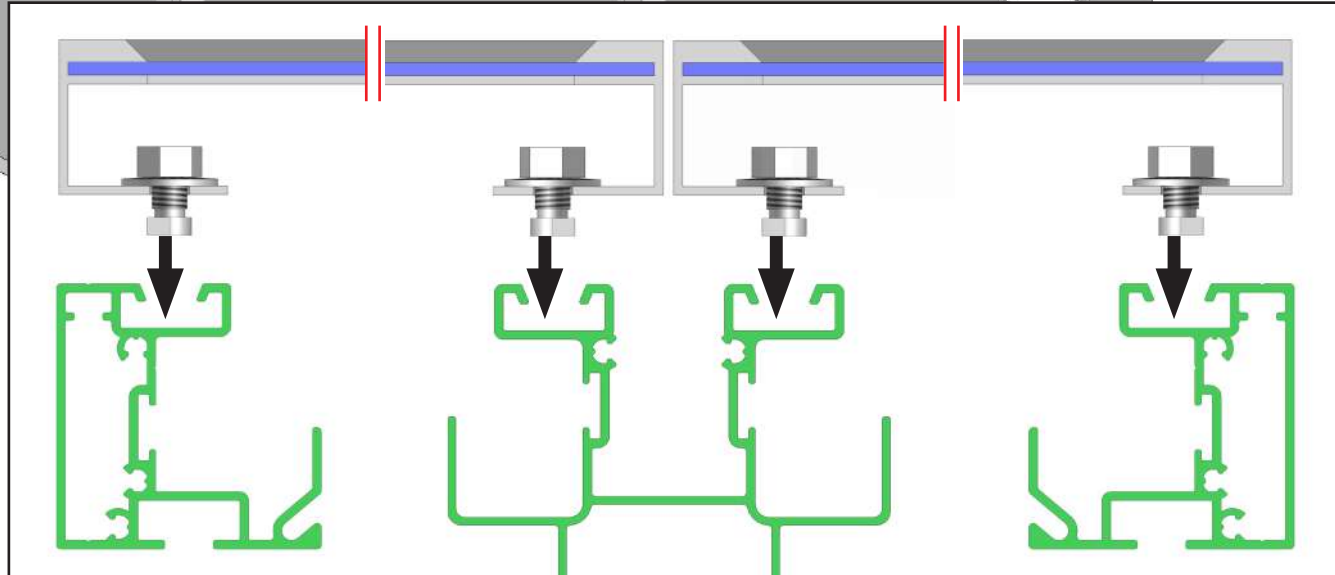
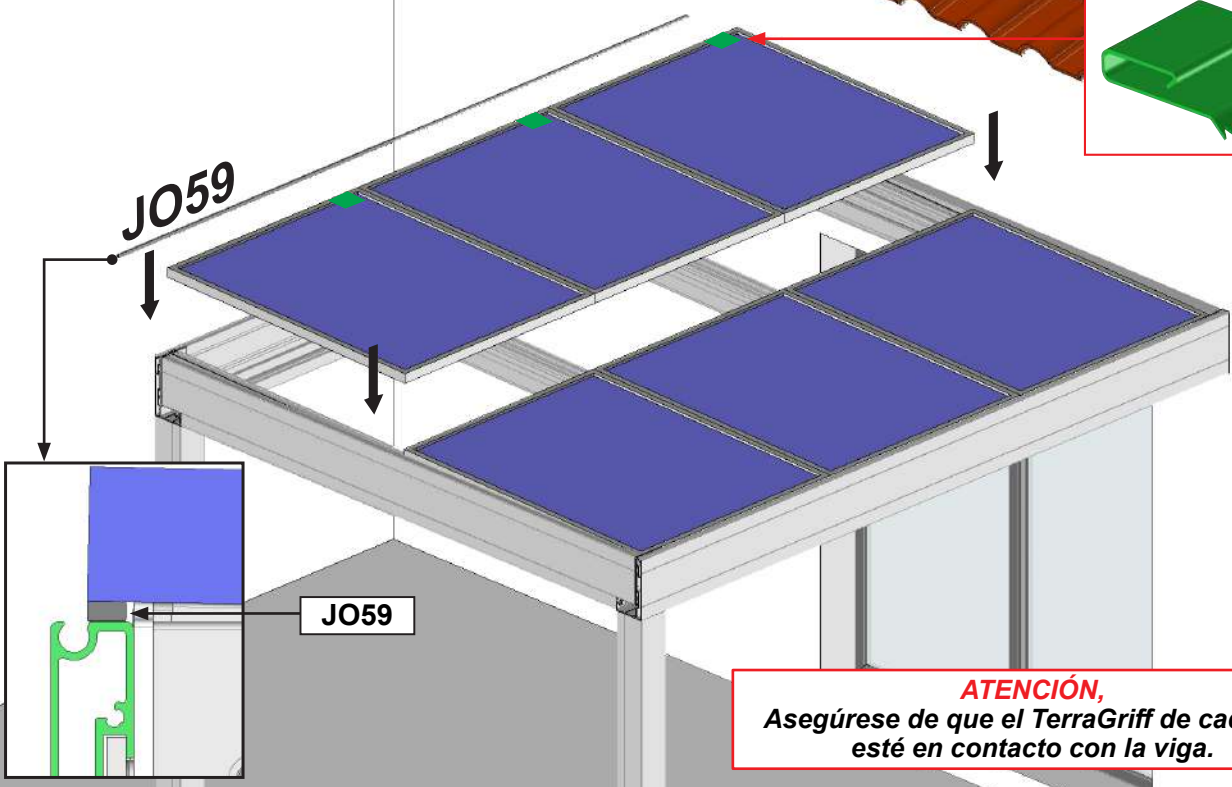
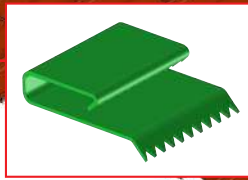
ATENCIÓN
Tenga cuidado de no rayar las células ni dañar los paneles fotovoltaicos.



20 Instalación de la primera columna de paneles.



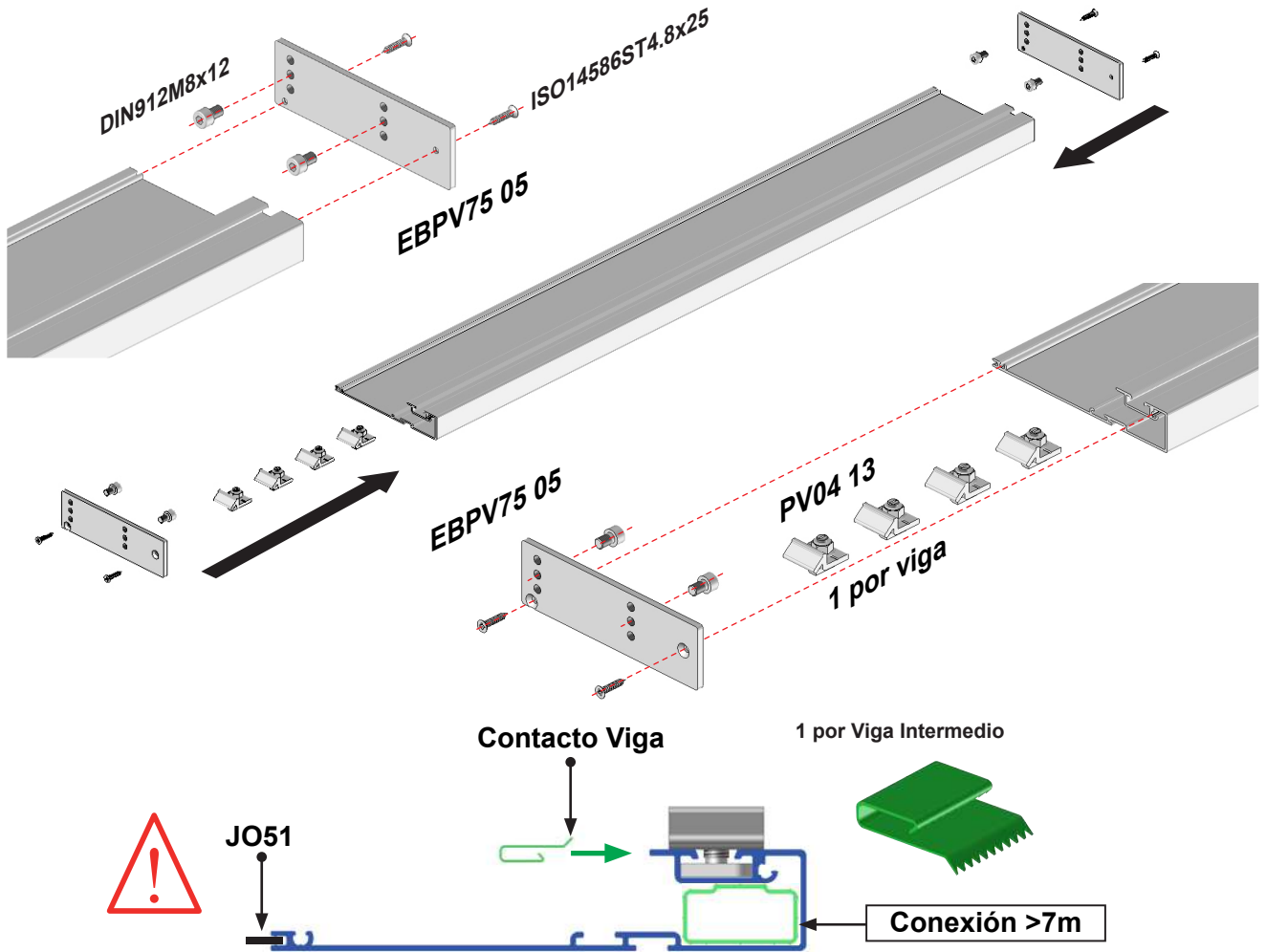
21 Instalación de la segunda fila de paneles.



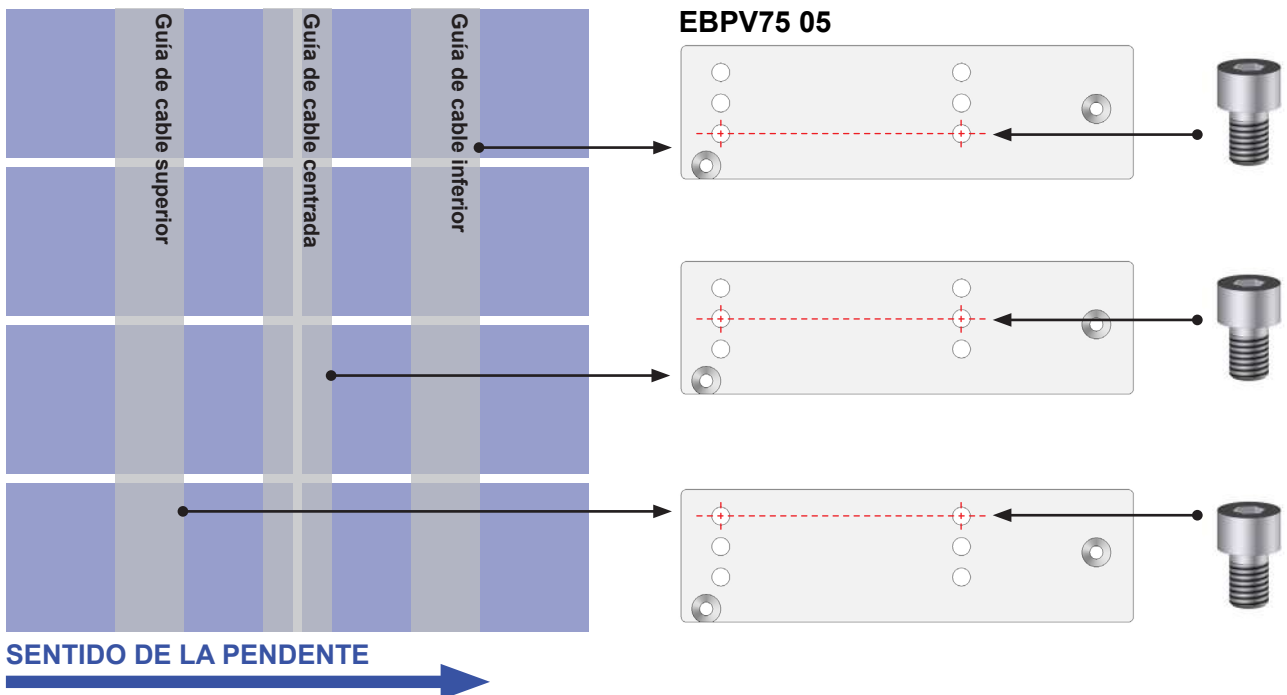
Opción de iluminación LED en la guía de cable.

Consulte la página 27.

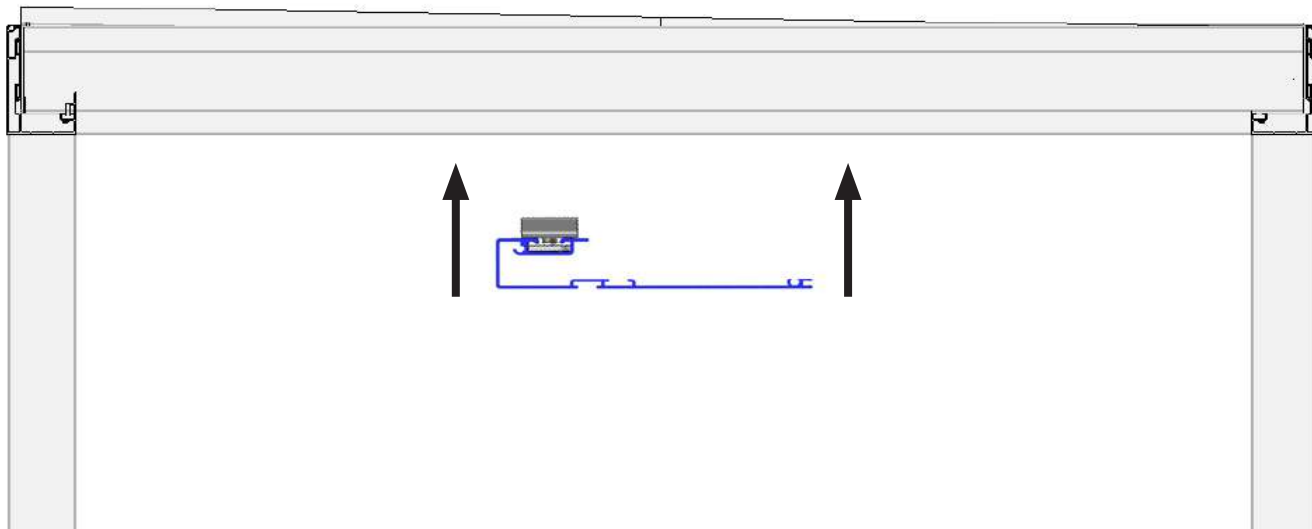
21 Preparación del perfil de la guía de cable.



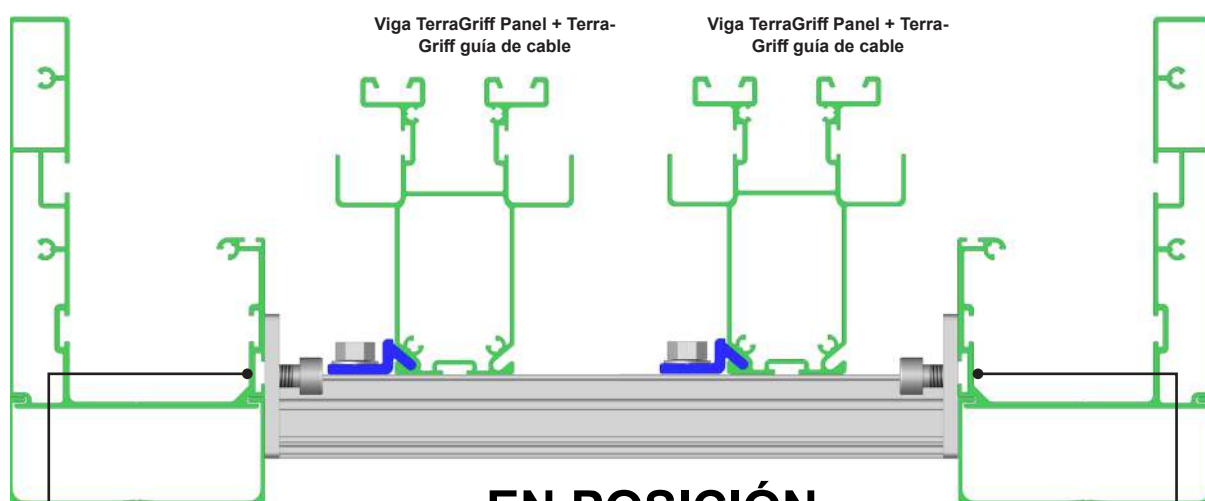
Adapte la posición de los tornillos DIN912M8x12 en función de la posición de la guía de cable.



22 Instalación del perfil para la guía de cable.



Atornillelas con los PV04 13 en cada viga intermedia.



EN POSICIÓN

ATENCIÓN

Asegúrese de que la guía de cable esté bien fijada. Riesgo de caída

Atornilla a las vigas exteriores.

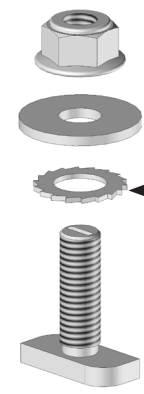


23 Opción guía de cable. Instalación de los Micro-inverteres.

Nota : Por motivos de claridad, los paneles FV ya no aparecen en los planos.

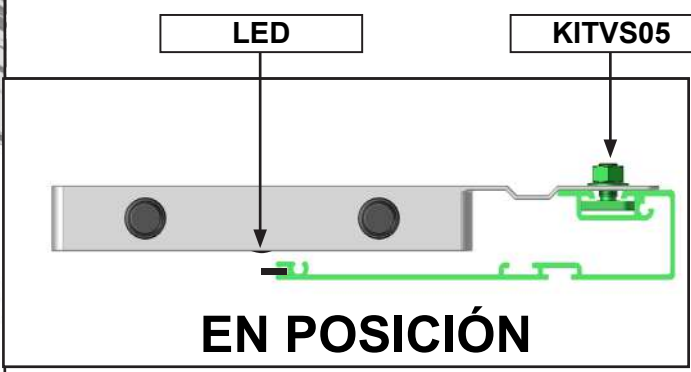
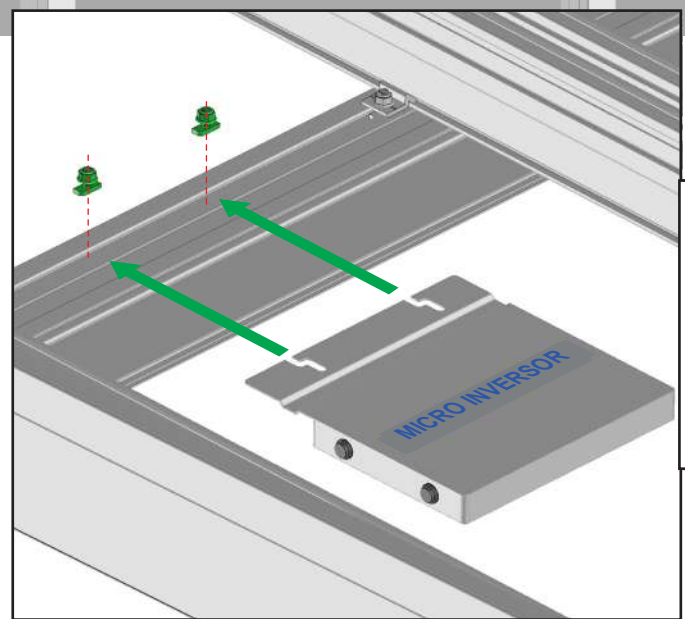
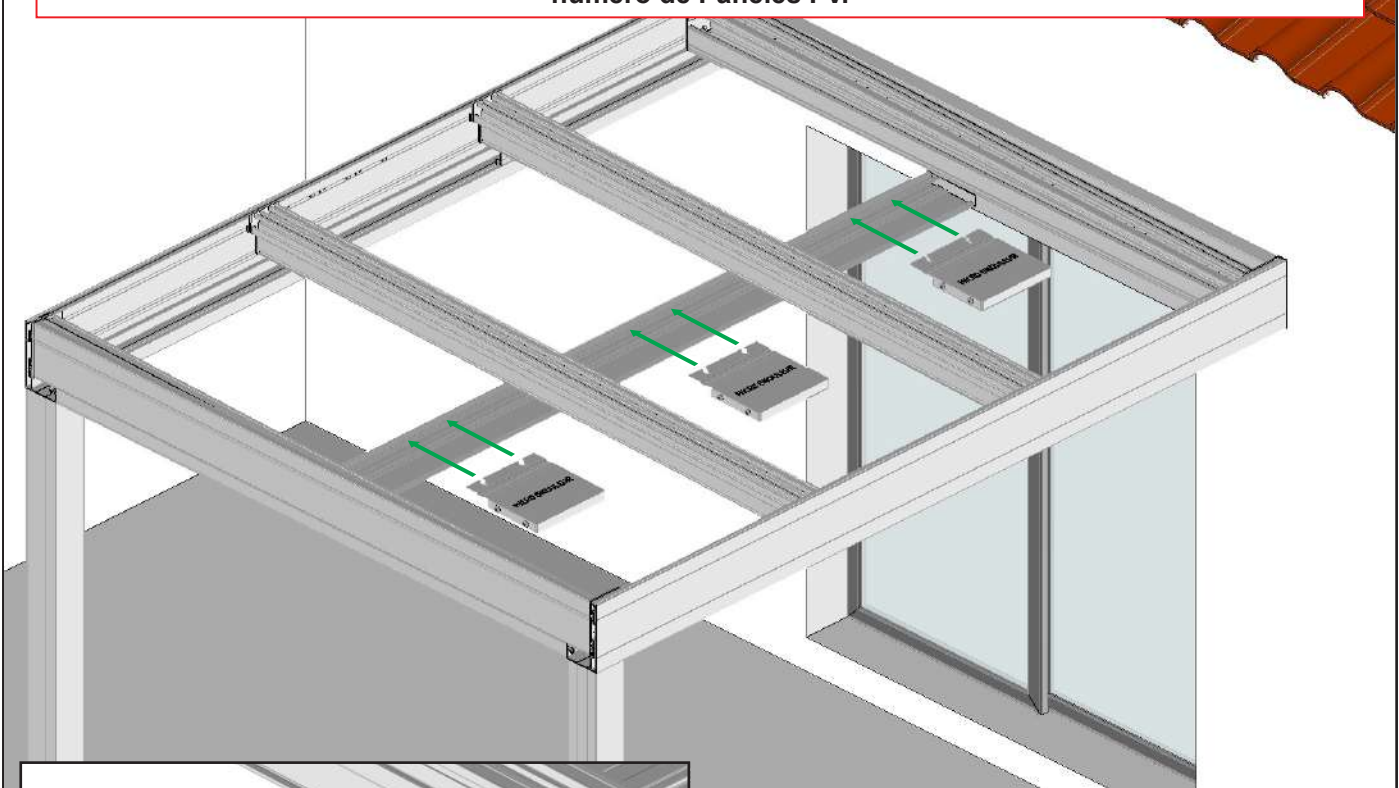


KITVS05 x2



Asegúrese de que la arandela de puesta a tierra esté en contacto directo con la guía de cable

IMPORTANTE :
Determine dónde colocar los Micro-inverteres en la guía de cable, en función de su instalación y del número de Paneles FV.

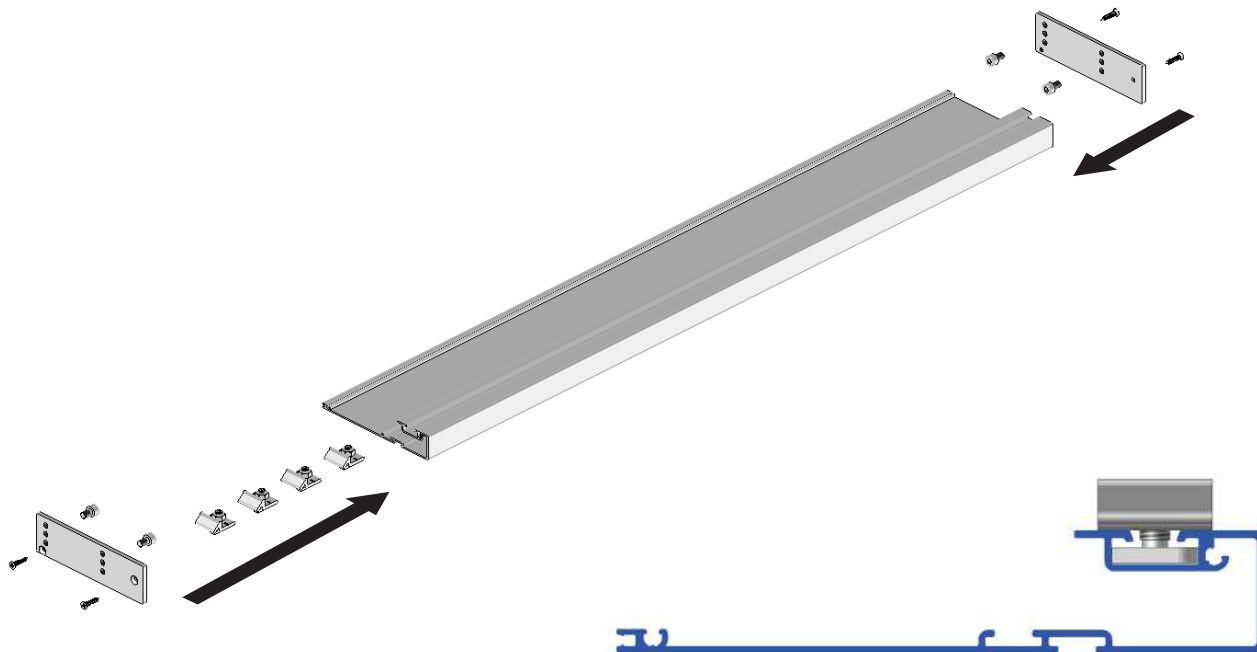


Asegúrese de que los Micro-inverteres estén bien fijados. Riesgo de caída.

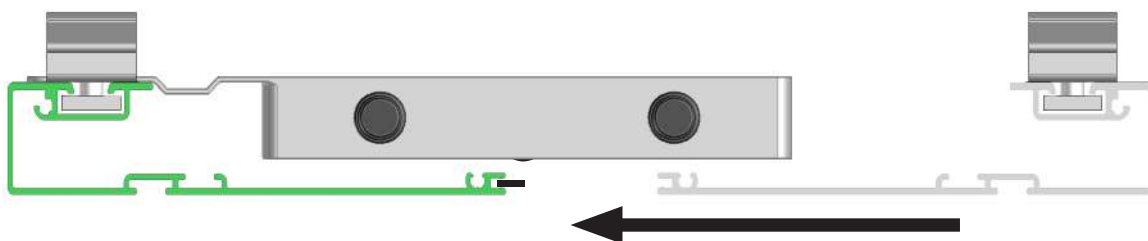
24 Realice el cableado de la instalación.

Consulte la guía de cableado incluida con la parte eléctrica

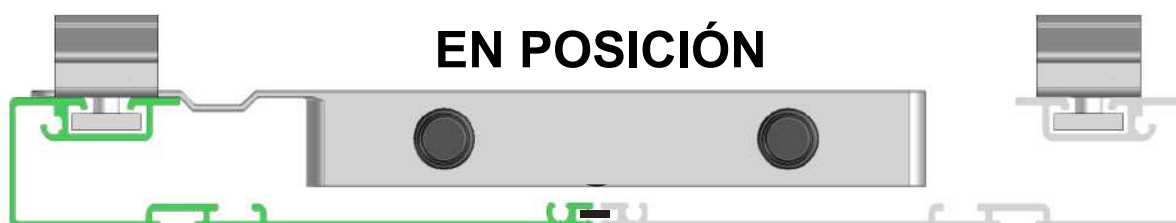
25 Acabado de la guía de cable.



Realice los mismos pasos para colocar el segundo PPV75 y ajústelo contra el primero.



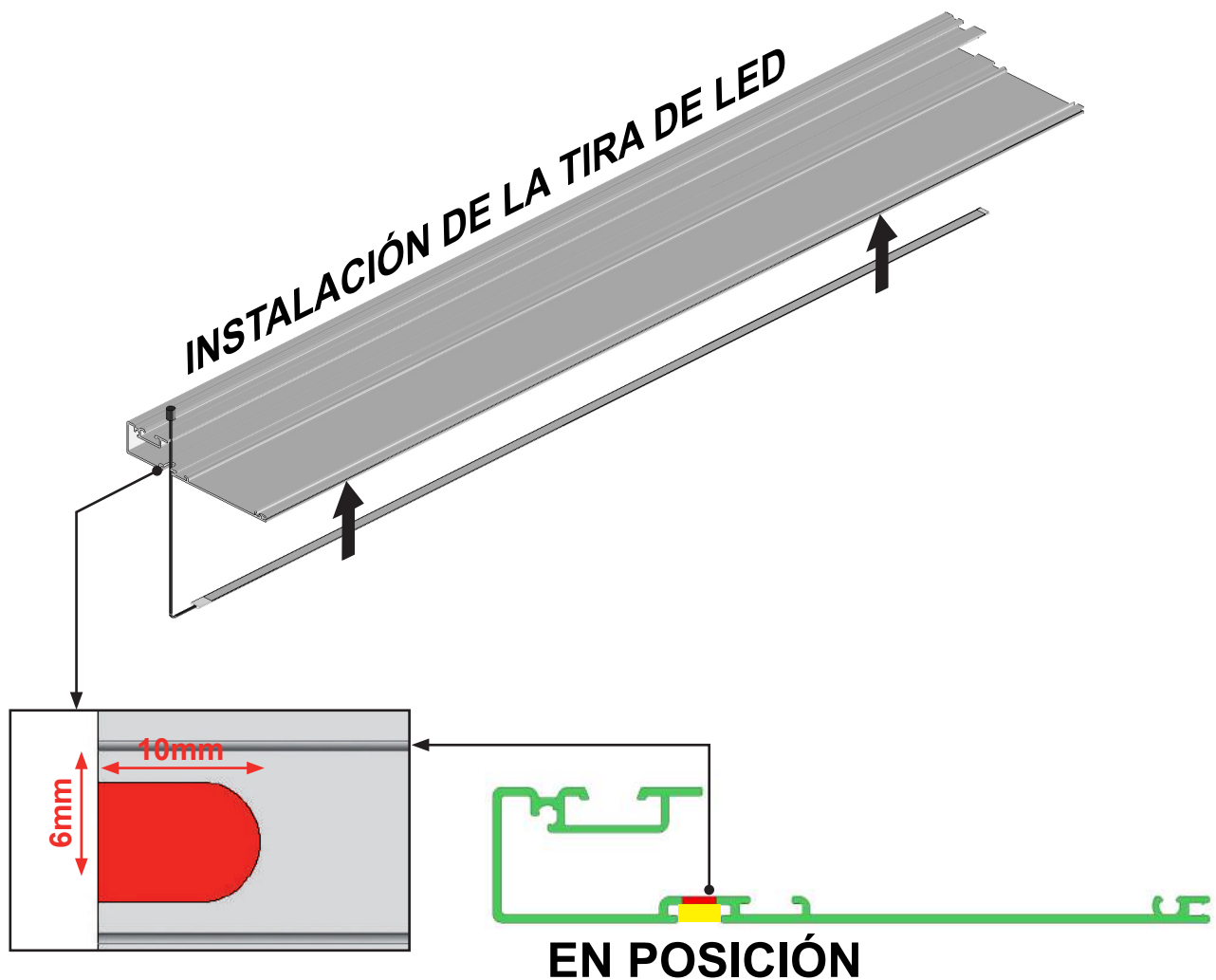
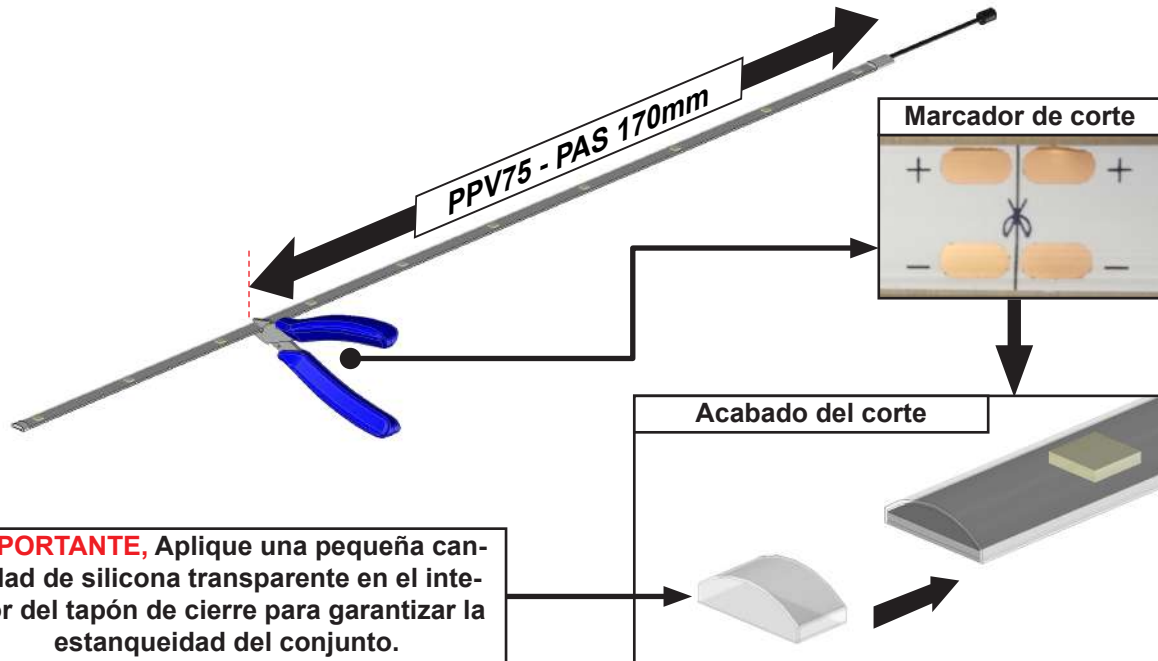
Introduzca el mayor número posible de cables en la guía de cable.



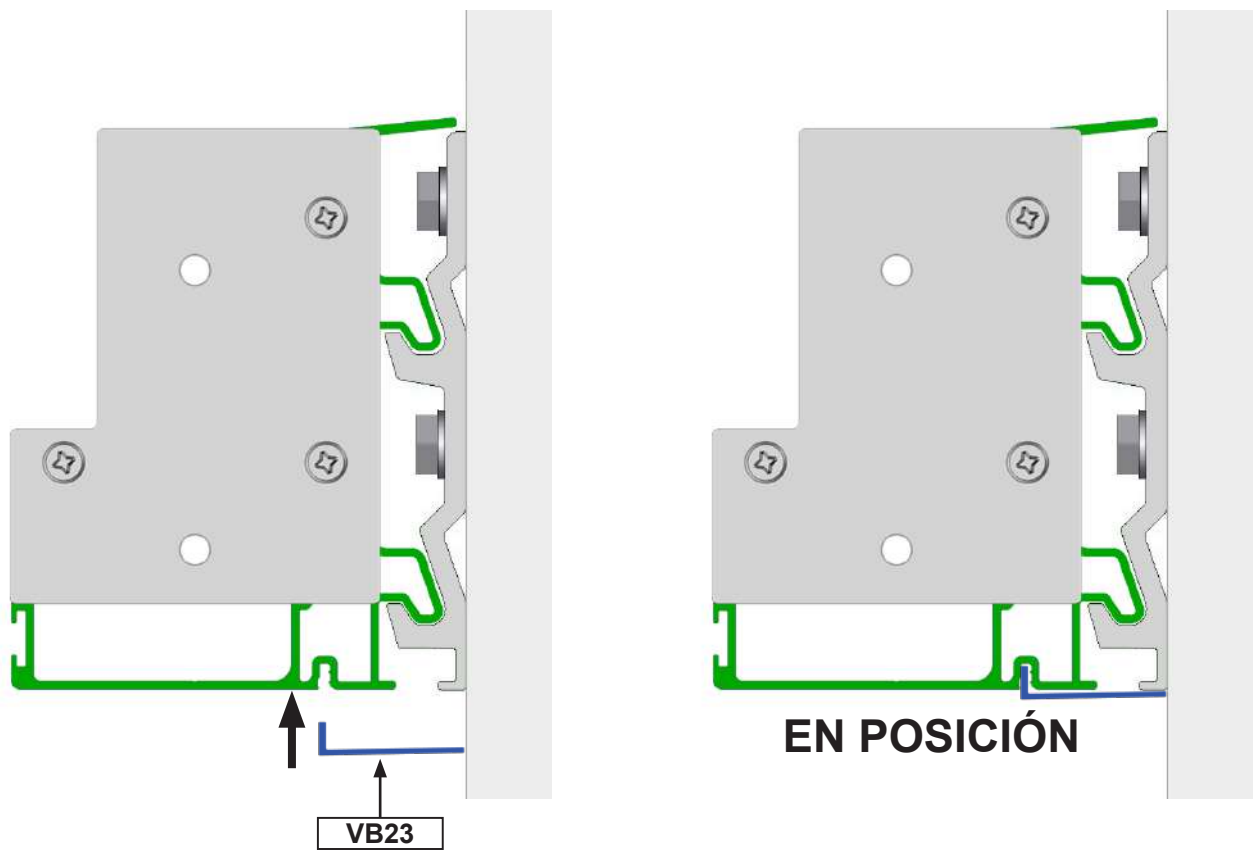
Opción de iluminación LED en la guía de cable.

Para la programación, consulte las instrucciones de instalación del kit LED.

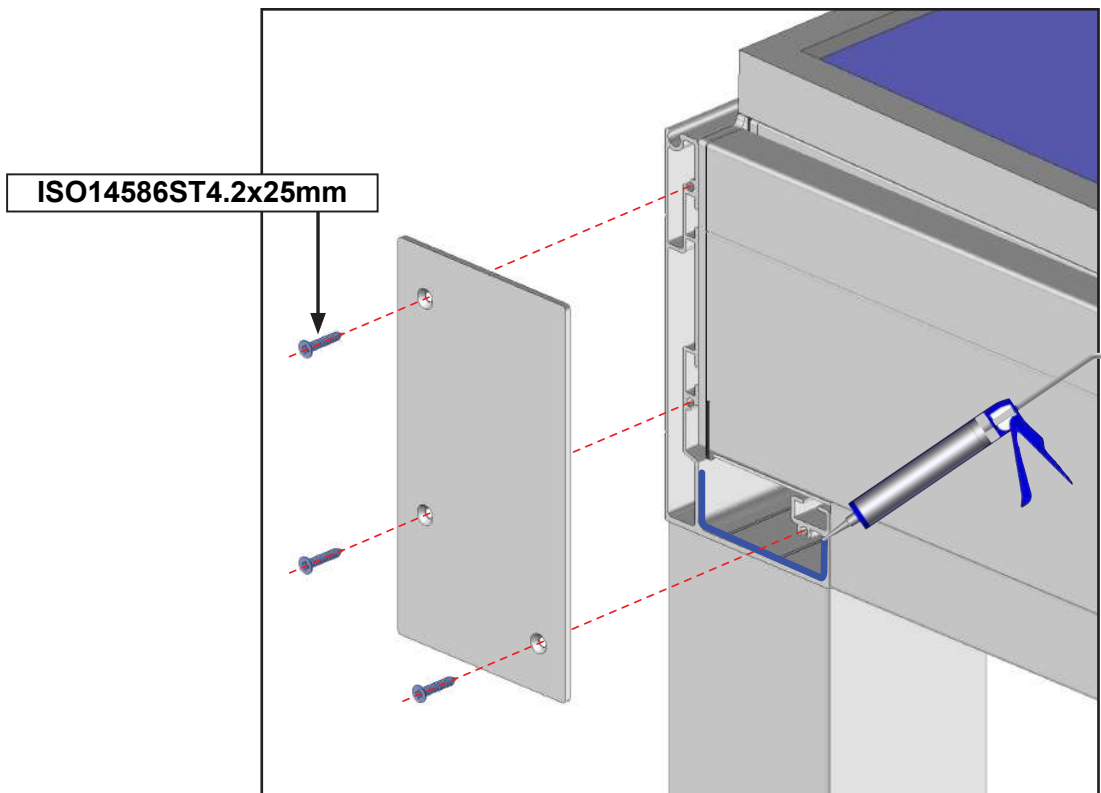
ATENCIÓN: Las tiras de LED tienen un paso de corte de 17 cm. Adapte la longitud de la tira a la longitud del PPV75.



26 Acabado del perfil pared.



27 Instalación de las tapas laterales de acabado. Operación a realizar en cada lado.



Preguntas frecuentes

1 - Los paneles fotovoltaicos no se pueden montar entre las vigas:

- Verifique la posición de las vigas laterales. La cara exterior de las vigas debe estar alineada con la cara exterior del Perfil pared.
- Verifique que la estructura esté a escuadra.
- Verifique la posición de las vigas intermedias.

2 - Agua que se escurre por los postes:

- Falta de sellado en las tapas de acabado del perfil delantero. Verifique o asegure el sellado entre las tapas de acabado del perfil delantero y el perfil delantero.

3 - Una tira de LED permanece encendida continuamente:

- Verifique el paso del cable a nivel de la estructura. Compruebe que el cable de LED no esté pelado y en contacto con la estructura. Atención: corte la corriente en caso de manipulación.

4 - Una tira de LED ilumina menos que las demás o un LED permanece encendido en el centro de la tira:

- Fallo de funcionamiento de la tira de LED. Sustituya la tira de LED.



MISE EN GARDE



Manténgalo fuera del alcance de los niños



- Asegúrese de que el producto esté completamente fijado.
 - Verifique que la pared o el suelo estén nivelados. En caso de que la pared o el suelo estén huecos o combados, calce el perfil pared o las platinas para alinearlos correctamente. Una mala alineación puede provocar un mal funcionamiento, la rotura o la caída del producto.
 - Desconecte el producto de la red eléctrica mientras se realizan operaciones de mantenimiento.
 - No permita que los niños jueguen con las conexiones de la instalación del producto.
 - Tenga cuidado con los dedos durante la instalación.
 - No se debe realizar ninguna modificación del diseño o la configuración del equipo sin consultar previamente al fabricante.
 - No utilice nunca accesorios no recomendados por el fabricante. Estos podrían suponer un riesgo para el usuario y dañar el producto. Utilice únicamente piezas y accesorios originales.
 - En caso de almacenamiento del producto, este debe guardarse bajo cubierta en un lugar seco y sin humedad.
 - No coloque el producto en lugares sujetos a vibraciones o sacudidas.
-
- Utilice los elementos de fijación adecuados en función del material de su fachada y su suelo. Pida consejo a un especialista. Los elementos de fijación no se incluyen.
 - No desembale el producto con herramientas que puedan rayarlo.

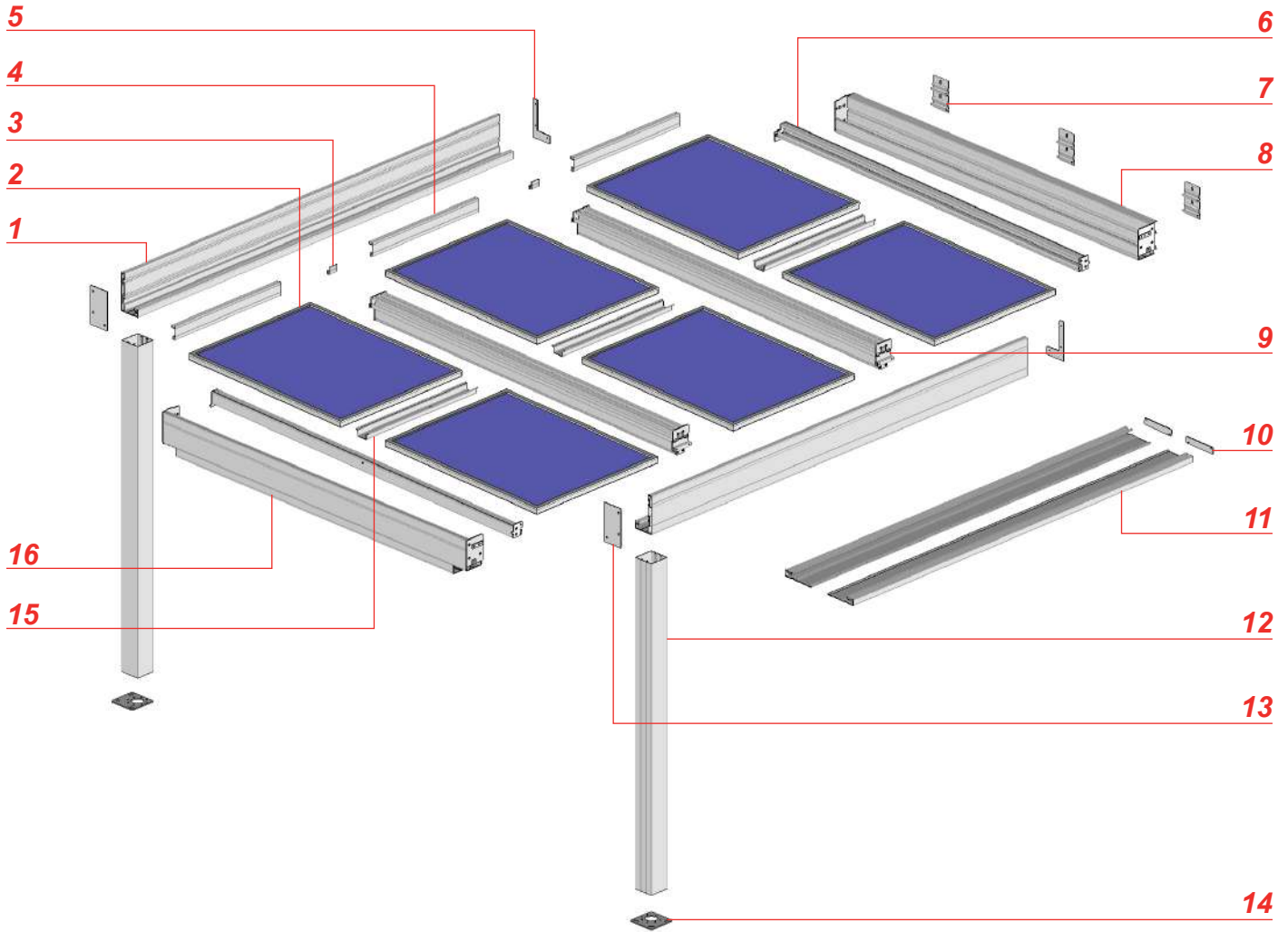
USO DEL PRODUCTO:

- Utilice este producto únicamente para el uso previsto.
- Declinamos toda responsabilidad en caso de daños derivados de un uso incorrecto o del incumplimiento de las instrucciones.
- No cuelgue nada del armazón del producto. Podría caerse y causar daños materiales y/o lesiones corporales.
- No se cuelgue del armazón del producto. Podría caerse y causar daños materiales y/o lesiones corporales.
- Asegúrese de que los paneles fotovoltaicos estén limpios para obtener una producción óptima.
- No instale una barbacoa debajo del producto ni encienda fuego en las proximidades.

REPARACIÓN Y MANTENIMIENTO:

- Nunca intente desmontar o reparar el producto sin la cualificación necesaria. Recorra a un profesional para que realice las reparaciones necesarias.
- No utilice el producto si es necesaria una reparación.
- Verifique con frecuencia a lo largo del año la instalación para detectar cualquier desequilibrio o signo de desgaste de las piezas.
- Verifique con frecuencia a lo largo del año las fijaciones al muro o al suelo del producto, los tornillos de sujeción de los marcos, la fijación de los elementos fotovoltaicos y de todos los elementos de sujeción o fijación.
- Limpie el armazón al inicio y al final de la temporada. Tenga cuidado de no utilizar productos detergentes.
- Retire con frecuencia los elementos ajenos al armazón que se encuentren en las vigas y en el perfil delantero (hojas de árbol, arena, etc.) para que el drenaje del agua sea siempre óptimo. Un mantenimiento deficiente provoca el desbordamiento del agua por los elementos del armazón.
- Limpie los paneles FV 2 o 3 veces al año para mantener una producción óptima. Tenga cuidado de no rayar los paneles FV.

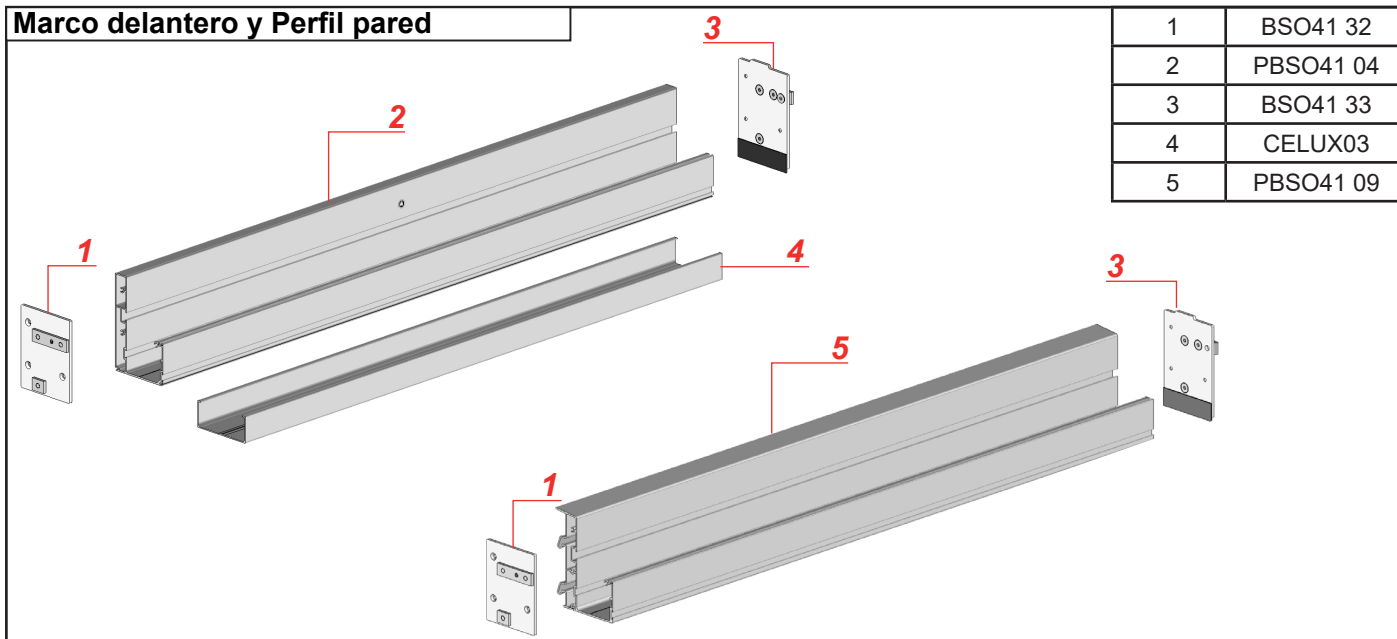
VISTA EN DESPIECE



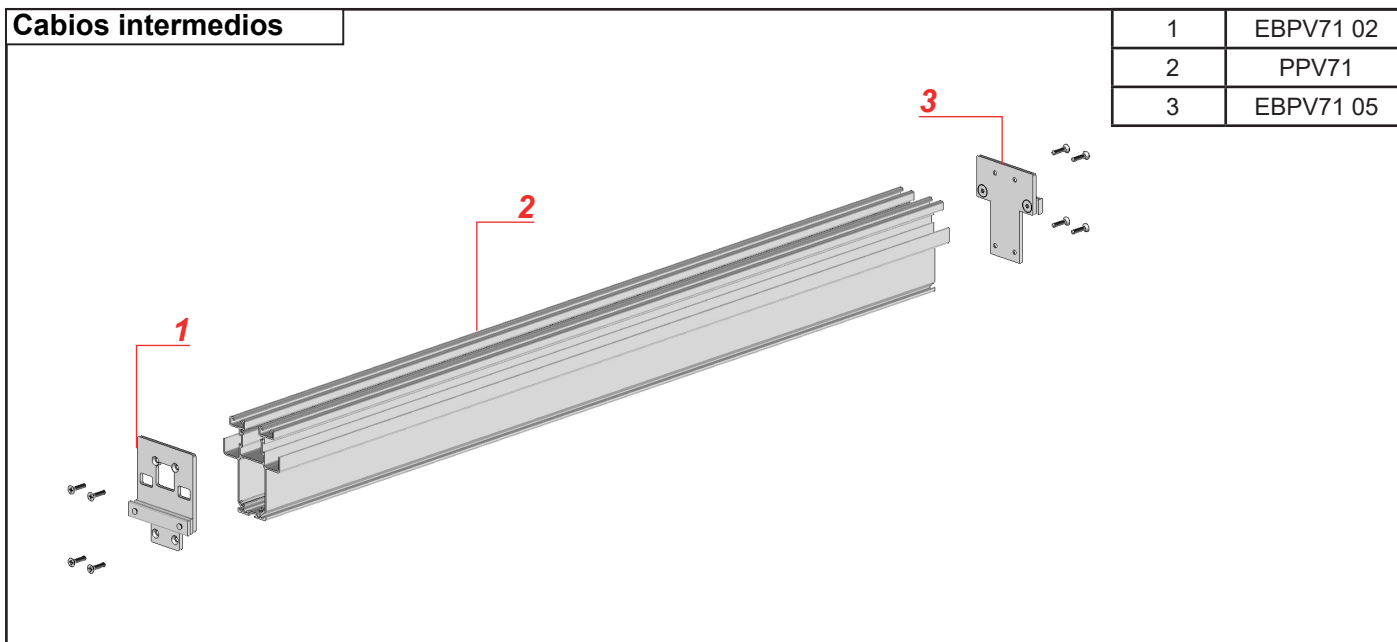
Número	Referencias	Descripción
1	PBSO45	Perfil del cofre lateral
2	-	Paneles FV
3	PV66	Clip con acabado en viga
4	PPV64	Clip de acabado para el cofre lateral
5	PPV74	Canalón entre paneles de panel
6	Sección de despiece	Soporte para paneles FV
7	S210 02	Soporte de pared
8	Sección de despiece	Perfil pared
9	Sección de despiece	Viga intermedia
10	EBPV75	Tapón para guía de cable
11	PPV75	Perfil de guía de cable
12	PA29	Perfil del poste
13	JBSO45	Tapa de acabado del cofre lateral
14	ST38	Platina de fijación al suelo
15	PPV74	Perfil de canaleta entre paneles de panel
16	Sección de despiece	Marco delantero

Sección despiece

Marco delantero y Perfil pared



Cabios intermedios



Soporte

