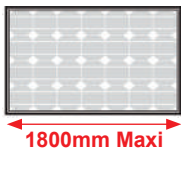
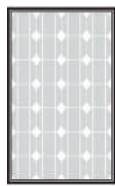


VERTICAL

HORIZONTAL



Colocación de los paneles en formato vertical u horizontal.

PER-H3-SOL-ADO



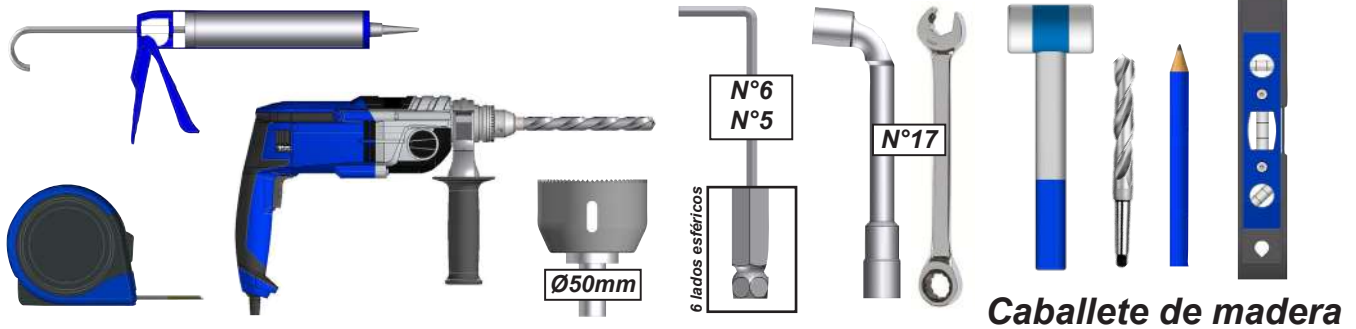
INSTRUCCIONES DE INSTALACIÓN PÉRGOLA SOLAR



3 personas
mínimo
1 día

PREPARACIÓN PARA LA COLOCACIÓN

Herramientas necesarias para instalación (sin tener en cuenta calzado y base de hormigón)



ATENCIÓN



ATENCIÓN ! LEA ESTAS INSTRUCCIONES ANTES DE UTILIZAR E INSTALAR EL PRODUCTO. CONSERVE LAS INSTRUCCIONES PARA FUTURAS CONSULTAS.

-La instalación del producto se debe realizar con precaución y requiere un cierto nivel de habilidad:

- Medición y nivelación de los soportes y la estructura.
- Perforación del suelo. Instalación de sellado químico o fijación adecuada.
- Trabajo en altura y manejo de cargas pesadas.
- Conexión eléctrica.

En caso de dudas sobre el buen funcionamiento y la seguridad de su instalación, llame a un profesional.

- La pérgola se debe instalar dentro de estas reglas. Se requiere un mínimo de tres personas con equipo de protección individual (EPI) y el material adecuado. Si hay un problema, consulte a una persona calificada en este producto para obtener ayuda.
- ¡Respete las instrucciones de seguridad para evitar daños por un uso incorrecto! Preste atención a todas las advertencias del manual.
- En el caso de comprar un producto sólo armazón, sin la parte fotovoltaica, es responsabilidad del instalador realizar la instalación, conexión y puesta a tierra de la parte solar de la estructura. El fabricante no asume ninguna responsabilidad por los problemas que surjan durante o después de la instalación del producto.
- Es un producto que presenta riesgo de caída y lesiones corporales graves. Todos los pasos del montaje deben seguirse escrupulosamente. La falta de fijación o una instalación incorrecta puede provocar la caída o rotura del producto. Es importante para la seguridad personal seguir estas instrucciones.
- Está terminantemente prohibido subirse a los paneles fotovoltaicos del producto.
- Está terminantemente prohibido subirse a la estructura del producto.
- Es responsabilidad del instalador fijar y sujetar el producto al suelo.
- El fabricante no asume ninguna responsabilidad por los daños causados a la pérgola o su contenido por desastres naturales o acontecimientos particulares por cualquier producto instalado en incumplimiento de las instrucciones de instalación.
- En caso de fuertes nevadas, retirar la nieve presente en la pérgola. No permita que la nieve se acumule.



ANTES DE EMPEZAR LA INSTALACIÓN, verifique el contenido de los paquetes recibidos, si un elemento le llama la atención o falta durante esta verificación, contacte con nuestro servicio técnico lo antes posible (no monte la estructura si algún elemento está defectuoso).



Atención, tenga en cuenta la pendiente de su terraza para la instalación de la Pérgola. Realice una cuña en las placas de fijación al suelo o modifique la altura de la instalación para nivelar la estructura a 0°.

Compruebe la planitud de su pared. En el caso de una pared hueca o abombada, realizar un calce sólido del cofre de pared para obtener una alineación correcta.

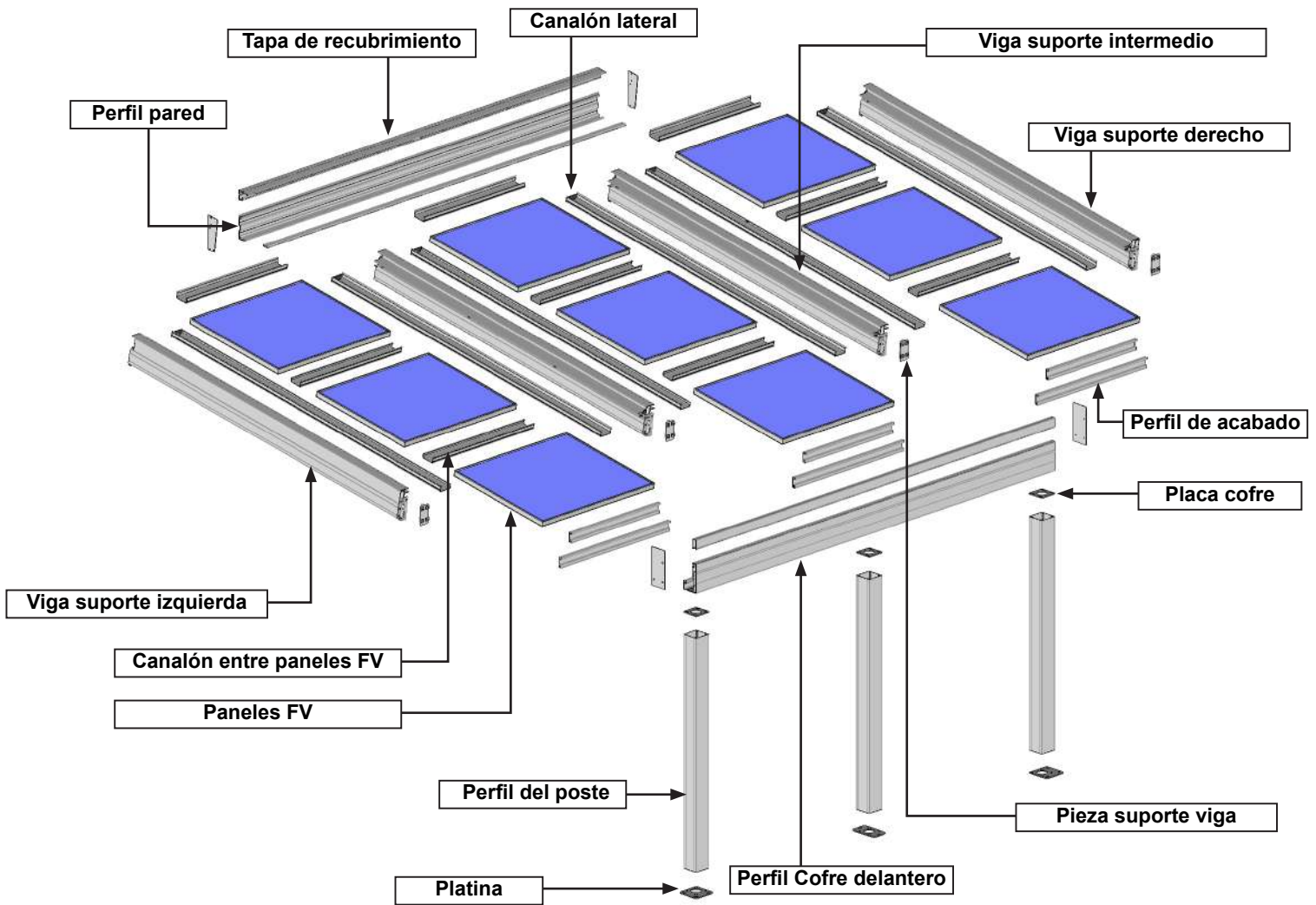
En ausencia de losa de cemento en el suelo, realice bases de cemento a nivel de cada poste para poder fijar los soportes.

Dimensión y composición de las bases de cemento armado:
-63cm x 63cm x 63cm (500Kg) + ARMADURA

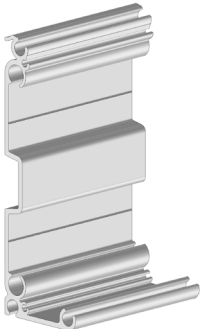


Recomendación : Aconsejamos engrasar los tornillos inox antes del montaje para evitar el agarrotamiento debido al calentamiento al atornillar demasiado rápido. También aconsejamos apretar los tornillos de un lado a otro con un giro moderado.

PÉRGOLA SOLAR



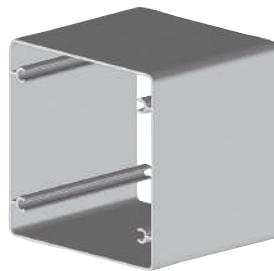
Los perfiles.



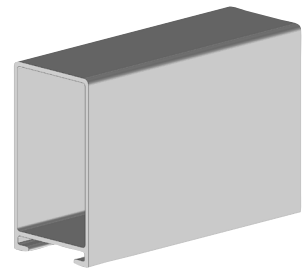
Perfil pared PPV11:
Nº: 1 < 7 m de ancho
Nº: 2 > 7 m de ancho



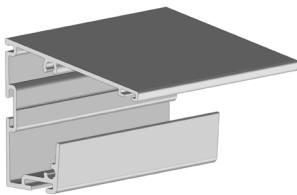
Cofre delantero PPV45 03:
Nº: 1 < 7 m de ancho
Nº: 2 > 7 m de ancho



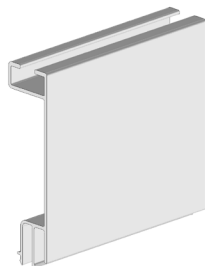
Poste PA34:
Nº: 1 < 5,7 m de ancho
Nº: 2 > 5,7 m de ancho



Acabado del cofre PPV47 02:
Nº: 1 < 7 m de ancho
Nº: 2 > 7 m de ancho



Perfil de recubrimiento PPV63 + JO51:
Nº: 2 < 7 m de ancho
Nº: 4 > 7 m de ancho



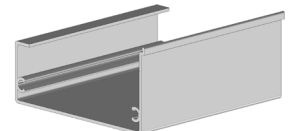
Perfil de recubrimiento PPV63 + JO51:
Nº: 2 < 7 m de ancho
Nº: 4 > 7 m de ancho



Perfil de acabado PBSO47:
Nº: columna PV



Perfil Pivot PPV10 B:
Nº: 1 < 7 m de ancho
Nº: 2 > 7 m de ancho

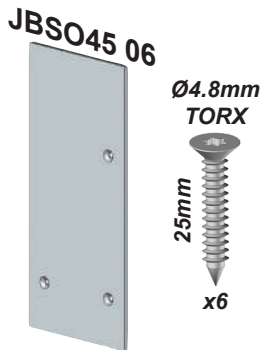


Canalón entre paneles PPV62:
Nº: Número de paneles FV

Las piezas.

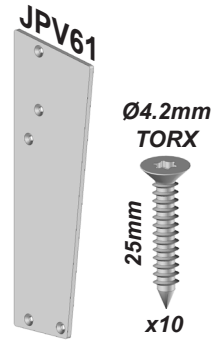
Importante : Algunos tornillos y piezas pueden venir premontados de fábrica. Compruebe todos los bultos recibidos.

Tornillería para 2 JBSO45 06



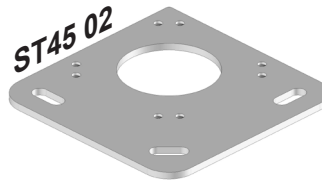
Tapa JBSO45 06:
Nº: 1 derecha + 1 izquierda

Tornillería para 2 JPV61



Tapa JPV61:
Nº: 1 derecha + 1 izquierda

Tornillería para 2 ST45 02



ST45 02:
Nº: 1 derecha + 1 izquierda



PLB9041



PLB9041
Nº: 2 salidas

Tornillería para 1 ST45



ST45:
Nº: Nº de poste intermedio



PREMONTADO EN EL COFRE

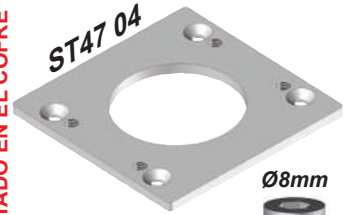


Tornillería para 1 PV61

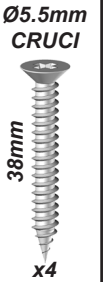


Pieza de soporte en forma de Viga PV61:
Nº: (Nº de la columna + 1) x 2

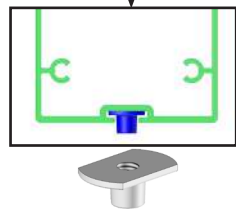
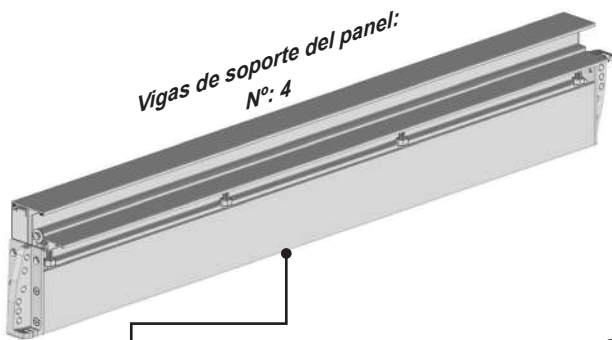
Tornillería para 1 ST47 04



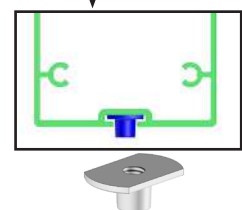
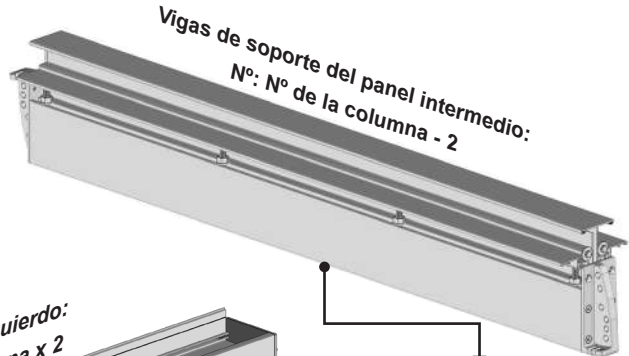
ST47 04 :
Nº: Nº de poste



Ensamblajes premontados en fábrica. Despiece en las páginas 31 y 32.



PLS6506 Nº: 2 por guía de cable

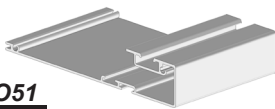


PLS6506 Nº: 2 por guía de cable

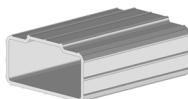
Canalón lateral izquierdo:
Nº: Nº de la columna x 2

Guía de cable. Para 1 guía de cable.

JO51



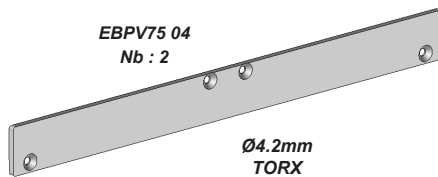
PPV75:
Nº: 2 < 7 m de ancho
Nº: 4 > 7 m de ancho



PA28 >7 m únicamente
Nº: Según el Nº de racores PPV75

EBPV75 04

Nb : 2



PLS6506 sobre vigas

Kit de fijación para guía de cable PV04 15:
Nº: Viga x 2

Ø8mm



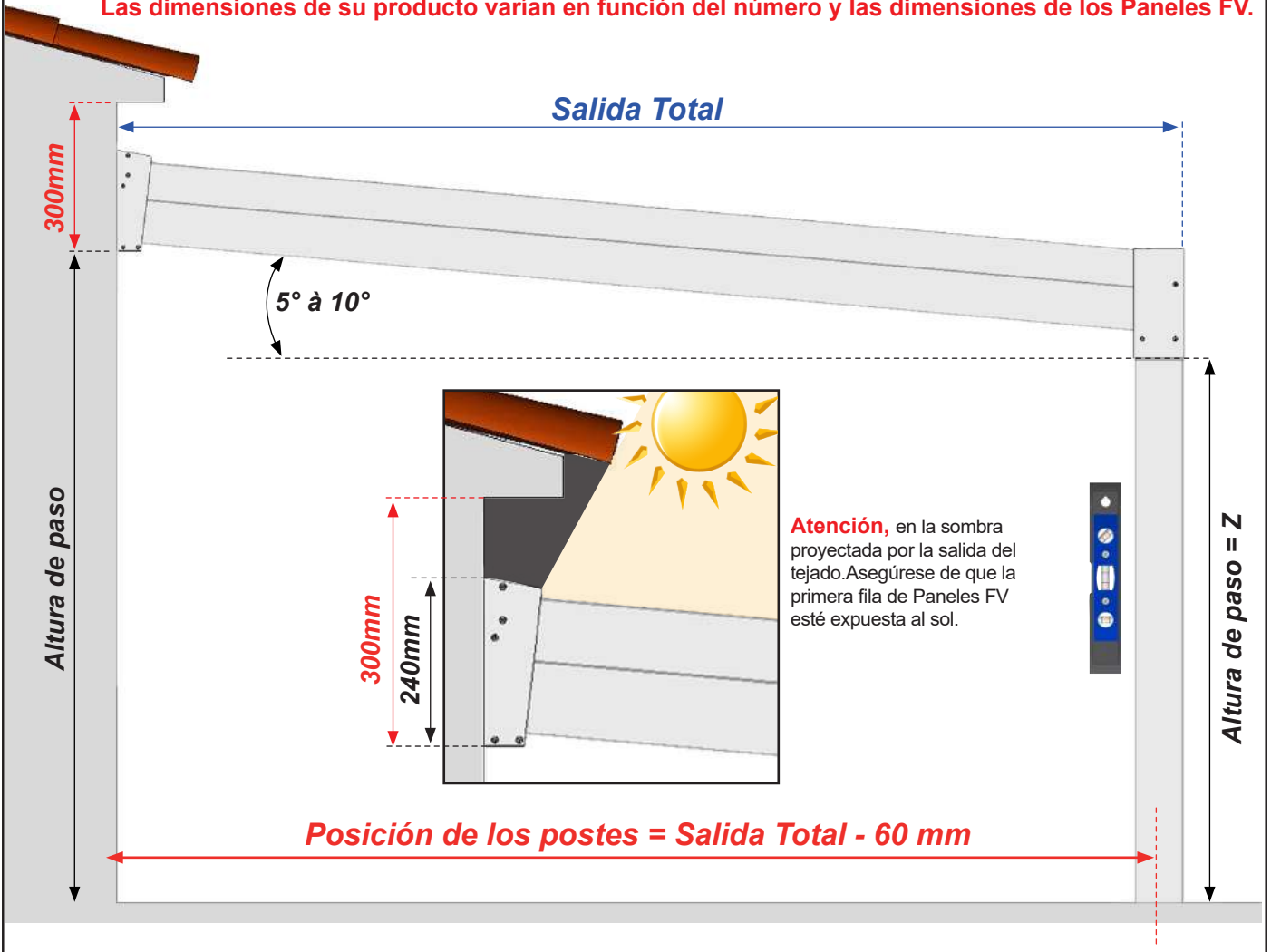
KITVS05

Nº = Micro-inverter x 2

En situación

Atención, Tenga en cuenta la inclinación de su terraza a la hora de instalar el producto. Calce las platinas de fijación al suelo o modifique la altura de instalación para nivelar la estructura a 0°.

Las dimensiones de su producto varían en función del número y las dimensiones de los Paneles FV.

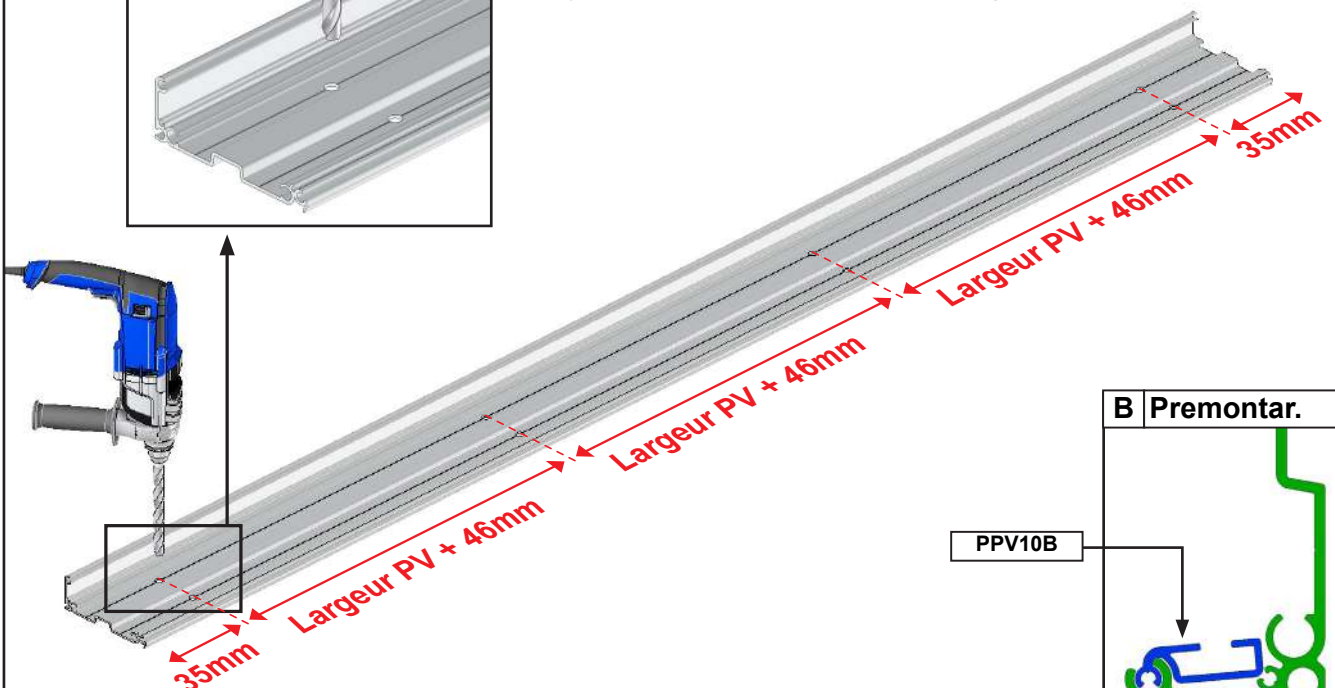


1 Taladre previamente el perfil de pared.



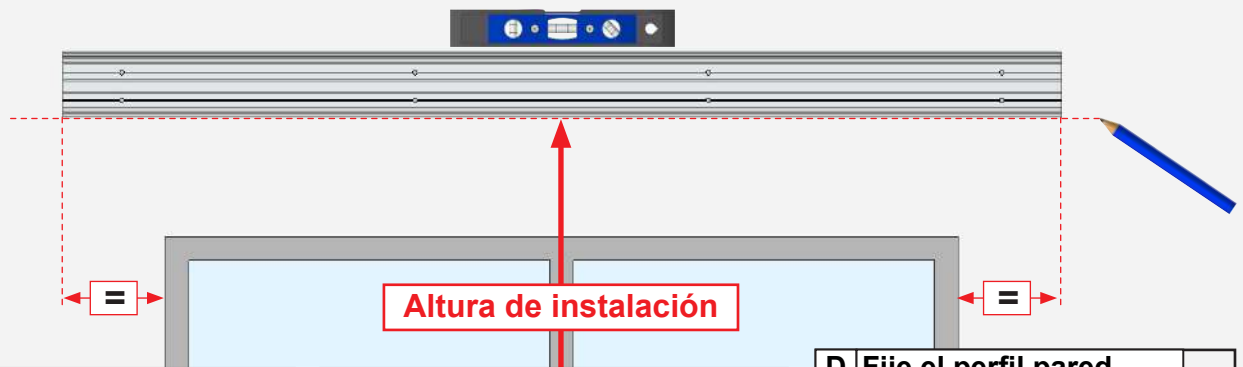
En el caso de pérgolas de más de 7 m, realice los mismos orificios en ambos perfiles de pared.

Las fijaciones se colocarán detrás de las vigas que sostienen los Paneles FV.

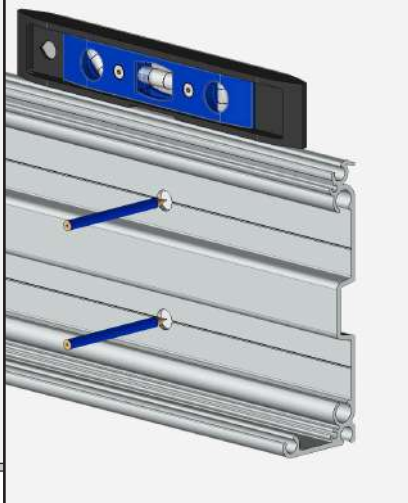


2 Instalación del perfil pared.

A Marque la altura de instalación en la pared y coloque el perfil pared.



B Marque



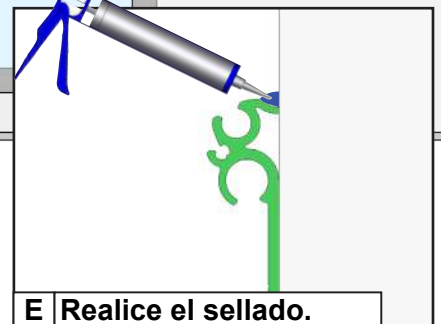
C Taladre.



D Fije el perfil pared.



E Realice el sellado.



ATENCIÓN,

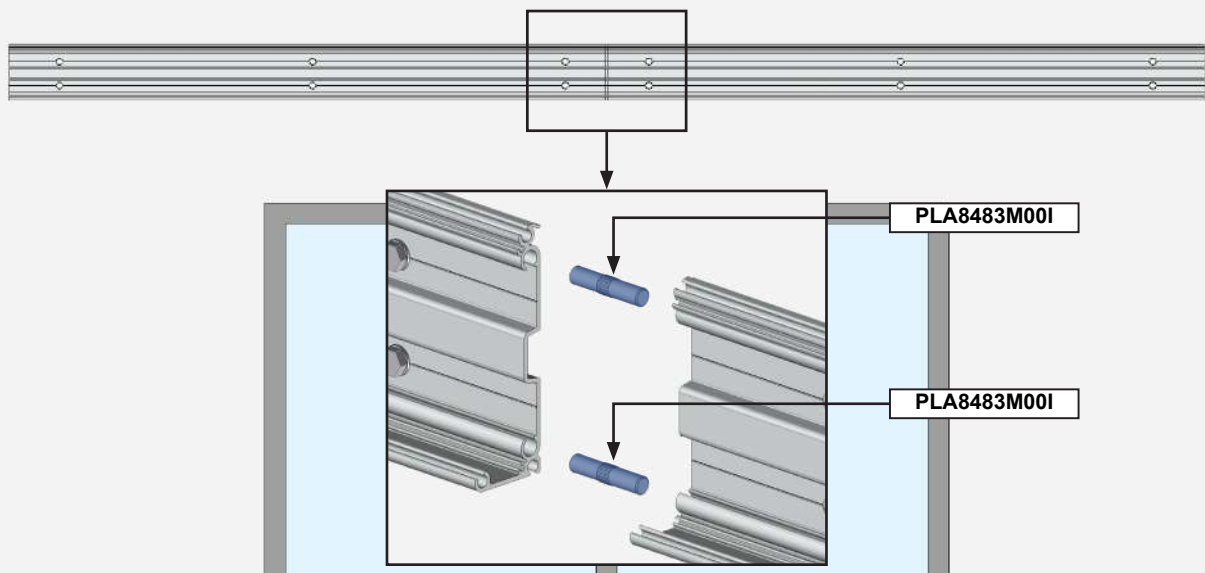
Un defecto de alineación de los soportes o una instalación incorrecta puede provocar la caída de la pérgola. No nos hacemos responsables de los daños materiales y/o personales derivados de un montaje incorrecto.

Asegúrese de que el soporte mural esté nivelado para su fijación final.

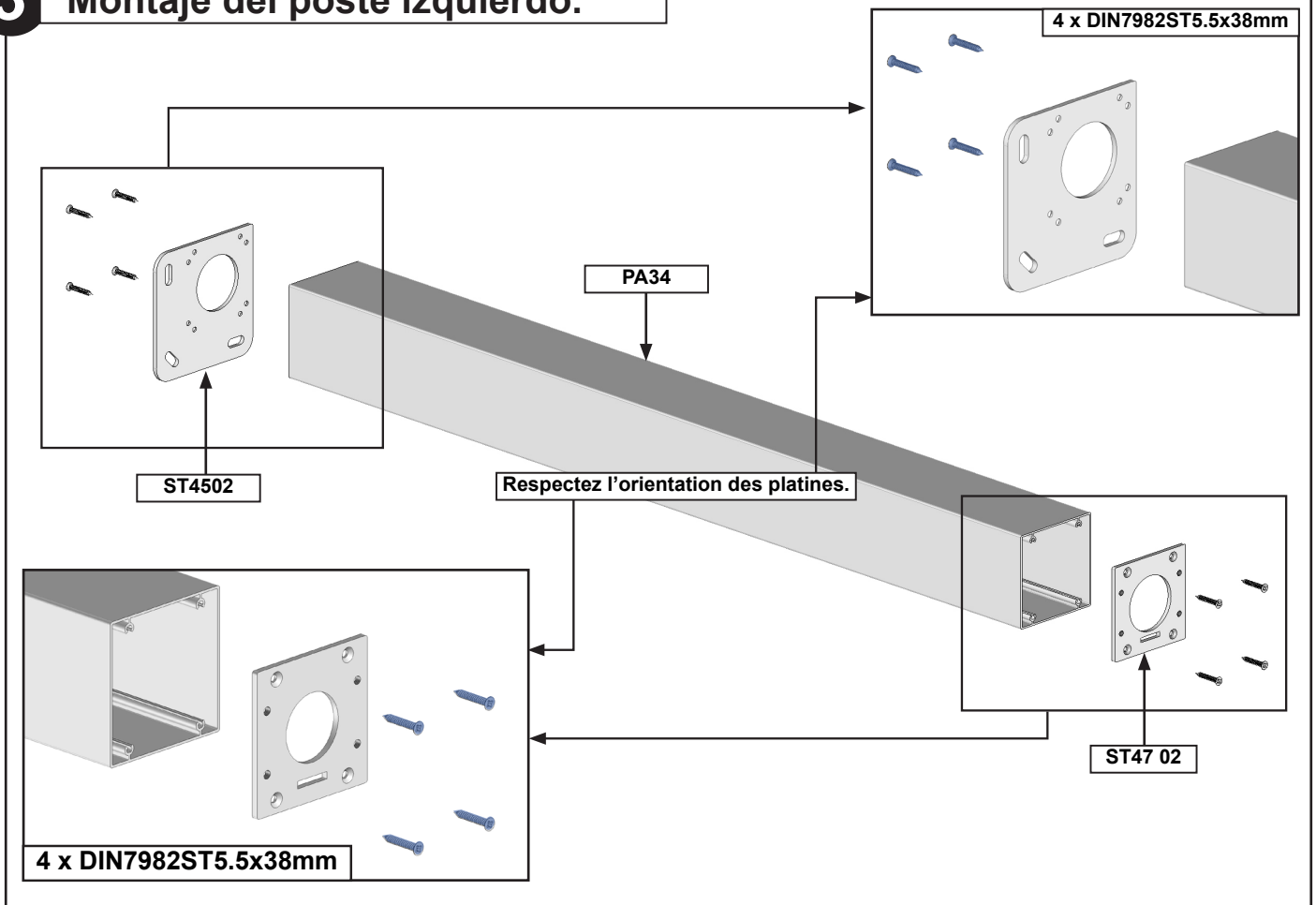
Adapte la fijación a la naturaleza del muro. Fijación con tornillos Ø10 mm. Kit de tornillos y arandelas no incluido. En caso de instalación con un kit de anclaje químico, consulte las instrucciones de uso del producto utilizado

Instalación de un perfil de pared de más de 7m de ancho.

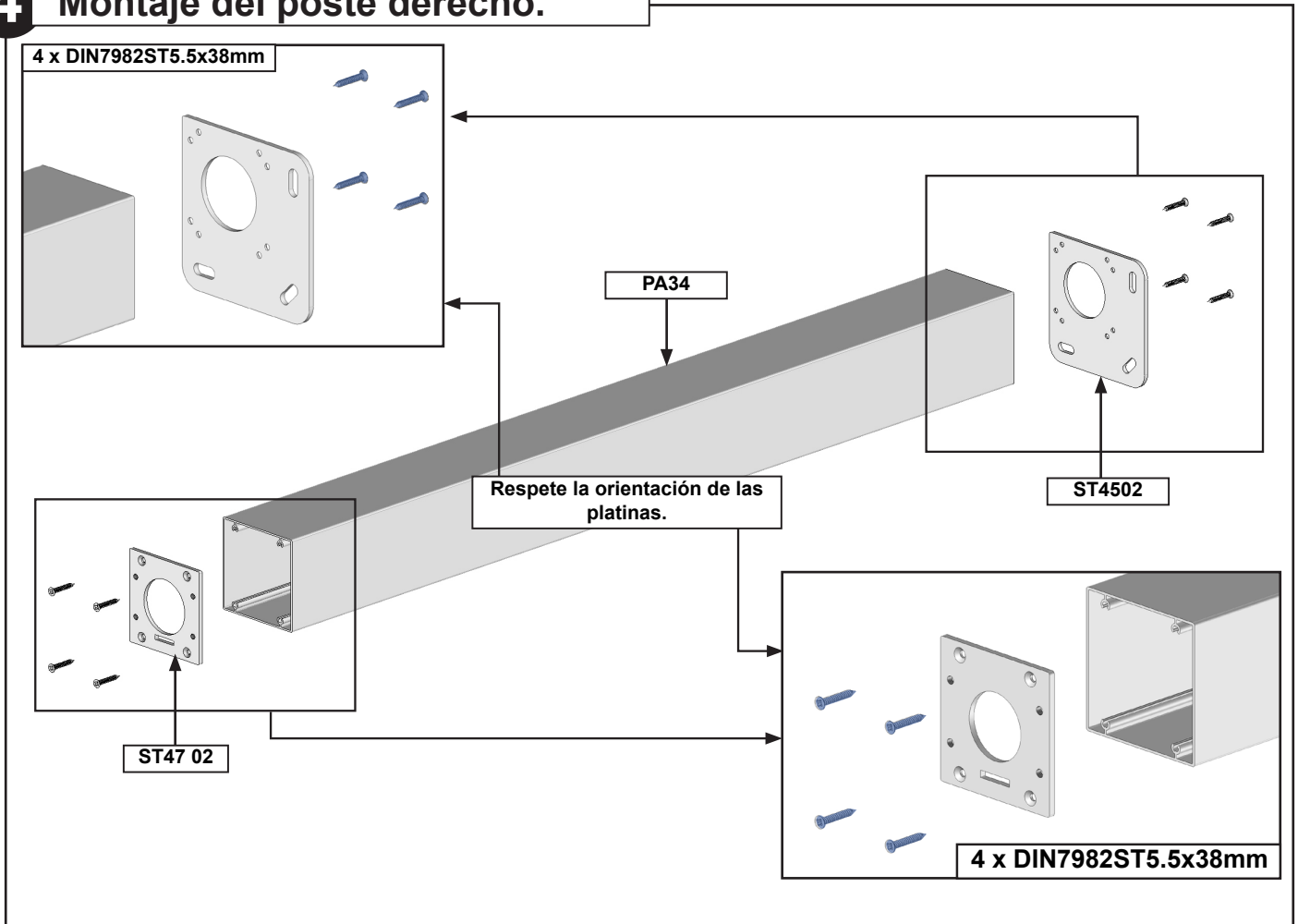
Raccorde los dos perfiles de pared con los dos ejes PLA8483M001.



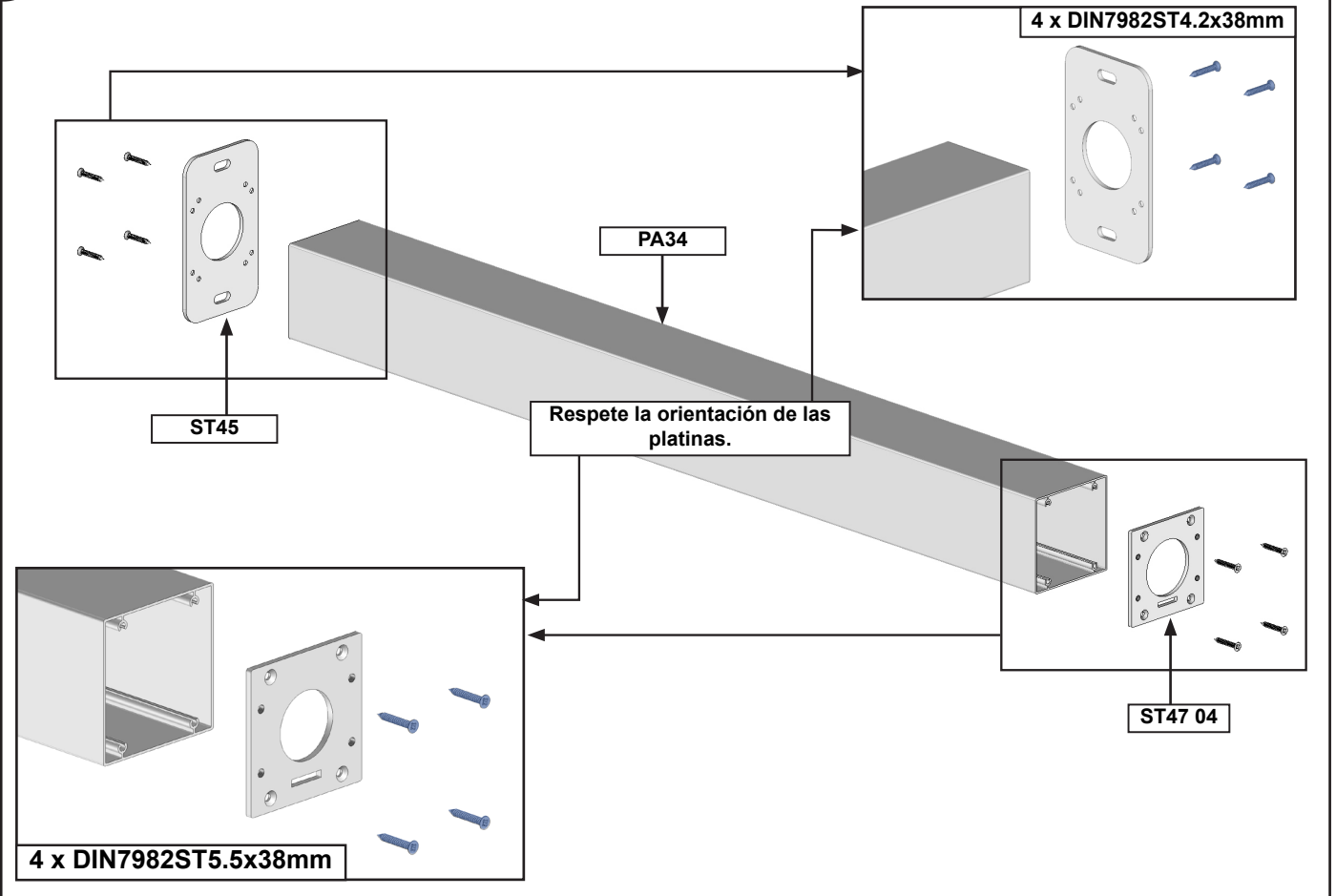
3 Montaje del poste izquierdo.



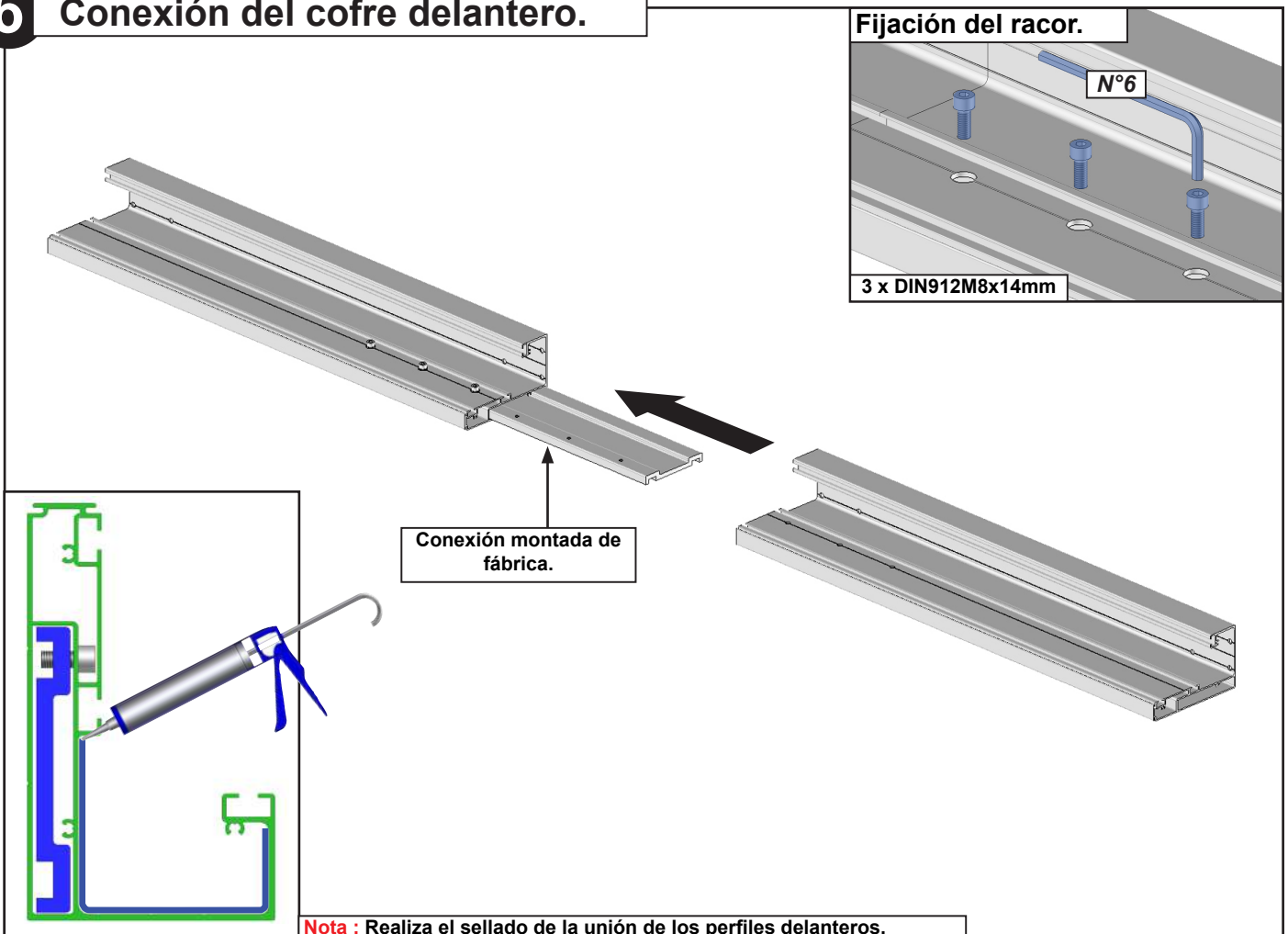
4 Montaje del poste derecho.



5 Montaje del poste intermedio. Solo para pérgolas de más de 5,7 m de ancho.

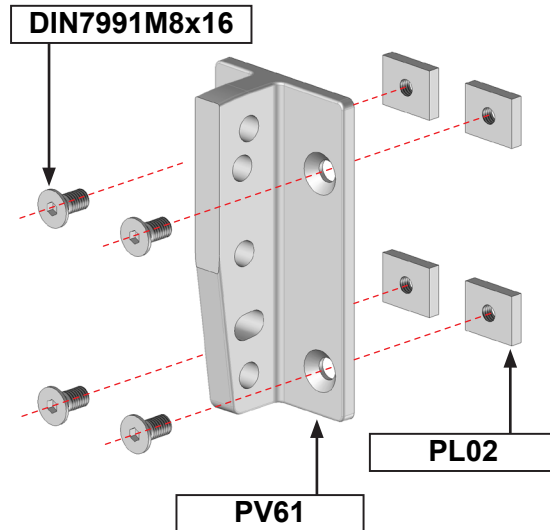


6 Conexión del cofre delantero.

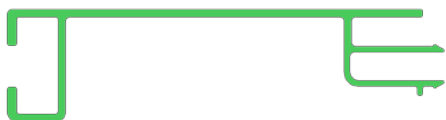
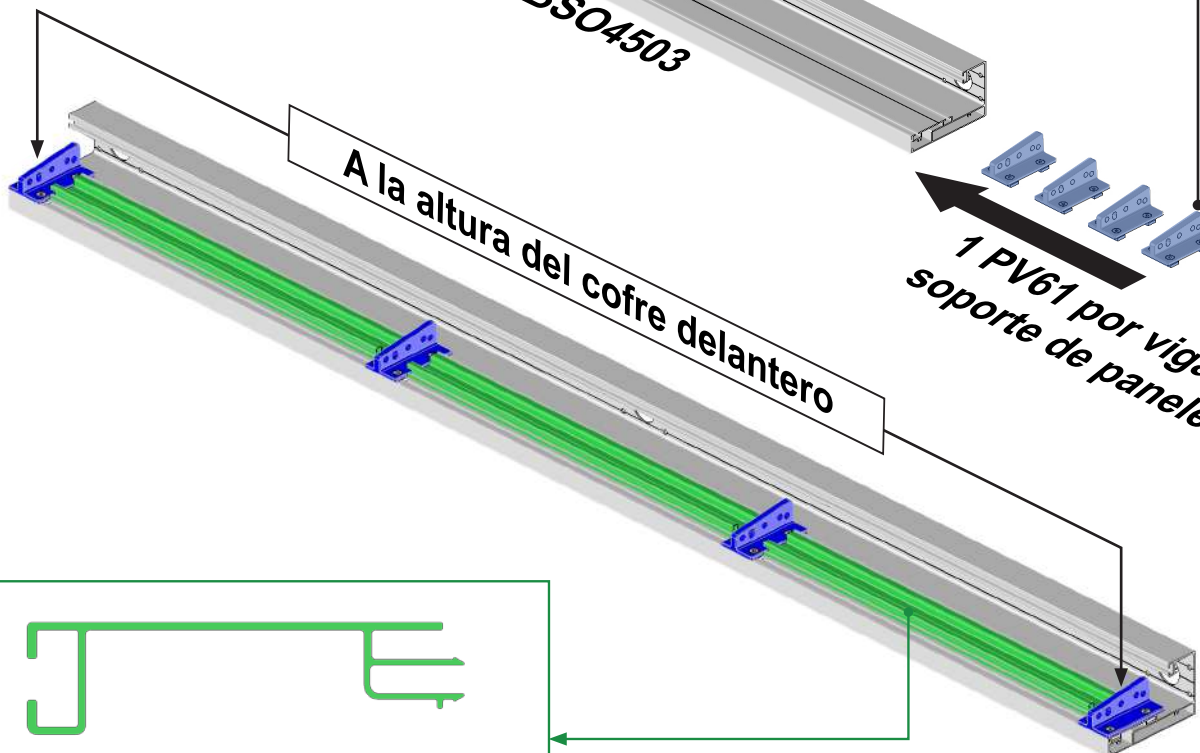
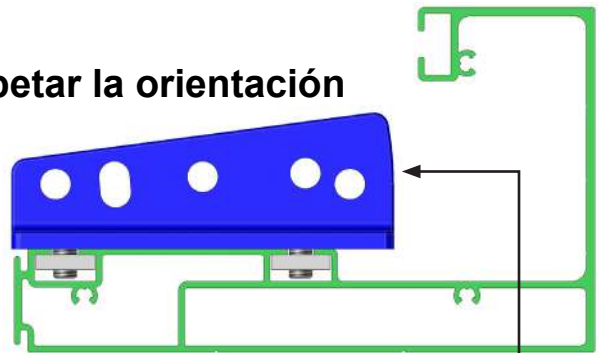


7 Colocación de las piezas de soporte en forma de viga.

IMPORTANTE : En caso de que las PV61 vengan premontadas, realice su ajuste únicamente mediante las PPV64.



Respetar la orientación

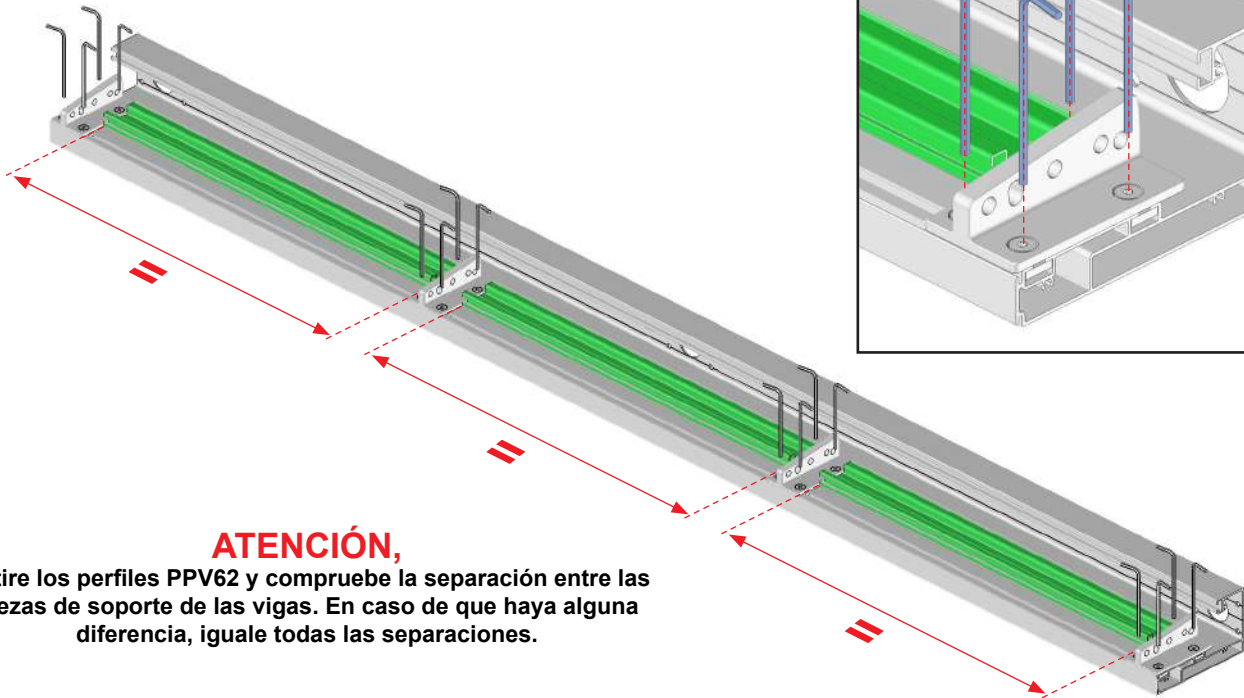
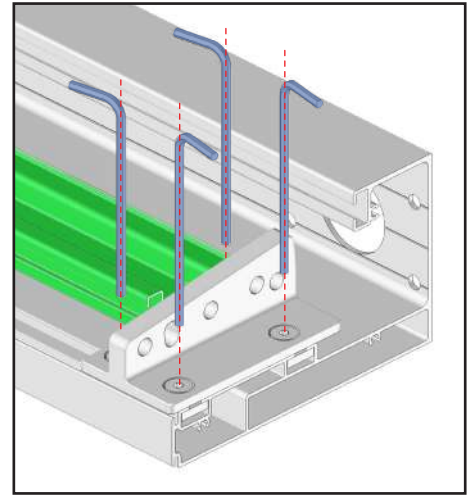


Utilice los PPV64 02 como plantilla de posicionamiento.

8 Fijación de las piezas de soporte de las vigas.



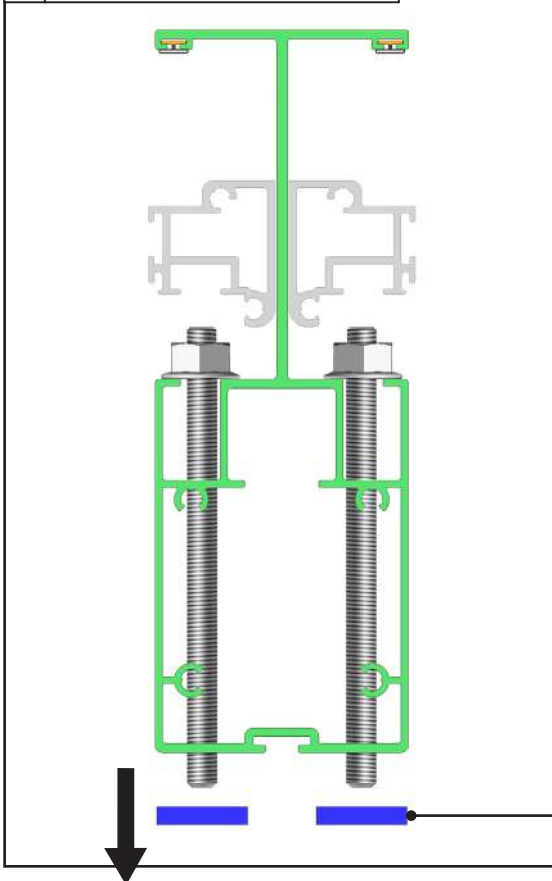
ATENCIÓN,
Asegúrese de que las piezas de soporte de las vigas estén bien fijadas. Riesgo de caída



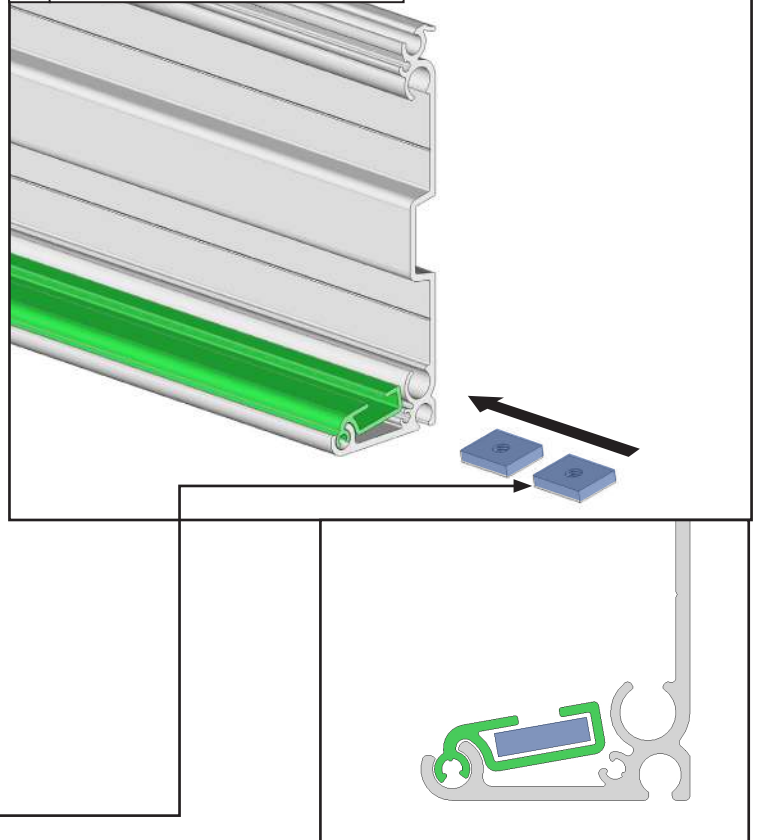
ATENCIÓN,
Retire los perfiles PPV62 y compruebe la separación entre las piezas de soporte de las vigas. En caso de que haya alguna diferencia, iguale todas las separaciones.

9 Preparación de las vigas intermedias.

A Desmonte las regletas



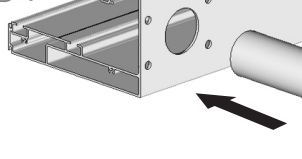
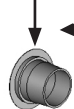
B Alójese en el PPV10B



ATENCIÓN,
Repita la operación en cada viga intermedia. Dos regletas por viga intermedia.

10 Montaje del perfil delantero. Ejemplo con Poste derecho + desagüe en el suelo.

PLB9041



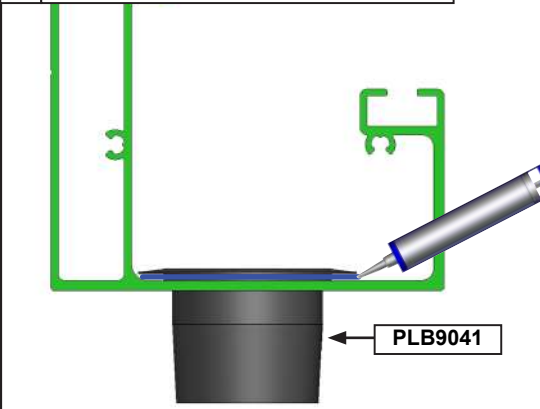
Tubo de PVC de Ø50mm.
No incluido.

Salida del tubo en la parte inferior para una evacuación al suelo.

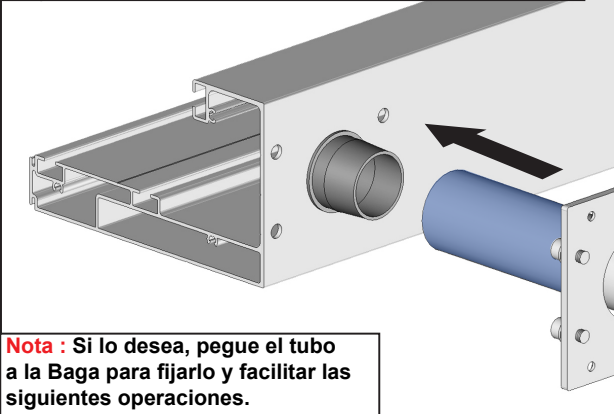
ATTENTION,
Assurez vous de la bonne fixation
des poteaux sur le coffre avant.
Risque de chute.

Poteau droit.

A Pegue la baga en el cofre.

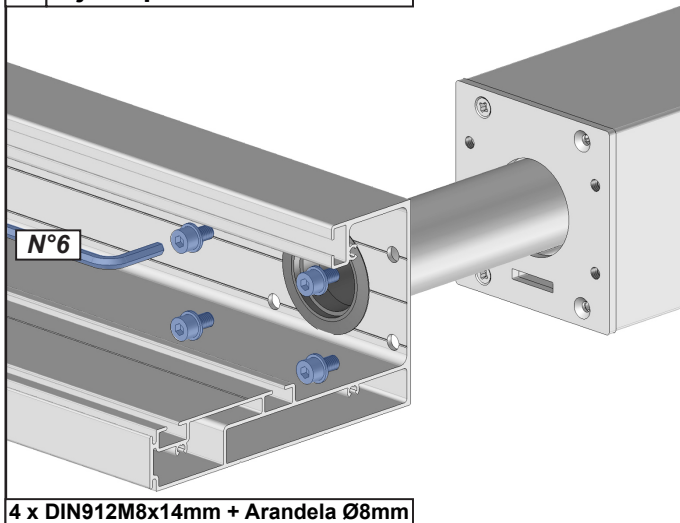


B Introduzca el tubo de PVC en la Baga.



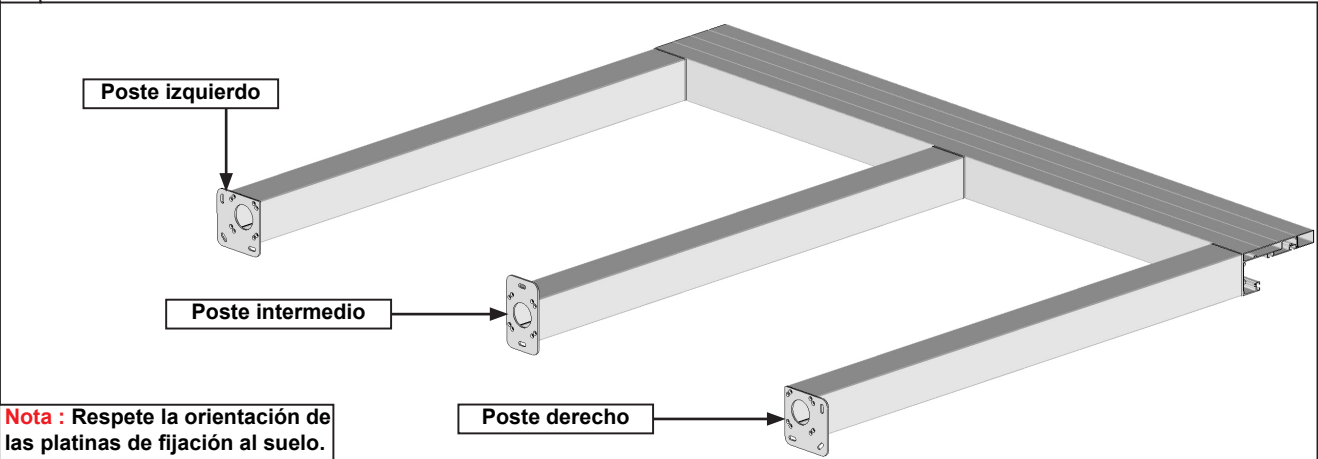
Nota : Si lo desea, pegue el tubo a la Baga para fijarlo y facilitar las siguientes operaciones.

C Fije el poste al cofre.



4 x DIN912M8x14mm + Arandela Ø8mm

D Dependiendo de su sistema de desagüe, realice las mismas operaciones en todos los postes.

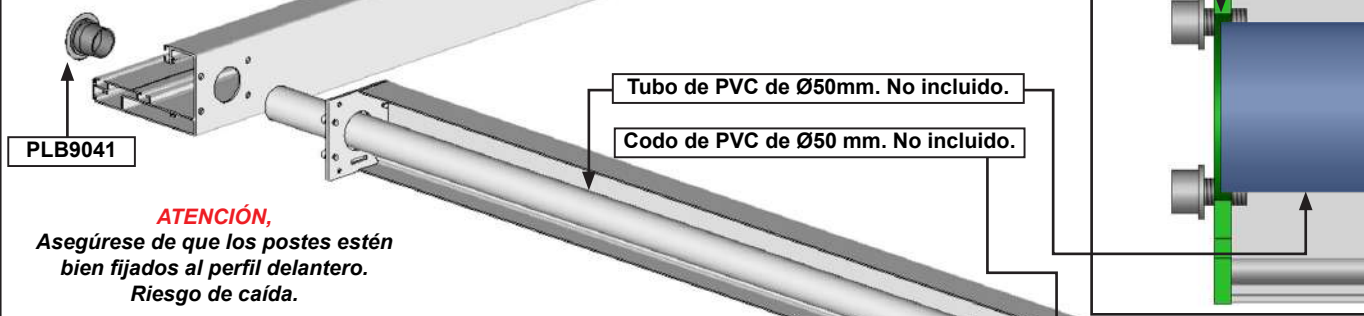


Nota : Respete la orientación de las platinas de fijación al suelo.

11 Montaje del perfil delantero. Ejemplo con poste derecho + codo de desagüe.

Nota : Determine en qué lado se ubicará el desagüe.
Atención, El desagüe debe dirigirse hacia el exterior de la pérgola.

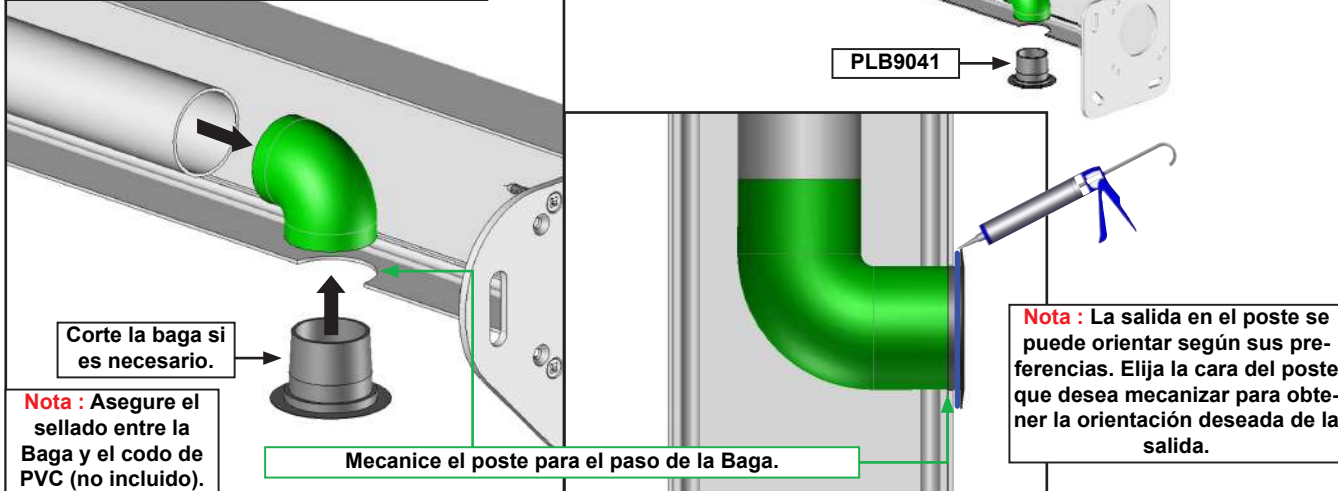
Nota : Determine la longitud de su tubo de PVC para que quede un espacio de 3 mm con la platina ST47.



Tubo de PVC de Ø50mm. No incluido.
 Codo de PVC de Ø50 mm. No incluido.

ATENCIÓN,
 Asegúrese de que los postes estén bien fijados al perfil delantero.
 Riesgo de caída.

A Realice el montaje del codo.



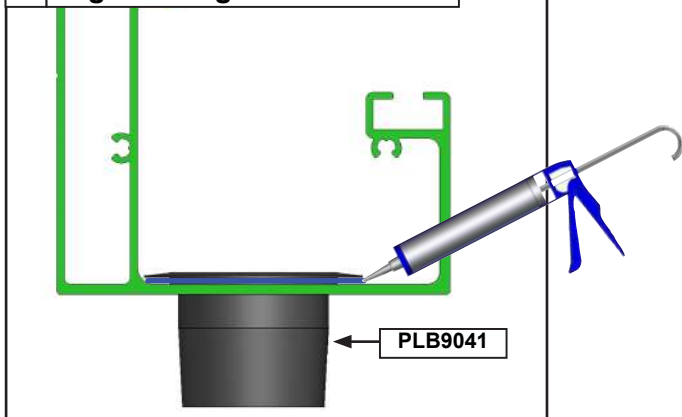
Corte la baga si es necesario.

Nota : Asegure el sellado entre la Baga y el codo de PVC (no incluido).

Mecanice el poste para el paso de la Baga.

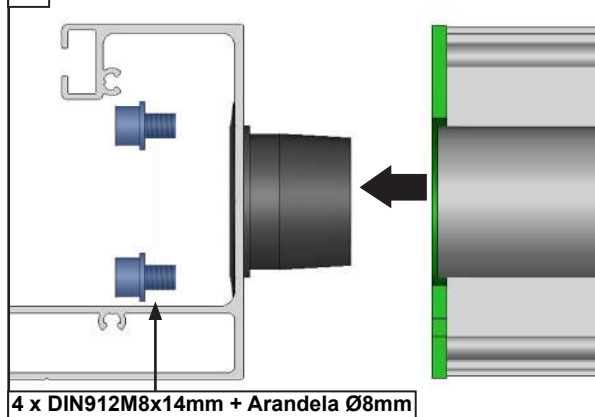
Nota : La salida en el poste se puede orientar según sus preferencias. Elija la cara del poste que desea mecanizar para obtener la orientación deseada de la salida.

B Pegue la baga en el cofre.



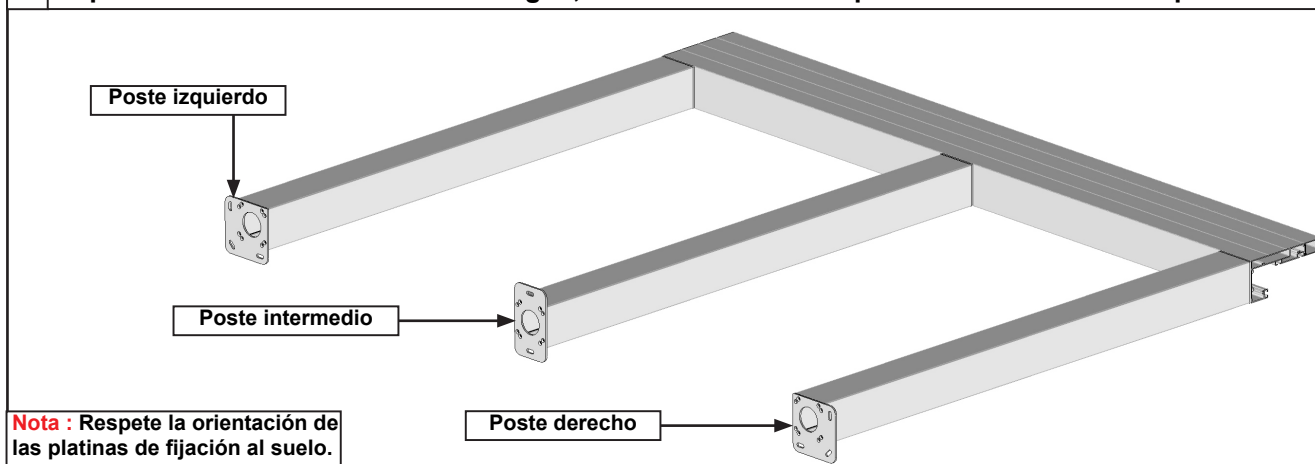
PLB9041

C



4 x DIN912M8x14mm + Arandela Ø8mm

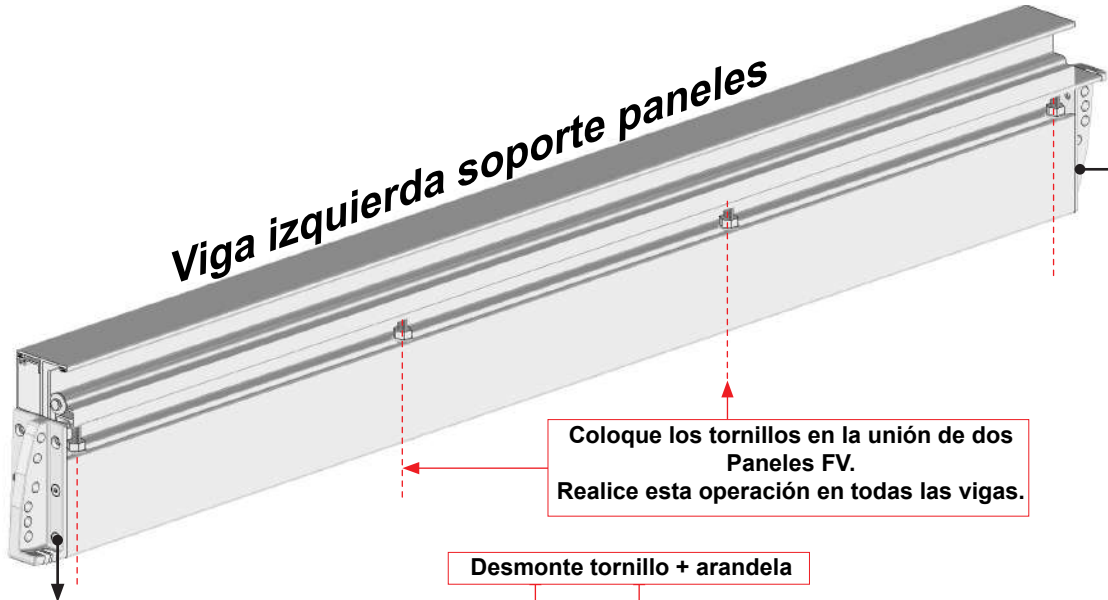
D Dependiendo de su sistema de desagüe, realice las mismas operaciones en todos los postes.



Nota : Respete la orientación de las platinas de fijación al suelo.

12 Preparación de las vigas de soporte para los paneles FV.

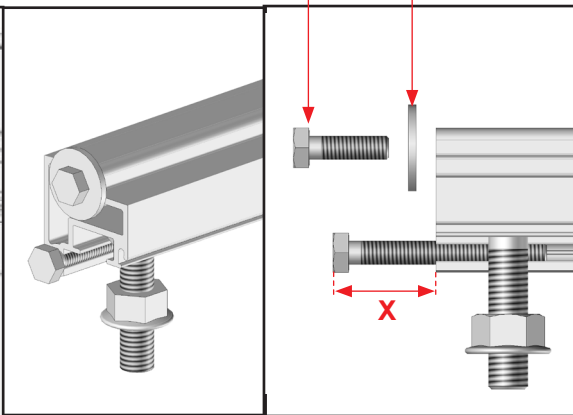
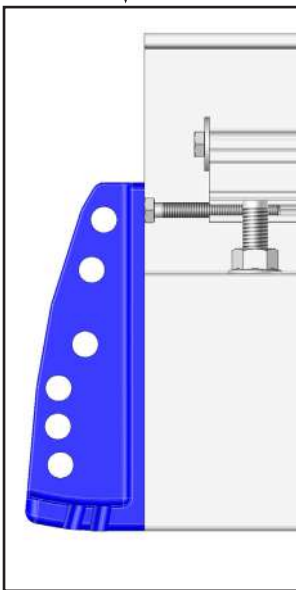
Viga izquierda soporte paneles



Coloque los tornillos en la unión de dos Paneles FV.
Realice esta operación en todas las vigas.

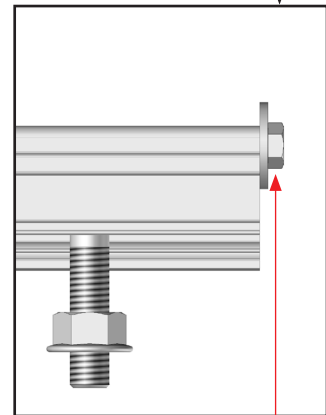
Desmonte tornillo + arandela

PARTE INFERIOR - PERFIL DELANTERO



X = 5 mm para una inclinación de 5°
X = 20 mm para una inclinación de 10°

IMPORTANTE,
El ajuste de la cota «X» se realizará posteriormente según la inclinación de su pérgola.
Determinará el solape de la primera fila de paneles PV con respecto a la tapa de recubrimiento. Consulte el apartado 19, página 18, para la explicación.

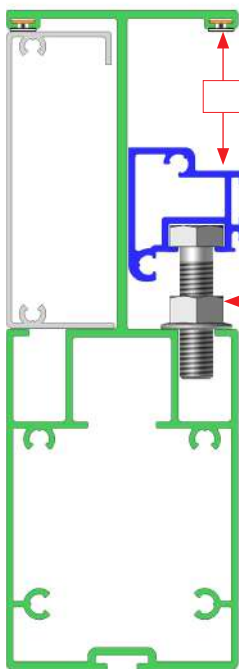


Tornillo + arandela en el tope

PARTE SUPERIOR - PERFIL TRASERO

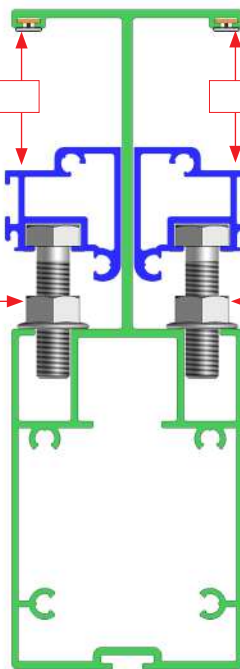
Se debe realizar en todas las vigas.

Soporte en forma de Viga para paneles



Altura del Panel + 5 mm

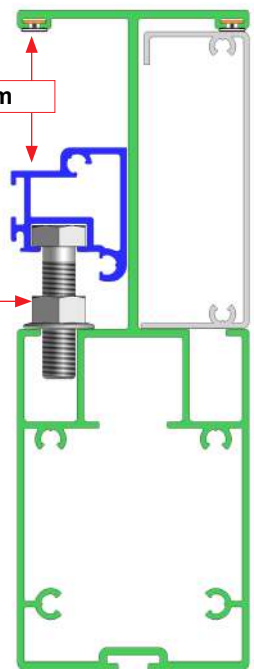
Gire las tuercas para realizar el ajuste.



Altura del Panel + 5 mm

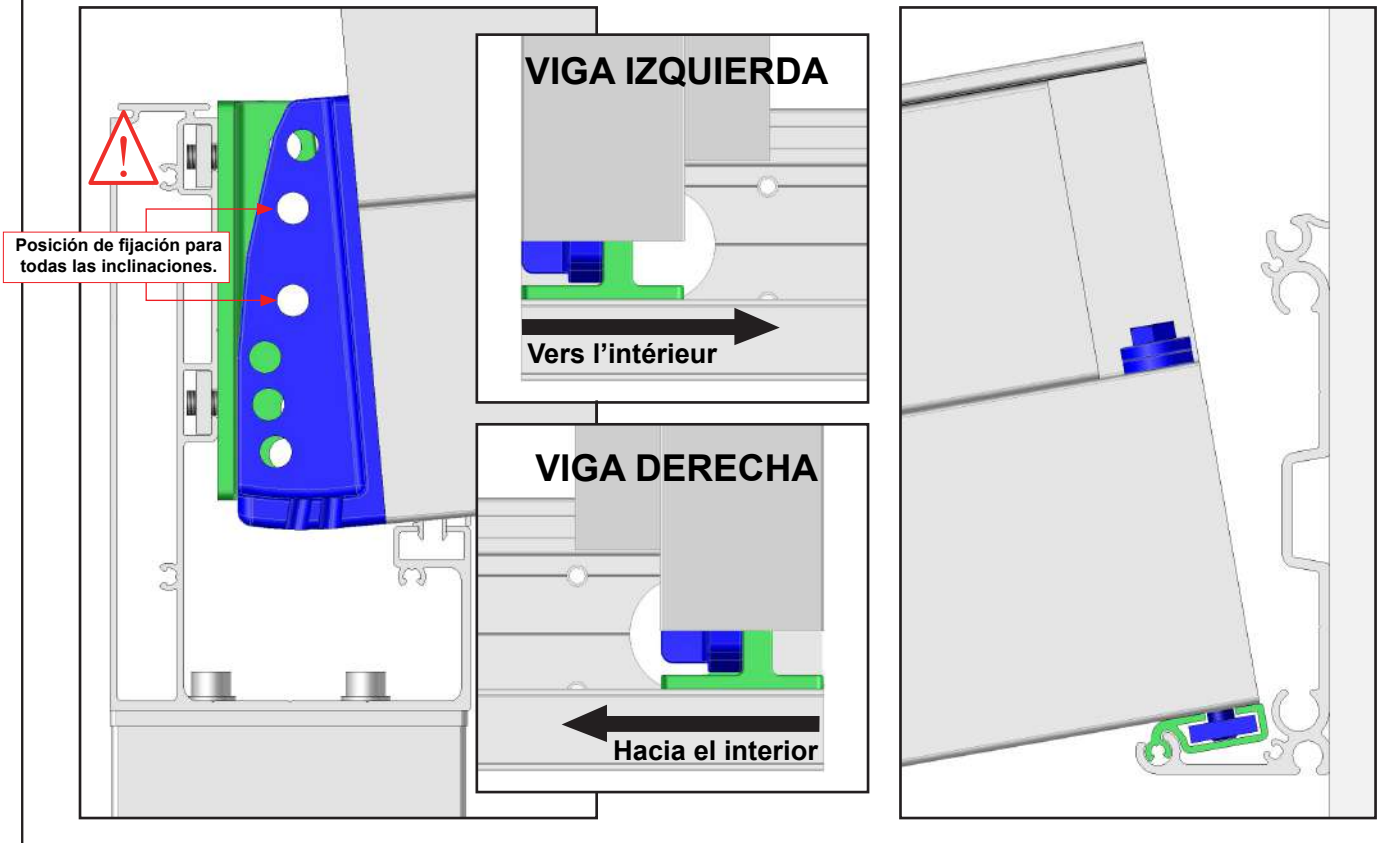
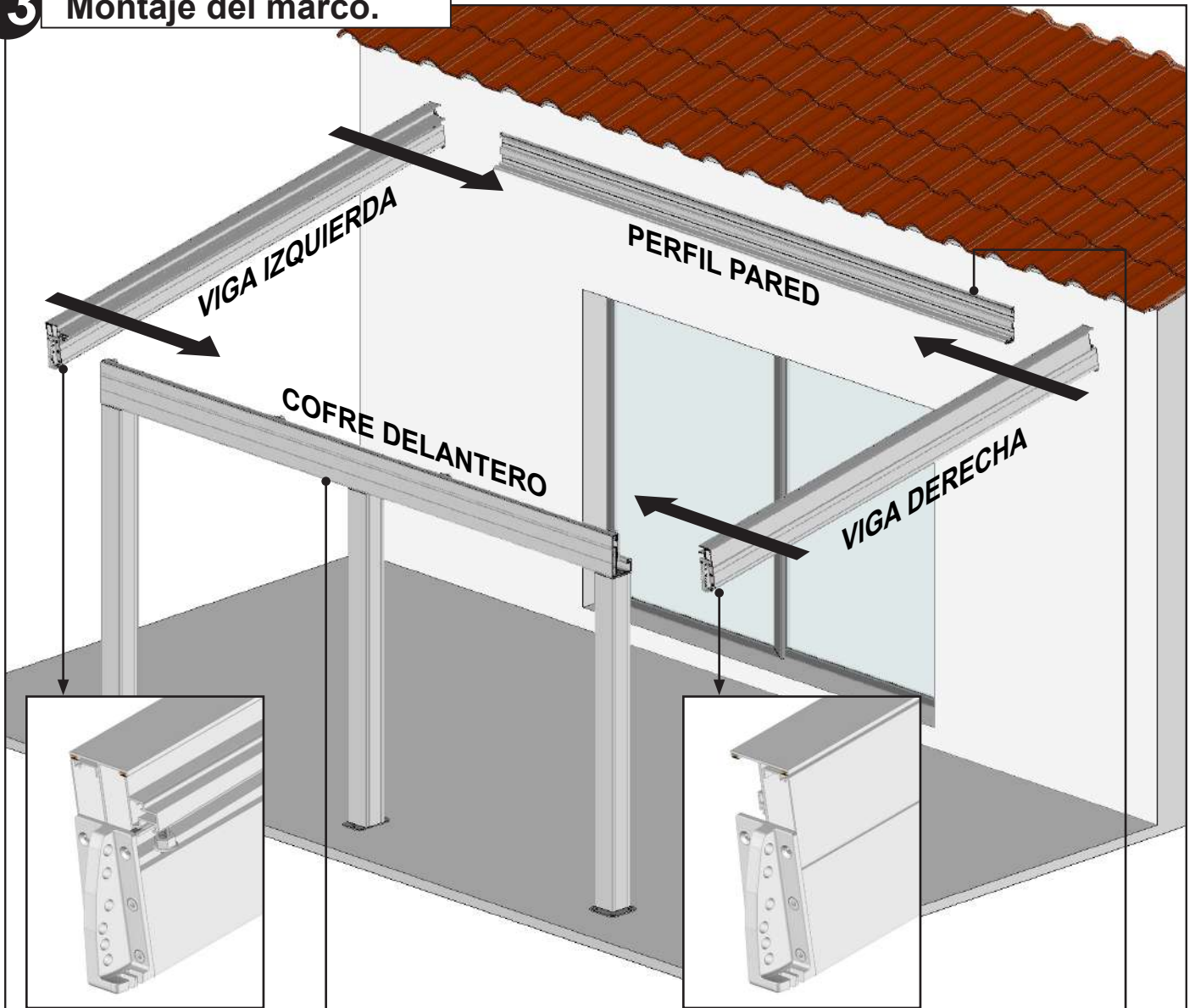
Gire las tuercas para realizar el ajuste.

Soporte intermedio en forma de viga para paneles

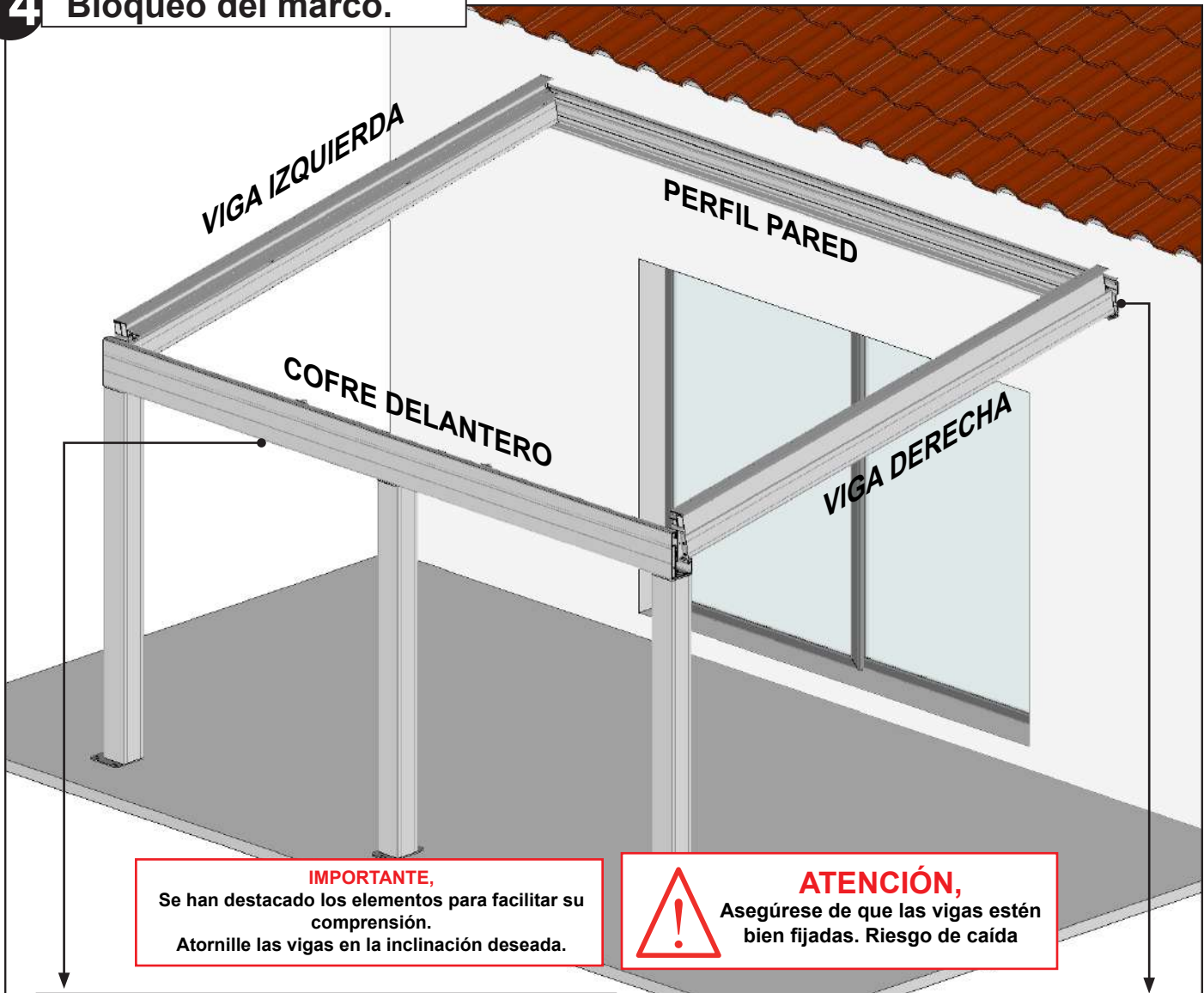


Soporte en forma de Viga derecha para paneles

13 Montaje del marco.

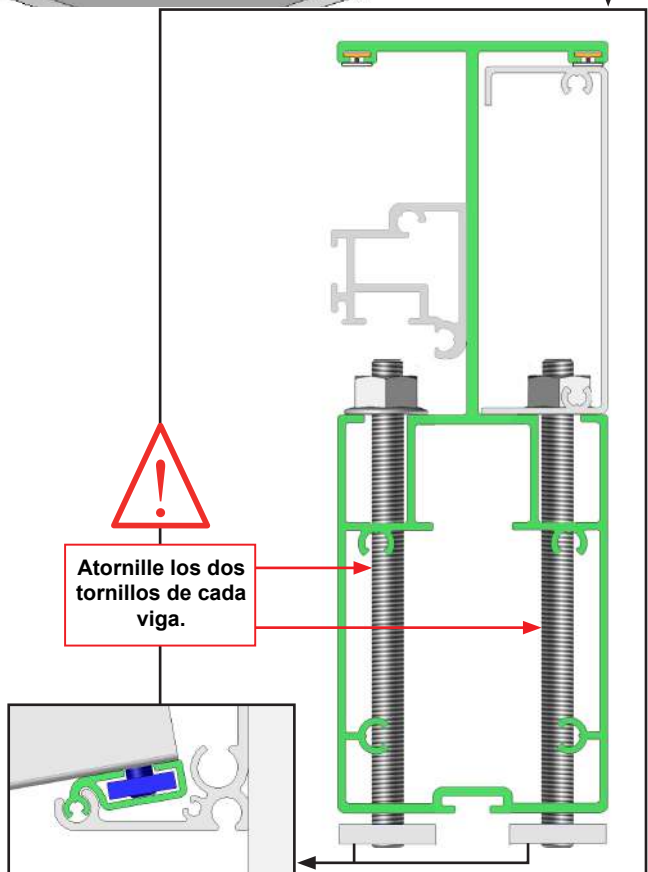
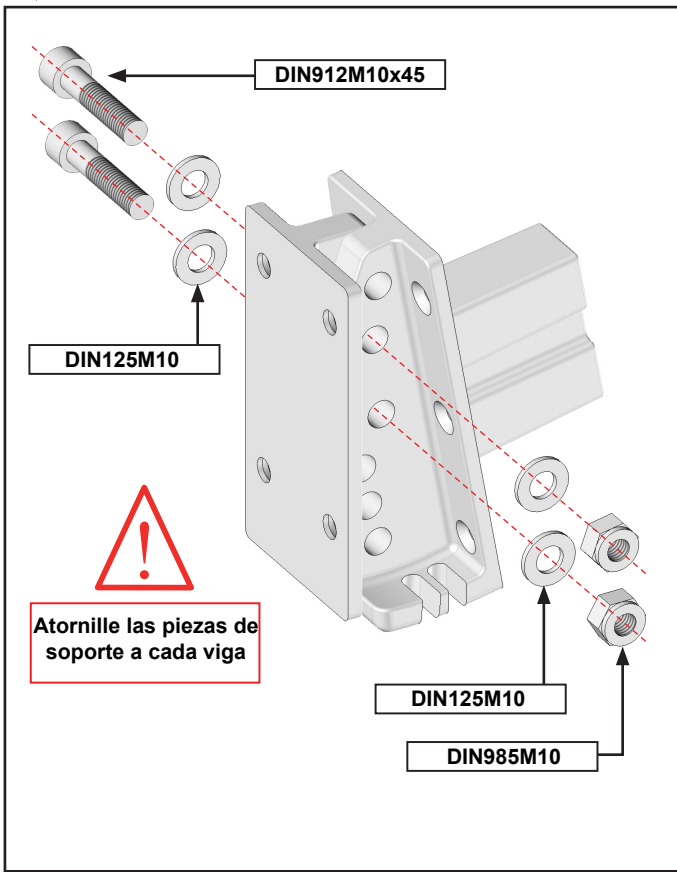


14 Bloqueo del marco.

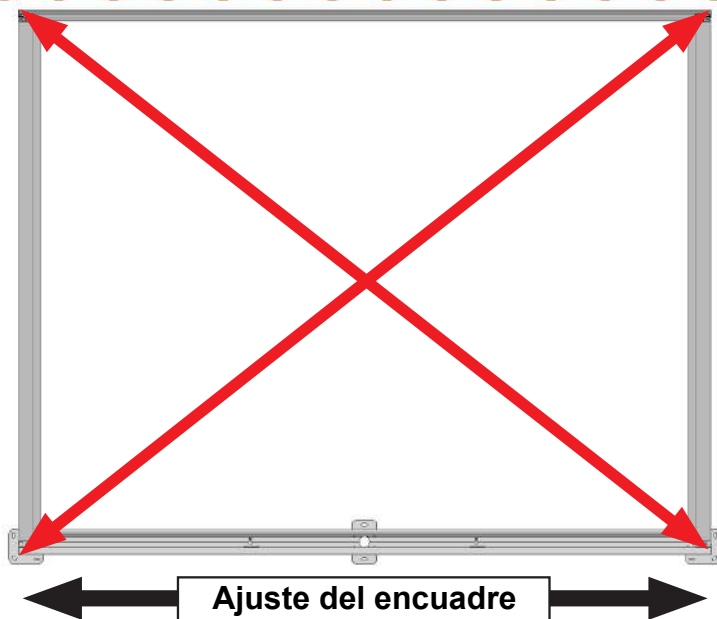


IMPORTANTE,
Se han destacado los elementos para facilitar su comprensión.
Atornille las vigas en la inclinación deseada.

ATENCIÓN,
Asegúrese de que las vigas estén bien fijadas. Riesgo de caída



15 Comprobación del encuadre.



Este paso es muy importante:

Antes de continuar con el montaje de su pérgola, asegúrese de que las diagonales sean iguales (tolerancia aceptable de 5 mm) para que el sistema funcione correctamente.

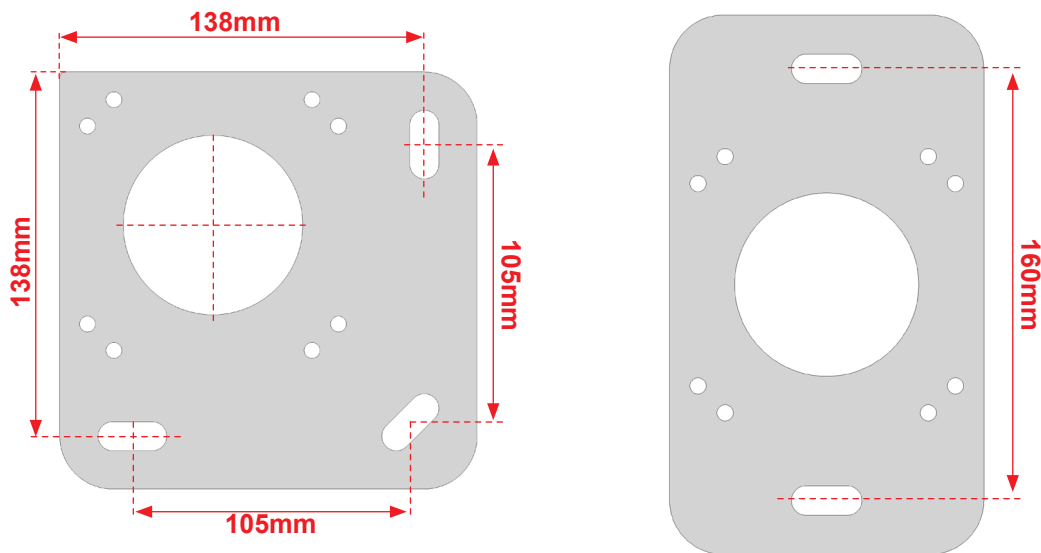
Si las diagonales no son iguales:

- 1 - Afloje ligeramente las vigas.
- 2 - Desplace el cofre delantero para corregir las diagonales.
- 3 - Vuelva a apretar las vigas.
- 4 - Compruebe de nuevo la perpendicularidad.



ATENCIÓN,
Asegúrese de que los postes estén bien nivelados verticalmente.

16 Fijación al suelo.



Fije las platinas a cada uno de los bloques de hormigón contruidos.
Utilice un número de tornillos igual al número de orificios de fijación que hay en la platina.

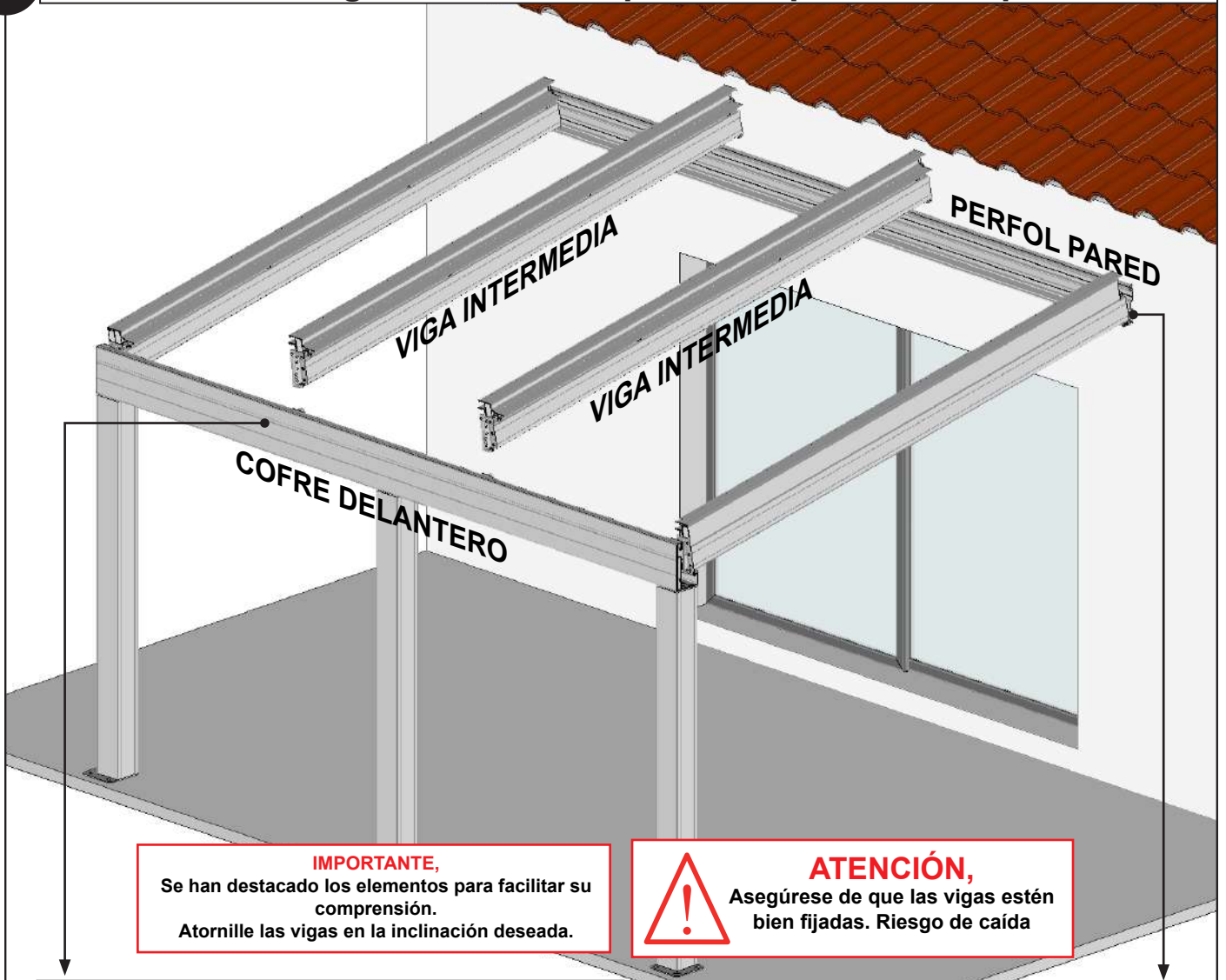
Nuestra recomendación: Tornillos para hormigón de $\varnothing 8$ mm y una longitud mínima de 120 mm. Resistencia al arranque de 500 daN (500 kg) por bloque de hormigón.

En caso de instalación mediante un kit de fijación química, consulte las instrucciones de uso del producto utilizado.

ATENCIÓN,

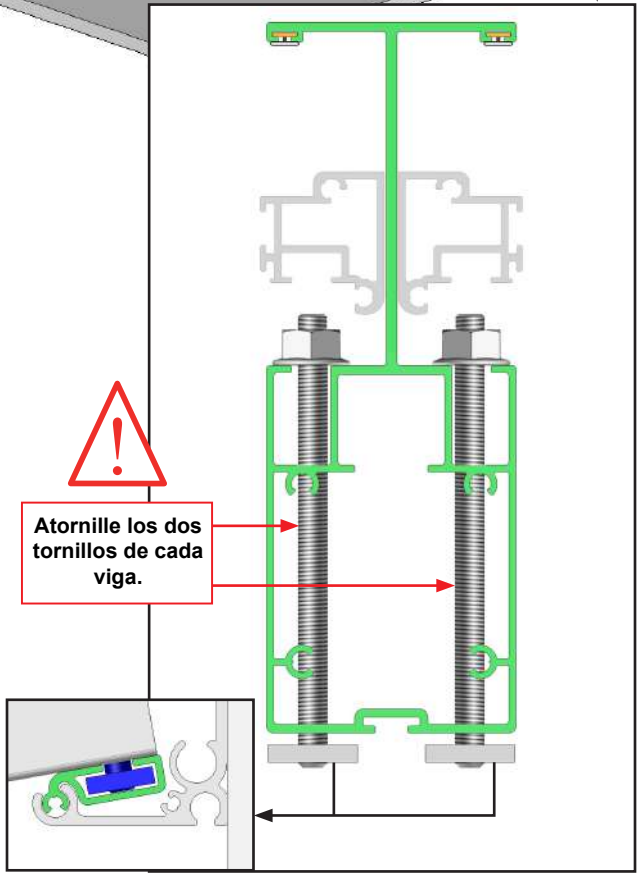
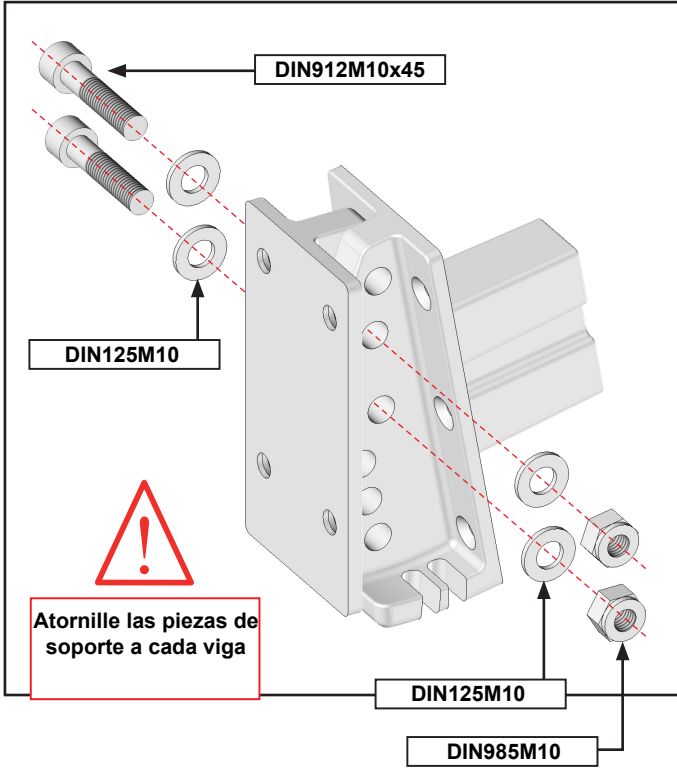
Asegúrese de que las platinas de fijación estén bien fijadas al suelo. Riesgo de caída.

17 Instalación de vigas intermedias para el soporte de los paneles FV.

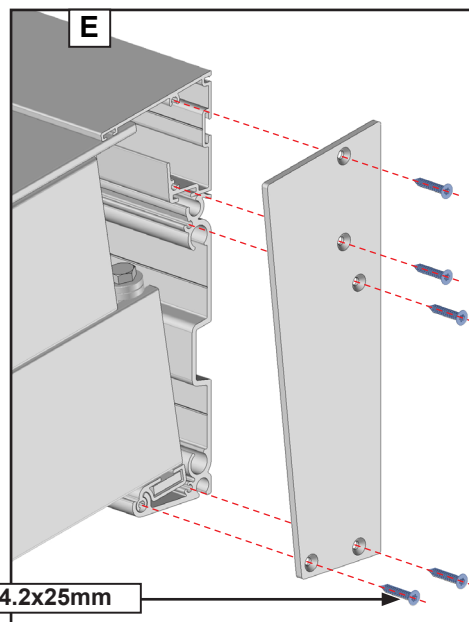
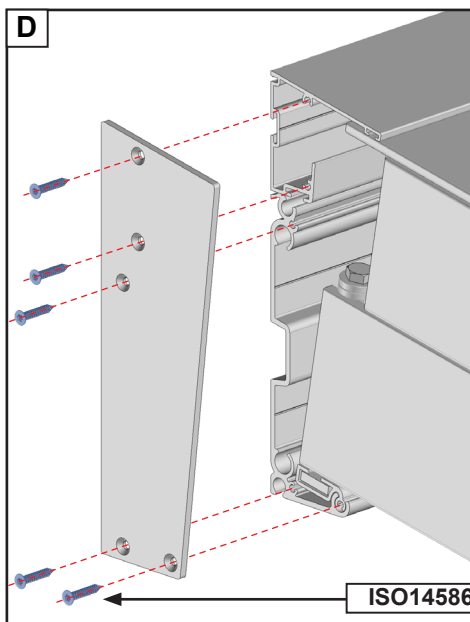
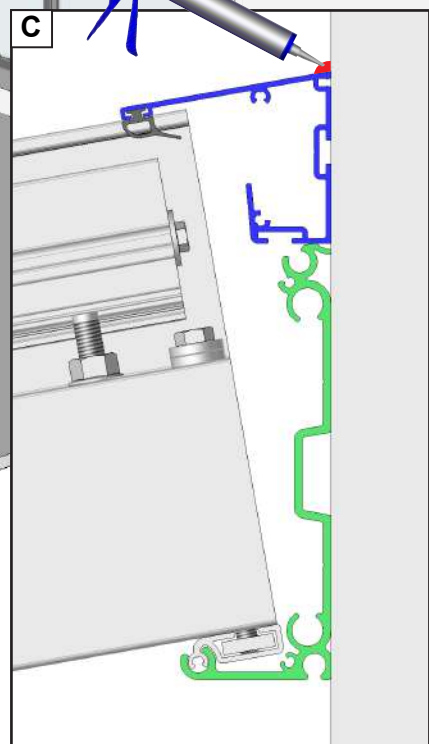
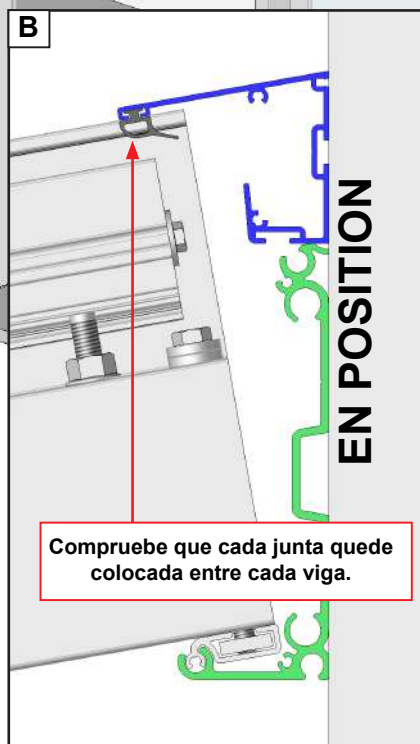
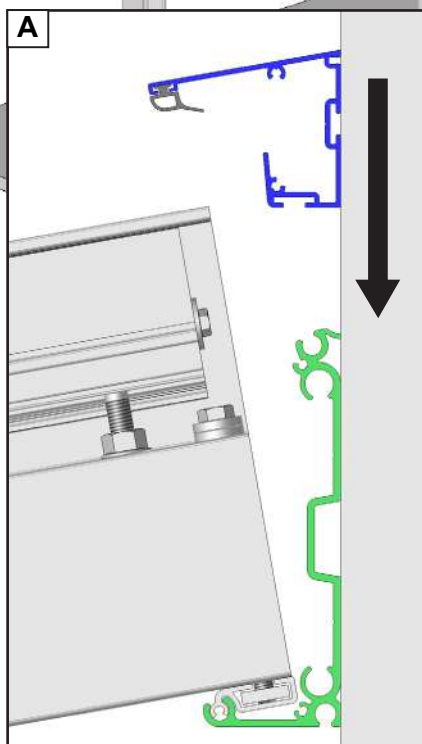


IMPORTANTE,
Se han destacado los elementos para facilitar su comprensión.
Atornille las vigas en la inclinación deseada.

ATENCIÓN,
Asegúrese de que las vigas estén bien fijadas. Riesgo de caída

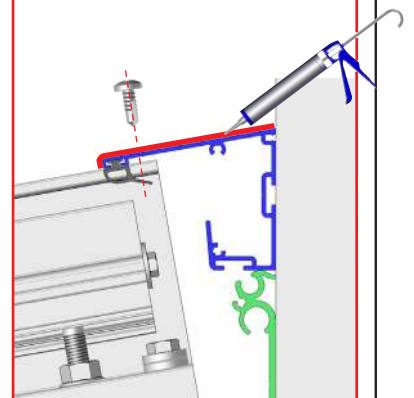


18 Colocación de la cubierta.



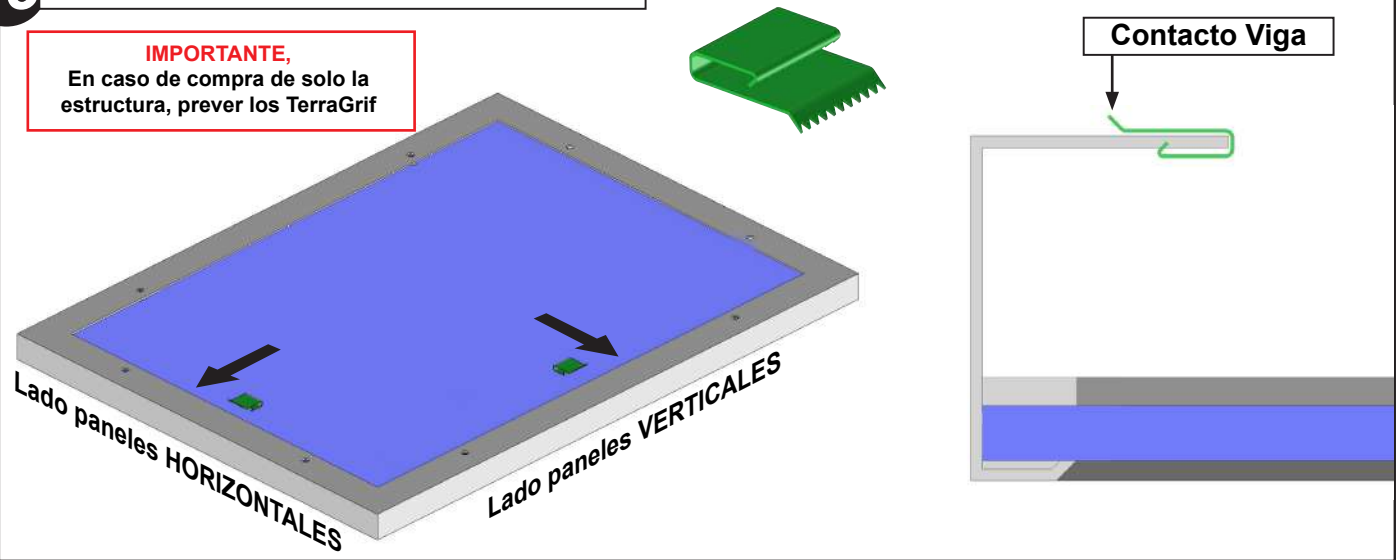
ISO14586ST4.2x25mm

IMPORTANTE,
Para pérgolas de más de 7 m de ancho. Realice el sellado en la unión entre las dos cubiertas.
Fije cada cubierta a una viga de soporte de los Paneles FV con un tornillo autoperforante.
Tornillos no incluidos.



19 Instalación de los TerraGrif.

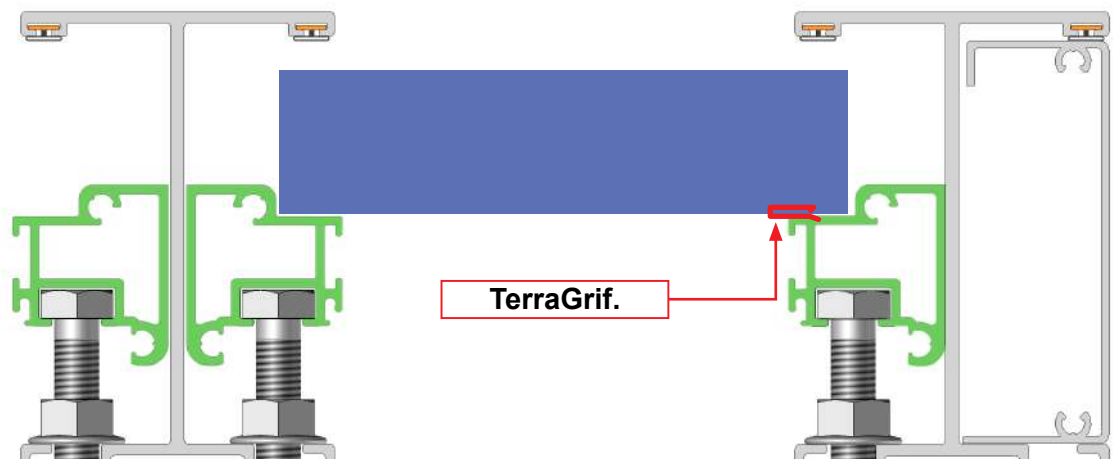
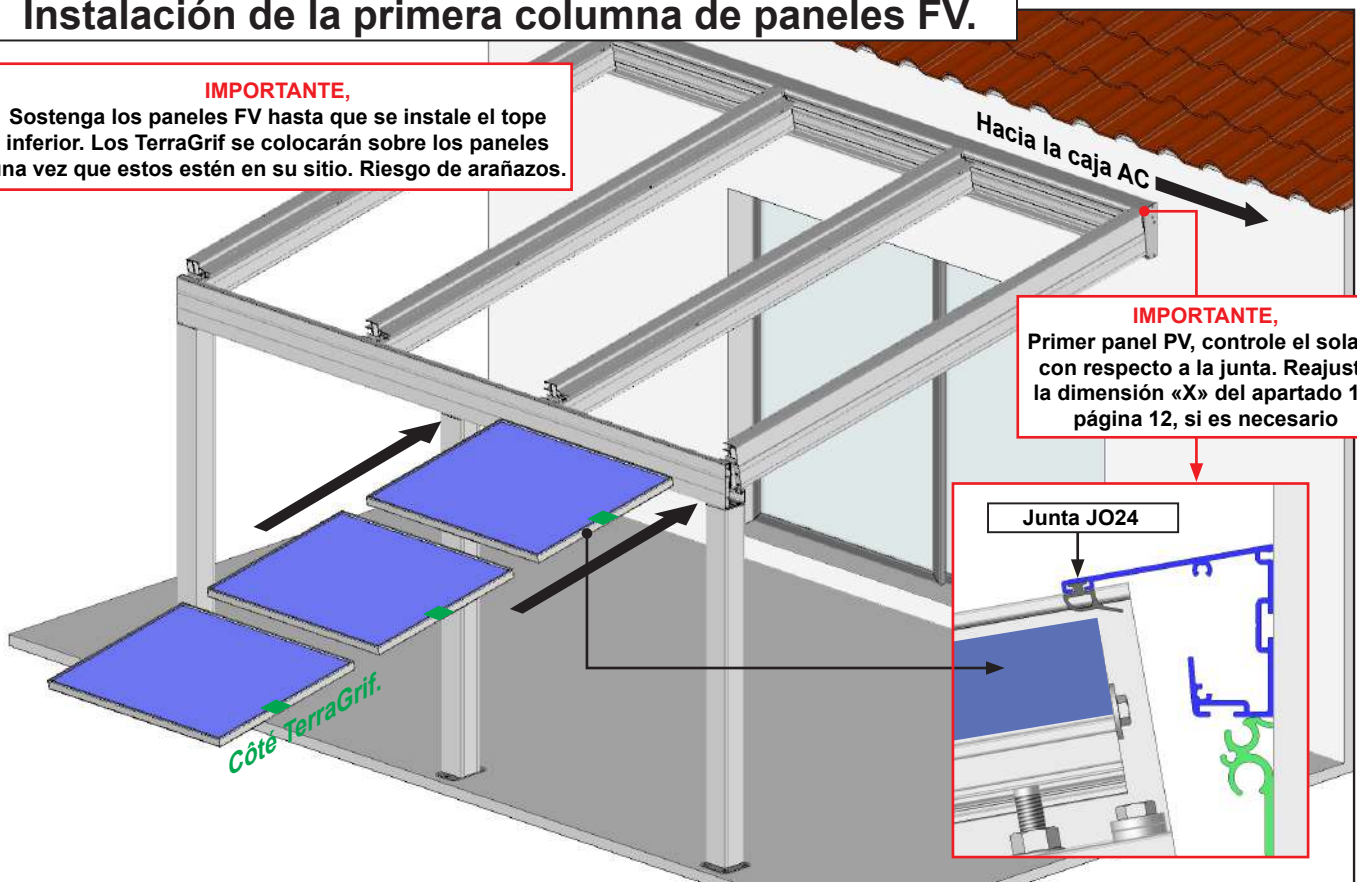
IMPORTANTE,
En caso de compra de solo la estructura, prever los TerraGrif



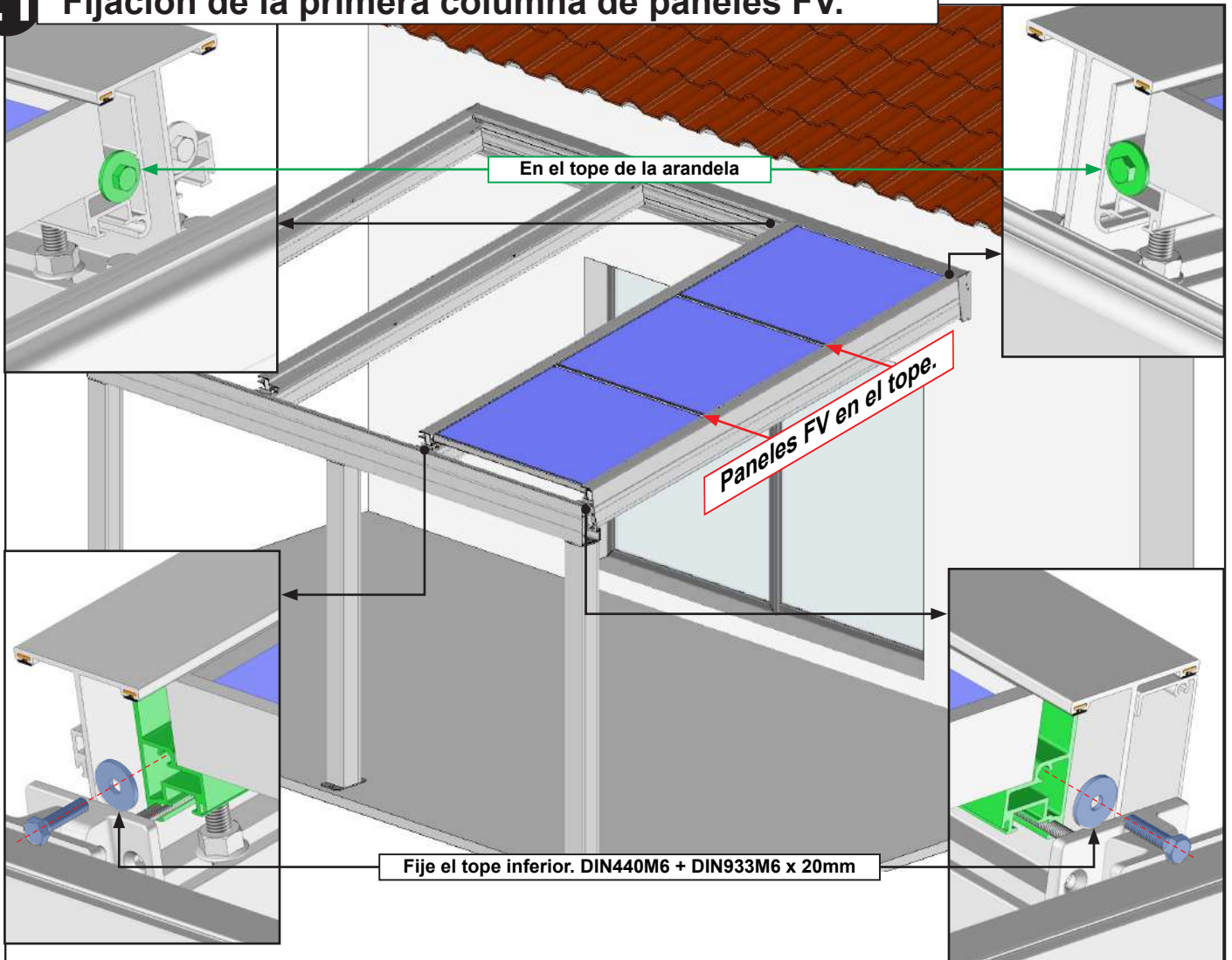
20 Instalación de la primera columna de paneles FV.

IMPORTANTE,
Sostenga los paneles FV hasta que se instale el tope inferior. Los TerraGrif se colocarán sobre los paneles una vez que estos estén en su sitio. Riesgo de arañazos.

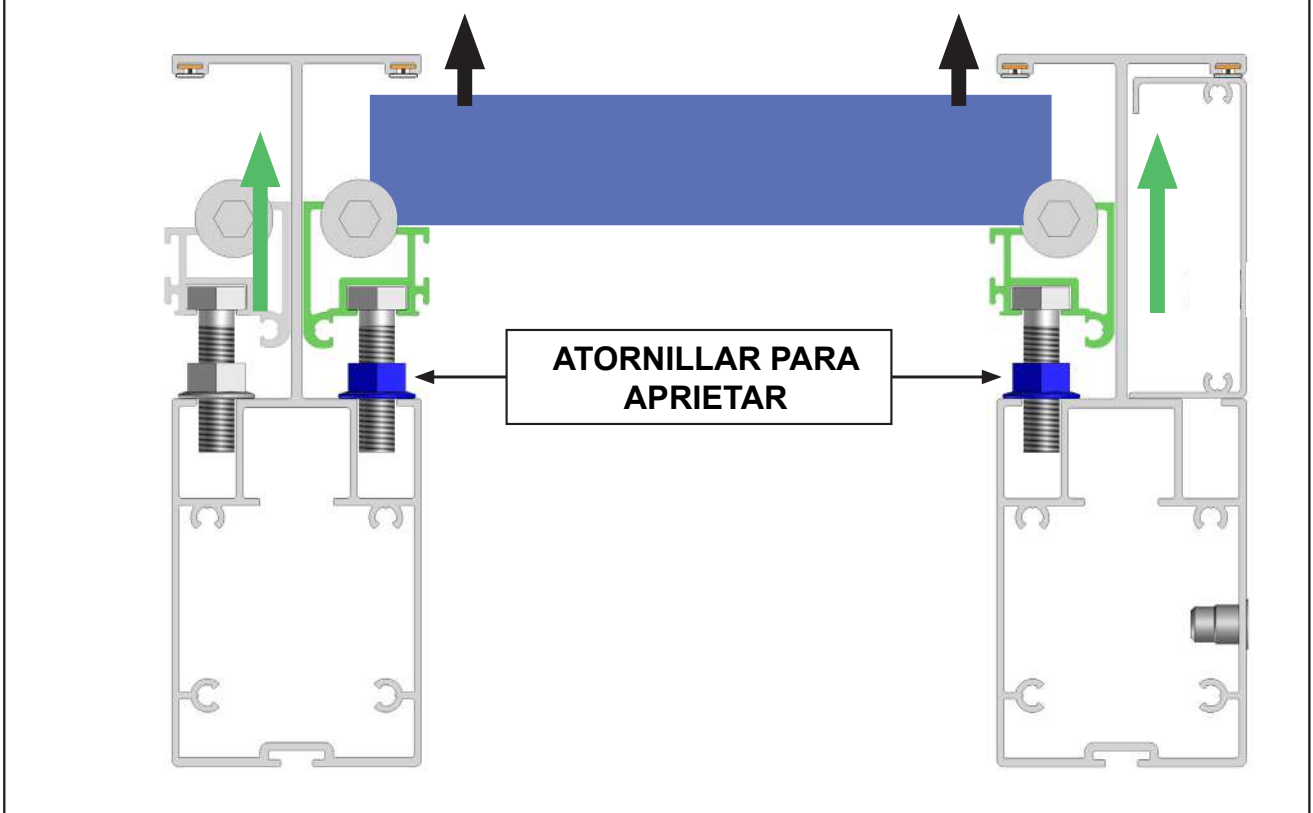
IMPORTANTE,
Primer panel PV, controle el solape con respecto a la junta. Reajuste la dimensión «X» del apartado 12, página 12, si es necesario



21 Fijación de la primera columna de paneles FV.



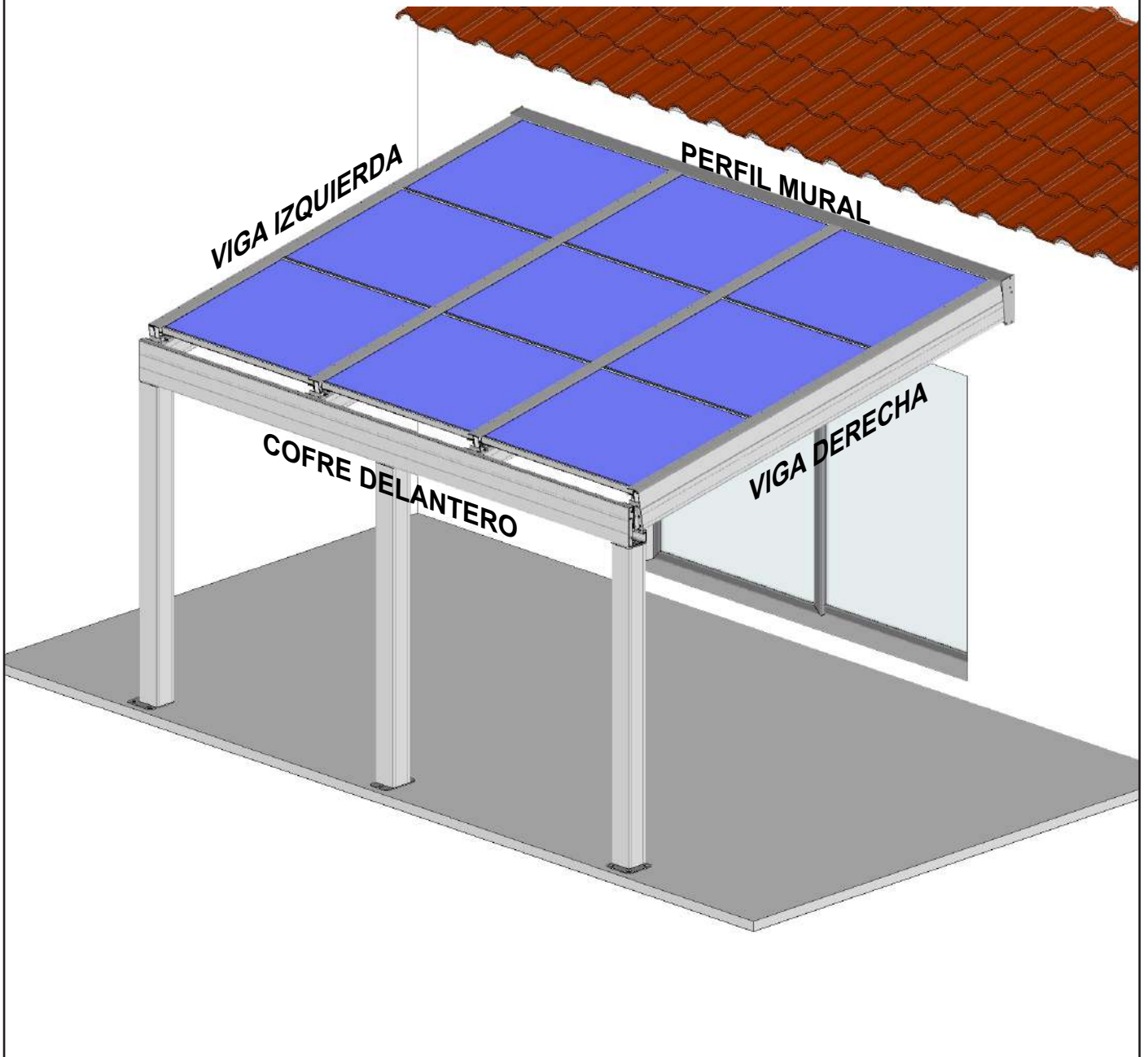
B Fijación de la primera columna de Paneles FV.



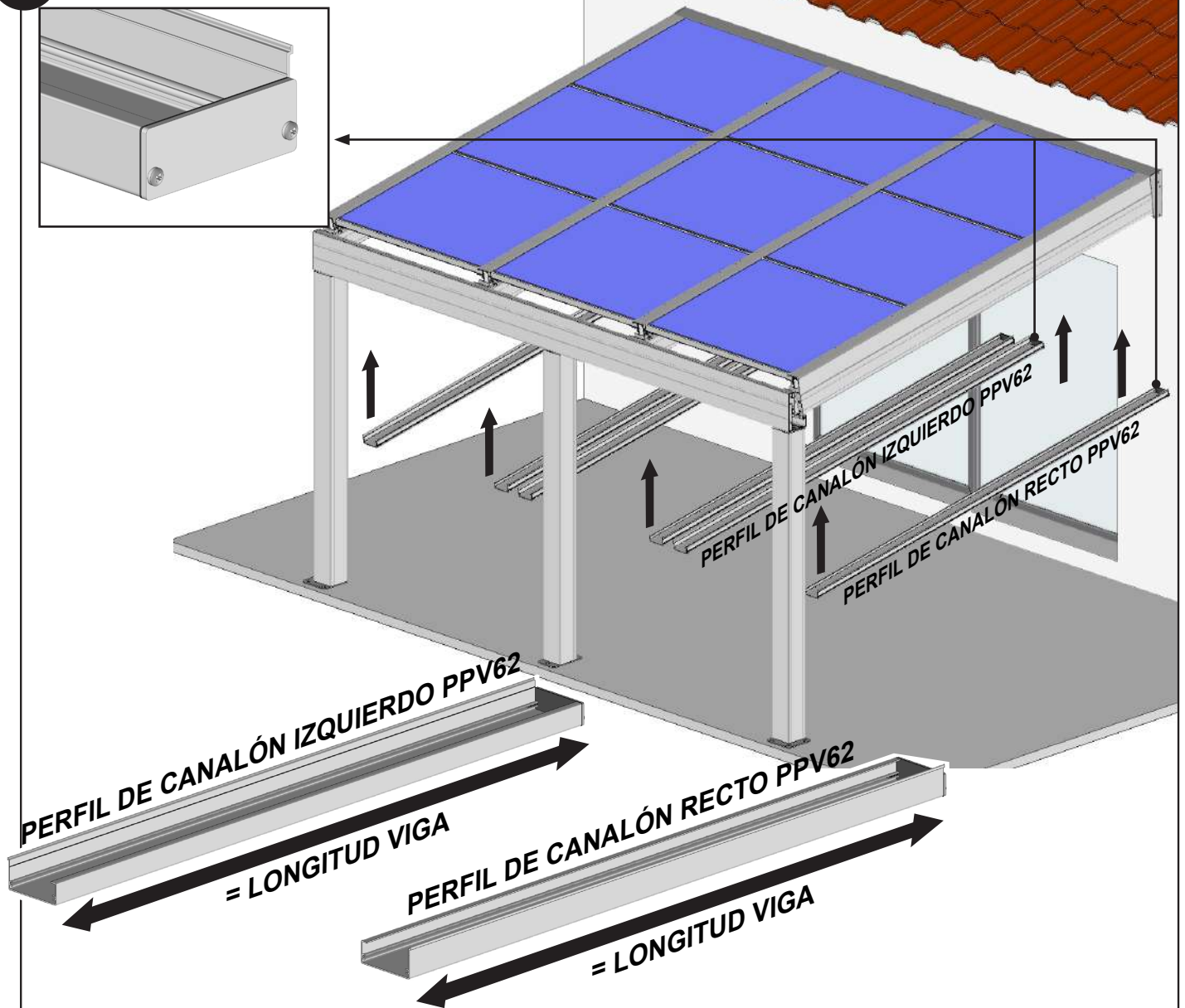
22

Instalación de los paneles FV restantes.

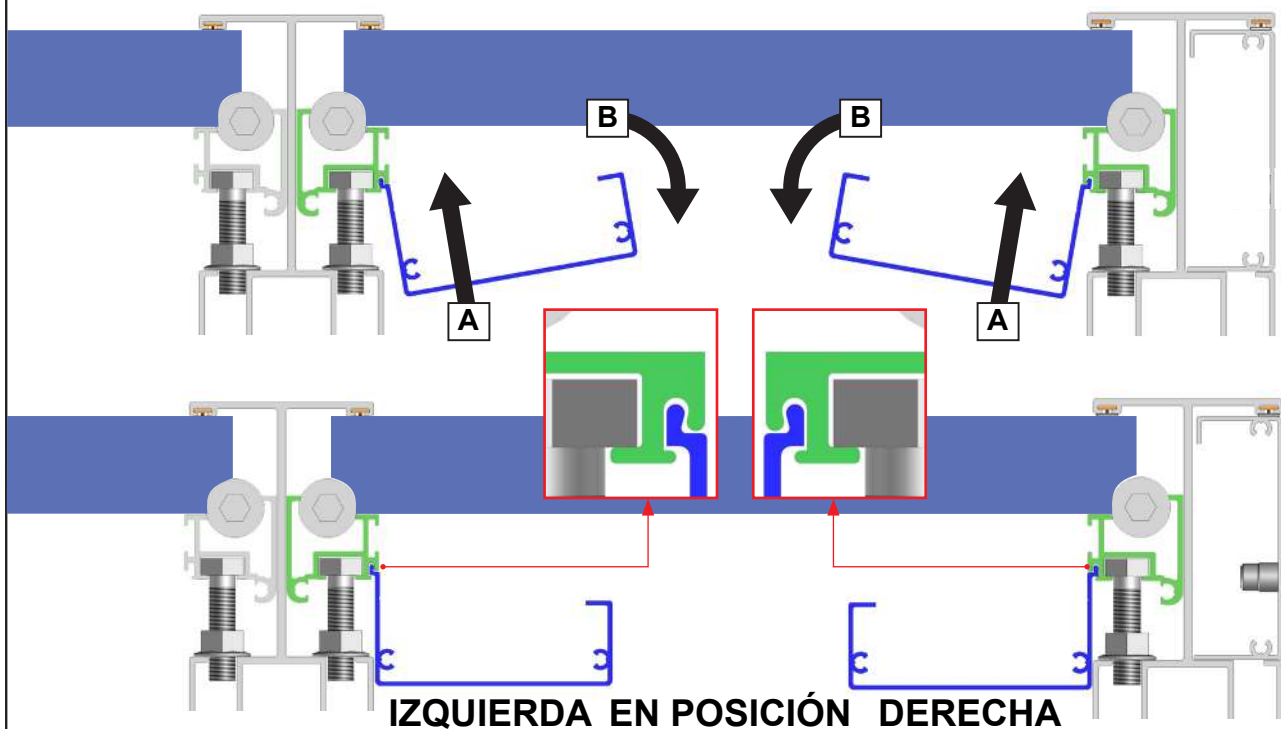
Realice las mismas operaciones descritas en los apartados 20 a 23 y siga las mismas recomendaciones.



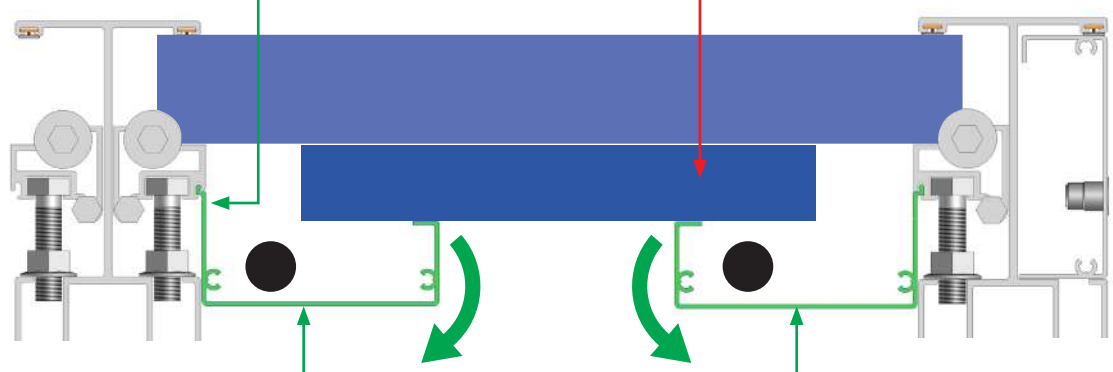
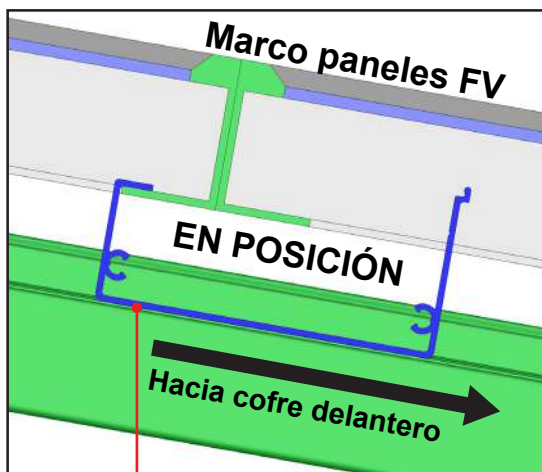
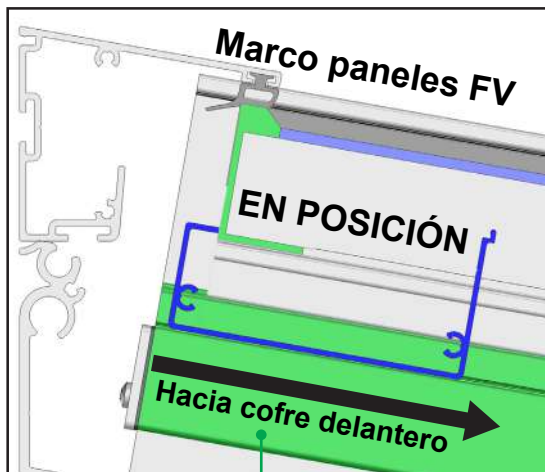
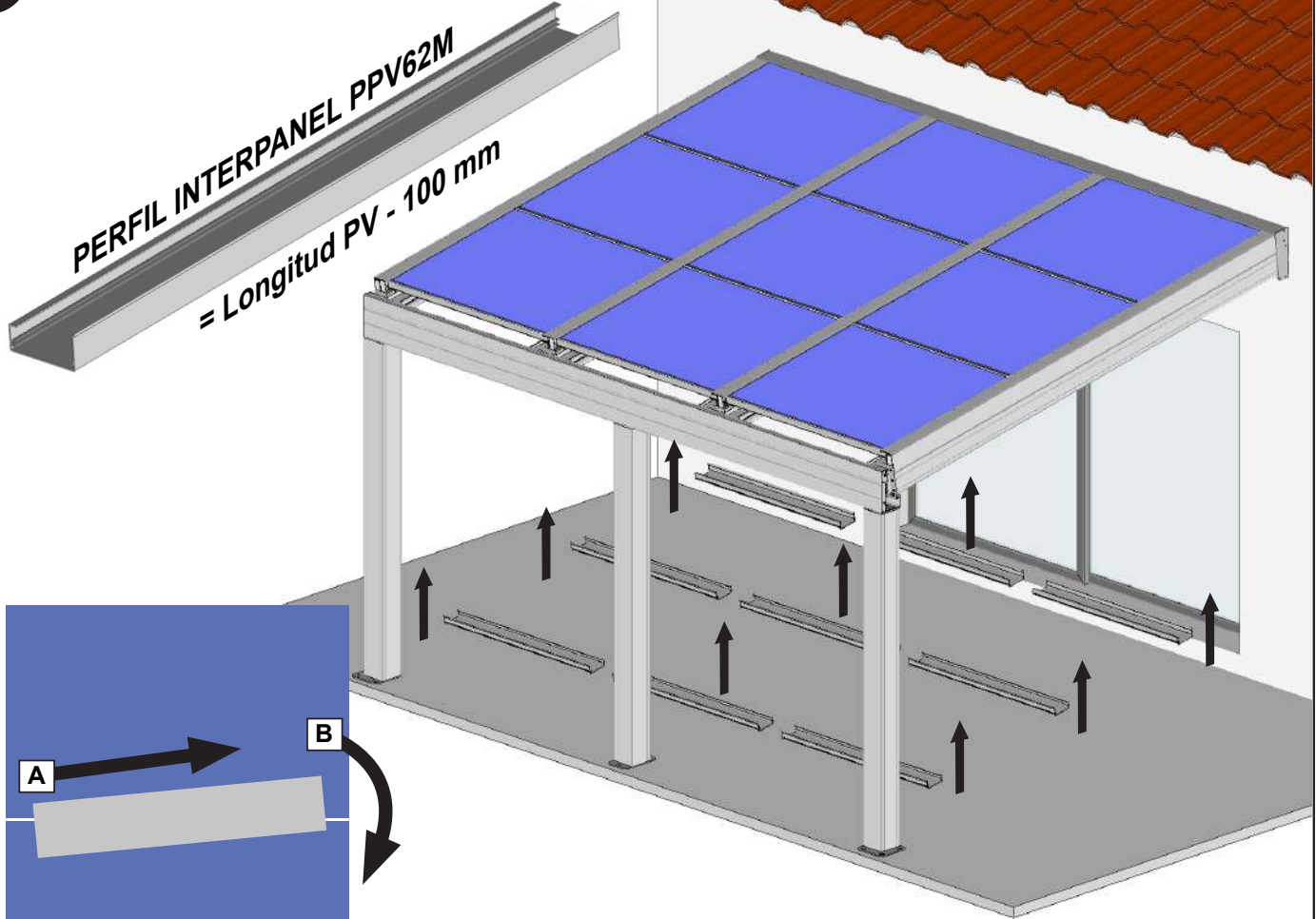
23 Instalación de canalones laterales.



Tenga cuidado de no doblar el perfil para facilitar el montaje; no haga fuerza al colocarlo.



24 Instalación de los canalones entre los paneles FV 1.ª fila de paneles FV.

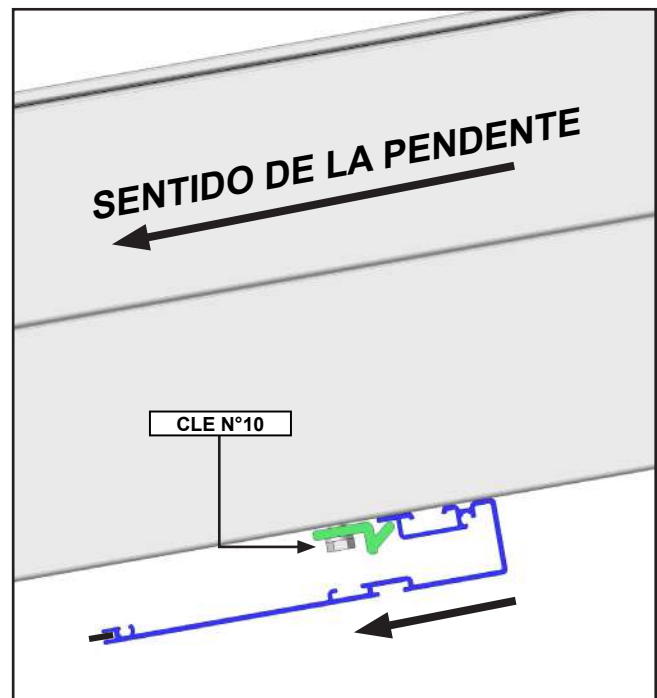
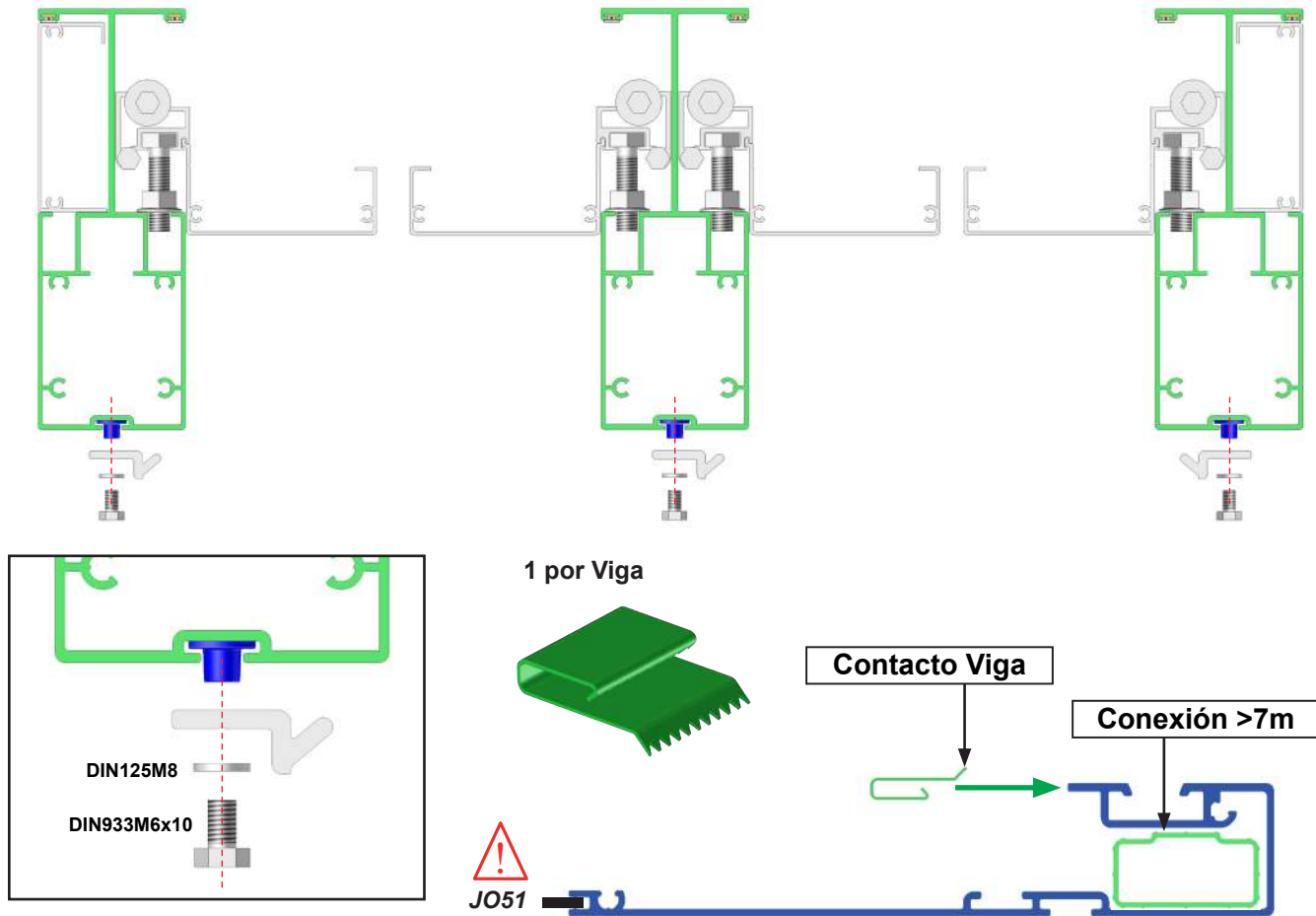


Consejo : Flexione ligeramente los perfiles laterales del canalón para colocar el perfil del canalón entre los paneles FV.

Opción de iluminación LED en la guía de cable.

Consulte la página 26 para la instalación de las tiras LED y remítase a las instrucciones incluidas con el kit LED

25 Guía de cable.



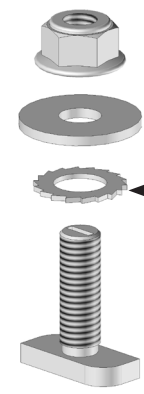
ATORNILLA EN CADA VIGA

26 Pose des Micro-onduleurs

Nota : Por motivos de claridad, los paneles FV ya no aparecen en los planos.

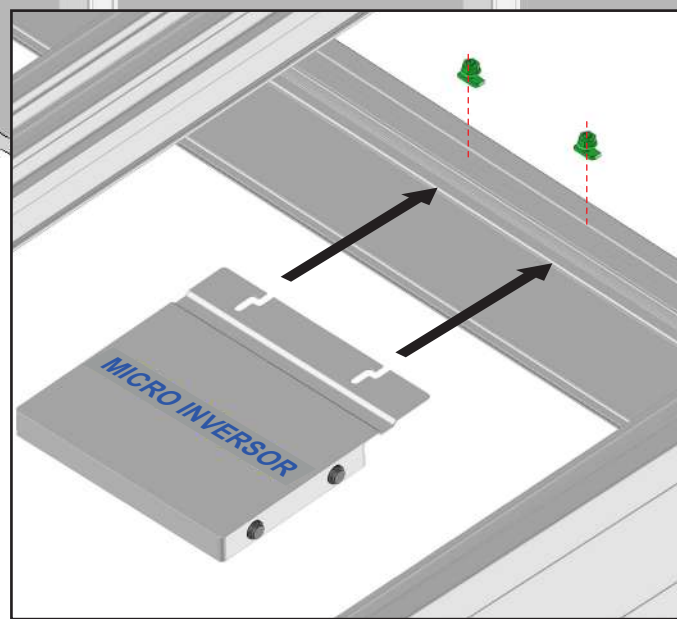


KITVS05 x2



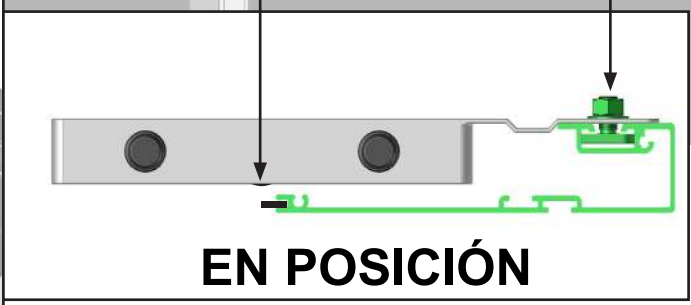
Asegúrese de que la arandela de puesta a tierra esté en contacto directo con la guía de cable

IMPORTANTE :
Determine dónde colocar los Micro-inverters en la guía de cable, en función de su instalación y del número de Paneles FV.



LED

KITVS05

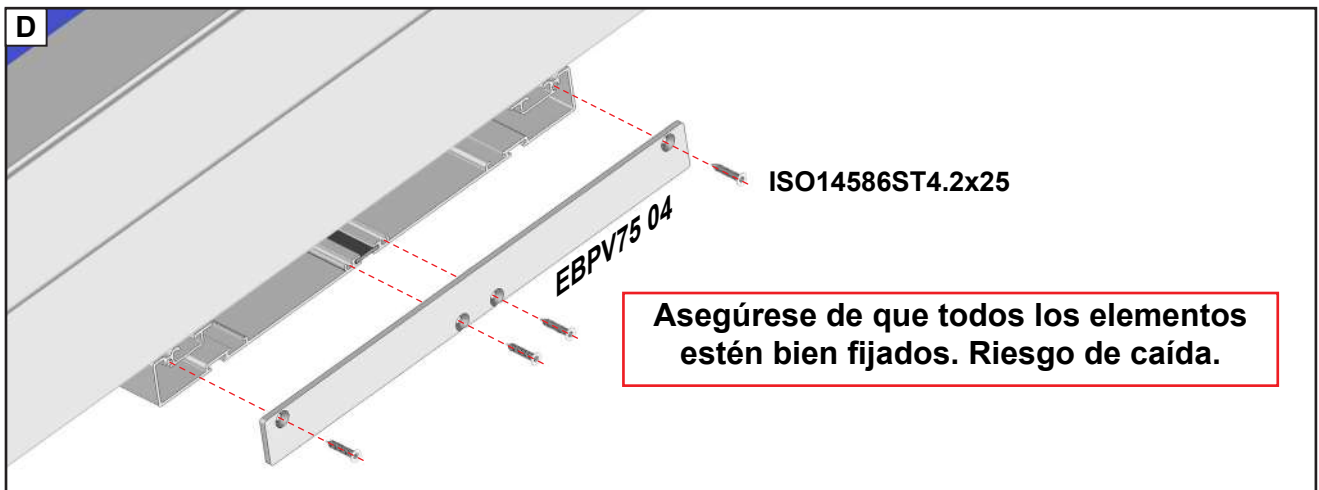
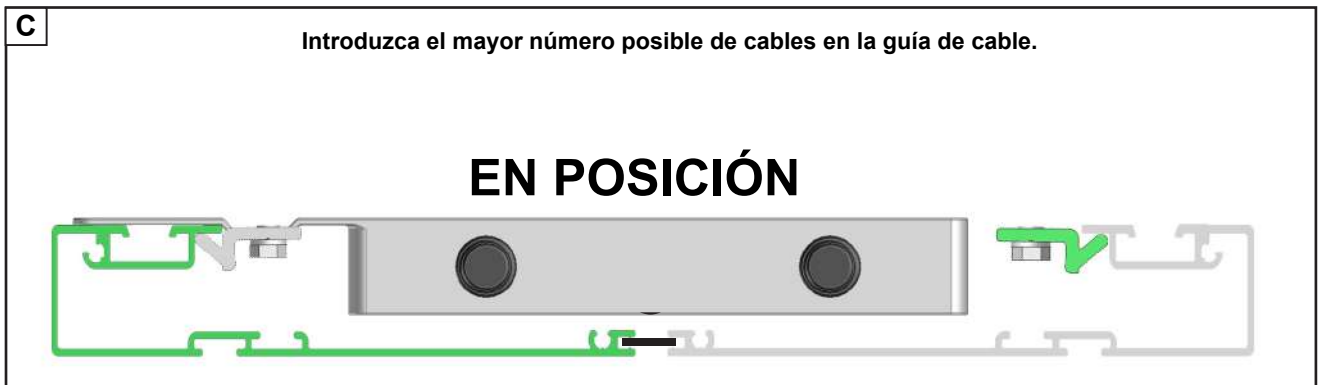
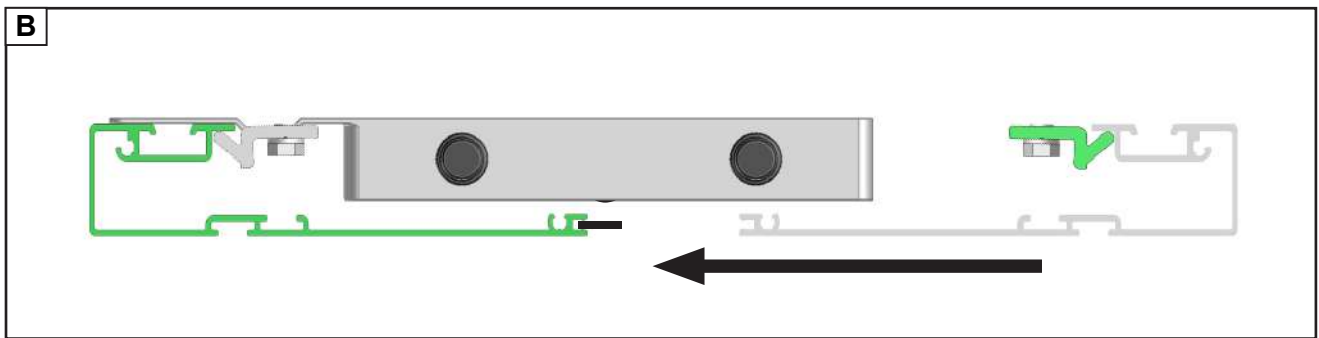
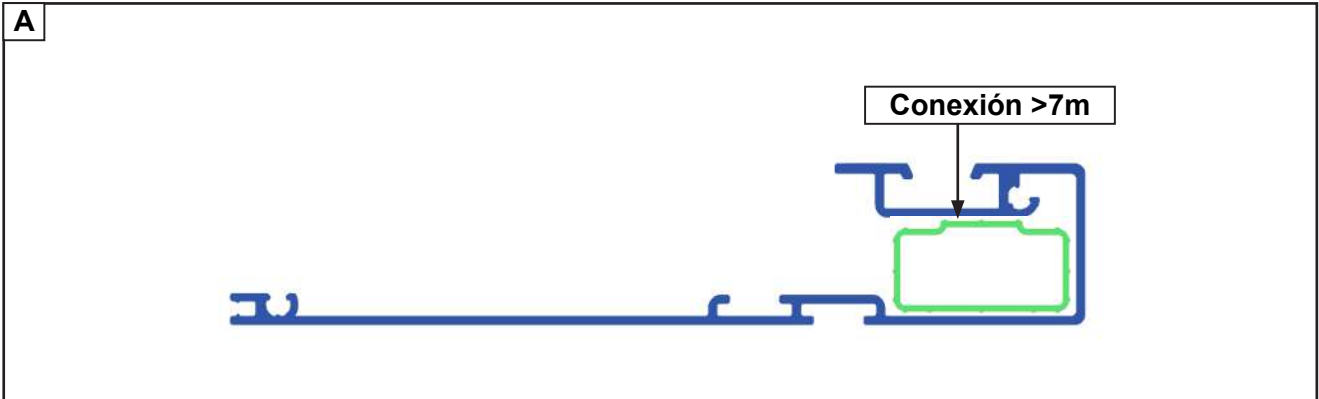


Asegúrese de que los Micro-inverters estén bien fijados. Riesgo de caída.

27 Realizar el cableado de la instalación.

Consulte la guía de cableado incluida con la parte eléctrica.

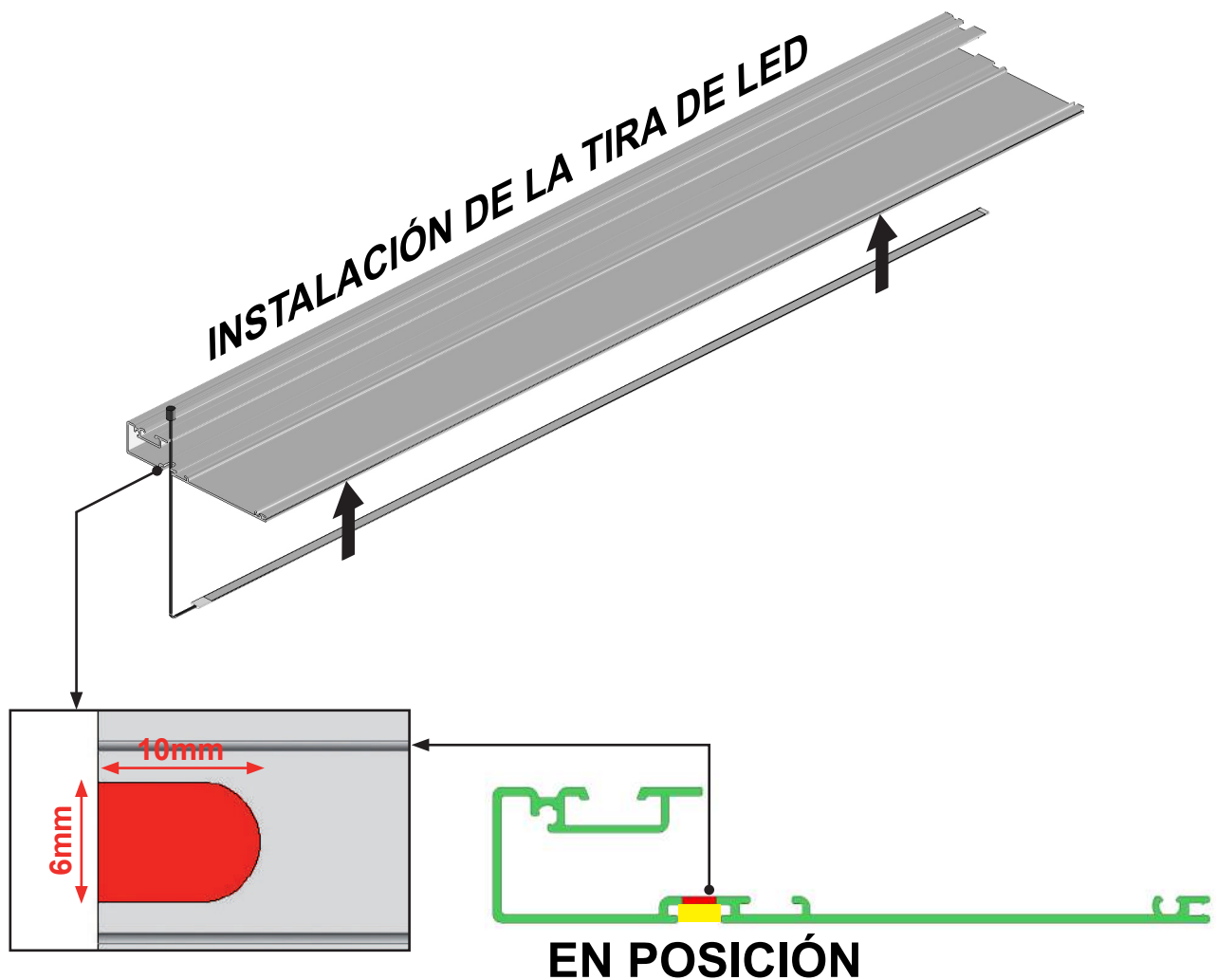
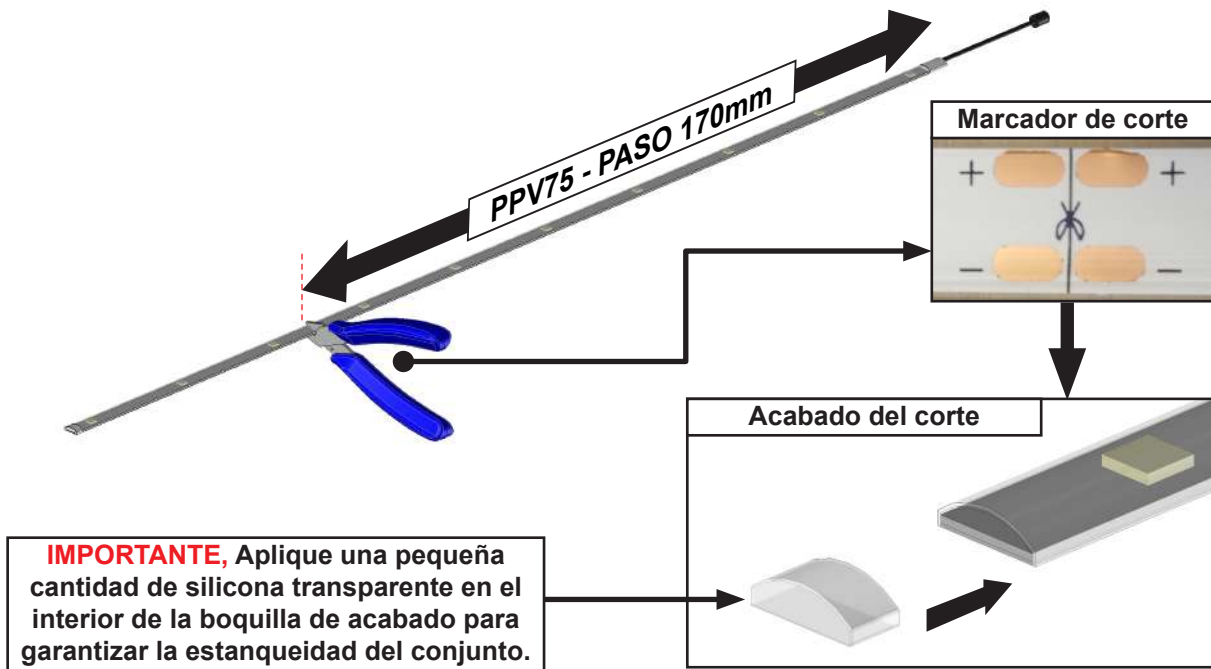
28 Acabado de la guía de cable.



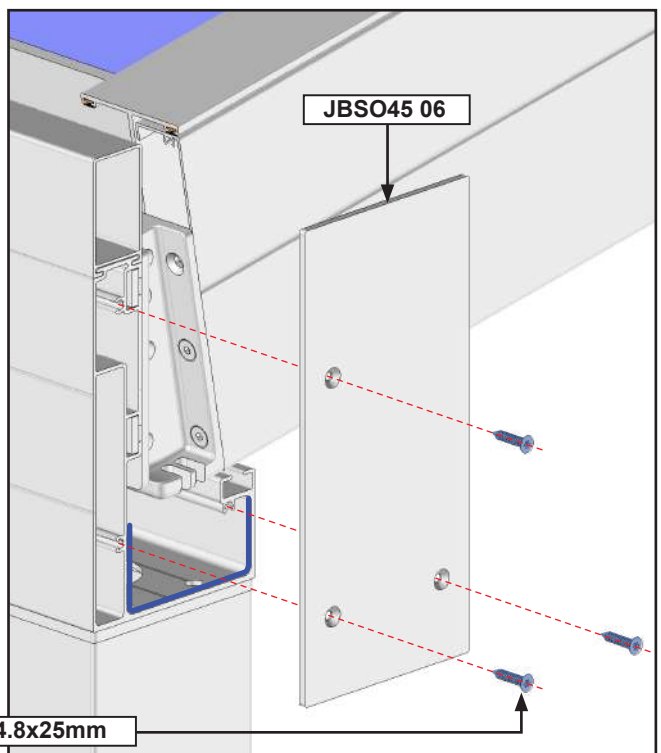
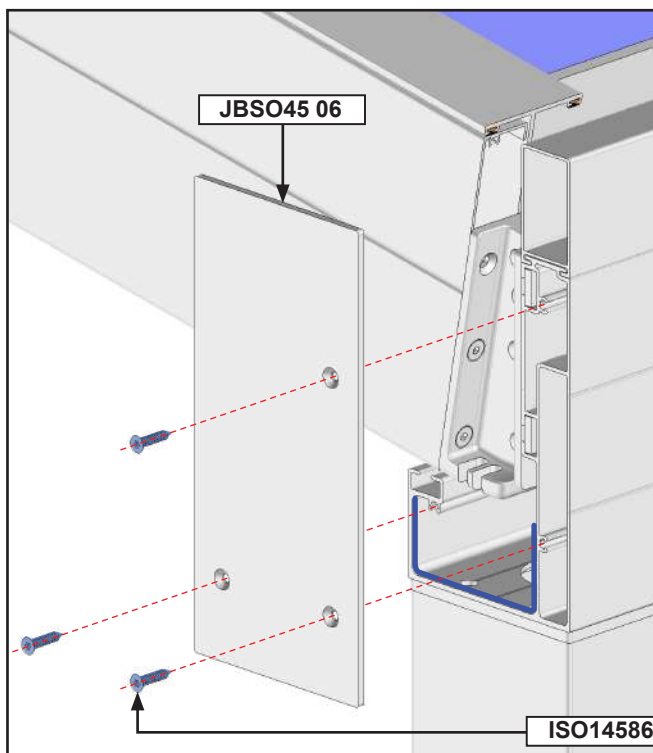
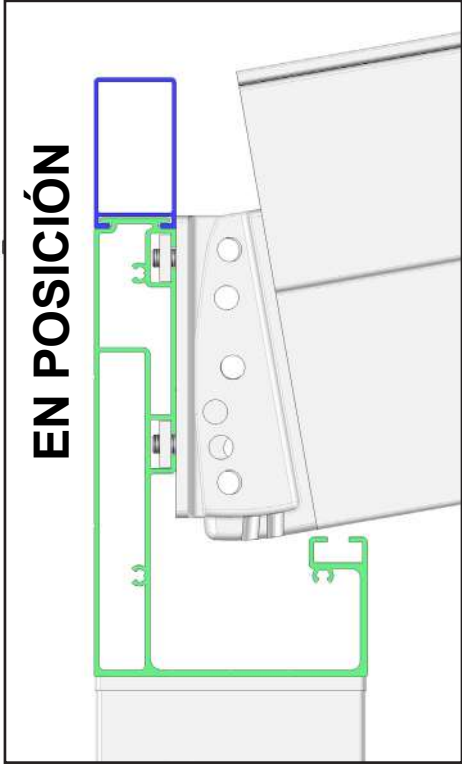
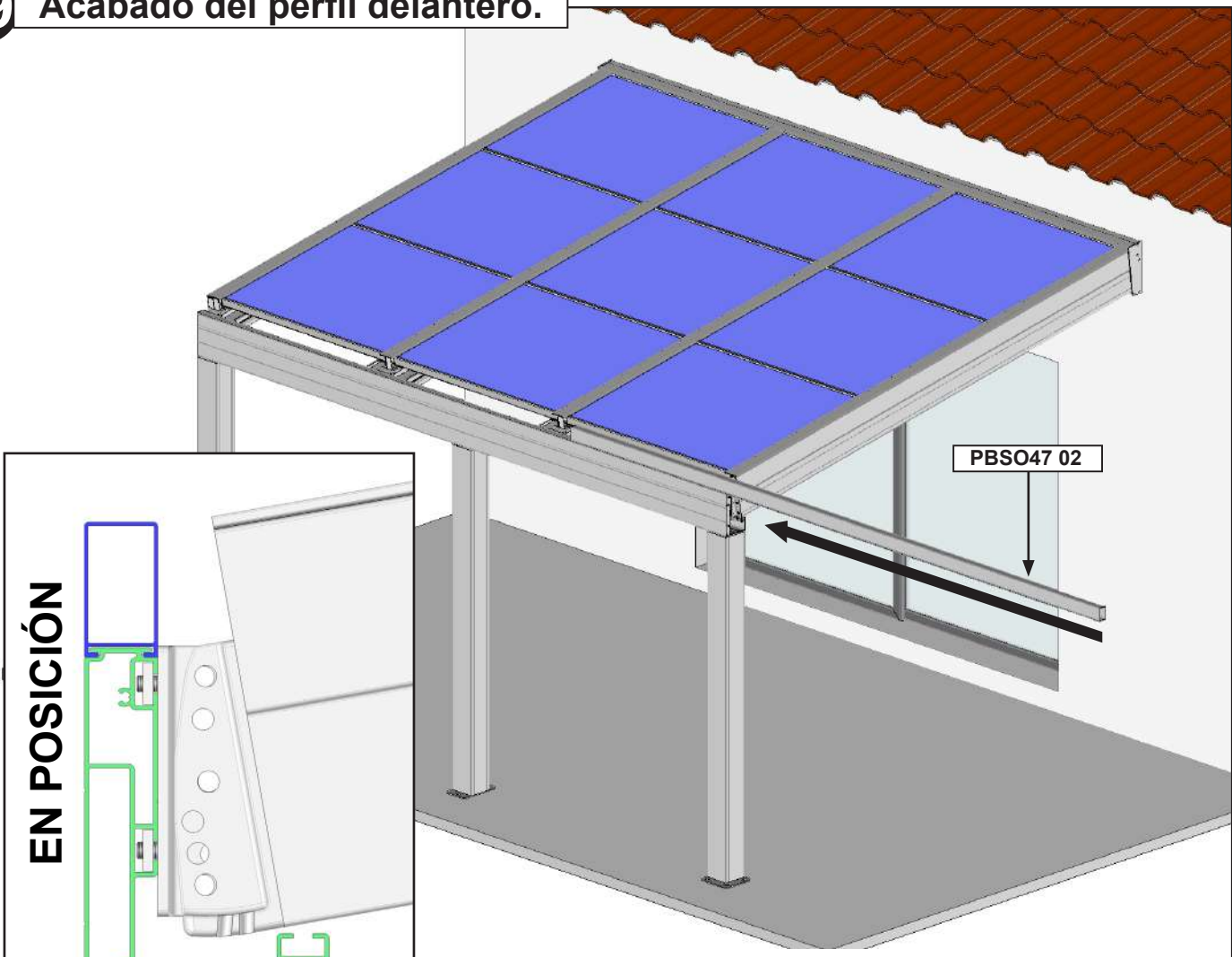
Opción de iluminación LED en la guía de cable.

Para la programación, consulte las instrucciones de instalación del kit LED.

ATENCIÓN: Las tiras de LED tienen un paso de corte de 17 cm. Adapte la longitud de las tiras a la longitud del PPV75.

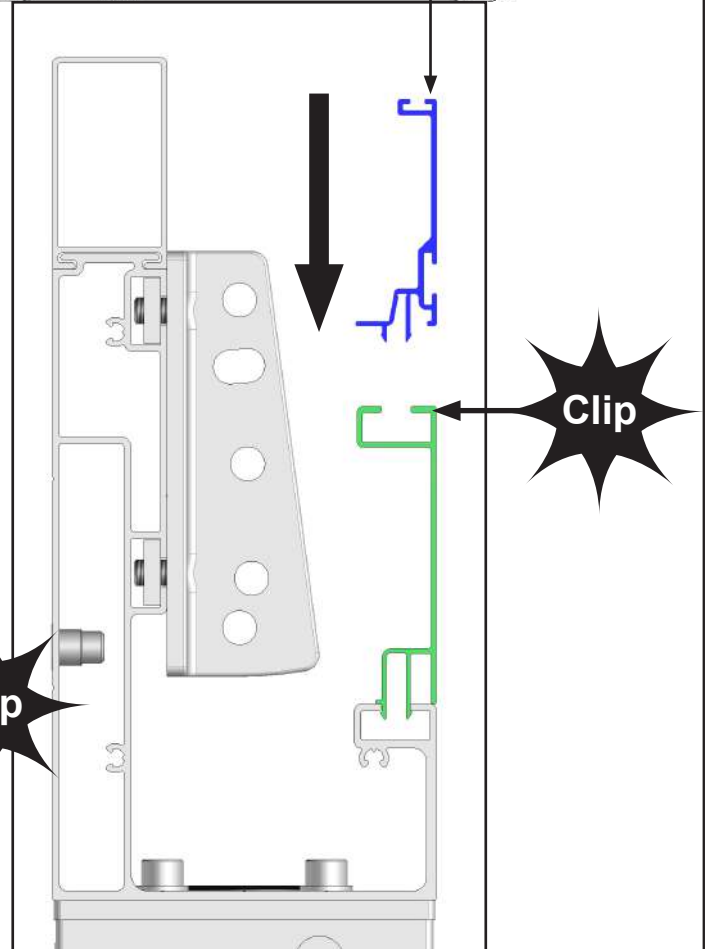
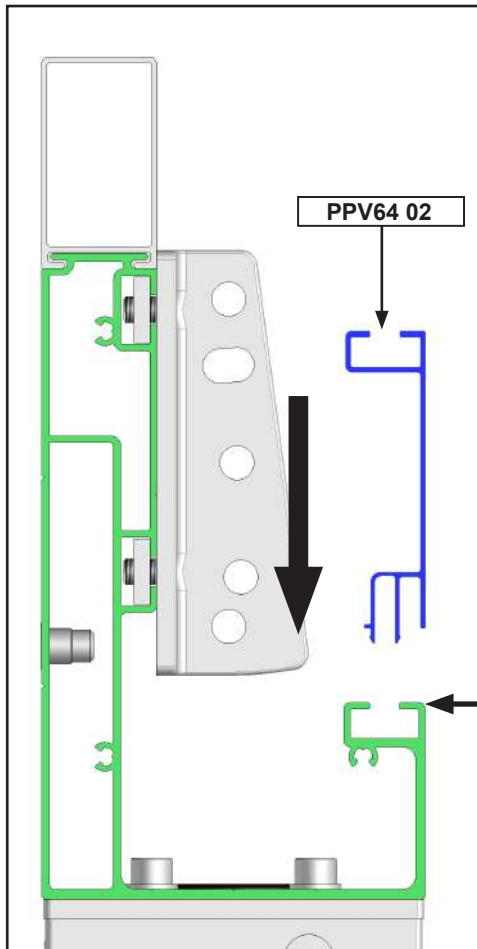
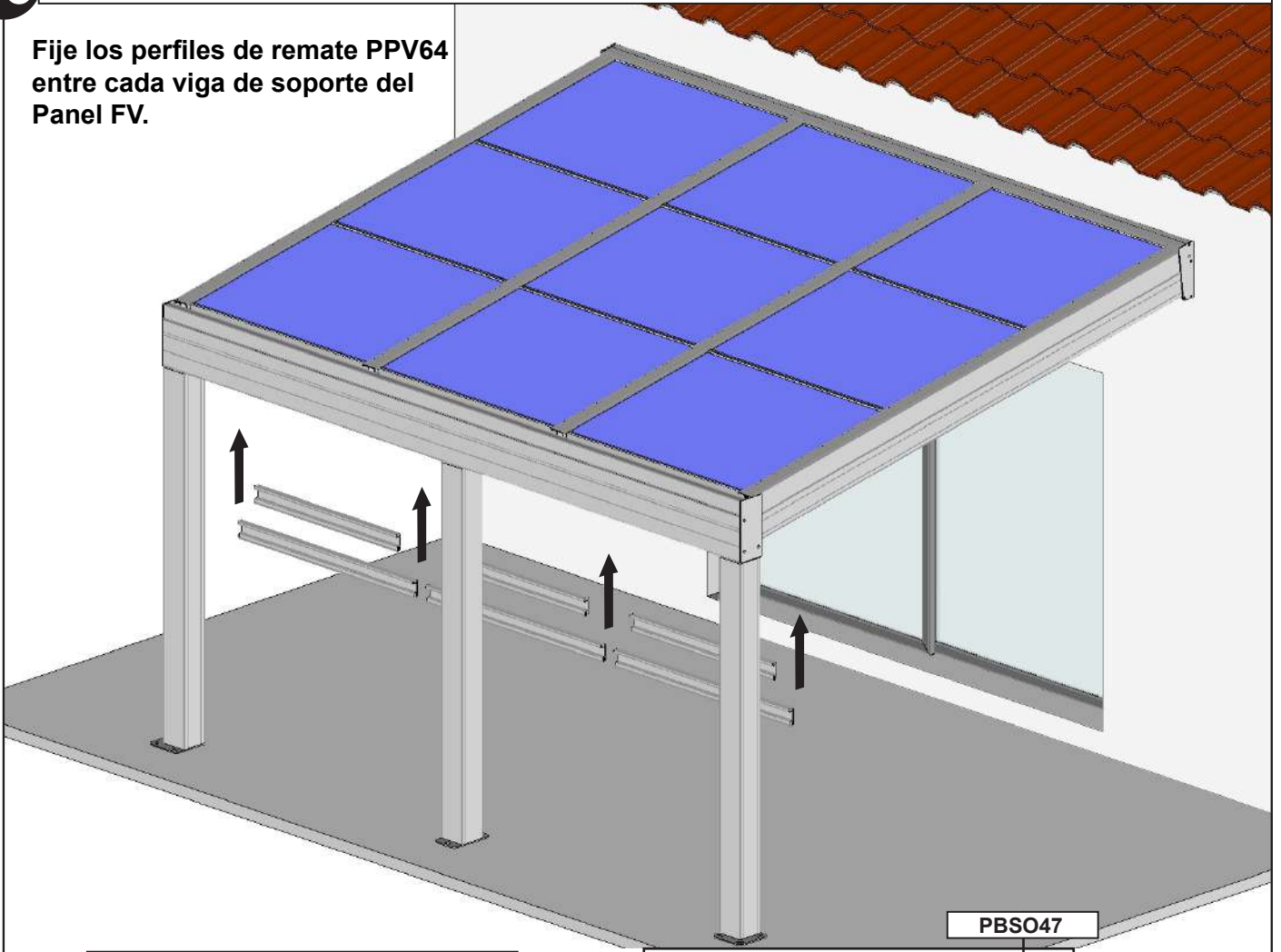


29 Acabado del perfil delantero.



30 Instalación de los perfiles de acabado PPV64 en cada columna de paneles FV

Fije los perfiles de remate PPV64 entre cada viga de soporte del Panel FV.



Preguntas frecuentes

1 - Los paneles fotovoltaicos no se montan entre las vigas:

- Verifique la posición de la viga izquierda y de la viga derecha. La cara exterior de las vigas debe estar alineada con la cara exterior del Perfil pared PPV11.
- Verifique que la estructura esté a escuadra.
- Verifique la posición de las vigas intermedias.

2 - Agua que corre por los postes:

- Falta de sellado en las tapas de refuerzo. Verifique o asegure el sellado entre las tapas de acabado del perfil delantero y el perfil delantero.

3 - Una tira de LED permanece encendida continuamente:

- Verifique el paso del cable a nivel de la estructura. Verifique que el cable de LED no esté pelado y en contacto con la estructura.
- Atención: corte la corriente en caso de manipulación.

4 - Una tira de LED ilumina menos que las demás o un LED permanece encendido en el centro de la tira:

- Fallo de funcionamiento de la tira de LED. Sustituya la tira de LED.

Consejos de mantenimiento para la pérgola.

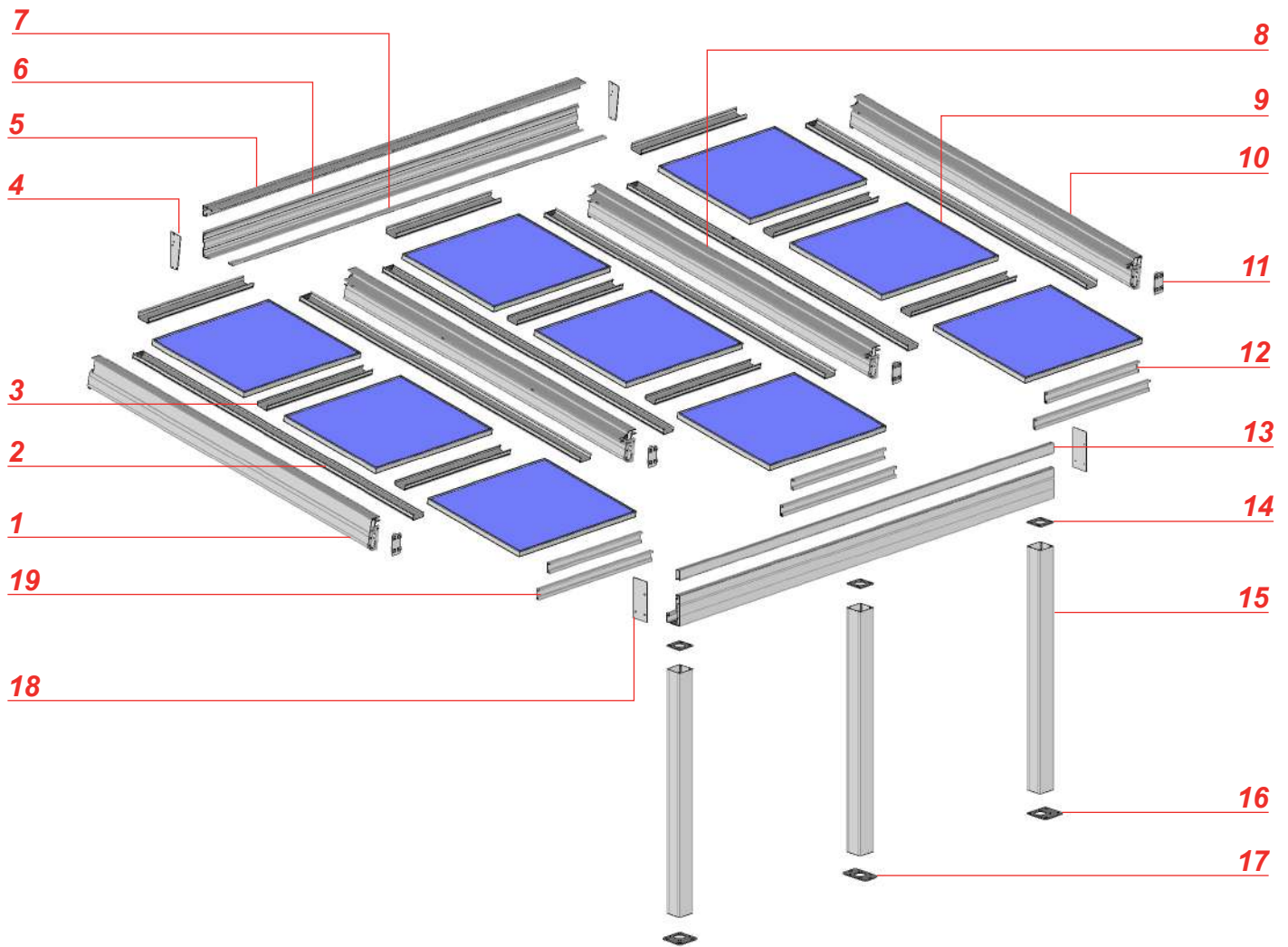
Una pérgola está sometida a numerosas condiciones adversas: humedad, aire salino, carga de peso, viento...

Por lo tanto, le recomendamos:

que verifique el apriete de los tornillos tras la instalación y, posteriormente, de forma periódica: al inicio y al final de la temporada.

que limpie el armazón al inicio y al final de la temporada. Atención: no utilice productos detergentes.

vista en despiece

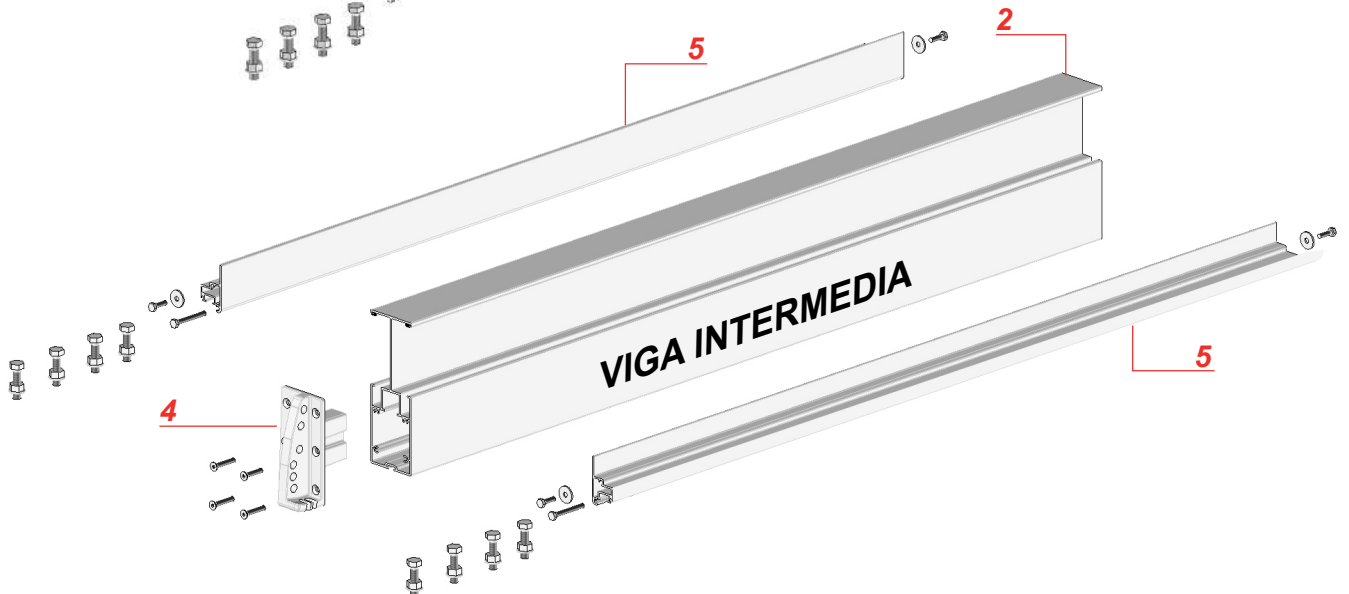
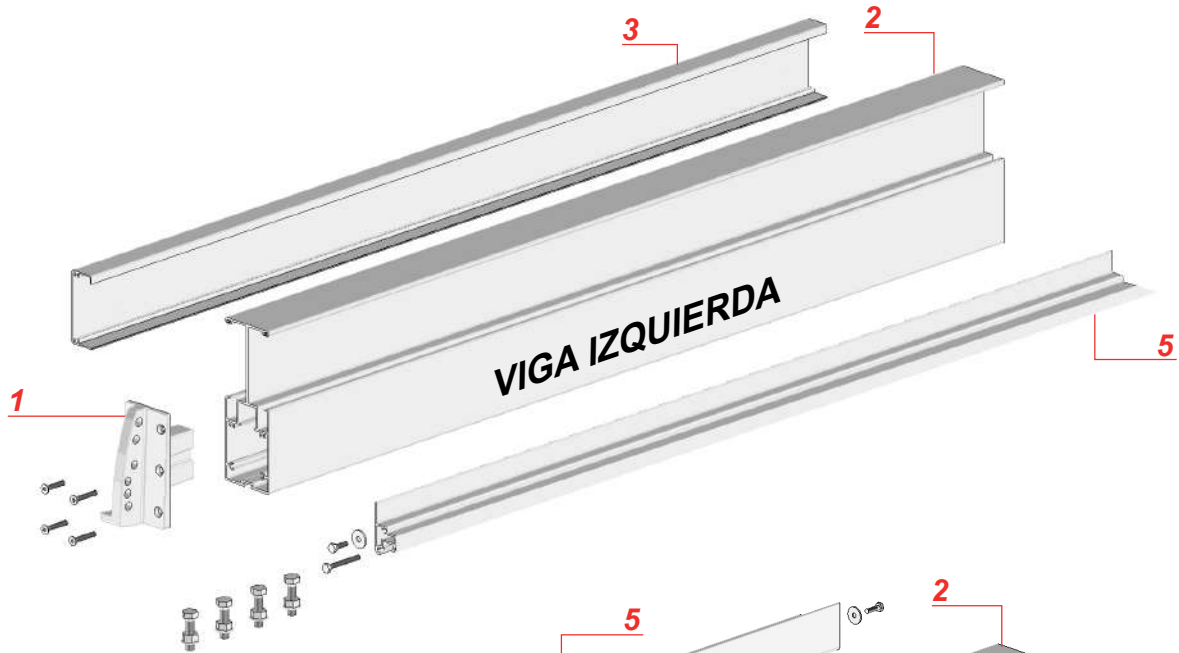
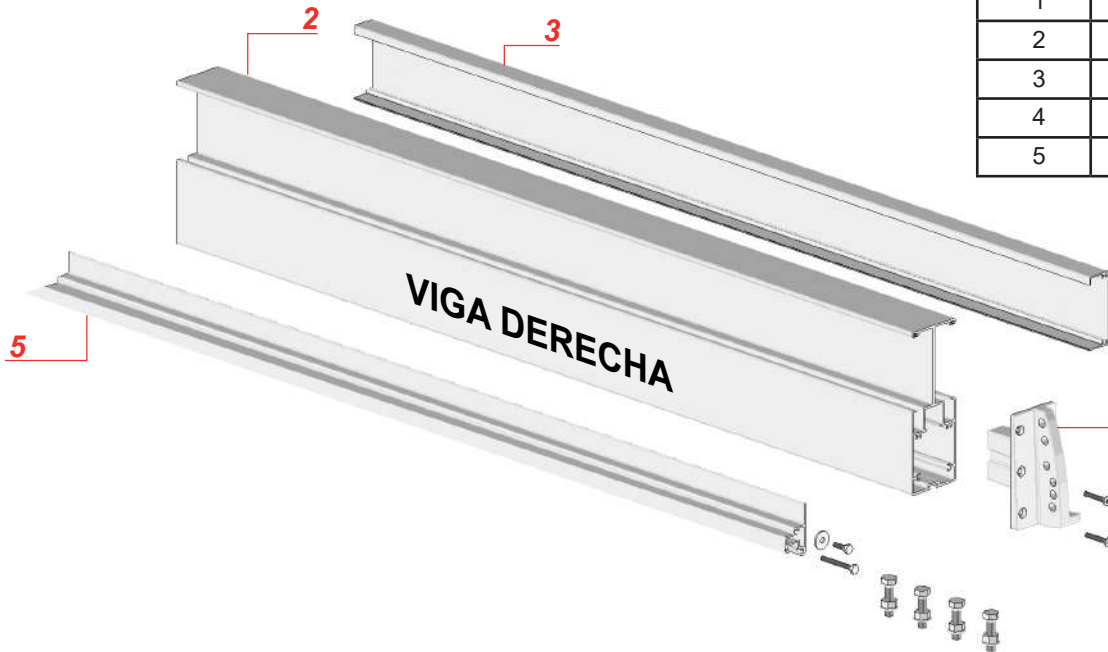


Número	Referencias	Descripción
1	Ver sección despiece	Viga Soporte izquierda
2	Ver sección despiece	Canalón lateral
3	PPV62	Canalón entre paneles FV
4	JPV61	Tapa de remate para pared
5	PPV63	Cubierta
6	PPV11	Perfil pared
7	PPV10B	Perfil giratorio
8	Ver sección despiece	Viga Soporte intermedio
9	--	Paneles FV
10	Ver sección despiece	Viga Soporte derecho
11	PV61	Pieza Soporte Viga
12	PBSO47	Perfil de acabado
13	PBSO4702	Perfil de acabado cofre delantero
14	ST47 07	Placa cofre delantero
15	PA34	Perfil poste
16	ST45 02	Platina de fijación al suelo
17	ST45	Platina de fijación al suelo intermedia
18	JBSO45 06	Tapa de acabado cofre delantero
19	PPV64 02	Perfil de acabado

Sección despiece

Viga de soporte para paneles FV.

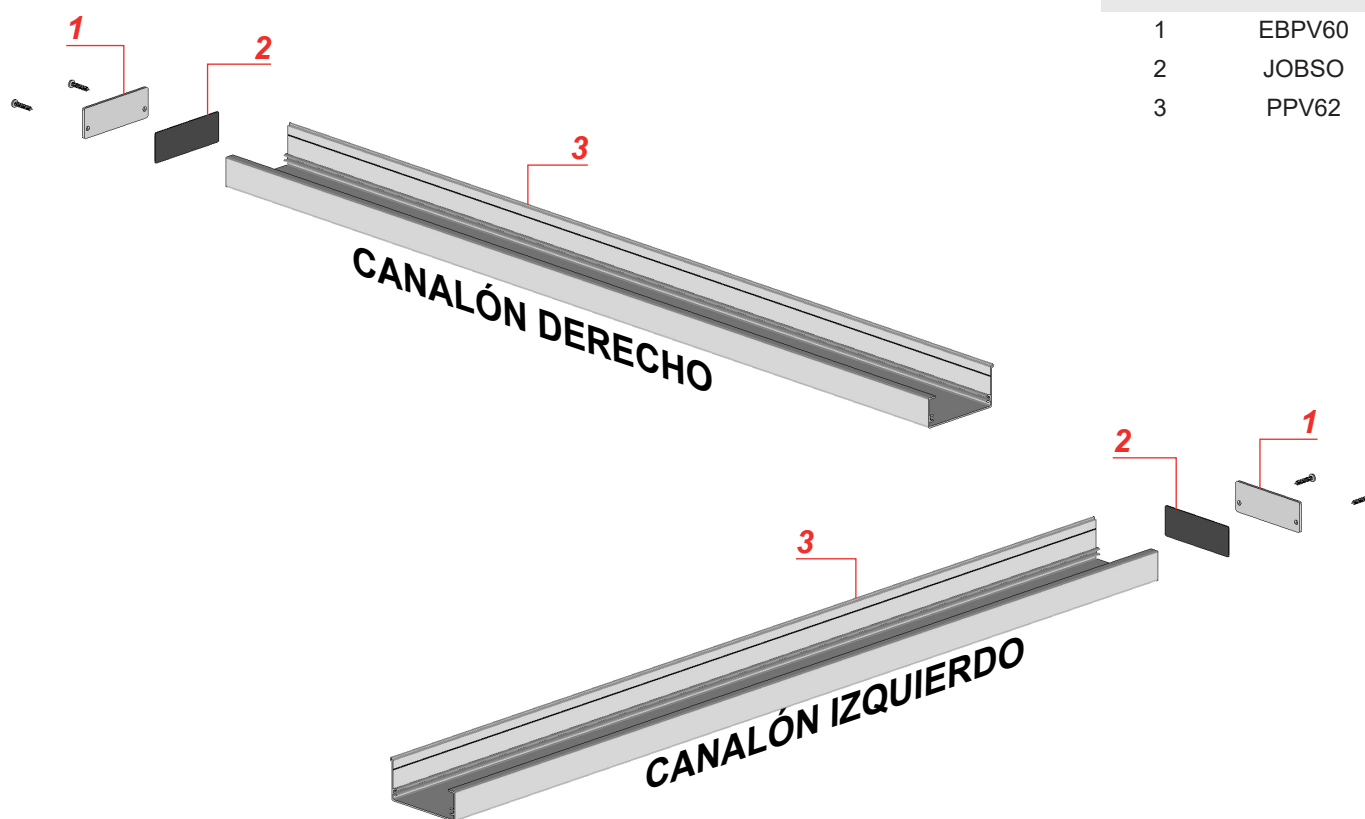
REP	REF
1	PV60
2	PPV60
3	PPV62M
4	PV60
5	PPV61



Sección despiece

Canalón lateral.

REP	REF
1	EBPV60
2	JOB50
3	PPV62





ADVERTENCIA



Manténgalo fuera del alcance de los niños



- Asegúrese de que el producto esté completamente fijado.- Verifique que la pared o el suelo estén nivelados. En caso de que la pared o el suelo estén hundidos o abombados, calce el Perfil pared o las platinas para alinearlos correctamente. Una mala alineación puede provocar un mal funcionamiento, la rotura o la caída del producto.- Desconecte el producto de la red eléctrica mientras se realizan operaciones de mantenimiento.- No permita que los niños jueguen con las conexiones de la instalación del producto.- Tenga cuidado con los dedos durante la instalación.- No se debe realizar ninguna modificación en el diseño o la configuración del equipo sin consultar previamente al fabricante.- No utilice nunca accesorios no recomendados por el fabricante. Estos podrían suponer un riesgo para el usuario y dañar el producto. Utilice únicamente piezas y accesorios originales. - En caso de almacenamiento, el producto debe guardarse bajo refugio, en un lugar seco y sin humedad. - No coloque el producto en lugares sujetos a vibraciones o sacudidas.
- Utilice los elementos de fijación adecuados en función del material de su fachada y su suelo. Pida consejo a un especialista. Los elementos de fijación no se incluyen.- No desembale el producto con herramientas que puedan rayarlo.

USO DEL PRODUCTO:

- Utilice este producto únicamente para el uso previsto.
- Declinamos toda responsabilidad en caso de daños derivados de un uso incorrecto o del incumplimiento de las instrucciones.
- No cuelgue nada del armazón del producto. Podría caerse y causar daños materiales y/o lesiones personales.
- No se cuelgue del armazón del producto. Podría caerse y causar daños materiales y/o lesiones corporales.
- Asegúrese de que los paneles fotovoltaicos estén limpios para obtener una producción óptima.
- No instale una barbacoa debajo del producto ni encienda fuego en sus proximidades.

REPARACIÓN Y MANTENIMIENTO:

- Nunca intente desmontar o reparar el producto sin la cualificación necesaria. Recorra a un profesional para que realice las reparaciones necesarias.
- No utilice el producto si es necesaria una reparación.
- Verifique con frecuencia a lo largo del año la instalación para detectar cualquier desequilibrio o signo de desgaste de las piezas.
- Verifique con frecuencia a lo largo del año las fijaciones al muro o al suelo del producto, los tornillos de sujeción de los marcos, la fijación de los elementos fotovoltaicos y de todos los elementos de sujeción o fijación.
- Limpie el armazón al inicio y al final de la temporada. Tenga cuidado de no utilizar productos detergentes.
- Retire con frecuencia los elementos ajenos al armazón que se encuentren en las vigas y en el Perfil delantero (hojas de árbol, arena, etc.) para que el drenaje del agua sea siempre óptimo. Un mantenimiento deficiente provoca el desbordamiento del agua por los elementos del armazón.
- Limpie los paneles FV 2 o 3 veces al año para mantener una producción óptima. Tenga cuidado de no rayar los paneles FV.

VERTICAL



HORIZONTAL



1800mm Maxi

Colocación de los paneles en
formato vertical u horizontal.

PER-H3-SOL-ADO



INSTRUCCIONES DE INSTALACIÓN PÉRGOLA SOLAR

Teléfono y whatsapp : 628193602
E-mail : spv@sav-usine.fr