

PGT04



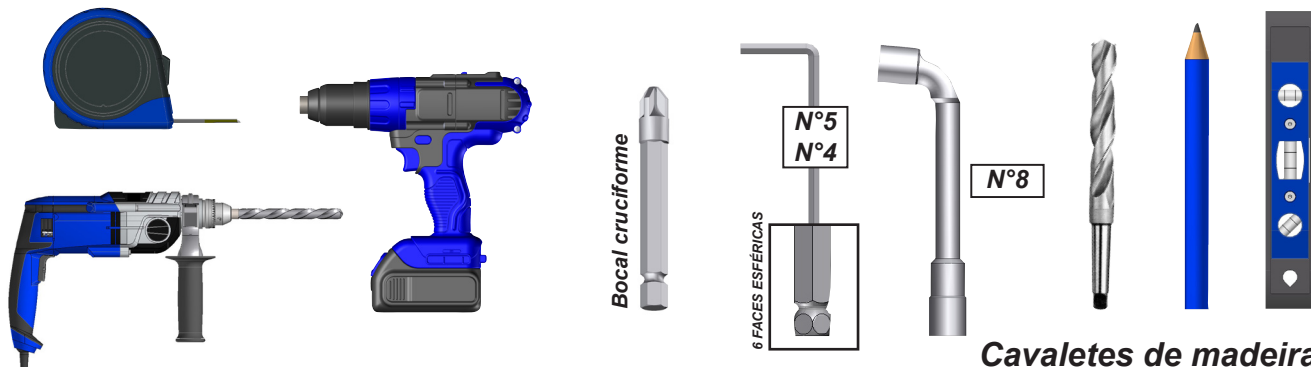
## Instruções de instalação PERGOLA TRADICIONAL



Mínimo de 3  
pessoas  
1/2 dia

### PREPARAÇÃO DA INSTALAÇÃO

Ferramentas necessárias para a instalação sem blocos de betão e calços.



Cavaletes de madeira.



## ATENÇÃO



**ATENÇÃO!** Por favor, leia este manual de instruções antes de utilizar e instalar o produto. Guarde estas instruções para referência futura.

- A instalação do produto deve ser realizada com cuidado devido às suas restrições e requer um certo nível de competência:

- Medição e nivelamento dos elementos.
- Perfuração da parede e do solo, instalação de fixação química ou fixação adequada.
- Manuseamento de cargas pesadas.

Em caso de dúvida sobre o bom andamento e a segurança da sua instalação, consulte um profissional.

- O produto deve ser instalado de acordo com as regras da arte. São necessárias, no mínimo, três pessoas com equipamento de proteção individual (EPI) e material adequado. Em caso de problema, consulte uma pessoa qualificada sobre este produto para obter assistência.

- Respeite as instruções de segurança para evitar danos relacionados com uma utilização incorreta! Respeite todos os avisos indicados nas instruções.

- Este é um produto que apresenta risco de queda e acidentes corporais graves. Todas as etapas de montagem devem ser rigorosamente respeitadas. Uma fixação defeituosa ou uma instalação incorreta pode causar a queda ou a quebra do produto. É importante para a segurança das pessoas seguir estas instruções.

- É estritamente proibido pendurar-se na estrutura do produto.

- É expressamente proibido subir na estrutura do produto.

- É da responsabilidade do instalador garantir a fixação e a manutenção do produto.

- Não instale o produto em uma área com ventos fortes.

- O fabricante não se responsabiliza por danos causados ao produto ou ao seu conteúdo por catástrofes naturais ou eventos específicos para qualquer produto instalado sem o cumprimento das recomendações presentes nas instruções de instalação.



**ANTES DE INICIAR A INSTALAÇÃO,** Verifique o conteúdo das encomendas recebidas. Caso algum item lhe pareça suspeito ou esteja em falta durante essa verificação, entre em contacto com o nosso serviço técnico o mais rapidamente possível (não monte o produto se algum item estiver com defeito).

**Verifique se a sua parede e o seu piso estão nivelados.**

No caso de uma parede ou piso oco ou abaulado, realize um calçamento sólido para obter um alinhamento correto dos elementos a serem instalados.

É obrigatória a instalação sobre lajes ou blocos de betão.

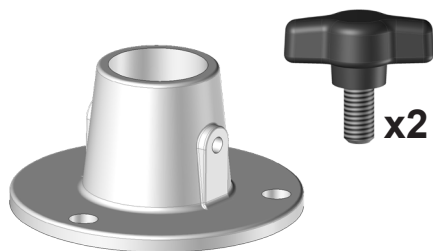
**Dimensões do bloco de betão:** 400 mm x 400 mm x 400 mm = 150 kg

**Recomendação:** Recomendamos a lubrificação dos parafusos de aço inoxidável antes da montagem para evitar o emperramento devido ao aquecimento das fixações durante um aparafusamento demasiado rápido. Recomendamos também aparafusar progressivamente, com movimentos para a frente e para trás, com um binário de aperto moderado.

# OS ELEMENTOS



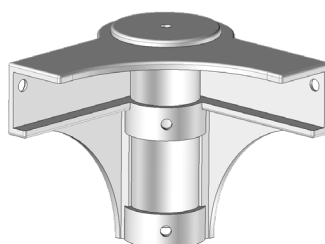
Desembale as encomendas recebidas. Tenha cuidado para não riscar e não utilize um X-ATO.



**C50 x4**



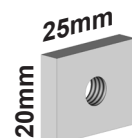
**x2**



**R40 30 x4**



**x2**



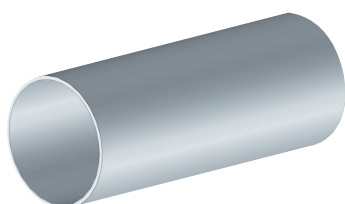
**x4**



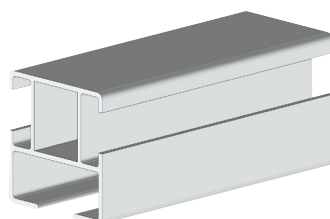
**x4**



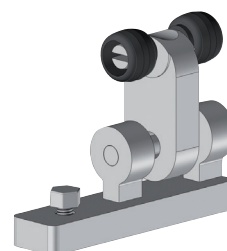
**x1**



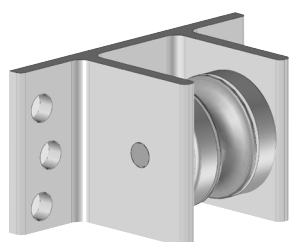
**PA02 x4**



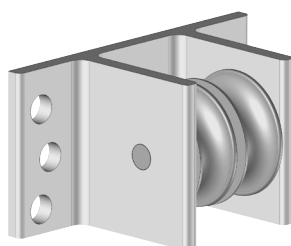
**PA08 x4**



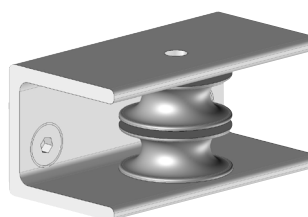
**R40 26 2  
= PU11 02 x 2**



**R90 40 01 x1**



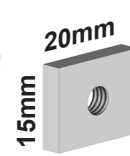
**R90 40 02 x1**



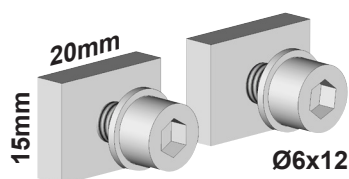
**R90 46 x1**



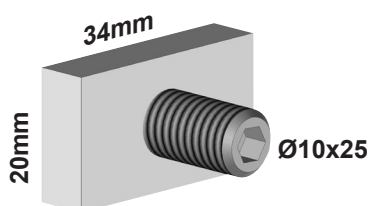
**x2**



**x2**



**R90 43 x2**



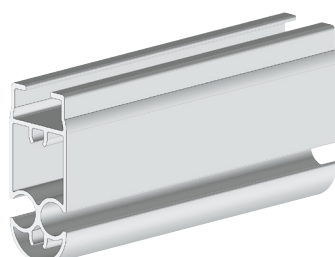
**R90 44 x1**



**AC02 x1**



**D08 x1**



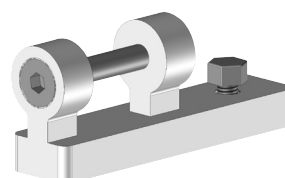
**PA11 02  
= Número variável**



**EBPA11 02  
= PU11 02 x 2**

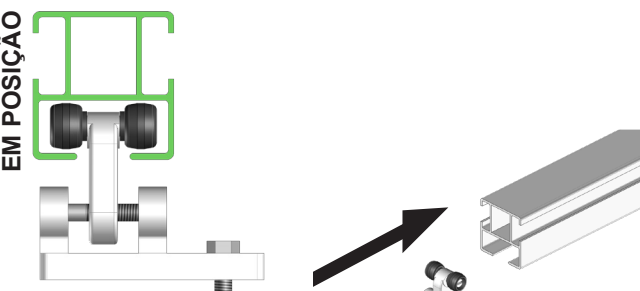


**x2**



**R90 09 02 x1**

## EM POSIÇÃO

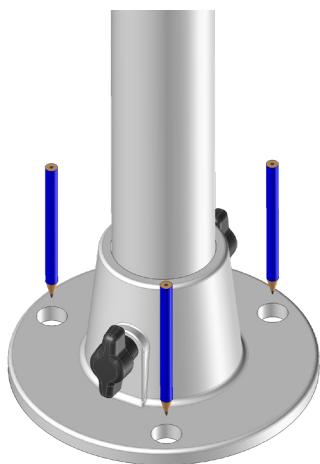
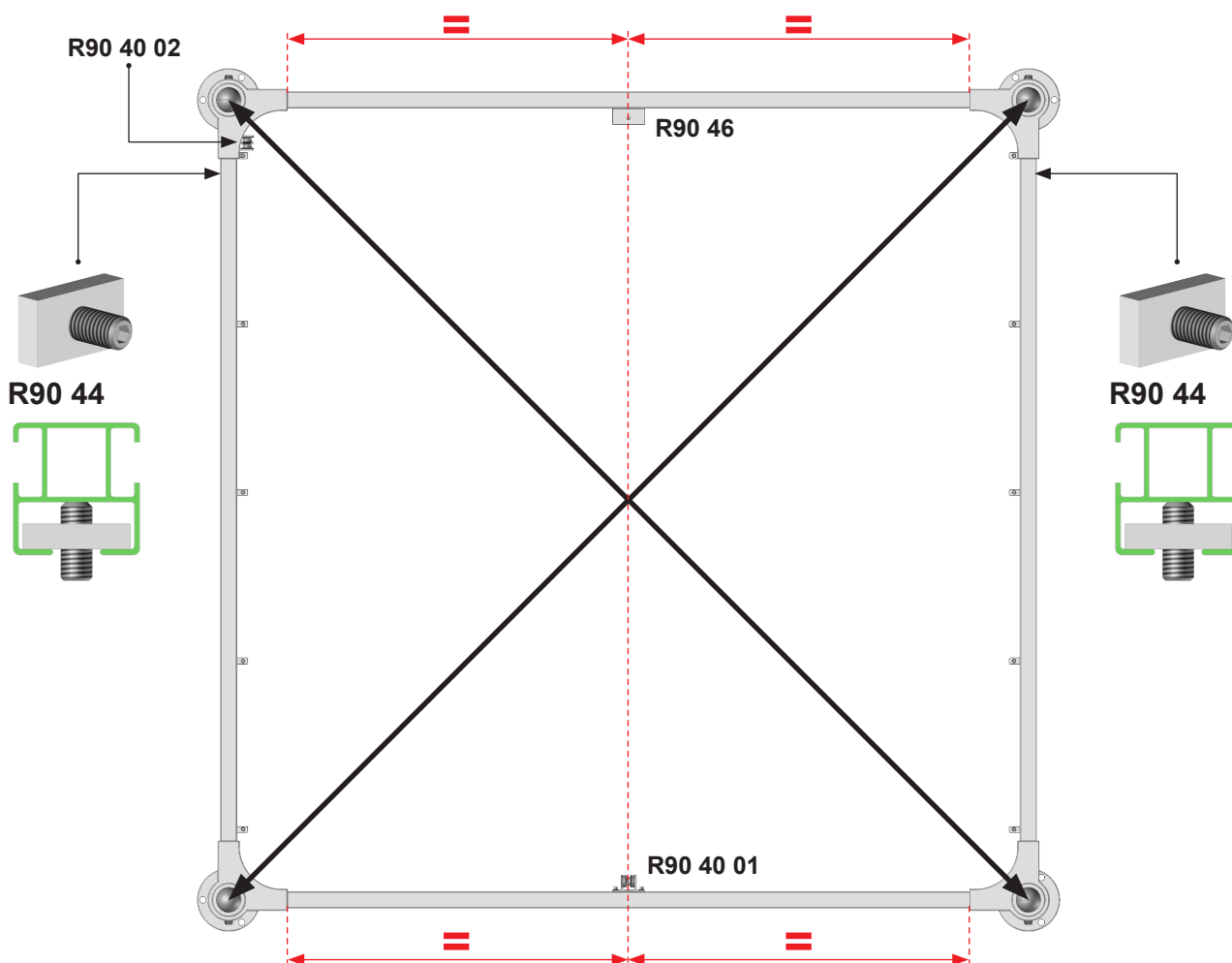


## 2 Esquadria e fixação ao solo

### **IMPORTANTE,**

*Verifique a perpendicularidade da estrutura, com tolerância aceitável de 5 mm.*

*Certifique-se de que os elementos estão bem fixados e que os postes estão nivelados verticalmente. Risco de queda.*



Fixe as placas em cada um dos blocos de betão. Utilize um número de parafusos igual ao número de orifícios de fixação presentes na placa.

A nossa recomendação: parafusos para betão Ø10 mm com comprimento mínimo de 120 mm e arruelas largas. Resistência ao arrancamento mínima de 150 daN (150 kg).

No caso de instalação com um kit de fixação química, consulte as instruções de utilização do produto utilizado.

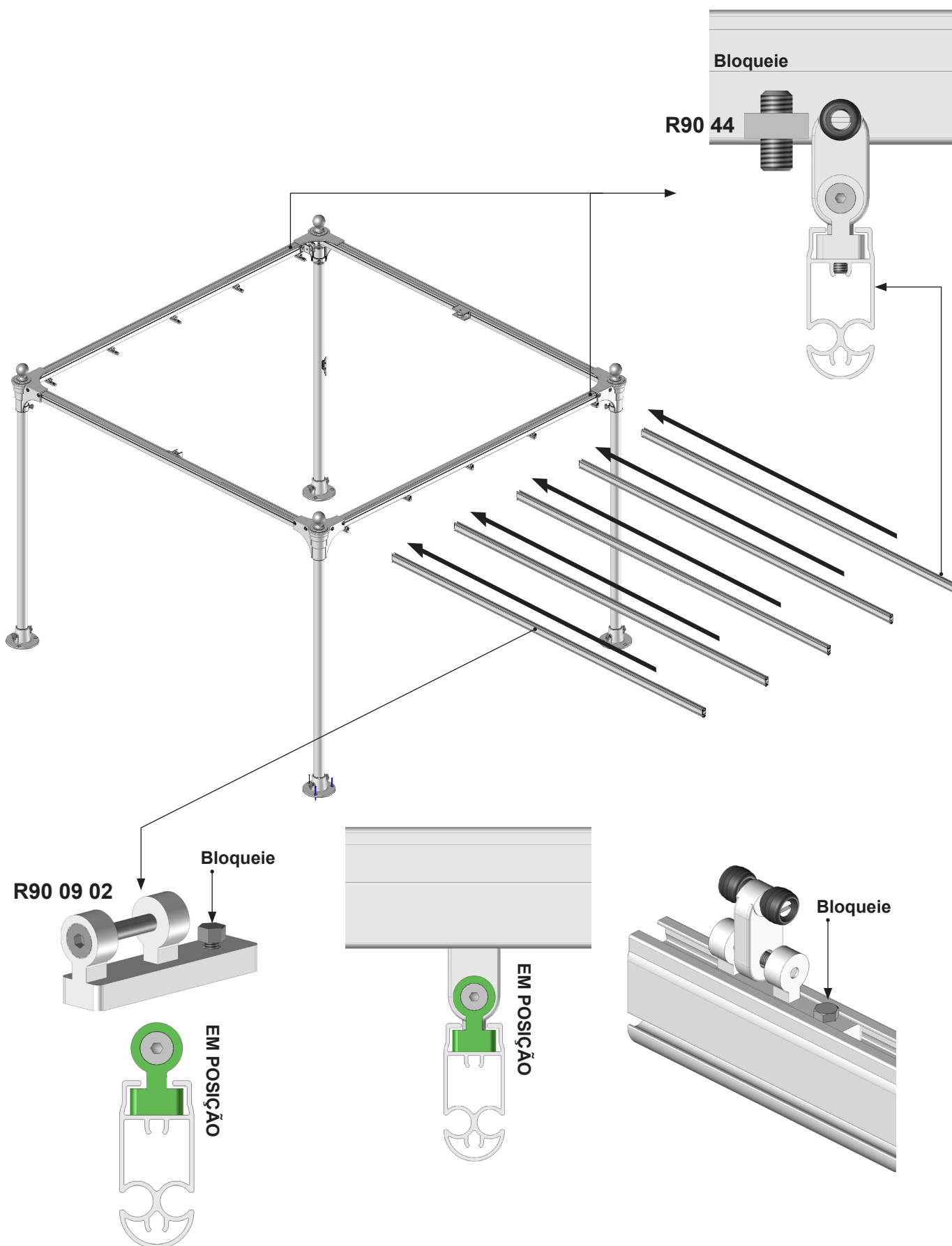
### **ATENÇÃO,**

Certifique-se de que as placas de fixação estão bem fixadas ao chão. Risco de queda.

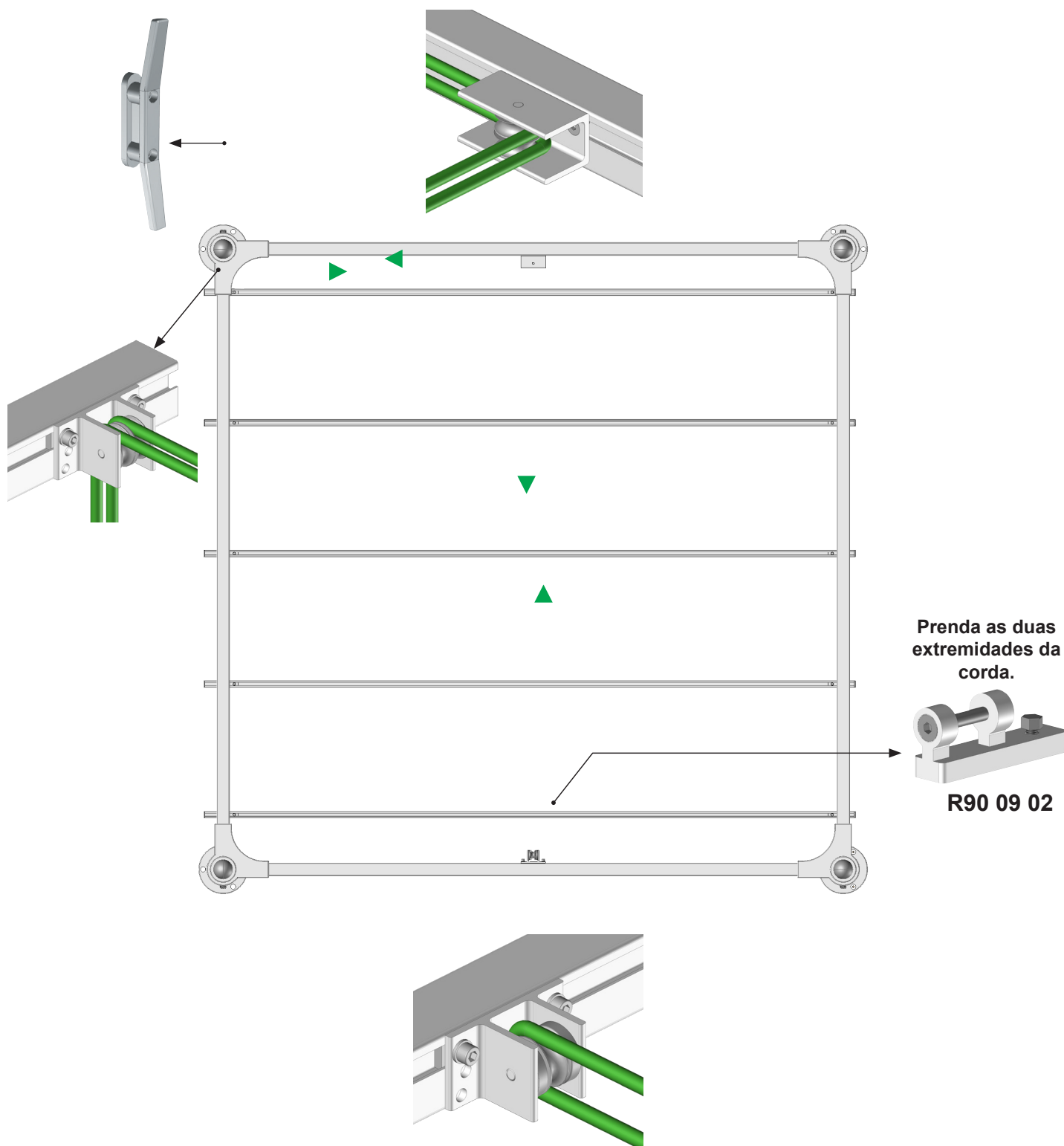
### 3 Instalação das barras de carga.

**IMPORTANTE,**

*Certifique-se de que os elementos estão bem fixados. Risco de queda.*



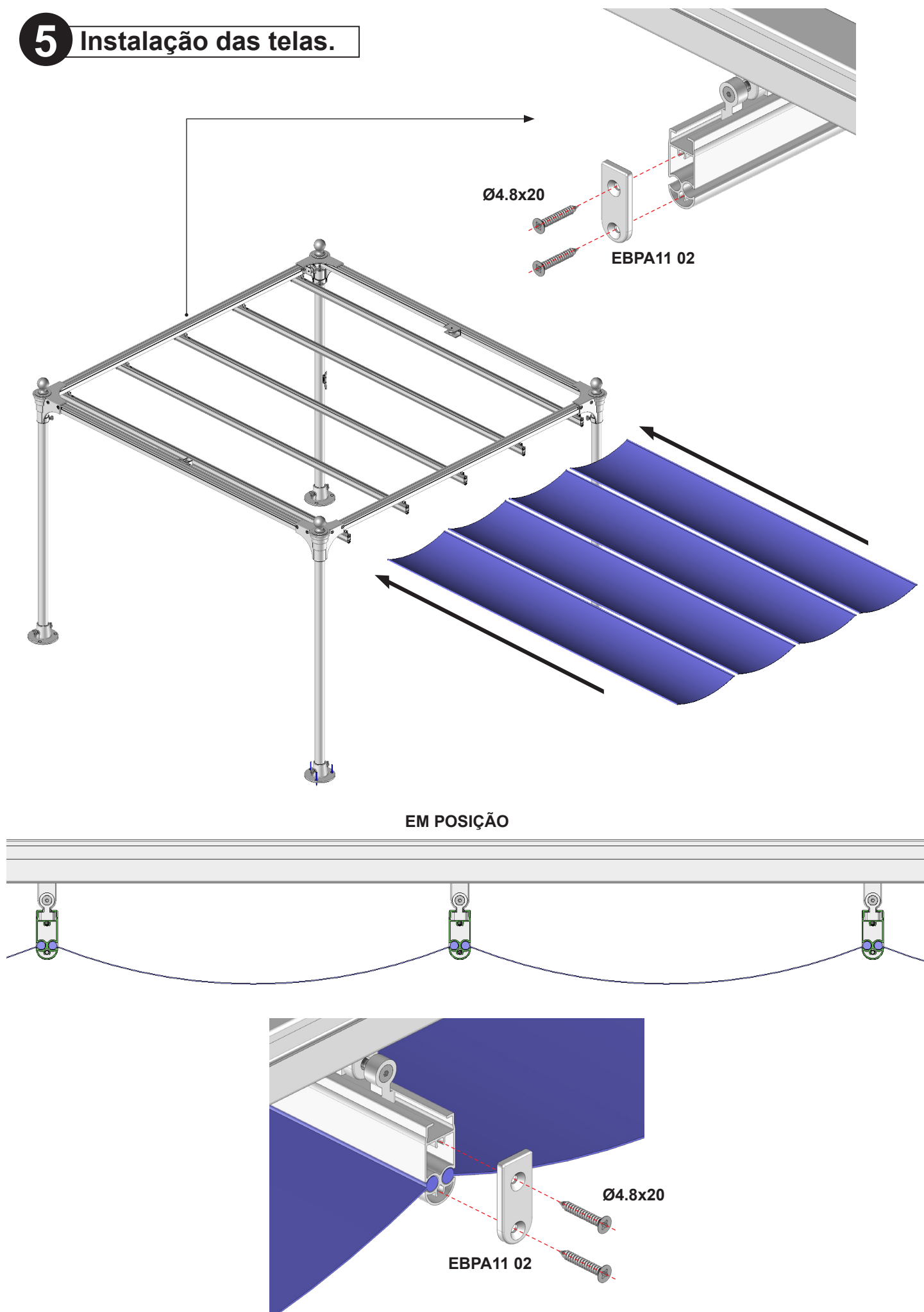
## 4 Caminho de corda



### **IMPORTANTE,**

*Realize um teste de manobra, fechamento e abertura, para validar o percurso da corda e detectar qualquer problema eventual.*

## 5 Instalação das telas.





# INFORMAÇÕES PARA O CONSUMIDOR

## ► A saber :

- Uma ligeira diferença no banho de fibras ou na tonalidade do lacado pode ser observada entre dois produtos no caso de compras não simultâneas.
- Podem surgir dobras ou efeitos de marmoreio. Estes não diminuem de forma alguma a qualidade e a eficácia do produto.
- Podem surgir ondulações na tela. Estas são devidas a espessuras excessivas causadas pelas bainhas e costuras.

## Problemas

## Causas

## Soluções

O meu produto está a soltar-se do chão.	Parafusos inadequados para a composição do solo.	Verifique se as placas estão corretamente instaladas (siga as instruções do manual). No caso de fixação com selante químico, consulte o manual do fabricante.
O meu produto não está em conformidade com os padrões.		Verifique se a estrutura está nivelada. Repita o nivelamento.
A operação de abertura e fecho está bloqueada.	Corda defeituosa. Corda cortada. Corrediças sujas Má alinhagem	Verifique o estado do caminho da corda. Substitua a corda. Verifique o estado das corrediças e dos carros. Limpe, se necessário. Verifique o esquadro da estrutura. Modifique, se necessário.

**Importante :** Em caso de dúvida sobre o bom andamento e a segurança da sua intervenção, consulte um profissional.

### Declaração de desempenho e conformidade



O texto completo da declaração de desempenho e conformidade da UE está disponível no seguinte endereço:

<https://www.mitjavila.com/conformity/>

### Não utilize a pérgula nas seguintes situações:



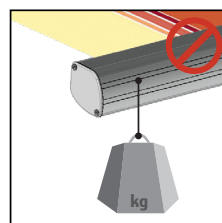
Vento



Chuva



Neve



Não pendurar nada

<b>CE</b>	EN 13561 : 2015
	<b>PERGOLA 04-05-06</b>
FR: Utilisation en extérieur dans les bâtiments et autres ouvrages de constructions. ES: Para uso exterior en edificios y otras estructuras. EN: For outdoor use in buildings and other structures.	
MITJAVILA D900 66380 Pia FR <b>25</b>	FR: Résistance au vent ES: Resistencia al viento EN: Wind resistance L 6m x A 6m <b>NPD</b>
FR: Transmission de l'énergie solaire totale ES: Transmisión total de energía solar EN: Total solar energy transmission <b><math>g_{tot} = 0.25</math></b>	
<b>DOP: MITJAVILA-PEROLA06/36/001</b>	

### Todas as telas

SunWorker $g_{tot} = 0.23$	TELYA II $g_{tot} = 0.23$
TIBELLY $g_{tot} = 0.17$	TELYA III $g_{tot} = 0.25$
DICKSON 0001 : $g_{tot} = 0.19$	



# AVISO

- Nunca abra o produto antes de estar completamente fixado. Antes de abrir o produto, certifique-se de que todos os elementos estão corretamente fixados.
- Verifique a planicidade da sua parede. No caso de uma parede oca ou abaulada, calce os suportes para os alinhar corretamente. Um mau alinhamento pode causar um mau funcionamento, a quebra e/ou a queda do produto.
- Não utilize o produto quando estiverem a ser realizadas operações de manutenção.
- Não permita que as crianças brinquem com os dispositivos de manobra. Coloque os dispositivos fora do alcance das crianças. Supervisione as crianças para garantir que não brinquem com o produto.
- Não deve ser realizada qualquer modificação no design ou na configuração do equipamento sem consultar previamente o fabricante.
- Nunca utilize acessórios não recomendados pelo fabricante. Estes podem criar riscos para o utilizador e danificar o produto. Utilize apenas peças e acessórios originais.
- Em caso de armazenamento do produto, este deve ser armazenado num local seco e protegido da humidade.
- Não utilize o produto em locais sujeitos a vibrações ou impulsos.
- Utilize fixações adequadas ao material do seu suporte. Consulte um especialista. As ferragens de fixação não são fornecidas.
- Deve ser mantida uma distância horizontal mínima de 0,4 m entre o produto e qualquer objeto fixo.
- Não desembale o produto com uma ferramenta que possa riscá-lo.
- Nunca durma sob o produto aberto, pois existe o risco de uma mudança brusca do tempo provocar a queda do produto.

## UTILIZAÇÃO DO PRODUTO:

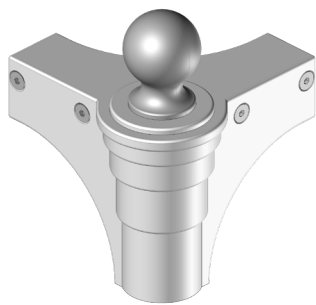
- Não utilize o produto em condições meteorológicas adversas. A utilização em condições de congelamento pode danificar o produto. Não utilize o produto em dias chuvosos. Nestas situações, o produto deve ser dobrado.
- Tenha cuidado ao desdobrar o produto, pois este pode cair rapidamente se estiver enfraquecido ou danificado. Nunca utilize o produto se estiver danificado; contacte um especialista.
- Utilize este produto apenas para o fim a que se destina.
- Não nos responsabilizamos por danos relacionados com a utilização incorreta ou o não cumprimento das instruções.
- Não pendure nada na estrutura ou nas barras de carga do produto. Pode cair e causar danos materiais e/ou ferimentos corporais.
- Não se pendure na estrutura ou nas barras de carga do produto. Ele pode cair e causar danos materiais e/ou ferimentos corporais.
- Não instale um barbecue sob o produto e não acenda fogo nas proximidades.
- A utilização do produto em condições de congelamento pode danificá-lo.

## REPARAÇÃO E MANUTENÇÃO:

- Ne jamais essayer de démonter ou de réparer le produit sans les qualifications requises. Faites appel à un professionnel afin de réaliser les réparations nécessaires.
- Ne pas utiliser le produit si une réparation est nécessaire.
- Vérifiez fréquemment, au cours de l'année, l'installation afin de déceler tout mauvais équilibrage ou tout signe d'usure des pièces ou de la toile du produit.
- Vérifiez fréquemment, au cours de l'année, les fixations au sol du produit ainsi que les vis de serrage de tous les éléments le composant.
- Ne pas laisser une toile mouillée enroulée ; séchez-la dès que possible. Risque de moisissure.
- Nettoyez la toile et l'armature en début et en fin de saison. Attention : ne pas utiliser de produit détergent.







**PGT04**



Instruções de instalação  
**PERGOLA TRADICIONAL**