

PGT04



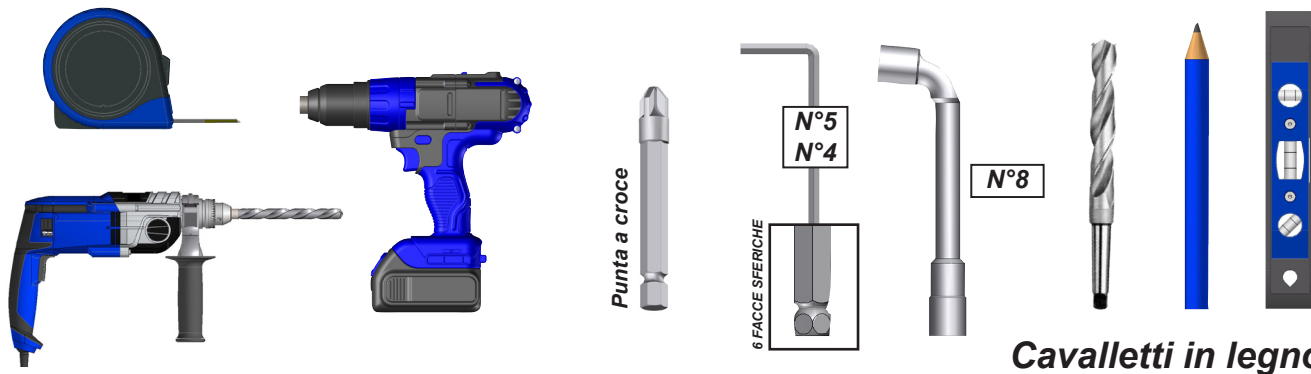
Istruzioni di posa PERGOLA TRADIZIONALE



Minimo 3 persone
Mezza giornata

PREPARAZIONE DELLA POSA

Strumenti necessari per l'installazione, esclusi i tasselli da cemento e spessori



ATTENZIONE



ATTENZIONE! Si prega di leggere attentamente il presente manuale d'uso prima di utilizzare e installare il prodotto. Conservare queste istruzioni per poterle consultare in futuro.

- La posa del prodotto deve essere eseguita con cautela a causa delle sue caratteristiche e richiede un certo livello di competenza:
- Misurazione e livellamento degli elementi.
- Foratura della parete e del pavimento, installazione di fissaggi chimici o fissaggi adeguati.
- Movimentazione di carichi pesanti.

In caso di dubbi sul corretto svolgimento e sulla sicurezza della posa, si consiglia di rivolgersi a un professionista.

- Il prodotto deve essere posato a regola d'arte. Sono necessarie almeno tre persone dotate di dispositivi di protezione individuale (DPI) e attrezzature adeguate. In caso di problemi, si prega di consultare una persona qualificata su questo prodotto per ottenere assistenza.

- Rispettare le istruzioni di sicurezza per prevenire danni causati da un uso improprio. Rispettare tutte le avvertenze riportate nelle istruzioni.

- Questo prodotto presenta un rischio di caduta e di gravi lesioni personali. Tutte le fasi di montaggio devono essere scrupolosamente rispettate. Un difetto di fissaggio o una posa non corretta può causare la caduta o la rottura del prodotto. È importante per la sicurezza delle persone seguire queste istruzioni.

- È severamente vietato appendersi alla struttura del prodotto.

- È severamente vietato salire sulla struttura del prodotto.

- È responsabilità dell'installatore garantire il fissaggio e il mantenimento del prodotto.

- Non installare il prodotto in una zona soggetta a forti venti.

- Il produttore non si assume alcuna responsabilità per danni causati al prodotto o al suo contenuto da calamità naturali o eventi particolari per qualsiasi prodotto installato in violazione delle raccomandazioni contenute nelle istruzioni di posa.



PRIMA DI INIZIARE LA POSA, Si prega di verificare il contenuto dei pacchi ricevuti. Qualora dovesse notare qualcosa di anomalo o dovesse riscontrare la mancanza di un elemento durante la verifica, si prega di contattare il nostro servizio tecnico il prima possibile (si prega di non montare il prodotto se alcuni elementi risultano difettosi).

Si prega di verificare la planarità della parete e del pavimento. In caso di pareti o pavimenti concavi o bombati, è necessario realizzare un solido supporto per ottenere un corretto allineamento degli elementi da posare.

È necessario il posizionamento su lastre o blocchi di cemento.

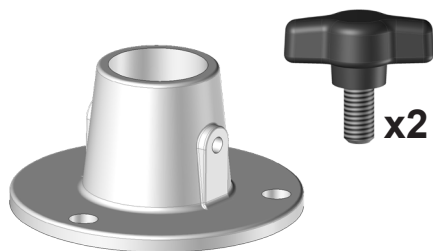
Dimensioni dei blocchi di cemento: 400mm x 400mm x 400mm = 150 kg

Raccomandazione: Si raccomanda di lubrificare le viti in acciaio inossidabile prima dell'assemblaggio per evitare il grippaggio dovuto al surriscaldamento dei fissaggi in caso di avvitamento troppo rapido. Si consiglia inoltre di avvitare gradualmente con movimenti avanti e indietro e una coppia di serraggio moderata.

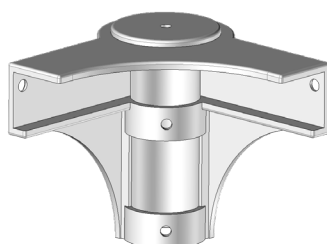
GLI ELEMENTI



Si prega di aprire i pacchi ricevuti. Si raccomanda di prestare attenzione a eventuali graffi e di non utilizzare taglierini.



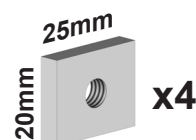
C50 x4



R40 30 x4



x2



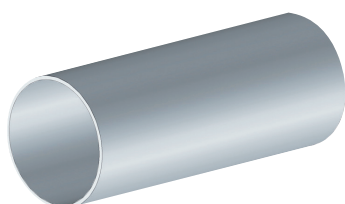
x4



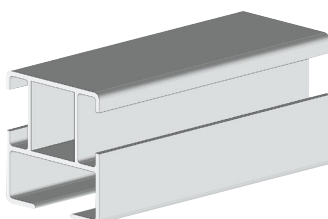
x4



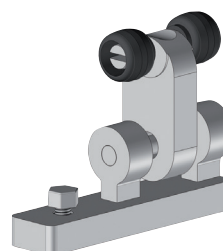
x1



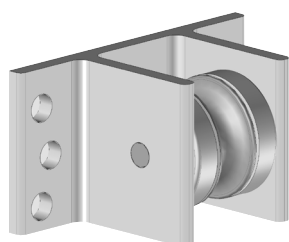
PA02 x4



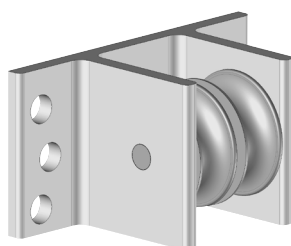
PA08 x4



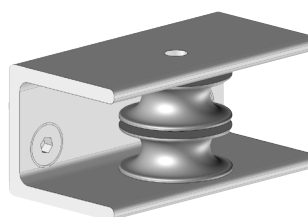
**R40 26 2
= PU11 02 x 2**



R90 40 01 x1



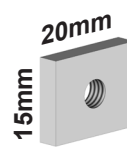
R90 40 02 x1



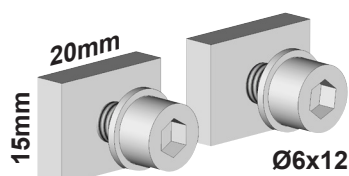
R90 46 x1



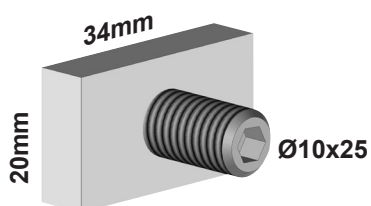
x2



x2



R90 43 x2



R90 44 x1

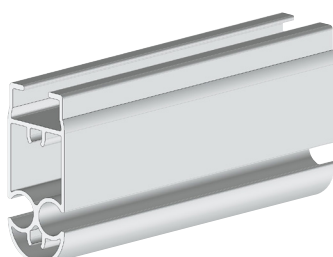
Ø10x25



AC02 x1



D08 x1



**PA11 02
= Secondo sporgenza**

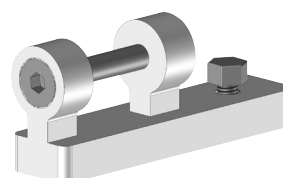


**EBPA11 02
= PU11 02 x 2**

Ø4.8x20

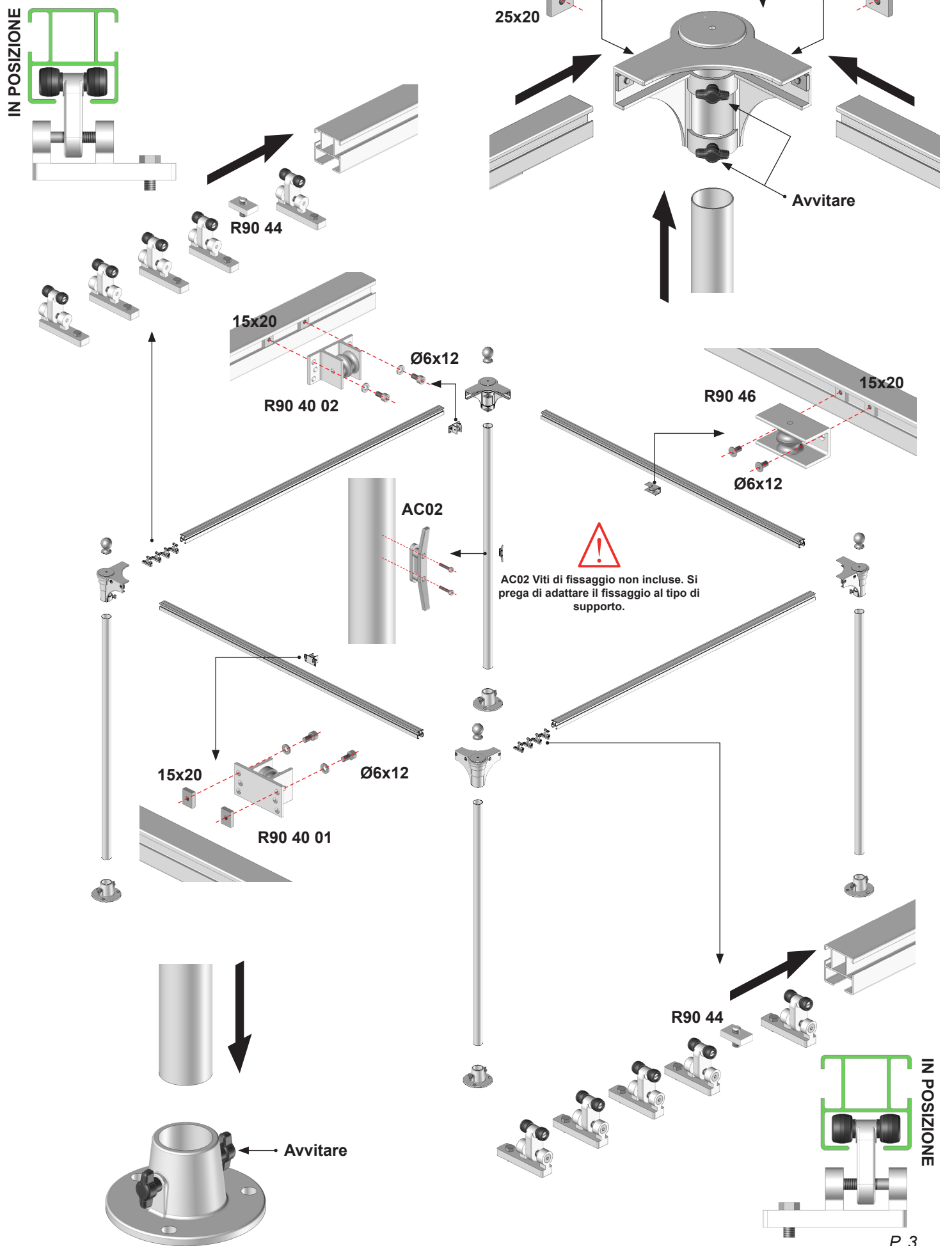


x2



R90 09 02 x1

1 Assemblaggio del telaio



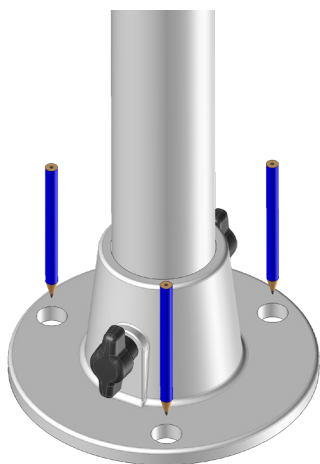
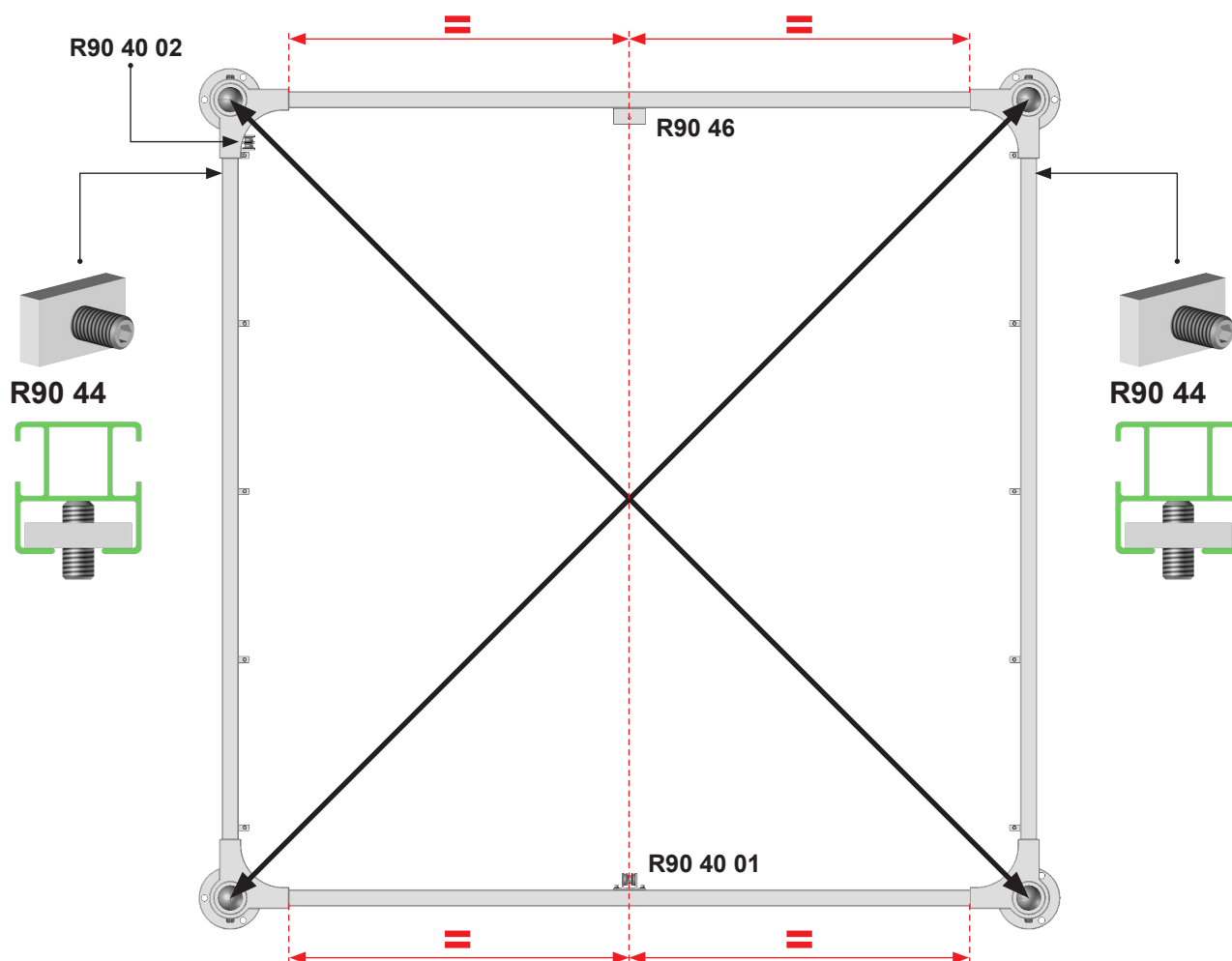
2 Squadrata e fissaggio al suolo

Importante,

Verificare la perpendicolarità della struttura, con una tolleranza accettabile di 5 mm.

Assicurarsi che il fissaggio degli elementi sia corretto e che i piedi siano in posizione verticale.

Rischio di caduta.



Fissare i piedini su ciascun blocco di cemento realizzato. Utilizzare un numero di viti pari al numero di fori di fissaggio presenti sulla piastra.

Si consiglia di utilizzare viti per calcestruzzo Ø10 mm di lunghezza minima 120 mm e rondelle larghe. Resistenza allo strappo minima 150 daN (150 kg).

In caso di installazione con un kit di fissaggio chimico, si prega di fare riferimento alle istruzioni per l'uso del prodotto utilizzato.

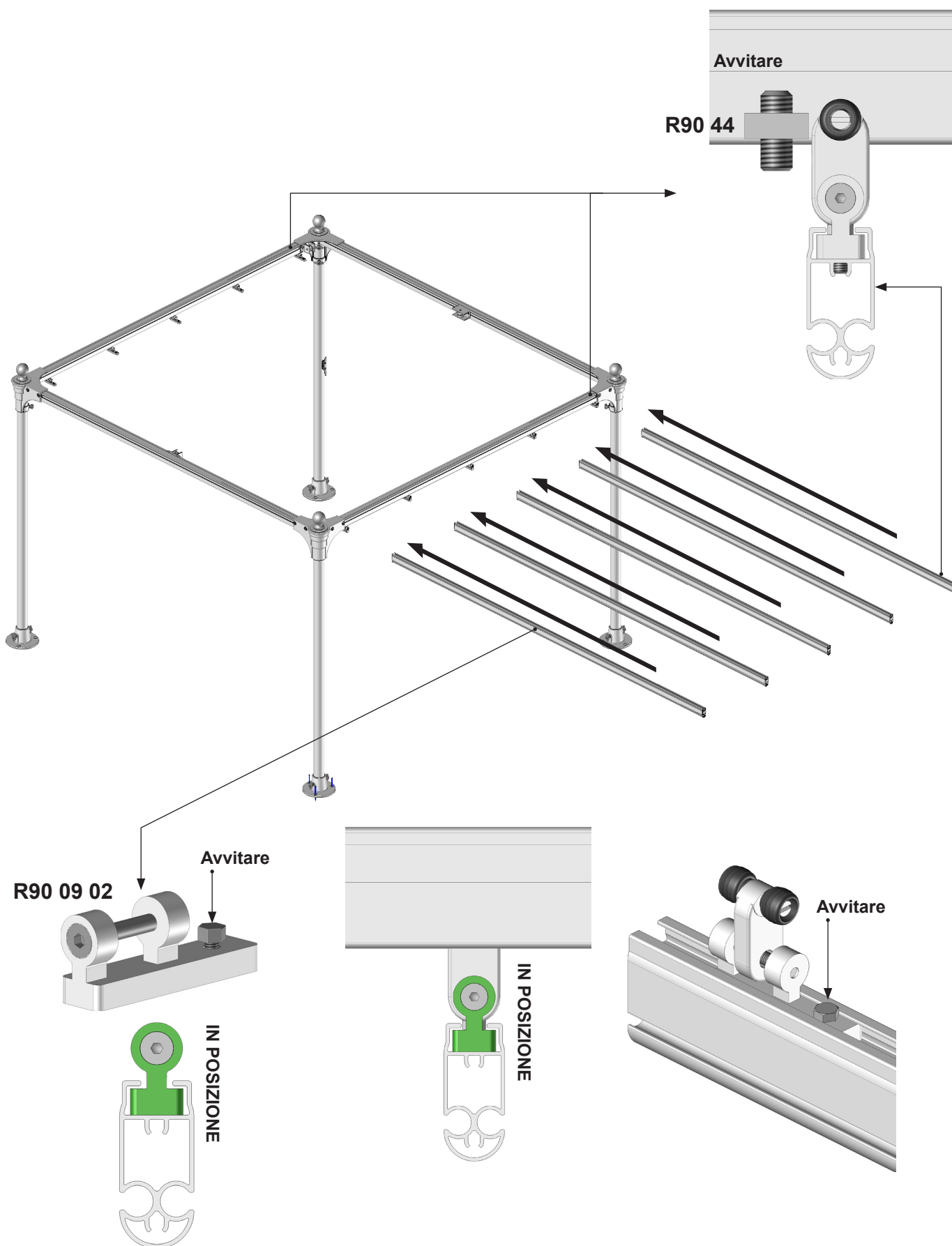
ATTENZIONE,

Si prega di verificare che i piedini di fissaggio siano correttamente fissati al pavimento. Esiste il rischio di caduta.

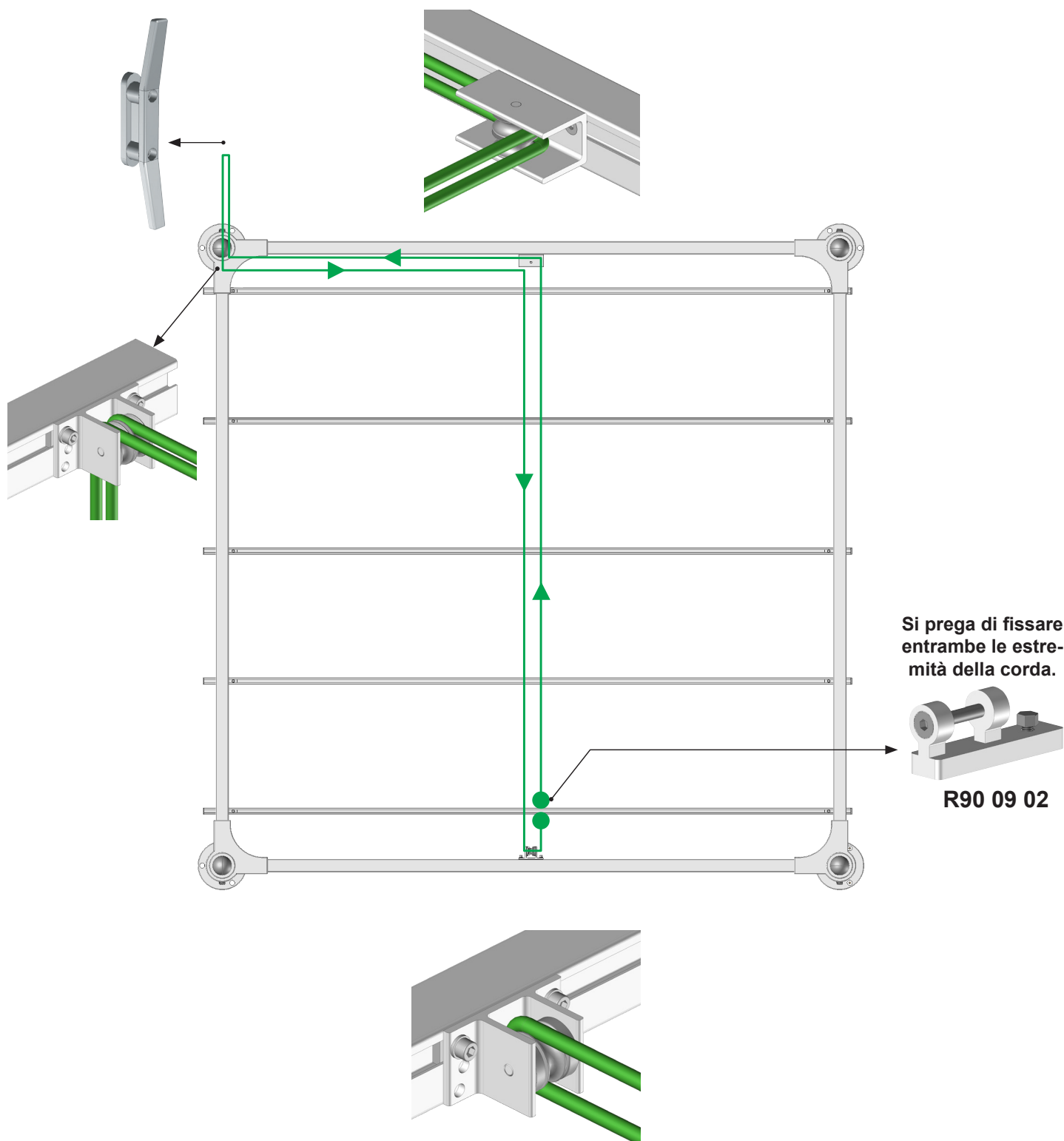
3 Posa delle barre di carico.

Importante,

Si prega di verificare che il fissaggio di tutti gli elementi sia corretto. Esiste il rischio di caduta.



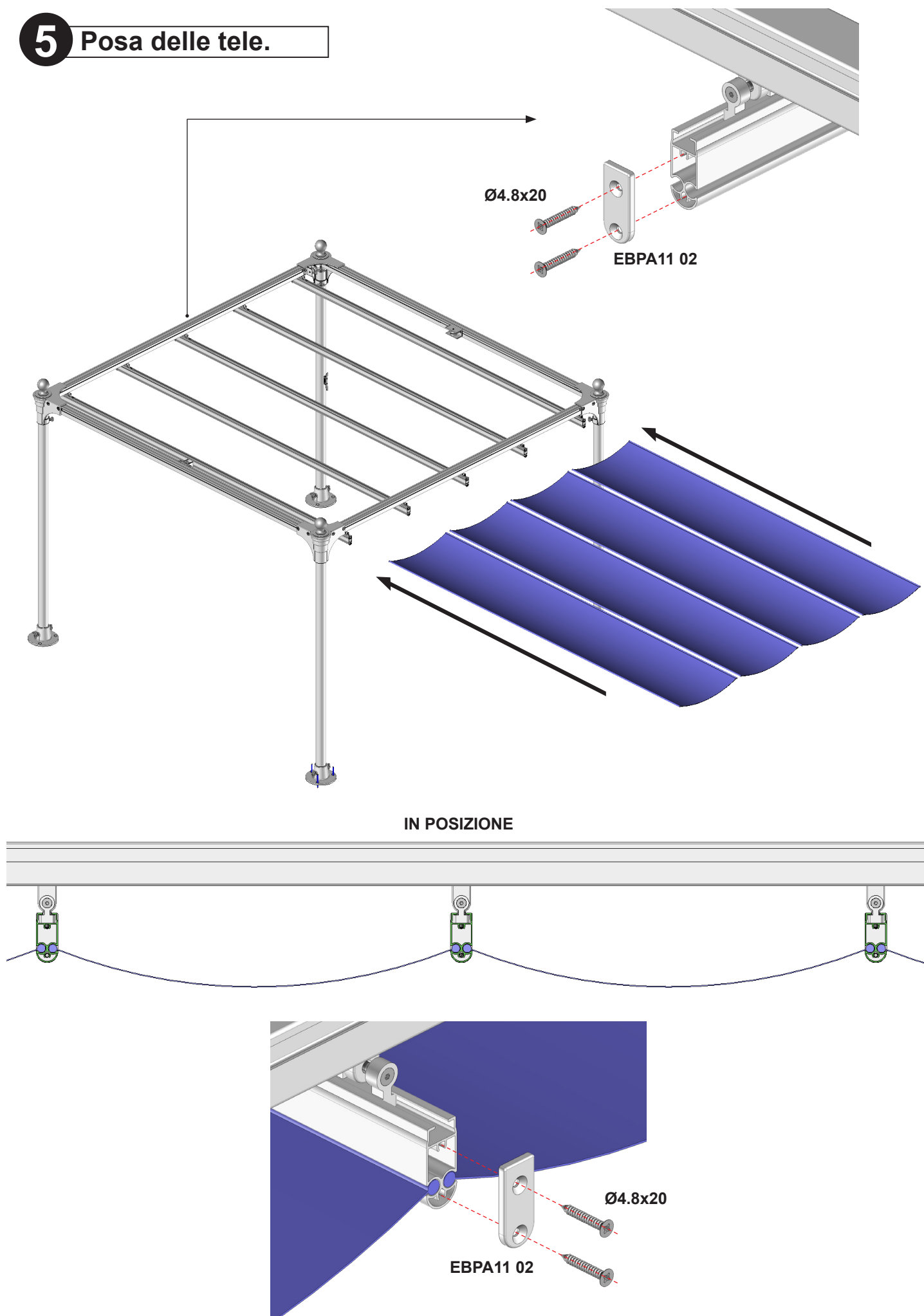
4 Percorso di corda



Importante,

Effettuare una prova di manovra, chiusura e apertura, per verificare il percorso della fune e individuare eventuali problemi.

5 Posa delle tele.



INFORMAZIONI PER I CONSUMATORI

► Da sapere :

- È possibile notare una leggera differenza nel bagno di fibre o nella tonalità della verniciatura tra due prodotti acquistati in momenti diversi.
- Potrebbero comparire pieghe o effetti marmorizzati. Questi non compromettono in alcun modo la qualità e l'efficacia del prodotto.
- Potrebbero comparire ondulazioni sulla tela. Sono dovute a spessori eccessivi causati da orli e cuciture.

Problemi

Cause

Soluzioni

Il mio prodotto si sta staccando dal pavimento.	Viteria non adatta alla composizione della terra.	Verificare il corretto posizionamento dei piedini (seguire le istruzioni riportate nel manuale). In caso di fissaggio con sigillante chimico, fare riferimento alle istruzioni del produttore.
Il mio prodotto non è all'altezza.		Si prega di verificare il corretto livellamento della struttura. Si raccomanda di ripetere la procedura di livellamento.
Il meccanismo di apertura e chiusura si blocca	Corda difettosa. Corda tagliata. Guide sporche. Squadratura errata.	Controllare lo stato del percorso della fune. Sostituire la fune. Controllare lo stato delle guide e dei carrelli. Pulire se necessario. Controllare la perpendicolarità della struttura. Modificare se necessario.

Importante : In caso di dubbi sul corretto svolgimento e sulla sicurezza del vostro intervento, rivolgetevi a un professionista.

Dichiarazione di prestazione e conformità



Il testo completo della dichiarazione UE di prestazione e conformità è disponibile al seguente indirizzo:

<https://www.mitjavila.com/conformity/>

Si prega di non aprire il pergolato in caso di:



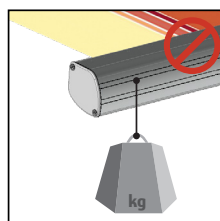
Vento



Pioggia



Neve



Non appendere oggetti.

CE	EN 13561 : 2015
	PERGOLA 04-05-06
FR: Utilisation en extérieur dans les bâtiments et autres ouvrages de constructions. ES: Para uso exterior en edificios y otras estructuras. EN: For outdoor use in buildings and other structures.	
MITJAVILA D900 66380 Pia FR 25	FR: Résistance au vent ES: Resistencia al viento EN: Wind resistance L 6m x A 6m NPD
FR: Transmission de l'énergie solaire totale ES: Transmisión total de energía solar EN: Total solar energy transmission $g_{tot} = 0.25$	
DOP: MITJAVILA-PEROLA06/36/001	

Tutte le tele

SunWorker $g_{tot} = 0.23$	TELYA II $g_{tot} = 0.23$
TIBELLY $g_{tot} = 0.17$	TELYA III $g_{tot} = 0.25$
DICKSON 0001 : $g_{tot} = 0.19$	

AVVERTENZE

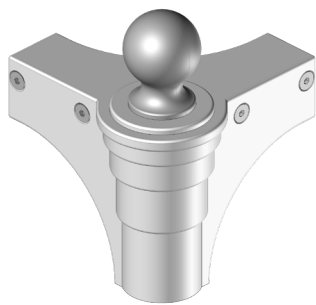
- Non aprire mai il prodotto prima che il fissaggio sia completamente effettuato. Prima di aprire il prodotto, assicurarsi che tutti gli elementi siano correttamente fissati.
- Verificare la planarità della parete. In caso di parete cava o bombata, regolare i supporti per allinearli correttamente. Un allineamento errato può causare un malfunzionamento, la rottura e/o la caduta del prodotto.
- Non utilizzare il prodotto durante le operazioni di manutenzione.
- Non lasciare che i bambini giochino con i dispositivi di manovra. Tenere i dispositivi fuori dalla portata dei bambini. Sorvegliare i bambini per assicurarsi che non giochino con il prodotto.
- Non apportare modifiche al design o alla configurazione dell'attrezzatura senza previa consultazione con il produttore.
- Non utilizzare mai accessori non raccomandati dal produttore. Questi potrebbero infatti creare rischi per l'utente e danneggiare il prodotto. Utilizzare solo pezzi e accessori originali.
- In caso di stoccaggio, il prodotto deve essere conservato in un luogo riparato, asciutto e non umido.
- Non utilizzare il prodotto in luoghi soggetti a vibrazioni o impulsi.
- Utilizzare dispositivi di fissaggio adeguati al materiale del supporto. Consultare uno specialista. La ferramenta di fissaggio non è in dotazione.
- È necessario garantire una distanza orizzontale di almeno 0,4 m tra il prodotto e qualsiasi oggetto fisso.
- Non disimballare il prodotto utilizzando strumenti che potrebbero graffiarlo.
- Non dormire mai sotto il prodotto aperto, poiché un improvviso cambiamento delle condizioni meteorologiche potrebbe causarne la caduta.

UTILIZZO DEL PRODOTTO:

- Si prega di non utilizzare il prodotto in condizioni meteorologiche avverse. L'uso in condizioni di gelo può danneggiare il prodotto. Si prega di non utilizzare il prodotto nei giorni di pioggia. In tali circostanze, il prodotto deve essere ripiegato.
- Prestare attenzione quando si apre il prodotto, poiché potrebbe cadere rapidamente se indebolito o danneggiato. Non utilizzare mai il prodotto se danneggiato, contattare uno specialista.
- Utilizzare il prodotto solo per l'uso previsto.
- Decliniamo ogni responsabilità in caso di danni dovuti a un uso improprio o al mancato rispetto delle istruzioni.
- Non appendere nulla al telaio o alle barre di carico del prodotto. Potrebbe cadere e causare danni materiali e/o lesioni personali.
- Non appendersi alla struttura o alle barre di carico del prodotto. Potrebbe cadere e causare danni materiali e/o lesioni personali.
- Non installare barbecue sotto il prodotto e non accendere fuochi nelle vicinanze.
- L'uso del prodotto in condizioni di gelo può danneggiarlo.

REPARAZIONE E MANUTENZIONE:

- Non tentare mai di smontare o riparare il prodotto senza le qualifiche necessarie. Rivolgersi a un professionista per eseguire le riparazioni necessarie.
- Non utilizzare il prodotto se è necessaria una riparazione.
- Controllare frequentemente, durante l'anno, l'installazione per individuare eventuali squilibri o segni di usura dei pezzi o della tela del prodotto.
- Controllare frequentemente, durante l'anno, i fissaggi al suolo del prodotto e le viti di serraggio di tutti i suoi componenti.
- Non lasciare arrotondato un telo bagnato; asciugarlo il prima possibile. Rischio di muffa.
- Pulire il telo e l'armatura all'inizio e alla fine della stagione. Attenzione: non utilizzare detersivi.



PGT04



Istruzioni di posa
PERGOLA TRADIZIONALE