

PGT04



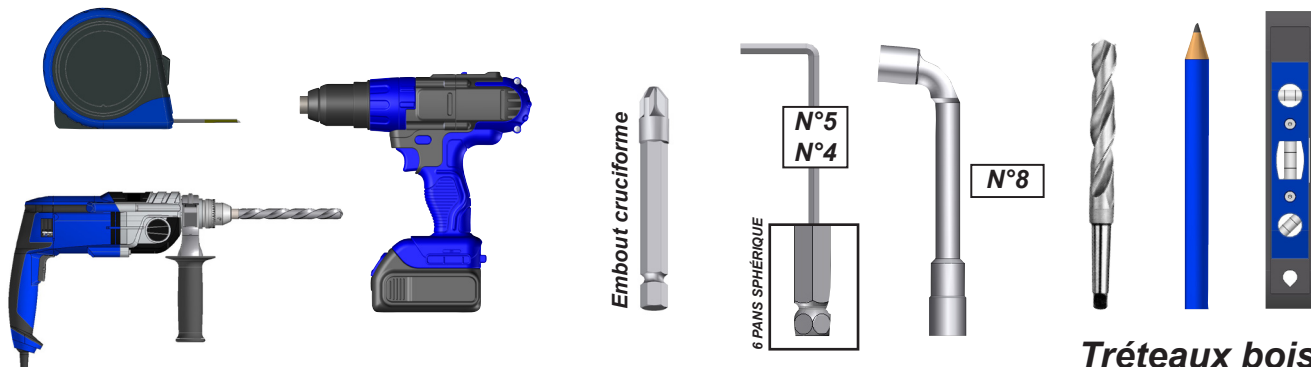
Notice de pose PERGOLA TRADITIONNELLE



3 personnes Minimum
1/2 journée

PRÉPARATION DE LA POSE

Outils nécessaires pour la pose hors plots béton et calage.



ATTENTION



ATTENTION ! VEUILLEZ LIRE CE MANUEL D'UTILISATION AVANT TOUTE UTILISATION ET INSTALLATION DU PRODUIT. CONSERVEZ CES INSTRUCTIONS AFIN DE POUVOIR VOUS Y RÉFÉRER ULTÉRIEUREMENT.

- La pose du produit doit être réalisée avec précaution de part ses contraintes et nécessite un certain niveau de compétences :
 - La prise de mesure et mise de niveau des éléments.
 - Perçage du mur et sol installation de scellement chimique ou fixation adaptée.
 - Manipulation de charge lourde.

En cas de doute sur le bon déroulement et la sûreté de votre pose, faites appel à un professionnel.

- Le produit doit être posé dans les règles de l'art. Trois personnes minimum sont nécessaire avec un équipement de protection individuelle (EPI) et le matériel adapté. En cas de problème, veuillez consulter une personne qualifiée sur ce produit pour obtenir de l'assistance.
- Respectez les instructions de sécurité afin de prévenir tout dommage lié à une utilisation incorrecte ! Respectez tous les avertissements apposés sur la notice.
- C'est un produit qui présente un risque de chute et d'accident corporel grave. Toutes les étapes de montage doivent être scrupuleusement respectées. Un défaut de fixation ou une pose incorrecte peut entraîner la chute ou la casse du produit. Il est important pour la sécurité des personnes de suivre ces instructions.
- Il est formellement interdit de se pendre à la structure du produit.
- Il est formellement interdit de monter sur la structure du produit.
- Il incombe au poseur d'assurer la fixation et le maintien du produit.
- Ne pas poser le produit dans une zone de vent fort.
- Le fabricant n'assume aucune responsabilité pour les dommages causés au produit ou à son contenu par les catastrophes naturelles ou événements particuliers pour tout produit posé dans le non respect des préconisations présentes dans la notice de pose.



AVANT DE DÉBUTER LA POSE, vérifier le contenu des colis reçus si un élément vous interpelle ou serait manquant pendant cette vérification, contacter notre service technique au plus vite (ne pas monter le produit si des éléments sont défectueux.)

Vérifier la planéité de votre mur et votre sol. Dans le cas d'un mur ou sol creux ou bombé, effectuer un calage solide afin d'obtenir un alignement correct des éléments à poser.

Pose sur dalle ou plots béton obligatoire.

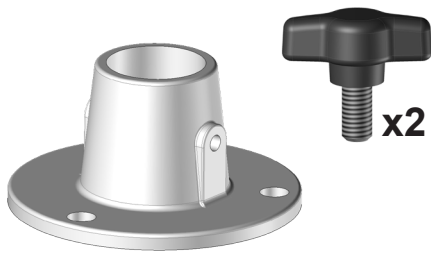
Dimensions plot béton : 400mm x 400mm x 400mm = 150kg

Recommandation: nous préconisons le graissage des vis Inox avant l'assemblage pour éviter le grippage dû à l'échauffement des fixations lors d'un vissage trop rapide. Nous conseillons également de visser progressivement par aller-retour avec un couple de serrage modéré.

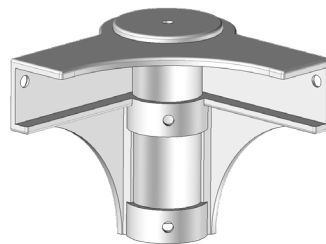
LES ÉLÉMENTS



Déballez les colis reçus. Attention aux rayures ne pas utiliser de CUTTER.



C50 x4



R40 30 x4



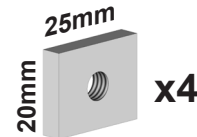
x2



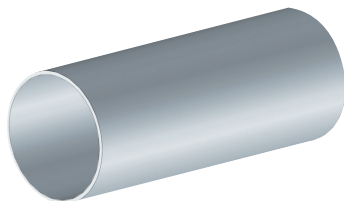
x4



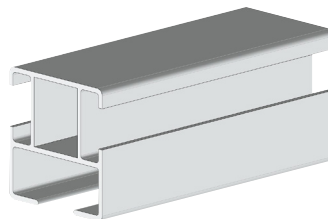
x1



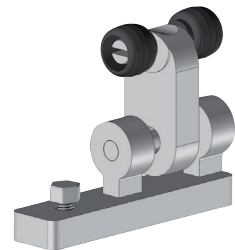
x4



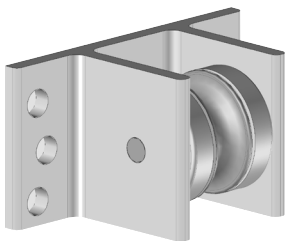
PA02 x4



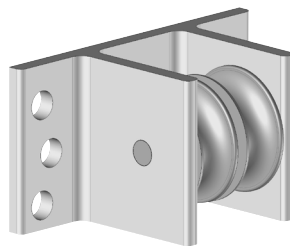
PA08 x4



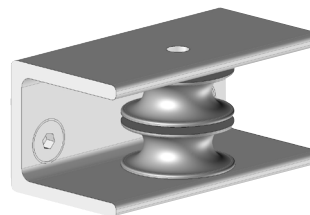
**R40 26 2
= PU11 02 x 2**



R90 40 01 x1



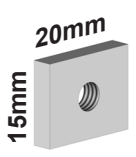
R90 40 02 x1



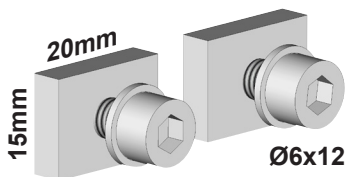
R90 46 x1



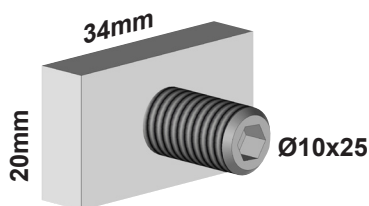
x2



x2



R90 43 x2



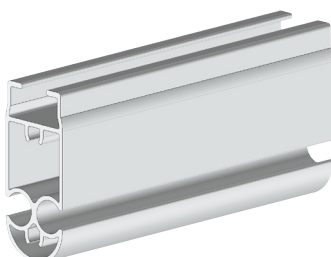
R90 44 x1



AC02 x1



D08 x1



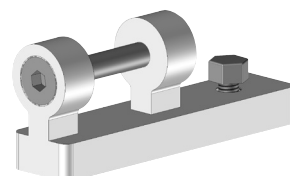
**PA11 02
= Selon avancée**



**EBPA11 02
= PU11 02 x 2**

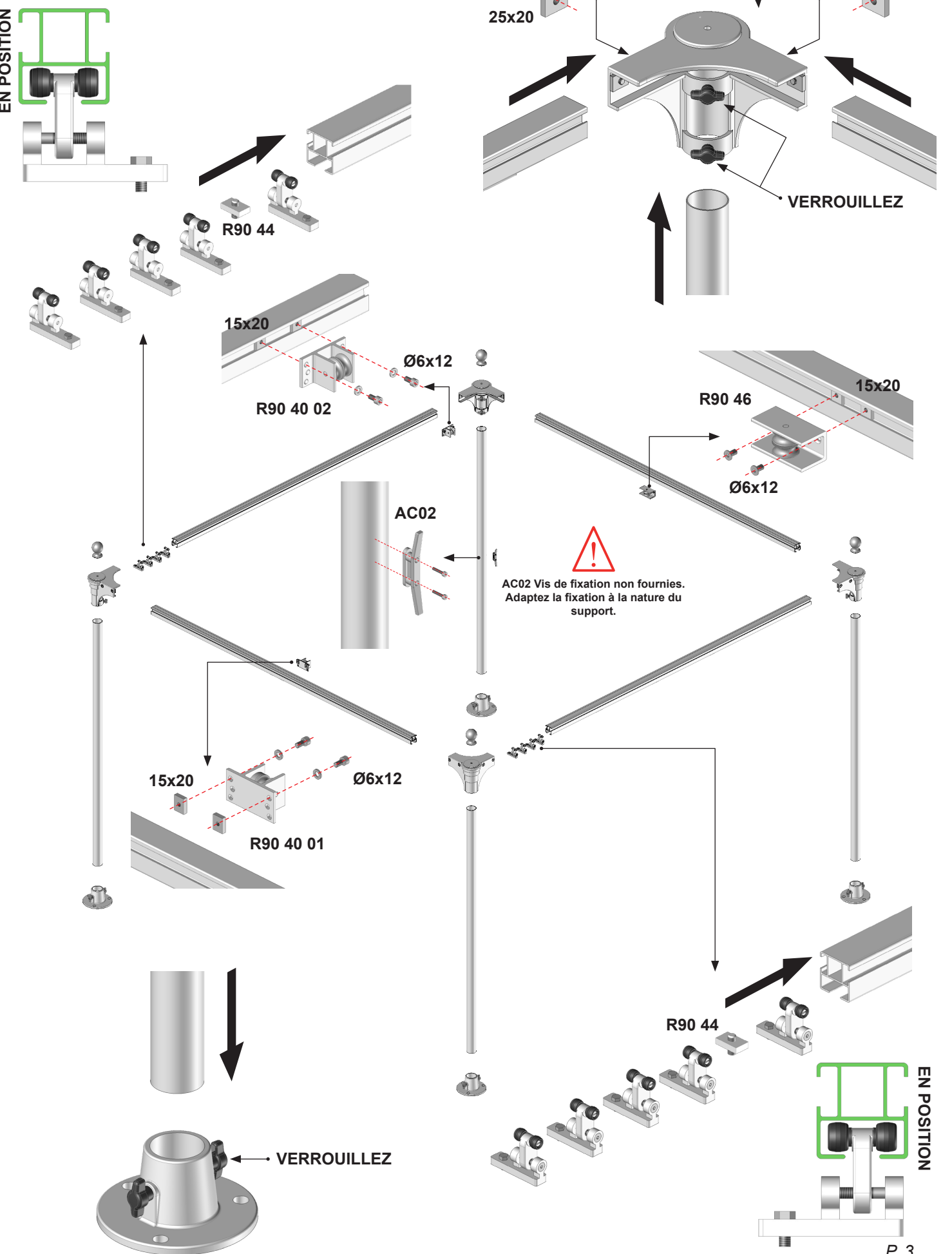


x2



R90 09 02 x1

1

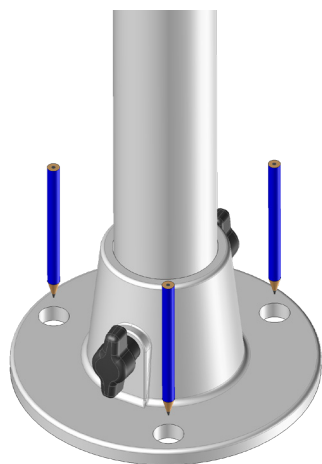
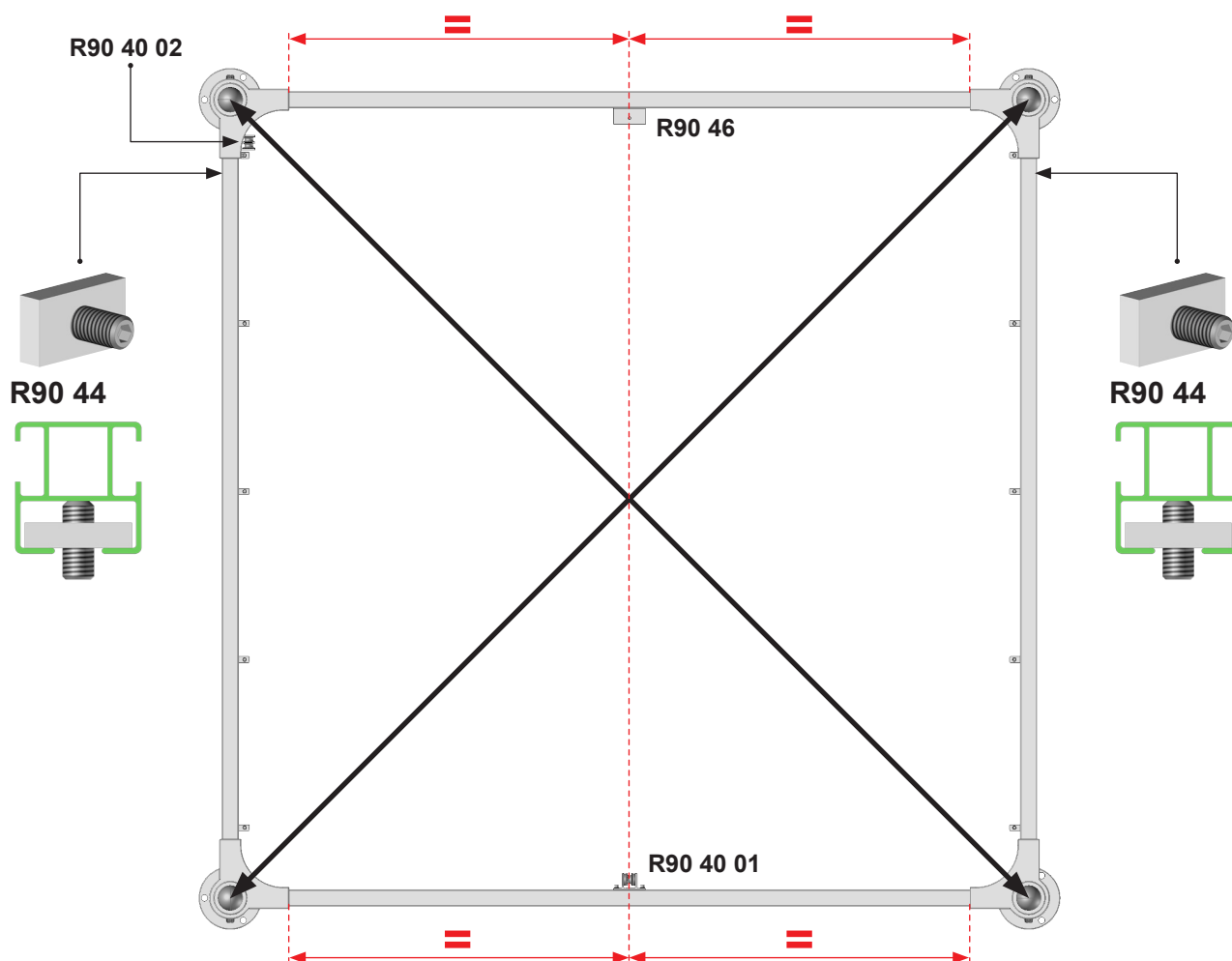


2 Équerrage et fixation au sol

IMPORTANT,

Réalisez le contrôle de l'équerrage de la structure, tolérance acceptable de 5mm.

Assurez-vous de la bonne fixation des éléments et du niveau vertical des poteaux. Risque de chute.



Fixez les platines au niveau de chaque plots béton réalisés. Utilisez un nombre de vis égal au nombre de trou de fixation présents sur la platine.

Notre préconisation : Vis béton Ø10mm longueur 120mm minimum et rondelles larges. Résistance à l'arrachement 150 daN minimum (150 Kg).

Dans le cas d'installation à l'aide d'un kit de scellement chimique, se référer aux instructions d'utilisation du produit utilisé.

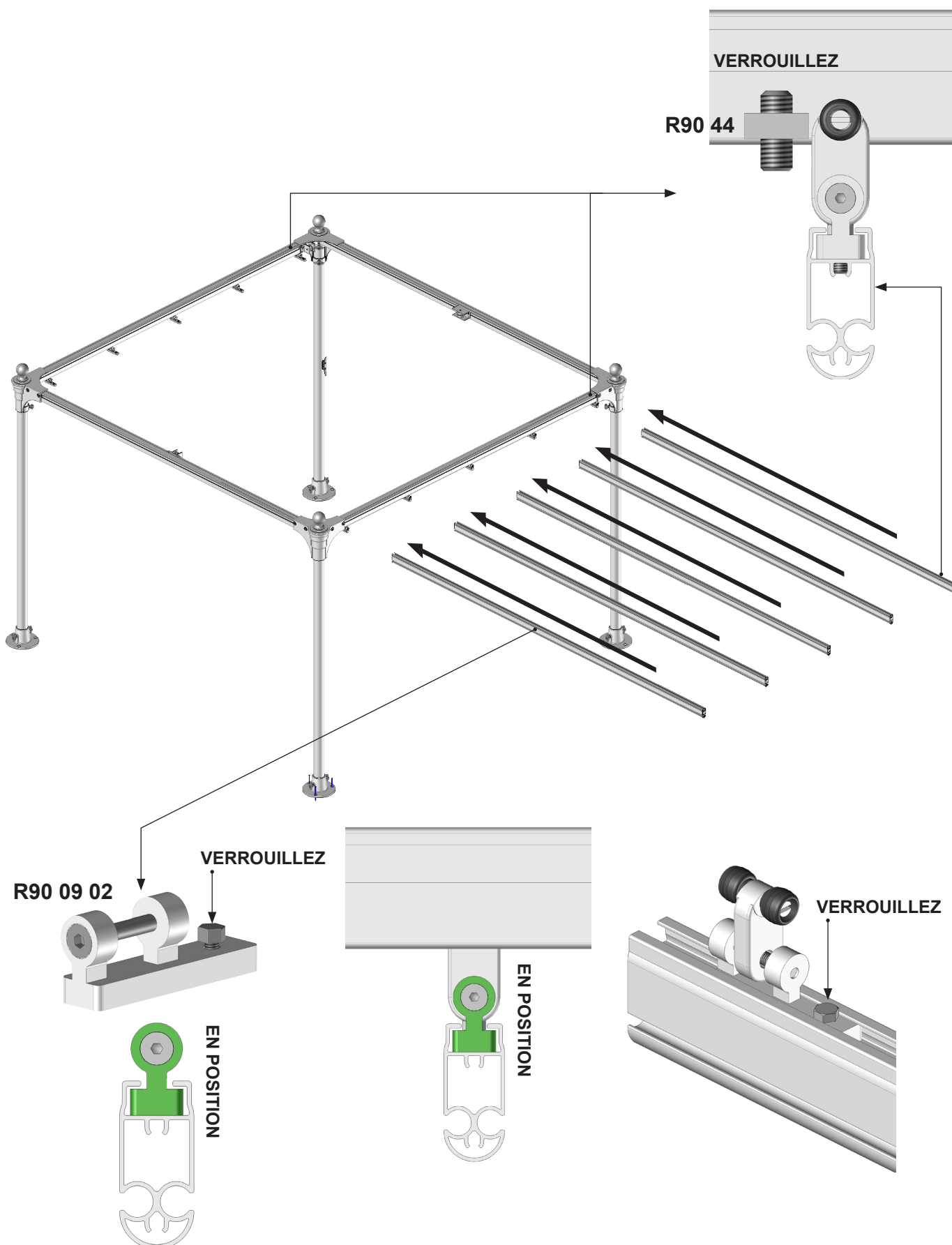
ATTENTION,

Assurez-vous de la bonne fixation des platines de fixation au sol. Risque de chute.

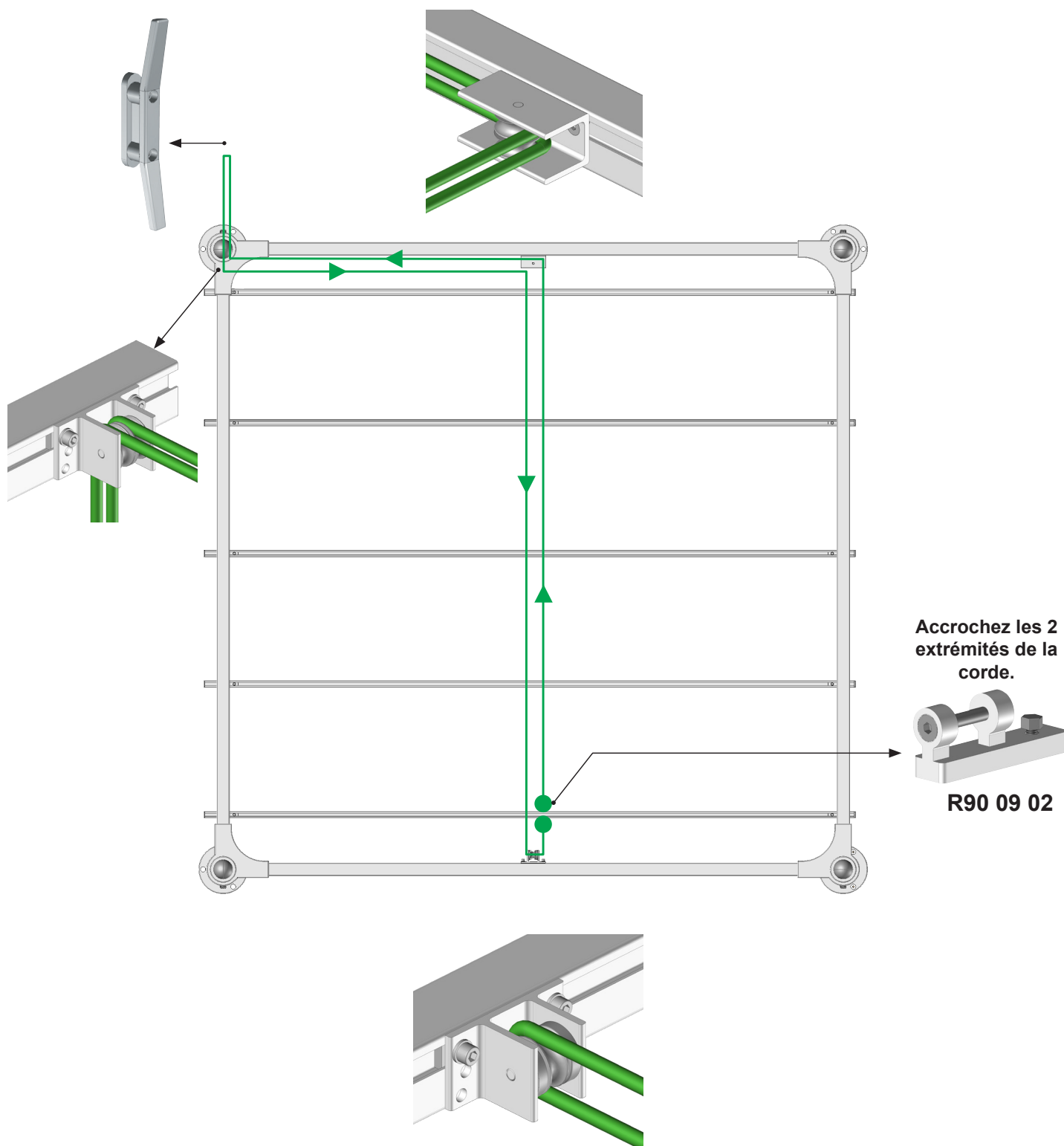
3 Pose des barres de charge.

IMPORTANT,

Assurez-vous de la bonne fixation des éléments. Risque de chute.



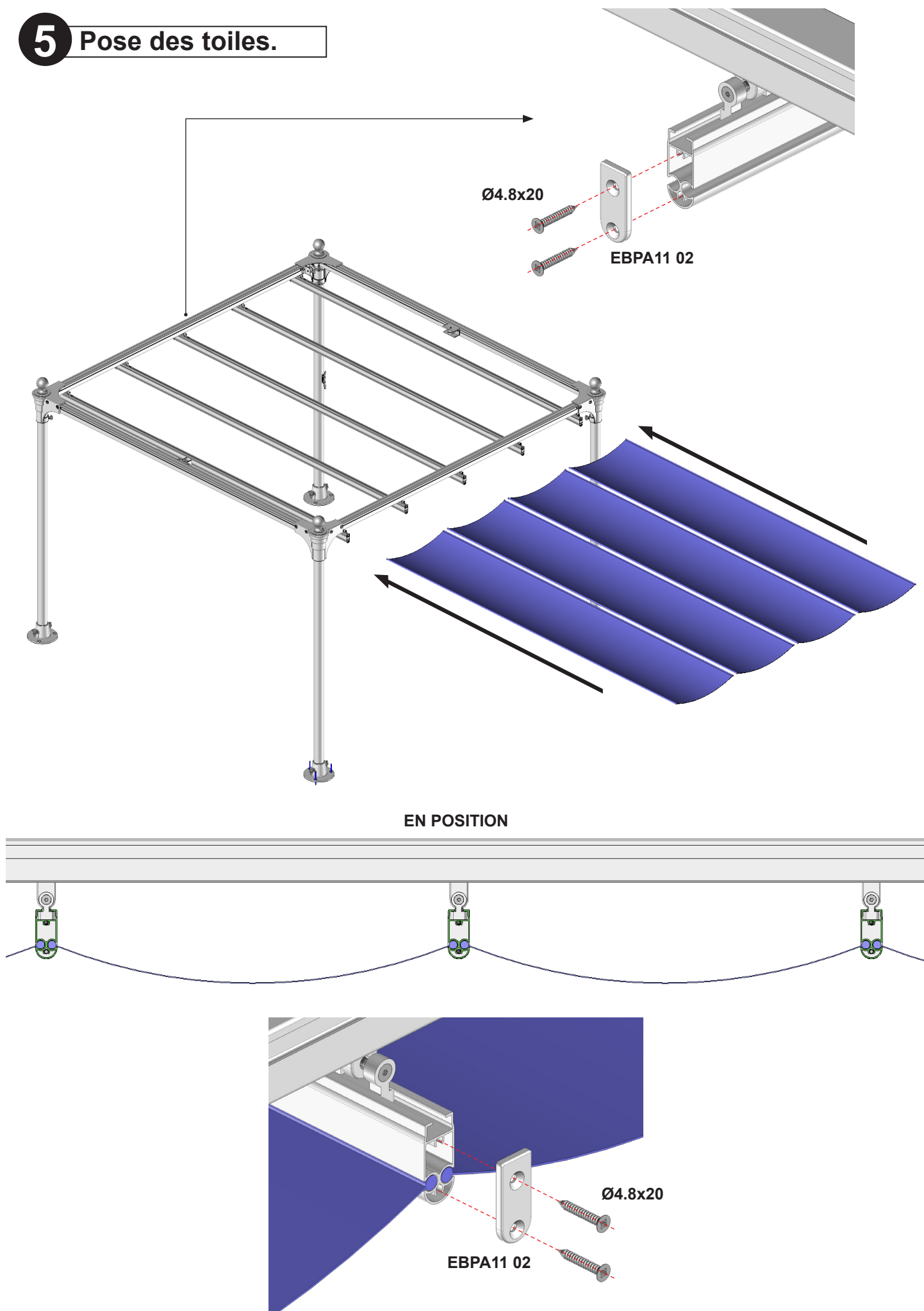
4 Chemin de corde



IMPORTANT,

Réalisez un essai de manœuvre, fermeture ouverture, afin de valider le chemin de corde et déceler tout problème éventuel.

5 Pose des toiles.



INFORMATIONS CONSOMMATEURS

► A savoir :

- Une légère différence de bain de fibres ou teinte de laquage identiques peut être observée entre deux produits dans le cas d'achats non simultanés.
- Des plis ou effets de marbrure peuvent apparaître. Ils ne diminuent en rien la qualité et l'efficacité du produit.
- Des ondulations peuvent apparaître sur la toile. Elles sont dues à des surépaisseurs provoquées par les ourlets et les coutures.

Problèmes

Causes

Solutions

Mon produit se descelle du sol.	Visserie non adaptée à la composition du sol.	<ul style="list-style-type: none"> ► Vérifiez la bonne mise en place des platines (suivre les indications de la notice) ► En cas de fixation avec un scellement chimique, se reporter à la notice du fabricant.
Mon produit n'est pas de niveau.		► Vérifiez le bon niveau de la structure. Refaire la mise à niveau.
La manœuvre ouverture fermeture bloque	Chemin de corde défilant. Corde sectionnée. Coulisses encrassées Mauvais équerrage	► Contrôlez l'état du chemin de corde Remplacer la corde Contrôlez l'état des coulisses et des chariots. Nettoyez au besoin. Contrôler l'équerrage de la structure. Modifiez au besoin.

Important : En cas de doute sur le bon déroulement et la sûreté de votre intervention, faites appel à un professionnel.

Déclaration performance et conformité



Le texte complet de la déclaration UE de performance et de conformité est disponible à l'adresse suivante :

<https://www.mitjavila.com/conformity/>

Ne pas déployer le pergola en cas de :



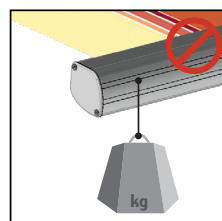
Vent



Pluie



Neige



Ne rien suspendre

CE	EN 13561 : 2015
	PERGOLA 04-05-06
FR: Utilisation en extérieur dans les bâtiments et autres ouvrages de constructions. ES: Para uso exterior en edificios y otras estructuras. EN : For outdoor use in buildings and other structures.	
MITJAVILA D900 66380 Pia FR 25	FR : Résistance au vent ES : Resistencia al viento EN : Wind resistance L 6m x A 6m NPD
FR : Transmission de l'énergie solaire totale ES : Transmisión total de energía solar EN : Total solar energy transmission $g_{tot} = 0.25$	
DOP: MITJAVILA-PEROLA06/36/001	

Toutes toiles

SunWorker $g_{tot} = 0.23$	TELYA II $g_{tot} = 0.23$
TIBELLY $g_{tot} = 0.17$	TELYA III $g_{tot} = 0.25$
DICKSON 0001 : $g_{tot} = 0.19$	

MISE EN GARDE

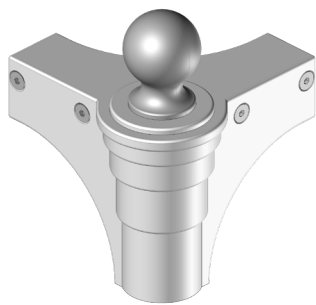
- Ne jamais ouvrir le produit avant sa fixation complète. Avant d'ouvrir le produit, assurez-vous que tous les éléments sont correctement fixés
- Vérifier la planéité de votre mur. Dans le cas d'un mur creux ou bombé, effectuer un calage des supports afin de les aligner correctement. Un mauvais alignement peut entraîner un mauvais fonctionnement, la casse et ou la chute du produit.
- Ne pas faire fonctionner le produit lorsque des opérations d'entretien, sont en cours.
- Ne pas laisser les enfants jouer avec les dispositifs de manœuvre. Mettre les dispositifs hors de portée des enfants. Surveillez vos enfants afin de vous assurer que ceux-ci ne jouent pas avec le produit.
- Aucune modification de conception ou de configuration de l'équipement ne doit être effectuée sans consultation préalable du fabricant.
- N'utilisez jamais d'accessoires non recommandés par le fabricant. Ceux-ci pourraient en effet créer des risques pour l'utilisateur et endommager le produit. N'utilisez que des pièces et accessoires d'origines.
- En cas de stockage du produit ce dernier doit être stocké à sous un abris en milieu sec non humide.
- N'utilisez pas le produit dans des endroits soumis à des vibrations ou impulsions.
- Utilisez les fixations adaptées en fonction du matériau de votre support. Demandez conseil à un spécialiste. La quincaillerie de fixation n'est pas fournie.
- Une distance horizontale d'au moins 0,4 m doit être assurée entre le produit et tout objet fixe.
- Ne pas débarrer le produit à l'aide d'un outil pouvant le rayer.
- Ne jamais dormir sous le produit ouvert au risque d'un changement brutal de météo provoquant la chute du produit.

UTILISATION DU PRODUIT :

- N'utilisez pas le produit en cas de mauvaises conditions météorologiques. L'utilisation dans des conditions de gel peut endommager le produit. N'utilisez pas le produit les jours pluvieux. Dans ces cas de figures, le produit doit être en position repliée.
- Prenez garde lorsque vous dépliez le produit, celui-ci peut rapidement chuter s'il est affaibli ou endommagé. N'utilisez jamais le produit si ce dernier est endommagé, contactez un spécialiste.
- Utilisez seulement ce produit en fonction de l'utilisation prévue.
- Nous déclinons toute responsabilité en cas de dommage lié à une utilisation incorrecte ou au non-respect des instructions.
- N'accrochez rien sur l'armature ou les barres de charge du produit. Il pourrait tomber et causer des dommages matériels et/ou des blessures corporelles.
- Ne pas se suspendre à l'armature ou barres de charge du produit. Il pourrait tomber et causer des dommages matériels et/ou des blessures corporelles.
- N'installez pas de barbecue sous le produit et n'allumez pas de feu à proximité.
- L'utilisation du produit dans des conditions de gel peut endommager le produit.

RÉPARATION ET ENTRETIEN :

- Ne jamais essayer de démonter ou de réparer le produit sans les qualifications requises. Faites appel à un professionnel afin de réaliser les réparations nécessaires.
- Ne pas utiliser le produit si une réparation est nécessaire.
- Vérifiez fréquemment, au cours de l'année, l'installation afin de déceler tout mauvais équilibrage ou tout signe d'usure des pièces ou de la toile du produit.
- Vérifiez fréquemment, au cours de l'année, les fixations au sol du produit ainsi que les vis de serrage de tous les éléments le composant.
- Ne pas laisser une toile mouillée enroulée ; séchez-la dès que possible. Risque de moisissure.
- Nettoyez la toile et l'armature en début et en fin de saison. Attention : ne pas utiliser de produit détergent.



PGT04



Notice de pose
PERGOLA TRADITIONNELLE

Tel : 04 68 38 21 46
E-mail : sav@sav-usine.fr