

PGT04



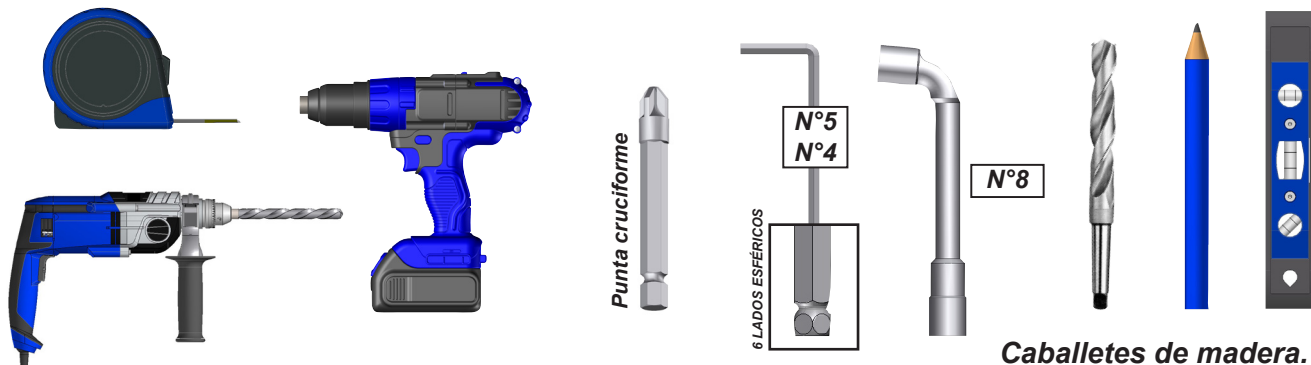
## Instrucciones del folleto PÉRGOLA TRADICIONAL



Mínimo 3  
personas  
1/2 día

### PREPARACIÓN DE LA INSTALACIÓN

Herramientas necesarias para la instalación sin bloques de hormigón ni calzos.



# ATENCIÓN



¡ATENCIÓN! LEA ESTE MANUAL DE USO ANTES DE UTILIZAR E INSTALAR EL PRODUCTO. CONSERVE ESTAS INSTRUCCIONES PARA PODER CONSULTARLAS POSTERIORMENTE.

- La instalación del producto debe realizarse con precaución debido a sus limitaciones y requiere un cierto nivel de competencia:
  - Toma de medidas y nivelación de los elementos.
  - Perforación de la pared y el suelo, instalación de anclajes químicos o fijaciones adecuadas.
  - Manipulación de cargas pesadas.

En caso de duda sobre el correcto desarrollo y la seguridad de la instalación, consulte a un profesional.

- El producto debe instalarse según las normas. Se necesitan al menos tres personas con equipo de protección individual (EPI) y el material adecuado. En caso de problemas, consulte a una persona cualificada en este producto para obtener ayuda.
- Respete las instrucciones de seguridad para evitar cualquier daño relacionado con un uso incorrecto. Respete todas las advertencias que figuran en el prospecto.
- Este producto presenta un riesgo de caída y de accidente corporal grave. Deben respetarse escrupulosamente todas las etapas de montaje. Una fijación defectuosa o una instalación incorrecta pueden provocar la caída o la rotura del producto. Es importante para la seguridad de las personas seguir estas instrucciones.
- Está terminantemente prohibido colgarse de la estructura del producto.
- Está estrictamente prohibido subirse a la estructura del producto.
- Es responsabilidad del instalador garantizar la fijación y sujeción del producto.
- No instale el producto en una zona con viento fuerte.
- El fabricante no se hace responsable de los daños causados al producto o a su contenido por catástrofes naturales o acontecimientos especiales en el caso de cualquier producto instalado sin respetar las recomendaciones del folleto de instrucciones del folleto.



**ANTES DE COMENZAR LA INSTALACIÓN,** Verifique el contenido de los bultos recibidos. Si algo le llama la atención o falta algún elemento durante esta comprobación, póngase en contacto con nuestro servicio técnico lo antes posible (no monte el producto si hay elementos defectuosos).

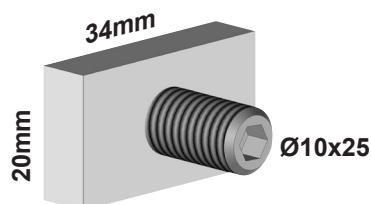
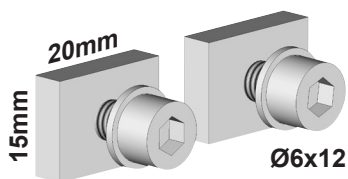
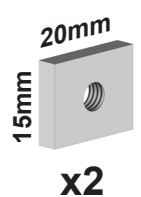
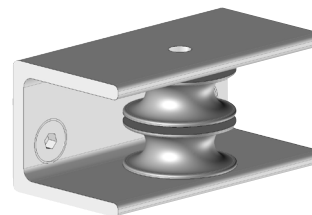
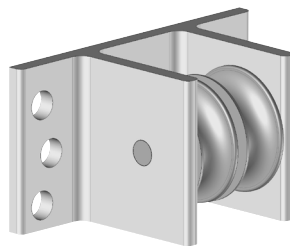
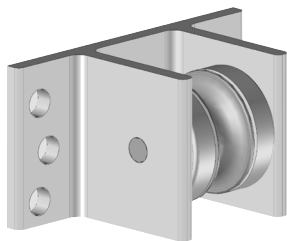
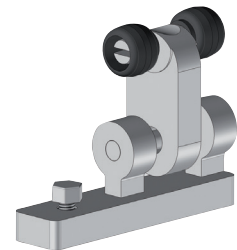
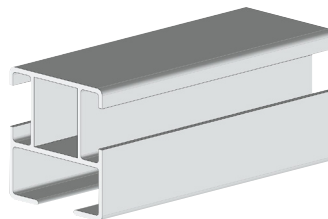
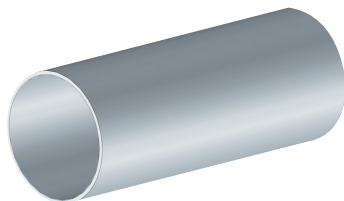
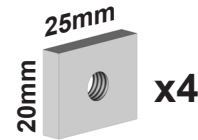
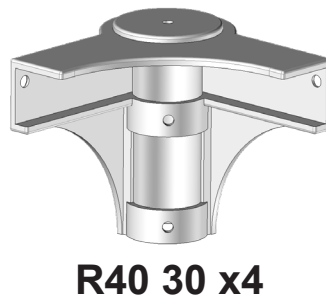
**Verifique la planitud de la pared y el suelo.** En caso de que la pared o el suelo sean huecos o abombados, realice un calce sólido para obtener una alineación correcta de los elementos que se van a instalar.  
**Instalación obligatoria sobre losa o bloques de hormigón.**  
**Dimensiones del bloque de hormigón:** 400mmx400mmx400mm = 150kg.

**Recomendación:** Recomendamos lubricar los tornillos de acero inoxidable antes del montaje para evitar que se atasquen debido al calentamiento de las fijaciones al atornillarlos demasiado rápido. También recomendamos atornillarlos progresivamente con un movimiento de vaivén y un par de apriete moderado.

# LOS ELEMENTOS



Desempaque los bultos recibidos. Tenga cuidado de no rayar nada, no utilice CÚTER.

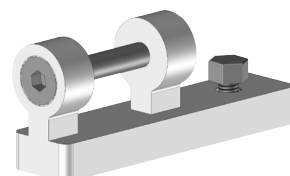
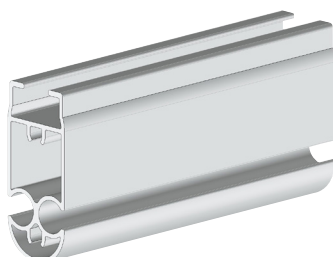


**R90 43 x2**

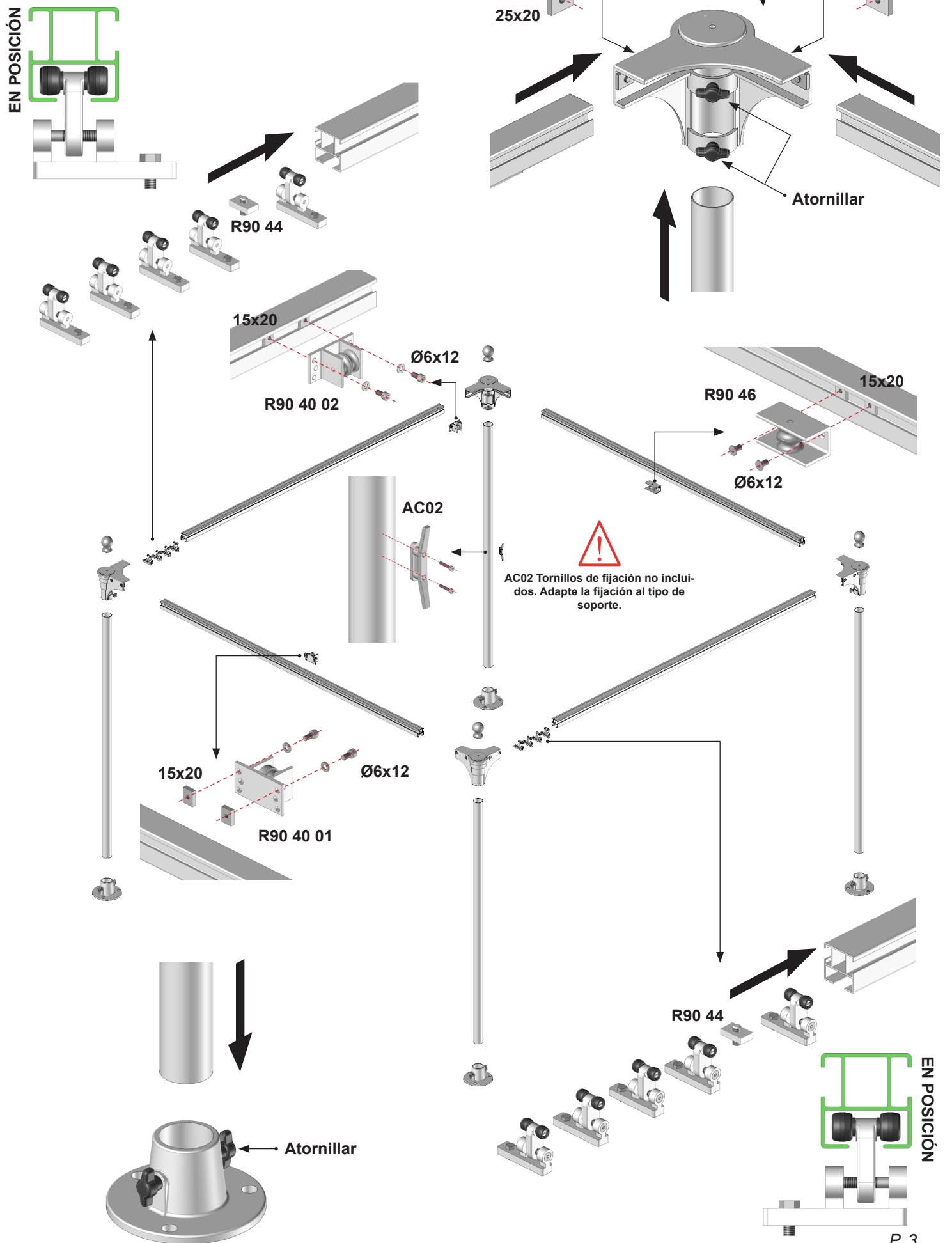
**R90 44 x1**

**AC02 x1**

**D08 x1**



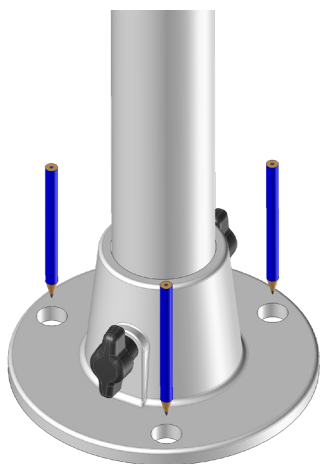
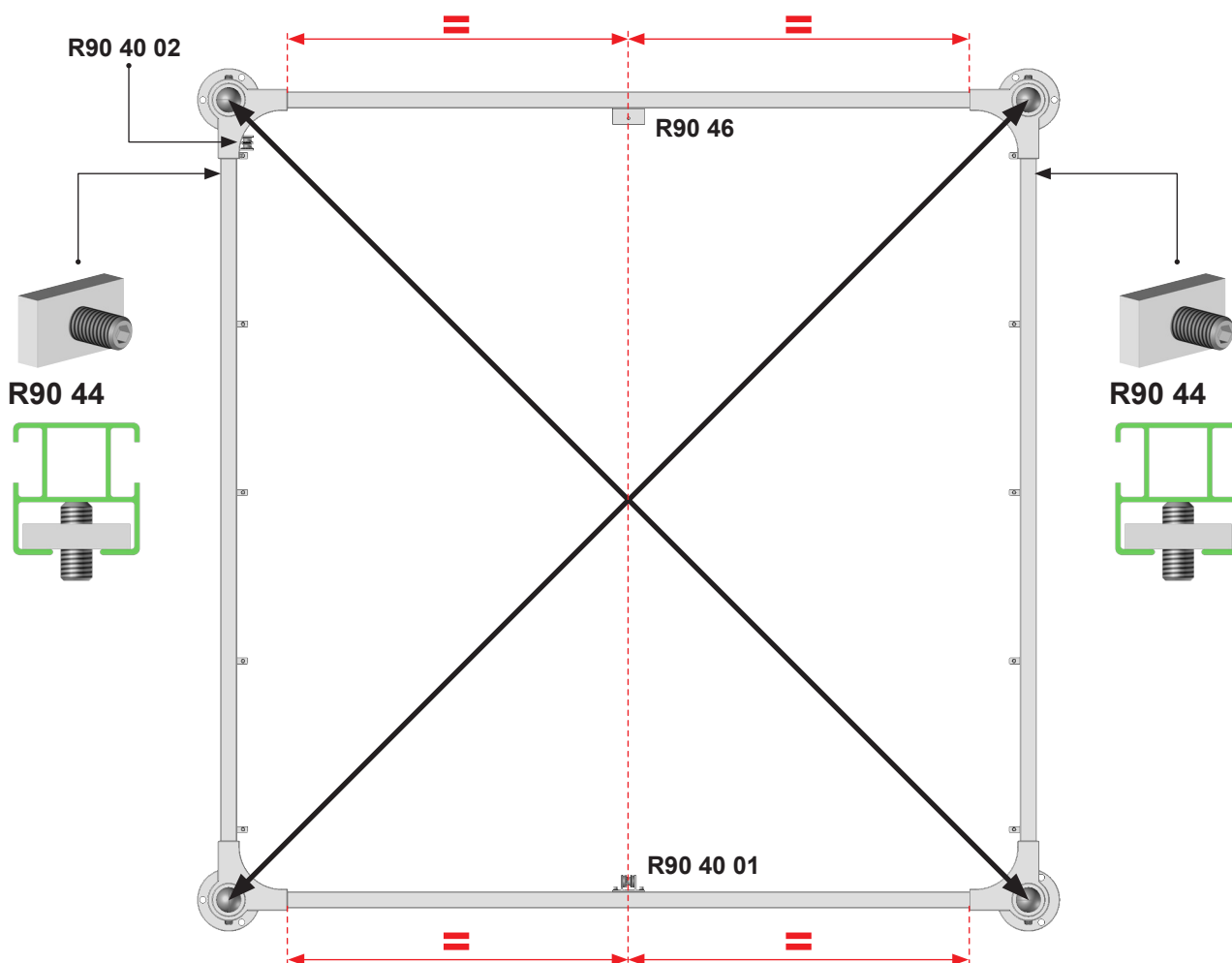
# 1 Montaje del marco



## 2 Nivelación y fijación al suelo

### IMPORTANTE,

Realice la comprobación del encuadre de la estructura, con una tolerancia aceptable de 5 mm. Asegúrese de que los elementos estén bien fijados y de que los postes estén nivelados verticalmente. Riesgo de caída.



Fije las platinas a cada uno de los bloques de hormigón. Utilice un número de tornillos igual al número de orificios de fijación presentes en la platina.

Nuestra recomendación: tornillos para hormigón de Ø10 mm y 120 mm de longitud como mínimo, y arandelas anchas. Resistencia al arranque de 150 daN como mínimo (150 kg).

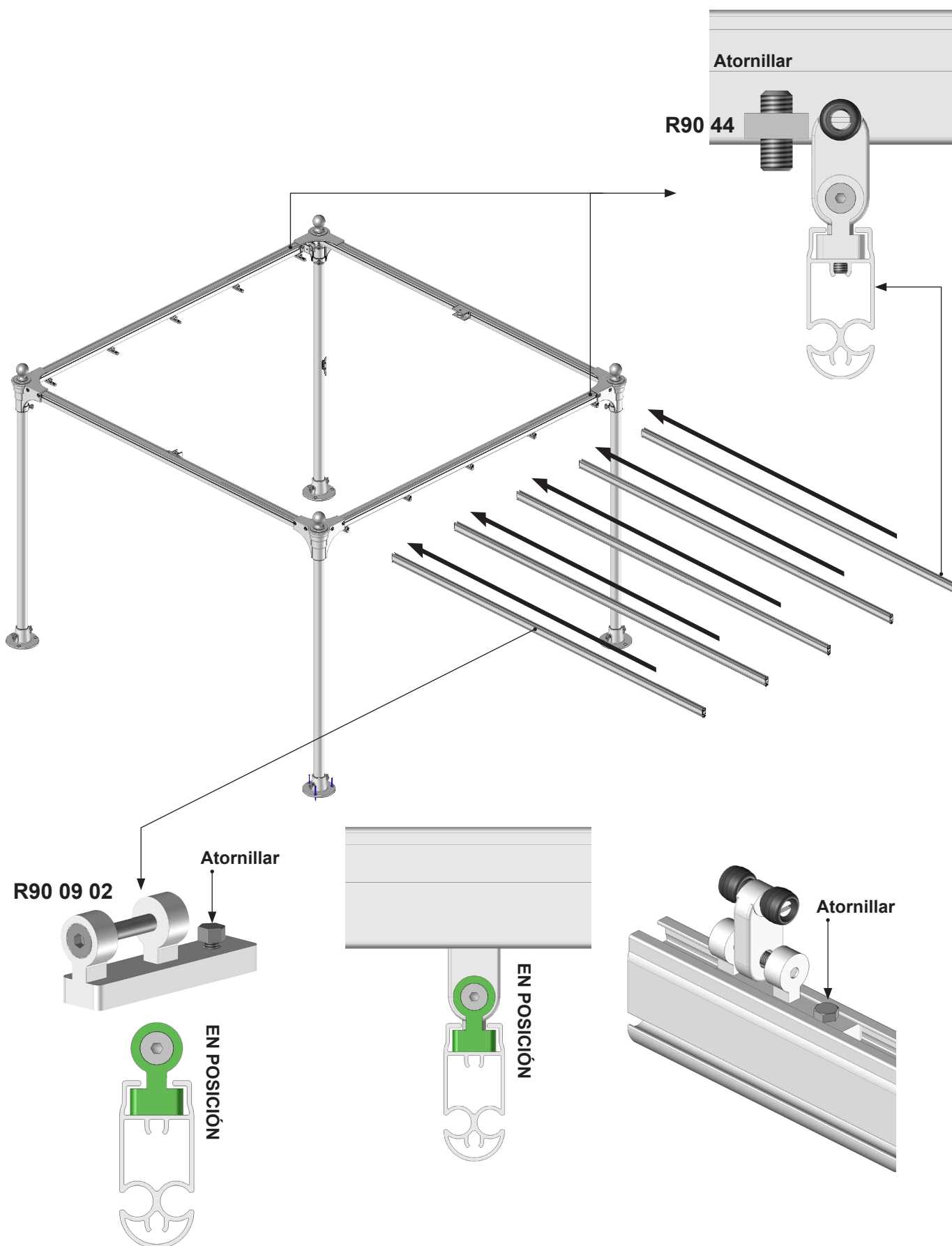
En caso de instalación con un kit de fijación química, consulte las instrucciones de uso del producto utilizado.

### ATENCIÓN,

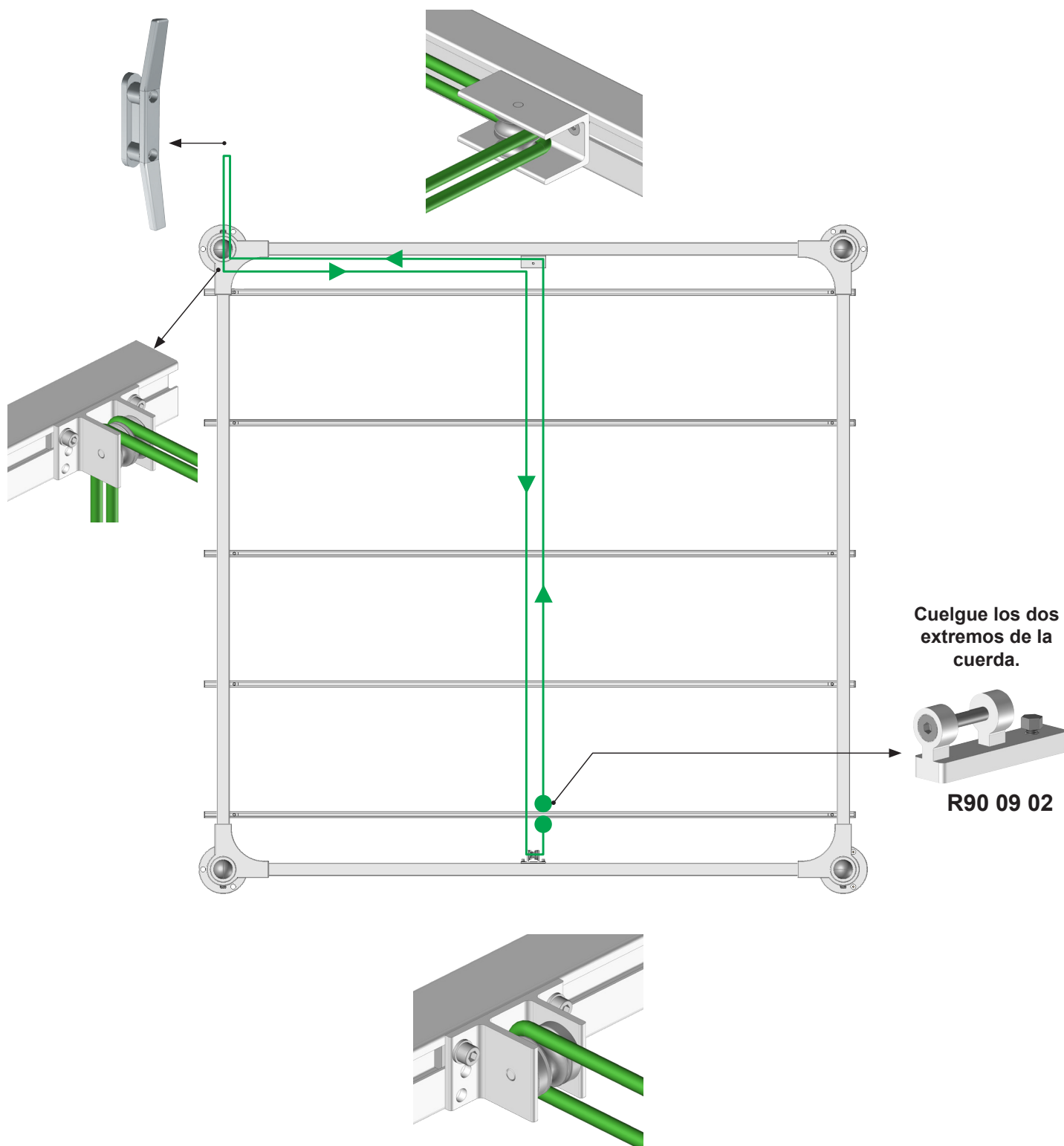
Asegúrese de que las platinas de fijación estén bien sujetas al suelo. Riesgo de caída.

### 3 Colocación de las barras de carga.

**IMPORTANTE,**  
Asegúrese de que los elementos estén bien fijados. Riesgo de caída.



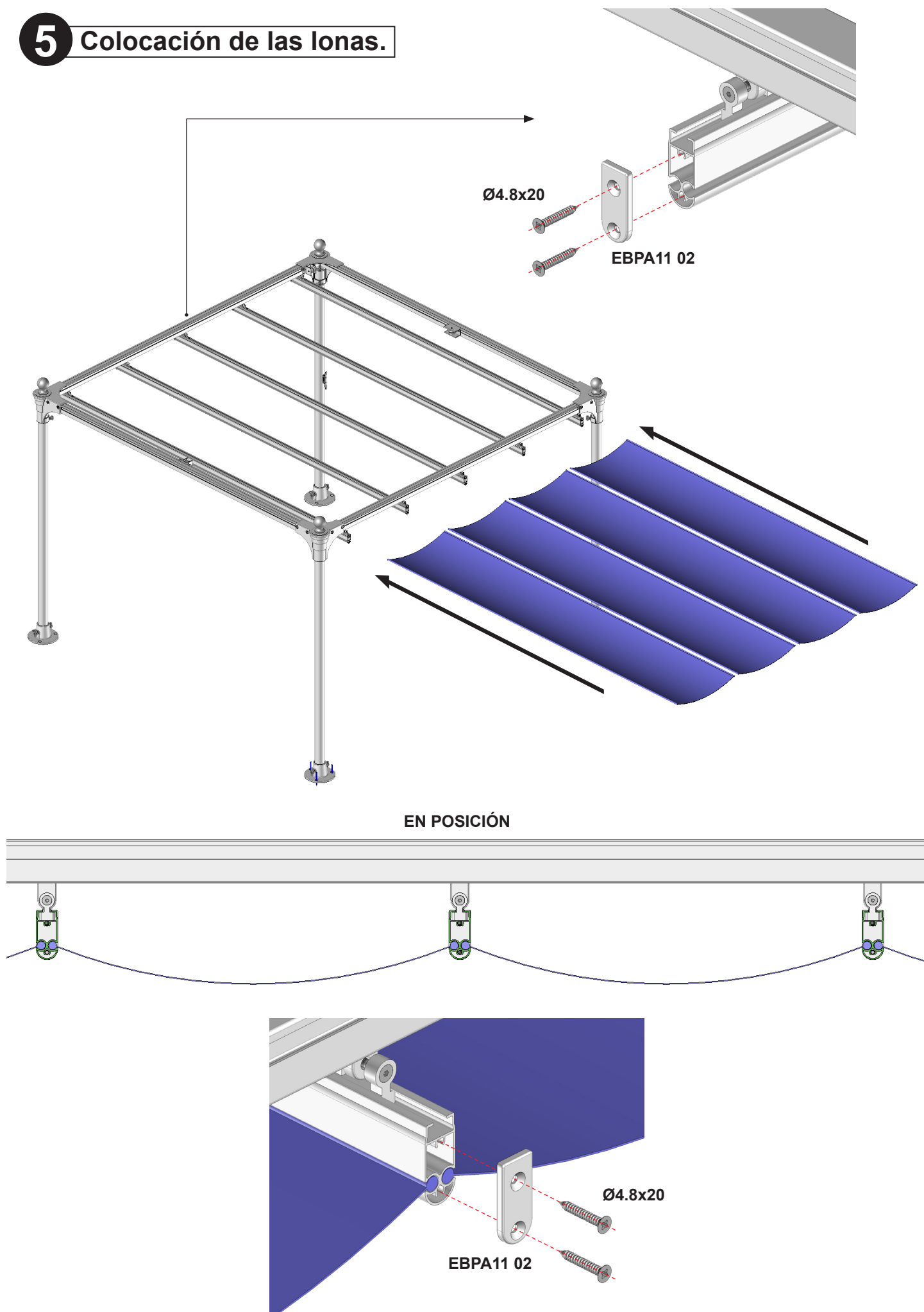
#### 4 Cuerda de escalada



**IMPORTANTE,**

**Realice una prueba de maniobra, cierre y apertura, para validar el recorrido de la cuerda y detectar cualquier posible problema.**

## 5 Colocación de las lonas.





# INFORMACIÓN PARA LOS CONSUMIDORES

## ► A saber :

- Puede observarse una ligera diferencia en el baño de fibras o en el tono del lacado entre dos productos en caso de compras no simultáneas.
- Pueden aparecer pliegues o efectos marmolados. Estos no disminuyen en absoluto la calidad y la eficacia del producto.
- Pueden aparecer ondulaciones en las lonas. Se deben al exceso de grosor provocado por los dobladillos y las costuras.

### Problemas

### Causas

### Soluciones

|  |   |   |
|--|---|---|
| Mi producto se despega del suelo.            | La tornillería no adecuada para la composición del suelo.                       | Verifique que las patillas estén bien colocadas (siga las instrucciones de instalación).<br>En caso de fijación con sellado químico, consulte las instrucciones de instalación del fabricante.  |
| Su producto no está a la altura.             |   | Verifique que la estructura esté bien nivelada. Vuelva a nivelarla.   |
| La maniobra de apertura y cierre se bloquea. | Cuerda defectuosa.<br>Cuerda seccionada.<br>Guías sucias<br>Encuadre incorrecto | Compruebe el estado de la guía de la cuerda.<br>Sustituya la cuerda.<br>Compruebe el estado de las guías y los carros. Límpielsi si es necesario.<br>Realice la comprobación del encuadre de la estructura.<br>Modifíquela si es necesario. |

**Importante :** Si tiene dudas sobre el buen desarrollo y la seguridad de su intervención, recurra a un profesional.

#### Declaración de rendimiento y conformidad



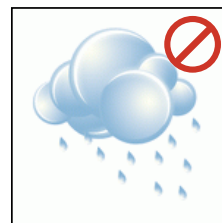
El texto completo de la declaración de rendimiento y conformidad de la UE está disponible en la siguiente dirección:

<https://www.mitjavila.com/conformity/>

#### No despliegue la pérgola en caso de:



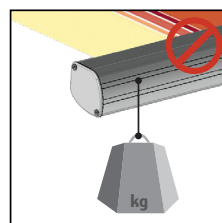
Viento



Lluvia



Nieve



No colgar nada

|   |  |
|---|--|
| <b>CE</b>   | EN 13561 : 2015  |
|   | <b>PERGOLA 04-05-06</b>  |
| FR: Utilisation en extérieur dans les bâtiments et autres ouvrages de constructions.<br>ES: Para uso exterior en edificios y otras estructuras.<br>EN: For outdoor use in buildings and other structures. |  |
| MITJAVILA<br>D900<br>66380 Pia FR<br><b>25</b>  | FR : Résistance au vent<br>ES : Resistencia al viento<br>EN : Wind resistance<br>L 6m x A 6m<br><b>NPD</b> |
| FR : Transmission de l'énergie solaire totale<br>ES : Transmisión total de energía solar<br>EN : Total solar energy transmission<br><b><math>g_{tot} = 0.25</math></b>                                    |  |
| <b>DOP: MITJAVILA-PEROLA06/36/001</b>   |  |

#### Todas las lonas

|                                 |                            |
|---------------------------------|----------------------------|
| SunWorker $g_{tot} = 0.23$      | TELYA II $g_{tot} = 0.23$  |
| TIBELLY $g_{tot} = 0.17$        | TELYA III $g_{tot} = 0.25$ |
| DICKSON 0001 : $g_{tot} = 0.19$ |                            |



# ADVERTENCIA

- No abra nunca el producto antes de que esté completamente fijado. Antes de abrir el producto, asegúrese de que todos los elementos estén correctamente fijados.
- Verifique la planitud de la pared. En caso de que la pared sea hueca o abombada, calce los soportes para alinearlos correctamente. Una mala alineación puede provocar un mal funcionamiento, la rotura o la caída del producto.
- No utilice el producto cuando se estén realizando operaciones de mantenimiento.
- No deje que los niños jueguen con los dispositivos de maniobra. Mantenga los dispositivos fuera del alcance de los niños. Vigile a sus hijos para asegurarse de que no juegan con el producto.
- No se debe realizar ninguna modificación en el diseño o la configuración del equipo sin consultar previamente al fabricante.
- Nunca utilice accesorios no recomendados por el fabricante. Estos podrían suponer un riesgo para el usuario y dañar el producto. Utilice únicamente piezas y accesorios originales.
- Si almacena el producto, debe hacerlo en un lugar cubierto y seco, sin humedad.
- No utilice el producto en lugares sujetos a vibraciones o impulsos.
- Utilice las fijaciones adecuadas en función del material de su soporte. Pida consejo a un especialista. Los herrajes de fijación no están incluidos.
- Debe garantizarse una distancia horizontal de al menos 0,4 m entre el producto y cualquier objeto fijo.
- No desembale el producto con herramientas que puedan rayarlo.
- Nunca duerma debajo del producto abierto, ya que un cambio brusco de las condiciones meteorológicas podría provocar la caída del producto.

## USO DEL PRODUCTO:

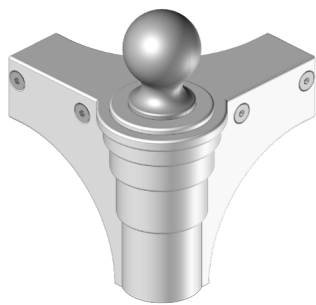
- No utilice el producto en condiciones meteorológicas adversas. El uso en condiciones de heladas puede dañar el producto. No utilice el producto en días lluviosos. En estos casos, el producto debe estar plegado.
- Tenga cuidado al desplegar el producto, ya que puede caerse rápidamente si está debilitado o dañado. Nunca utilice el producto si está dañado; póngase en contacto con un especialista.
- Utilice este producto únicamente para el uso previsto.
- No nos hacemos responsables de los daños derivados de un uso incorrecto o del incumplimiento de las instrucciones.
- No cuelgue nada del armazón o las barras de carga del producto. Podría caerse y causar daños materiales y/o lesiones corporales.
- No se cuelgue de los armazones o las barras de carga del producto. Podría caerse y causar daños materiales y/o lesiones corporales.
- No instale una barbacoa debajo del producto ni encienda fuego cerca de él.
- El uso del producto en condiciones de congelación puede dañar el producto.

## REPARACIÓN Y MANTENIMIENTO:

- Nunca intente desmontar o reparar el producto sin las cualificaciones necesarias. Llame a un profesional para que realice las reparaciones necesarias.
- No utilice el producto si necesita una reparación.
- Verifique con frecuencia, a lo largo del año, la instalación para detectar cualquier desequilibrio o signo de desgaste en las piezas o las lonas del producto.
- Verifique con frecuencia, a lo largo del año, las fijaciones al suelo del producto, así como los tornillos de sujeción de todos los elementos que lo componen.
- No deje enrollada una lona mojada; séquela lo antes posible. Riesgo de moho.
- Limpie la lona y el armazón al principio y al final de la temporada. Atención: no utilice productos detergentes.







**PGT04**



## Instrucciones del folleto **PÉRGOLA TRADICIONAL**

Teléfono y whatsapp : 628193602  
E-mail : [spv@sav-usine.fr](mailto:spv@sav-usine.fr)